



LAPIN YLIOPISTO
UNIVERSITY OF LAPLAND

Tilinpäätös 2020

1.1.–31.12.2020

Yliopistonkatu 8
96300 Rovaniemi

Y-tunnus
Kotipaikka

0292800-5
Rovaniemi



Tilinpäätös 1.1.2020 - 31.12.2020

Sisällys	Sivu
Sisällysluettelo	2
Toimintakertomus	3-33
Tuloslaskelma	34
Tase	35-36
Rahoituslaskelma	37
Liitetiedot:	
Tilinpäätöksen laadintaperiaatteet	38-39
Tuloslaskelman liitetiedot	40-42
Liiketoiminnan tuloslaskelma kululajeittain	43
Toimintokohtainen tuloslaskelma	44
Taseen liitetiedot	45-52
Vakuudet ja vastuusitoumukset	53-54
Allekirjoitukset ja tilintarkastusmerkintä	55
Luettelo kirjanpitokirjoista, tositelajeista ja säilytystavoista	56



LAPIN YLIOPISTO
UNIVERSITY OF LAPLAND

***LAPIN YLIOPISTON TOIMINTAKERTOMUS
VUODELTA 2020***

LAPIN YLIOPISTON HALLITUS

SISÄLTÖ

1	YLIOPISTON TEHTÄVÄ JA STRATEGIA.....	5
2	MUUTOKSET TOIMINTAYMPÄRISTÖSSÄ	6
3	YLIOPISTON HALLINTO JA JOHTAMINEN	7
4	TOIMINTA JA TULOKSET VUONNA 2020	10
4.1.	Määrälliset tavoitteet ja tunnusluvut	10
4.2.	Tutkimus ja tieteellinen jatkokoulutus	13
4.3.	Taiteellinen toiminta	15
4.4.	Perustutkintokoulutus	16
4.5.	Aikuiskoulutus	19
4.6.	Kansainvälinen toiminta.....	20
4.7.	Yhteiskunnallinen vaikuttavuus.....	22
5	LAPIN KORKEAKOULUKONSERNI.....	25
6	HENKILÖSTÖ.....	25
7	RISKIT JA NIIDEN HALLINTA	27
8	LAPIN YLIOPISTO JULKISOIKEUDELLISENA YHTEISÖNÄ.....	29

1 YLIOPISTON TEHTÄVÄ JA STRATEGIA

Lapin yliopistolla ja Lapin ammattikorkeakoululla on yhteinen Lapin korkeakoulukonsernin strategia 2030. Strategian toimeenpanon valmistelu käynnistettiin.

Visio 2030: Luova edelläkävijä – Vastuullinen arktinen korkeakoulu yhteisö

Lapin korkeakoulukonserni on kansallisesti ja kansainvälisesti johtava arktisen tutkimuksen ja osaamisen toimija ja edelläkävijä. Se on kahden korkeakoulun yhteisö, jonka erikoisosaaminen kohdistuu arktiseen globaaliin vastuullisuuteen, kestäväan matkailuun sekä tulevaisuuden palveluihin ja etäisyyksien hallintaan.

Lapin korkeakoulukonsernin tehtävänä on luoda uutta tietoa ja osaamista arktisen alueen hyvinvoinnille ja toimintaedellytyksille ja vahvistaa toimijoiden ja yhteisöjen vastuullisuutta. Kansalliset ja kansainväliset arktisen osaamisen verkostot edistävät strategisten tavoitteiden saavuttamista.

Lapin korkeakoulu yhteisö toimii ekologisesti, sosiaalisesti ja taloudellisesti kestäväällä tavalla jatkuvassa vuorovaikutuksessa sidosryhmien ja kumppaneiden kanssa. Se tarjoaa opiskelijoille innostavan opiskeluympäristön, jossa digitaaliset ratkaisut, työ- ja elinkeinoelämän yhteydet sekä osallisuus koulutus- ja tutkimusverkostoihin ovat olennainen osa opintoja.

Strategiset valinnat

Lapin korkeakoulukonserni profiloituu arktisen ja pohjoisen muutoksen tutkimukseen sekä arktiseen olosuhdeosaamiseen. Strategiset valinnat ohjaavat toimintaa:

1. Globaali arktinen vastuu - Global arctic responsibility

Tavoitteena on arktisen ympäristön sosiaalisten, kulttuuristen, tuotannollisteknologisten ja ekologisten muutosten tunnistaminen ja hallinta, saamen- ja alkuperäiskansojen tutkimus sekä ratkaisut kestäväan kehityksen varmistamiseksi.

2. Kestävä matkailu - Sustainable tourism

Tavoitteena on arktisen matkailun ekologisten, yhteisöllisten ja taloudellisten vaikutusten tunnistaminen, ennakointi ja hallinta sekä ratkaisut vastuullisen toiminnan tukemiseksi.

3. Tulevaisuuden palvelut ja etäisyyksien hallinta - Future services and reachability

Tavoitteena on tulevaisuuden palvelutarpeiden tunnistaminen, palveluratkaisujen muotoilu ja kehittäminen palveluiden saavutettavuuden, tasa-arvoisen koulutuksen ja hyvinvoinnin toteutumiseksi harvaan asutuilla alueilla.

Strategian mahdollistajat

Kansallisilla ja kansainvälisillä verkostoilla mahdollistetaan ja varmistetaan strategisten valintojen vaikuttavuus sekä Lapin korkeakoulukonsernin vision toteutuminen.

Hyvinvoinnin ja yhteisöllisyyden kehittämisohjelmalla lisätään opiskelijoiden ja henkilöstön hyvinvointia arjessa sekä edistetään vuorovaikutusta ja avointa toimintakulttuuria.

Koulutuksen kehittämisohjelmalla vastataan kansallisiin kehittämistarpeisiin ja Lapin korkeakoulukonsernin opetusyhteistyön edistämiseen.

Osaamisen uudistaminen ja rakenteiden vahvistaminen; strategian toteuttamiseksi jatketaan Lapin korkeakoulukonsernin kehittämistä painopisteenä johtamisjärjestelmä, henkilöstövoimavarat ja uudet digitaaliset ratkaisut.

Strategian mahdollistajien tavoitearvioinnissa korostuu toiminnan laatu, tehokkuus ja taloudellisuus sekä koetun työ- ja opiskeluhyvinvoinnin edistyminen.

2 MUUTOKSET TOIMINTAYMPÄRISTÖSSÄ

Lapin yliopiston toimintaympäristössä oli monia isoja muutoksia vuonna 2020. Keskeisiä muutoksia tuotaneita tekijöitä tai muutosvoimia olivat COVID-19, yhteistoimintaneuvottelut, ministeriön kanssa käydyt sopimusneuvottelut, korkeakoulukonsernin myötä LUC -palveluiden rakentuminen yliopiston alaisuuteen sekä talouskehitys. Lapin yliopiston toimintaympäristö oli useiden, yhtäaikaisten epävarmuustekijöiden vaikutuksessa.

Globaalisti kehittynyt COVID-19 muunnoksineen alkoi vaikuttaa yliopiston toimintaan helmikuussa 2020 matkustusrajoitusten muodossa. Maaliskuussa yliopisto joutui sulkemaan toimitilansa ja käytännössä siirtymään verkkoon, jolloin opetus ja tutkimus toteutettiin digitaalisessa ympäristössä. Digitaalinen toimintatapa sekä etätö ja -opiskelu olivat pääasiainen toimintamuoto koko loppuvuoden. Opiskelunsa uusina aloittavien, tutkintoaan viimeistelevien tai opinnoissaan erikoistiloja, laitteita ja materiaaleja tarvitsevien opiskelijoiden tarpeissa joustettiin viranomaisohjeiden sallimissa rajoissa. Tutkimustyössä ja taiteellisessa toiminnassa tarvittiin vastaavanlaisia joustoja ja lisäksi rahoittajat joustivat pääsääntöisesti hyvin hanke-aikatauluissa.

Lapin yliopistossa käytiin keväällä yhteistoimintaneuvottelut. Kaikkiaan 39 työtehtävää päättyi, näistä osa tosin vuonna 2021. Yhteistoimintaneuvottelut toteutettiin yliopiston hallituksen laatimien linjausten mukaisesti. Luonteensa vuoksi yhteistoimintaneuvottelut tuottivat epätietoutta toimintaympäristöön ja haastetta myös siksi, että asiakokonaisuutta pystyttiin koronan vuoksi käsittelemään vain prosessin alkuvaiheessa yliopiston yhteisissä tilaisuuksissa. Luottamusmiesten kanssa käydyt neuvottelut johtivat kuitenkin yliopiston hallituksen edellyttämiin tuloksiin. Yhteistoimintaneuvotteluihin liittyviä asioita käsiteltiin kahdessa henkilöstökokouksessa sekä rehtorin virtuaalisissa aamukahvitilaisuuksissa.

Sopimuskauden 2021-2024 valmistelut käytiin läpi opetus- ja kulttuuriministeriön kanssa vahvemmin vuorovaikutteisena prosessina. Neuvottelut käytiin 3.6.2020 ja mukana neuvotteluissa oli konsernikumppani Lapin ammattikorkeakoulu, jonka pääomistaja on yliopisto. Korkeakoulukonsernin strategia 2030 ja tuleva sopimuskausi vaikuttivat oleellisesti yliopiston toimintaympäristöön jo vuonna 2020. Esimerkiksi lisärahoituksella alkaneet koulutuslaajennukset olivat strategian painotusten ohjaamia.

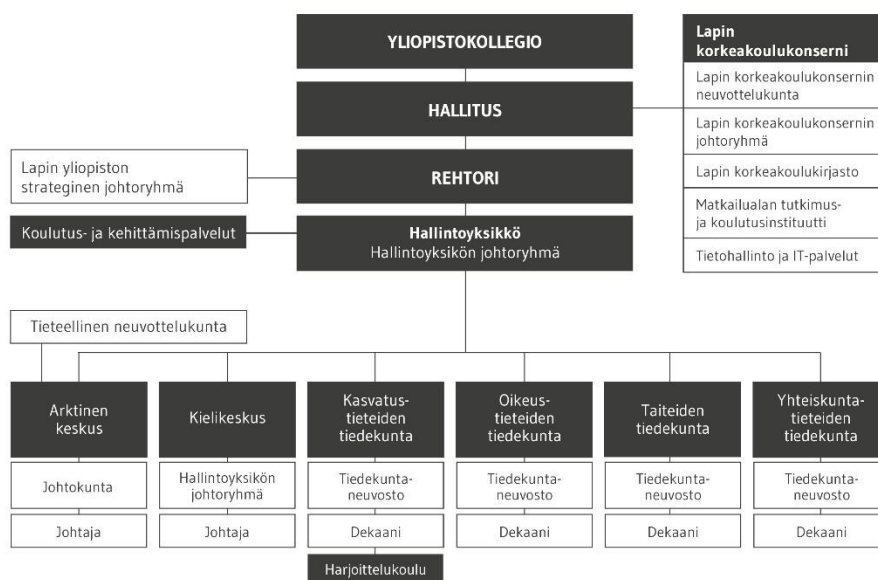
Yliopiston ja ammattikorkeakoulun hallitusten yhteisen päätöksen mukaisesti rakennettiin Lapin yliopiston yhteyteen konsernipalveluita. Konsernipalvelut koostuvat kuudesta palvelualueesta: talous- ja kiinteistöpalvelut, opetuksen ja oppimisen palvelut, hallinto- ja henkilöstöpalvelut, tutkimus-, kehitys- ja innovaatiopalvelut, suunnittelu- ja viestintäpalvelut sekä tieto- ja digipalvelut. Kyseessä on merkittävä muutos toimintaympäristöön, noin 260 henkilön palvelukokonaisuus. Kokonaisuutta rakennettiin vahvistetun tiekartan mukaisesti ja osallistavalla toimintaotteella.

Yliopiston talous oli pitkään toiminnalliselta tulokseltaan alijäämäinen. Toiminnallinen tulos saatiin vuonna 2020 ylijäämäiseksi. Talouden kannalta koronavirus ja sijoitustoiminta vaikuttivat ylijäämäiseen tulokseen. Haastavasta vuodesta huolimatta yliopisto onnistui lähes saavuttamaan tutkinto- ja tutkimuksen tavoitteensa. Talous noudattaa kuitenkin pidemmän aikavälin kaarta, jolloin menneet vuodet ja lähi-vuosien haasteet on huomioitava. Suhteellisen onnistunut vuosi 2020 kompensoi aikaisempia heikkoja vuosia, mutta edellyttää tulevaisuudessa erityistä tarkkuutta esimerkiksi koko sopimuskauden 2021-2024 suhteen.

3 YLIOPISTON HALLINTO JA JOHTAMINEN

Lapin yliopiston hallituksen päätöksellä käynnistettiin vuosille 2020-2023 johtamisjärjestelmän kehitysprojekti, ja uuteen johtamisjärjestelmään siirrytään asteittain 1.1.2020 alkaen. Strateginen johtoryhmä on osa kehitettävää johtamisjärjestelmää, ja se toimii rehtorin tukena strategian operatiivisten asioiden yhteydessä ja toimeenpanossa. Hallitus seuraa ja arvioi johtamisjärjestelmän kehittämistä rehtorin raportoinnin kautta säännöllisesti. Uuteen johtamisjärjestelmään siirryttäessä järjestetään dekaaneille, johtajille ja esimiehille tukea ja valmennusta tehtävien hoitamiseen.

Lapin yliopiston organisaatiokaavio 2020:



Yliopistolaki ja Lapin yliopiston hallintojohtosääntö määrittelevät yliopiston hallituksen, yliopistokollegion ja rehtorin tehtävät.

Akateeminen johto Lapin yliopistossa vuonna 2020

Rehtori	Antti Syväjärvi
Koulutusvararehtori	Satu Uusiautti
Tutkimusvararehtori	Osmo Rätti
Dekaani, kasvatustieteiden tiedekunta	Tuija Turunen
Dekaani, oikeustieteiden tiedekunta	Soili Nystén-Haarala
Dekaani, taiteiden tiedekunta	Satu Miettinen
Dekaani, yhteiskuntatieteiden tiedekunta	Merja Laitinen
Johtaja, Matkailualan tutkimus- ja koulutus-instituutti	Antti Honkanen
Johtaja, Arktinen keskus	Timo Koivurova
Johtaja, kielikeskus	Ville Jakkula

Hallitus 1.1.2018–31.12.2020

Hallitus kokoontui seitsemän kertaa vuoden 2020 aikana. 20.10.2020 pidetty kokous oli yhteinen Lapin ammattikorkeakoulun hallituksen kanssa. Hallituksen puheenjohtaja osallistui yliopiston kollegion kokoukseen 20.5.2020.

Merkittävimmät Lapin yliopiston hallituksen käsittelemät asiat toimintakertomusvuonna olivat:

- Talouden tervehdyttämisen jatkaminen ja yhteistoimintaneuvottelujen käynnistäminen tavoitteena löytää keinot 2,5 miljoonan euron vuosittaiseen henkilöstökulujen vähentämiseen.
- Strategian toimeenpanon käynnistäminen ja strategian esittely toiminnan perustana LUC -konsernin yhteisissä tulosneuvotteluissa OKM:ssa 3.6.2020.
- Liikkeen luovutus päätös; 20.10.2020 pidetyssä LY:n ja Lapin AMK:n yhteiskokouksessa tehtiin päätös Lapin AMK:n hallinto- ja tukipalveluiden liikkeenluovutuksesta. Noin 80 Lapin AMK:n työntekijää siirtyi 1.1.2021 liikkeenluovutuksella vanhoina työntekijöinä Lapin yliopiston palvelukseen. Uusia Lapin korkeakoulujen yhteisiä tuki- ja hallintopalveluja johdetaan keskitetysti, mutta palvelut tuotetaan hajautetusti ja tarvelähtöisesti Rovaniemellä, Kemissä ja Torniossa.
- LY:n ja Lapin AMK:n hallitukset päättivät yhteisen matkailun työelämäprofessorin rekrytoinnin käynnistämisestä. Professuurilla vahvistetaan työelämäosaamisen kiinteää yhteyttä matkailun tutkimus- ja kehittämistoimintaan ja matkailupalveluiden uusiutumiseen. Tavoitteena on vahva yhteys paikallisten toimijoiden kanssa ja eurooppalaisen matkailualan osaamiskeskittymän rakentaminen.
- Päätös vuosien 2021 ja 2022 aloituspaikkojen lisäämisestä; OKM:n strategiaperusteinen ohjelmarahoitus, koulutus- ja osaamistason nostamisen ohjelma, Lapin yliopiston hallitus päätti esittää yhteensä 186 uutta aloituspaikkaa vuosille 2021 ja 2022, OKM hyväksyi esityksen.
- Koronan aiheuttamat päätökset; osana valtakunnallista ja paikallista koronaepidemiaan liittyvää ohjeistusta hallitus siirtyi pääsääntöisesti etäkokouksiin, hallitus päätti, että yliopiston hallituksen ja tiedekuntaneuvostojen vaalit voidaan koronaepidemian aiheuttamassa poikkeustilanteessa järjestää sähköisesti voimassa olevaa vaalijohtosääntöä soveltaen.

Hallituksen kokoonpano:

Hannele Niemi, professori, Helsingin yliopisto, hallituksen puheenjohtaja
 Keijo Posio, toimitusjohtaja, Pohjolan Osuuspankki, hallituksen varapuheenjohtaja
 Miia Porkkala, hallituksen puheenjohtaja, AhoGroup Oy
 Liisa Holmberg, Film commissioner, International Sámi Film Institute
 Olli Kangas, ohjelmajohtaja, Tasa-arvoinen yhteiskunta Strateginen Tutkimus/Suomen Akatemia
 Jonna Häkkinen, professori, taiteiden tiedekunta
 Mirva Lohiniva-Kerkelä, apulaisprofessori, oikeustieteiden tiedekunta
 Tapio Nykänen, yliopistonlehtori, yhteiskuntatieteiden tiedekunta
 Lauri Sievistö, IT-suunnittelija yliopiston IT-palvelut
 Juho Keränen, opiskelija, yhteiskuntatieteiden tiedekunta
 Eemil Nuuttila, opiskelija, oikeustieteiden tiedekunta

Yliopistokollegio 1.1.2018 – 31.12.2021

Lapin yliopiston yliopistokollegion jäseniksi ja varajäseniksi (varajäsenet nimetty vaalijohtosäännön 35 § mukaisesti) on valittu toimikaudeksi 1.8.2018 – 31.12.2021 seuraavat henkilöt:

Puheenjohtaja

Petri Koikkalainen

Varapuheenjohtaja

Heidi Sinevaara-Niskanen

I Ryhmä, jäsenet

Tuija Hautala-Hirvioja
 Kirsti Lempiäinen
 Mikko Vuorenpää
 Mirja Hiltunen
 Petri Koikkalainen, pj.
 Timo Aarrevaara
 Satu Uusiautti
 Jukka Similä

II Ryhmä, jäsenet

Minni Haanpää
 Heidi Sinevaara-Niskanen, vpi.
 Iikka Kupari
 Leila Tauriainen
 Liisa Hallikainen
 Maria Keskipoikela
 Tomi Tuominen
 Pertti Aula

Varajäsenet järjestyksessä

1. Maria Huhmarniemi
2. Ismo Tiainen
3. Jukka Kiviniemi

III Ryhmä Opiskelijajäsenet 1.1.2020 – 31.12.2021, opiskelijajäsenten toimikausi 2 vuotta**Ylioppilaskunnan nimeämät jäsenet**

Anni-Sofia Sihvo
 Hilla Haajanen
 Ville Tyrväinen
 Matilda Kalving
 Samuli Valkama
 Krista Ulkuniemi
 Linda Määttä
 Vili Peltomäki

Henkilökohtaiset varajäsenet

Emilia Haapalainen
 Elina Kuula
 Mikko Nevanlinna
 Hanna Palosuo
 Tuomas Riste
 Katariina Henttonen
 Saana Valo
 Siiri Nokkanen

Yliopistokollegio kokoontui kuusi kertaa toimintakertomusvuonna. Lakisääteisenä tehtävänä kollegio myönsi vastuuvapauden yliopiston hallitukselle ja vahvisti tilinpäätösasiakirjat vuotta 2019 koskevalta tilikaudelta sekä valitsi hallituksen ulkopuoliset jäsenet ja vahvisti hallituksen kokoonpanon toimikaudelle 1.1.2021 – 31.12.2024.

4 TOIMINTA JA TULOKSET VUONNA 2020

4.1. MÄÄRÄLLISET TAVOITTEET JA TUNNUSLUVUT

TALOUS

Yliopiston taloustilanne muuttui varsin merkittävästi johtuen keväällä alkaneesta koronapandemiasta. Tilikauden aikana syntyi selkeitä kustannussäästöjä mm. matkakustannuksissa, mutta oletuksena on, että kustannustaso palautuu normaalille tasolle tulossopimuskauden 2021-2024 loppupuolella koronatilanteen helpottaessa.

Tilikauden aikana Lapin yliopiston hallitus päätti käynnistää kokouksessaan 29.1.2020 yhteistoimintamettelyn koskien kaikkia henkilöstöryhmiä. Yhteistoimintaneuvotteluiden lopputulemana oli päätös 2,4 miljoonan euron suuruiseen vuosittaiseen henkilöstökulujen vähentämiseen. Päätöksen vaikutus on pieni tilikauden 2020 osalta ja vaikutus painottuu tilikaudesta 2021 alkaen.

Hanketoiminnan osalta vuosi oli koronasta huolimatta hyvällä tasolla liikevaihdon yltäessä 8,9 miljoonaan euroon. Tilikauden 2020 tulos oli 5,8 miljoonaa ylijäämäinen (-0,3 miljoonaa euroa vuonna 2019) ja toiminnallinen tulos oli 2,6 miljoonaa euroa ylijäämäinen (-2,1 miljoonaa euroa vuonna 2019). Tilikauden ylijäämä sisältää noin 3,4 miljoonaa euroa sijoitustoiminnan tuottoja sekä -0,2 miljoonaa euroa rahoituskuluja.

Lapin yliopiston taserakenne on edelleen hyvä, vaikka omavaraisuusaste laski Lapin ammattikorkeakoulun 12 miljoonan euron osakehankintojen myötä vuosina 2016-2017. Perusrahoitus kasvoi 2,8 miljoonaa euroa ja kokonaisliikevaihto 1,4 miljoonaa euroa. Täydentävän rahoituksen osuus vuonna 2020 oli 30,6 %. Vuoden 2020 ylijäämä siirretään edellisten tilikausien ylijäämään.

	2017	2018	2019	2020
Tuotot	49 236 259	50 676 264	51 856 020	53 253 332
Ylijäämä / Alijäämä	-239 966 *	-3 048 187	-321 580	5 818 665
Ylijäämän osuus liikevaihdosta	-0,5 %	-6,0 %	-0,6 %	10,9 %
Liikevaihdon muutos %	-0,1 %	2,9 %	2,3 %	2,7 %
Liikevoitto %	-4,1 %	-4,6 %	-3,5 %	4,91 %
Oman pääoman muutos %	3,6 %	1,9 %	-0,8 %	14,8 %
Sijoitustoiminnan tuotto käyvin arvoin %	6,0 %	3,0 %	6,9 %	16,1 %
Quick ratio	1,7	3,1	2,7	2,1
Kassan riittävyys päivissä	42	106	105	88,5
Omavaraisuusaste %	70,7 %	71,0 %	70,1 %	72,8 %
Nettovelkaantumisaste	57,4	54,7	54,0	46,3
Täydentävä rahoitus	14,5 (29,4 %)	16,1 (31,8 %)	17,7 (34,2 %)	16,3 (30,6 %)

* luku ei vertailukelpoinen kirjanpitolain ja yliopistojen talousohjeistuksen muutoksista johtuen

Yliopiston toimintaa arvioidaan opetus- ja kulttuuriministeriön ja Lapin yliopiston sopimukseen sisältyvien määrällisten tutkintotavoitteiden pohjalta. Yliopiston hallitus on vahvistanut sopimuskauden 2017 – 2020 tunnuslukutavoitteet sekä strategian seurantaindikaattorit. Yliopiston sisäisissä tulosopimuksissa on tutkintotavoitteiden lisäksi muita määrällisiä ja laadullisia tavoitteita sopimuskaudelle 2017 – 2020.

OKM – LY –sopimuksen määrälliset tavoitteet	Toteuma 2017	Toteuma 2018	Toteuma 2019	Toteuma 2020	Tavoite 2017-2020
Ylemmät korkeakoulututkinnot ohjauksen aloittain:	442	487	474	485	470
• Kasvatusalat	80	133	114	115	120
• Taidealat	81	79	86	92	85
• Yhteiskuntatieteet ja palvelualat	155	150	134	130	140
• Oikeustieteet	126	125	140	148	125
Tohtorin tutkinnot:	24	21	25	29	24
• Kasvatusalat	5	4	7	6	-
• Taidealat	4	4	1	7	-
• Yhteiskuntatieteet ja palvelualat	12	10	12	9	-
• Oikeustieteet	3	3	5	7	-
Alemmat korkeakoulututkinnot	545	485	430	478	500

LY –tunnuslukutavoitteet	Toteuma 2017	Toteuma 2018	Toteuma 2019	Toteuma 2020	Tavoite 2017 - 2020
Tohtorintutkinnot / tutkijanuravaihe IV henkilötyövuodet	0,48	0,43	0,56	0,65	0,58
Vähintään 55 opintopistettä suorittaneiden osuus	46,2 %	44,7 %	43,1 %	44,3 %	55 %
Tieteelliset julkaisut / opetus- ja tutkimushenkilökunta	1,46	1,6	1,56	1,59	2
Kilpailtu tutkimusrahoitus / kokonaisrahoitus	8,2 %	8,94 %	7,55 %	6,3 %	12,5 %
Ylemmät korkeakoulututkinnot/opetus- ja tutkimushenkilökunta	1,4	1,6	1,7	1,7	1,6

LY –sisäisten tulossopimusten määrälliset tavoitteet	Toteuma 2017	Toteuma 2018	Toteuma 2019	Toteuma 2020	Tavoite 2017 - 2020
Opiskelijapalaute: Vastausten keskiarvo	3,7	3,6	3,7	3,8	4,2
Opiskelijapalaute: Vastausprosentti	70,1	91,7	97	100	100
Avoimen yliopiston, erillisten opintojen ja erikoistumiskoulutuksen opintopisteet.	17 040	18 542	19 809	23 676	13 000
Saapuneiden vaihto-opiskelijoiden suorittamat opintopisteet.	7 454	7 528	6846	5386	7 600
Lähteneiden vaihto-opiskelijoiden suorittamat opintopisteet.	2649	2956	2695	2108	5 200
Ulkomaalaisten suorittamat maisterintutkinnot	15	16	25	22	30
Julkinen taiteellinen ja taideteollinen toiminta	227	232	230	159	195

LY –strategian seuranta-indikaattorit	Toteuma 2017	Toteuma 2018	Toteuma 2019	Toteuma 2020	Tavoite 2020 mennessä
Strategiseen profiiliin suuntautuvien vertaisarvioitujen julkaisuiden osuus (Jufot 1, 2 ja 3) yliopiston tieteellisistä julkaisuista.	40,2 %	49 %	56 %	63 %	30 %
Strategiseen profiiliin suuntautuvan rahoituksen osuus yliopiston kilpaillusta tutkimusrahoituksesta.	76 %	82 %	89 %	78 %	45 %
Strategiseen profiiliin suuntautuvien väitöskirjojen osuus yliopiston väitöskirjoista.	62,5 %	57 %	40,7 %	48,3%	45 %

4.2. TUTKIMUS JA TIETEELLINEN JATKOKOULUTUS

Tutkimuksen profiloituminen

Lapin korkeakoulukonsernin yhteisissä strategisissa valinnoissa korostuvat konsernin yhteiset vahvuudet arktisen ja pohjoisen muutoksen tutkimuksessa sekä arktisessa olosuhdeosaamisessa: Globaali arktinen vastuu, Kestävä matkailu sekä Tulevaisuuden palvelut ja etäisyyksien hallinta. Strategiset valinnat luovat vahvan pohjan arktisen ja pohjoisen tutkimuksen erityiskysymyksissä sekä edistävät huippututkimuksen, vahvan ja nousevan tutkimuksen sekä toisaalta uusien ja potentiaalisten tutkimusalueiden täsmentymistä. Strategiset valinnat nostettiin vahvuusalueina opetus- ja kulttuuriministeriön kanssa neuvoteltuun tulossopimukseen. Strategian toimeenpano käynnistettiin valmistelemalla kärkiohjelmat kuhunkin strategiseen valintaan.

Suomen Akatemia on myöntänyt Lapin yliopistolle rahoitusta profiloitumisen tukemiseen vuosina 2015-2019. Tavoitteena on tukea ja nopeuttaa yliopistojen strategioiden mukaista profiloitumista tutkimuksen laadun kehittämiseksi. Vuonna 2020 käynnissä oli Suomen Akatemian rahoittamia profiloitumistoimia kuudella eri profiloitumisalueella: *Arktiset oikeudet ja luonnonvarat*, *Arktiset alkuperäiskansat*, *Arktinen design ja taide*, *Pohjoinen politiikka ja hallinto*, *Vastuullinen matkailusuunnittelu* sekä *Hyvinvointioikeus*. Näistä *Arktinen design ja taide* -profiloitusalueen rahoituskausi tuli päätökseen. Muiden profiloitumisalueiden osalta edelleen käynnissä olevilla toimilla tavoitellaan tutkimuksen laadun vahvistamista esimerkiksi tukemalla tieteellisesti korkeatasoista kansainvälistä ja kansallista yhteistyötä. Toimien odotetaan johtavan muun muassa kilpaillun rahoituksen määrän kasvuun sekä korkeatasoisiin julkaisuihin.

Strategisen tutkimuksen kannalta merkittävää yhteistyötä on edistetty edelleen myös Arctic Five -verkostossa, Lapin, Luulajan, Oulun, Tromssan ja Uumajan yliopistojen välisenä yhteistyönä. Verkosto on tiivistänyt yhteistyötään valmistellen johtosääntöä, strategiaa ja nelivuotissuunnitelmaa sekä tutkimusyhteistyötä kuuden yhteisen tutkimusteeman pohjalta. Kansainvälisiin tutkimusverkostoihin, ja laajemmin kasvavaan kansainvälistymiseen liittyy myös University of the Arctic (ts. UArctic; 212 tutkimusorganisaation kansainvälinen verkosto), jonka sihteeristö toimii Lapin yliopistossa. UArctic'in yhteydessä toimii teemattisia verkostoja, joilla on tutkimushankkeita.

Saamen- ja alkuperäiskansatutkimus on aktiivisesti mukana Arctic Five -verkoston, Saamelaisen korkeakoulun ja Nord Universitet'n yhteistyönä syntyneessä Indigenous Research -aloitteessa, joka pyrkii mm. yhteisen tohtorihjelman perustamiseen.

Tohtorin tutkinnot ja julkaisutoiminta

Lapin yliopiston tohtorintutkintotavoite vuosille 2017– 2020 on 24 tutkintoa vuodessa. Tavoite ylitettiin, tohtoreita valmistui 29. Sopimuskaudelle 2021 – 2024 Lapin yliopiston tohtorintutkintotavoite nousee 27 tutkintoon vuodessa. Tohtoreiden uraseurannassa vuonna 2016 valmistuneista tohtoreista 75 % oli työsuhhteessa, minkä lisäksi yksi uraseurantaan osallistunut tohtori toimi yrittäjänä, ammatinharjoittajana tai freelancerina. Reilu kolmannes vastaajista asui kyselyhetkellä Pohjois-Suomessa. Vastaajista 15 % asui ulkomailla.

Lapin yliopistossa tuotettujen julkaisujen kokonaismäärä laski hieman edelliseen vuoteen verrattuna, samoin myös tieteellisten vertaisarvioitujen julkaisujen määrä. Jufo-tason 3 julkaisujen määrä (74) laski myös hieman. Yhä merkittävämpi osa julkaisuista toteuttaa avoimen saatavuuden periaatetta ja vuoden 2020 tieteellisistä julkaisuista noin 53 % on avoimesti saatavilla.

Tutkijakoulu ja tutkimuksen laatu

Yliopiston strategisen tohtorikoulutuksen uudistamistyötä jatkettiin; uudistamistyöryhmä sai työnsä päätökseen ja uudelle, aiemmat ohjelmat korvaavalle, temaattiselle tohtoriohjelmalle ”Arktisuus muuttuvassa maailmassa” nimitettiin johtoryhmä. Johtoryhmä raportoi toiminnastaan tutkijakoulun johtoryhmänä toimivalle tutkimuksen kehittämistyöryhmälle, jota johtaa tutkimusvararehtori.

Päätös eurooppalaiseen EUA Council for Doctoral Education (EUA-CDE) -neuvostoon liittymisestä 1.1.2021 alkaen tehtiin.

Tutkijakoulun kehittämistä jatkettiin myös vuonna 2019 käynnistyneen ESR-rahoitteisen ”Työelämäyhteistyötä strategiseen tutkijakoulutukseen” -hankkeen puitteissa. Hankkeen lähtökohtana on kansallisellakin tasolla tunnistettu tarve vahvistaa yliopiston tohtorikoulutuksen työelämäyhteistyötä. Tavoitteena on luoda ja juurruttaa tutkijakoulun toimintaan sellaisia toimintamalleja, jotka edesauttavat tohtoreiden työllistymistä, rakentavat vahvempaa vuorovaikutusta akateemisen sektorin ja työelämän välille, sekä parantavat väitöskirjatutkijoiden työelämäyhteyksiä ja koulutuksen tarjoamia työelämävalmiuksia. Vuonna 2020 pilotoitiin väitöskirjatutkijoille suunnattu, verkon välityksellä toteutettu urasuunnittelukurssi, joka oli suosittu ja palaute oli kiittävä. Kurssi juurrutettiin osaksi väitöskirjatutkijoille suunnattua kurssitarjontaa myös tuleviksi vuosiksi.

Tutkimuseettinen toiminta

Lapin yliopiston ja Lapin ammattikorkeakoulun yhteistyö tutkimuseettisten asioiden osalta on vakiintunut. Yliopisto ja ammattikorkeakoulu ovat järjestäneet ihmistä ja inhimillistä toimintaa koskevan tutkimuksensa eettisen ennakoarvioinnin yhteisen toimikunnan kautta. Lapin korkeakoulukonsernin ihmistieteiden eettisen toimikunnan (aiemmin Eettisen ennakoarvioinnin neuvosto) käsittelemien lausuntopyyntöjen määrä kasvoi vuoden aikana merkittävästi aiempiin vuosiin verrattuna. Vuonna 2020 korkeakoulukonsernin eettinen toimikunta vastaanotti yhteensä 14 uutta lausuntopyyntöä. Myönteisiä lausuntoja annettiin yhteensä 12, yhdessä tapauksessa lausunnonpyytäjä perui lausuntopyyntönsä myöhemmin ja yhden saapuneen lausuntopyyntöä käsitteley jatkua vuonna 2021.

Lapin yliopistossa käsiteltiin vuonna 2020 HTK-prosessissa neljää eri tapausta. Vuoden aikana tehtiin epäilyistä hyvän tieteellisen käytännön loukkauksista kolme uutta ilmoitusta. Päätöksenteosta HTK-asioissa Lapin yliopistossa vastaa rehtori.

Työryhmä, johon kuuluu Oulun, Lapin ja Helsingin yliopistojen saamen- ja alkuperäiskansatutkimuksesta vastaavat professorit sekä Saamelaiskäräjien, Saamelaismuseumo Siidan ja Saamelaisalueen koulutuskeskuksen edustajat, on jatkanut saamelaisia koskevan tutkimuksen eettisten periaatteiden laatimista. Tavoitteena on luoda periaatteet, jotka auttavat tutkijoita tekemään kestäväällä pohjalla olevaa saamelaisia koskevaa tutkimusta ja edistävät saamelaisten itsemääräämisoikeutta. Työtä tukee 15 henkilön neuvottelukunta. Työryhmä on saanut Lapin rahastolta rahoituksen yhteisökuulemisten suorittamiseen osana periaatteiden hahmottelua.

Kilpailtu tutkimusrahoitus ja tutkimuksen tuki

Lapin yliopiston rahoitushakemusten määrä sekä hyväksytyjen hakemusten ja myönnetyn hankerahoituksen määrä pysyi edellisvuosien tasolla. Hankerahoituksen hakemisessa painottui selkeästi kotimainen ja kansainvälinen kilpailtu rahoitus. Yliopistolta jätettiin vuonna 2020 yhteensä 185 hakemusta, joista 101 oli suunnattu erilaisiin kilpailun tutkimusrahoituksen hakuihin. Yliopisto menestyi EU:n Horisontti 2020 -ohjelman hankerahoituksen hakemisessa erittäin hyvin. Suomalaisyliopistojen keskimääräinen onnistumisprosentti hakemuksissa oli vajaa 13 %, kun taas Lapin yliopiston onnistumisprosentti oli 18,2 %. Hanketoiminta oli vilkasta ja käynnissä on ollut 271 hanketta. Hankerahoituksen käytön kokonaismäärä oli yhteensä 8,9 miljoonaa euroa. Koronaviruspandemiaan liittyvien rajoitusten vuoksi hankkeiden toteutus ja uusien aloitus on hidastunut eikä myönnettyjä rahoituksia pystytty käyttämään täysimääräisesti. Hankkeiden toteutukseen on haettu jatkoaikoja.

Kilpaillon, erityisesti kansainvälisen, tutkimusrahoituksen hankinnan tukena on toiminut Horisontti-sparausryhmä, jonka tavoitteena on ollut mm. kehittää tutkimushakemusten laatua, parantaa vaikuttamismahdollisuuksia rahoitusohjelmien valmisteluun, sekä kehittää tutkimuksen tukipalveluiden tarjontaa selkeämmäksi ja laaja-alaisemmaksi. Sparausryhmän tehtävänä on myös hakemusmenettelyn jänitevittäminen ja läpinäkyväksi tekeminen yliopistossa.

Tutkimuksen tuen kehittämistä jatkettiin vastuullisen avoimen tutkimuksen näkökulmasta. Lapin yliopisto liittyi DORA-julistuksen (San Francisco Declaration on Research Assessment) allekirjoittajien joukkoon ilmaisten sitoumuksensa tutkimuksen laatua ja sisällön arvoa korostaviin arvioinnin menettelytapoihin. Yliopisto on sitoutunut myös vastuulliseen tutkijan ja tutkimuksen arvioinnin kansalliseen suositukseen. Yliopiston pitkäjänteinen työ vastuullisen tutkimuksen toimintamallien, palveluiden ja infrastruktuurin edelleen kehittämiseksi ja päivittämiseksi jatkuu tulevina vuosina.

Yhteistyötä on vahvistettu seitsemän suomalaisen yliopiston (LY, OY, ISY, HY, TY, LUT ja TaY) kanssa liittyen Brysseliin kohdistuvaan tiedonhankintaan ja edunvalvontaan (FUNIBRU). Yhteistyötä on tiivistetty myös suomalaisten yliopistojen muodostaman FinnArman ja Itä- ja Pohjois-Suomen EU-toimiston kanssa. Yhteistyötä on vahvistettu H2020 -ohjelman kansallisten yhteyshenkilöiden kanssa mm. valmistelemalla ja toteuttamalla EU:n uuden ohjelmakauden rahoitusinstrumenttien (Horizon Europe) koulutustilaisuuksia yhteistyössä OY:n ja ISY:n kanssa.

Lapin korkeakoulukonsernin yhteinen TKI-tukipalvelu sai suunnitteluvaiheen valmiiksi vuoden 2020 lopussa ja käynnistää toimintansa vuoden 2021 alussa. TKI-tukipalvelualue toimii LY:n ja Lapin AMK:n hallitusten päätösten mukaisesti yliopiston hallinnon alla palvelen molempia korkeakouluja.

Lapin maakunnallisen tutkimuksen, kehittämisen ja innovaatiotoiminnan osaamiskeskittymän Arctic Smartness RDI Excellence (ASR) kehittämistä jatkettiin Lapin yliopiston, Luonnonvarakeskuksen, Geologian tutkimuskeskuksen ja Lapin ammattikorkeakoulun yhteistyönä. Tavoitteena on perinteiset sektori- tai organisaatorajat ylittävä arktista tutkimusta, tutkimus- ja kehittämistoimintaa palveleva verkostomainen osaamiskeskittymä. Osaamiskeskittymän strategia ja sopimus ovat päätöksäntelyssä kaikissa yhteistyöorganisaatioissa. Osaamiskeskittymä on aloittanut EU -tasaisen verkostoitumisen.

4.3. TAITEELLINEN TOIMINTA

Taiteellinen toiminta on luovan prosessin ja taiteellisen ajattelun aikana ja tuloksena syntyneitä, dokumentoitavissa olevaa tietoa, teoksia ja tutkimusta. Taiteellinen toiminta on keskeisesti mukana erityisesti taiteiden tiedekunnan perus- ja jatkokoulutuksessa, tutkimuksessa sekä hanketoiminnassa.

Lapin yliopisto kerää vuosittain tiedot henkilökunnan taiteellisesta toiminnasta, joka sisältää muun muassa näyttelytoimintaa, taiteellista tutkimusta ja muotoilualojen tuotekehitysprojekteja. Henkilökunnan taidejulkaisut sisältävät muun muassa näyttelyitä, työpajoja, tilateoksia ja audiovisuaalisia aineistoja. Taidejulkaisuja toteutettiin 159. Poikkeusajasta johtuen useita taidejulkaisuja jäi toteuttamatta kotimaassa ja ulkomailla. Taiteellista toimintaa toteutettiin verkkojulkaisuina aiempaa enemmän ja monimuotoisemmin.

Lapin yliopiston taiteiden tiedekunnan 30-vuotisjuhlan kunniaksi toteutettiin Arktikumissa Villi ja vikuroiva -yhteisnäyttely, jossa tiedekunnan henkilökunta toi esille omaa taiteellista toimintaa. Yliopiston omissa gallerioissa (11 kpl) pidettiin yli 120 näyttelyä. Henkilökunnan taiteellista toimintaa oli esillä muun muassa Norjassa, Portugalissa ja Venäjällä. Opiskelijat osallistuivat taiteelliseen toimintaan aktiivisesti, tosin kaikkea taiteellista toimintaa ei voitu toteuttaa poikkeuksellisesta ajasta johtuen. Opiskelijat ja henkilökunta saivat sekä kotimaisia että kansainvälisiä tunnustuksia. Opiskelijat menestyivät kilpailuissa.

Taidealojen yliopistojen yhteistyöalueiden edistämiseksi yliopisto osallistui Taideyliopiston koordinoimaan työskentelyyn, jonka tavoitteena olivat 1) taiteellisen toiminnan ja taiteellisen tutkimuksen kehittäminen, 2) taiteellisten tuotosten arviointityökalujen kehittäminen sekä 3) taiteellisen toiminnan etiikka, hyvät käytännöt ja tietosuoja-asiat.

Taiteiden tiedekunnan ja Wihurin rahaston yhteistyönä tiedekunnassa työskenteli vierailevina taiteilijoina keväällä 2020 kuvataiteilija, taidegraafikko Maija Albrecht ja syksyllä 2020 taidemaalari Tiina Heiska, joka oli tiedekunnan 49. Wihurin vieraileva taiteilija.

4.4. PERUSTUTKINTOKOULUTUS

Vuotta 2020 leimasi COVID-19 -pandemian aiheuttamat rajoitukset opetuksessa ja työskentelyssä yliopiston tiloissa. Yliopisto oli täysin suljettuna 17.3.-13.5.2020. Opetus vietiin pääsääntöisesti verkkoon. Korkeakoulukirjasto toimi noutopalveluperiaatteella. Pandemiatilanne vaikutti erityisesti kevään 2020 valintakoejärjestelyihin, sillä perinteisiä valintakokeita ei ollut koronatilanteen vuoksi mahdollista järjestää turvallisesti yliopiston tiloissa.

Syksyllä 2020 opetus aloitettiin siten, että uudet opiskelijat perehdytettiin alkaviin yliopisto-opintoihin yliopistolla ja uusille opiskelijoille suunnattu opetus järjestettiin lähiopetuksena aina, kun se oli mahdollista. Muutoin kaikille opiskelijoille vain välttämätön opetus järjestettiin lähiopetuksena. Yliopiston tiloissa oli mahdollista käyttää yhteisiä opiskelutiloja turvallisuusohjeita noudattaen. EXAM-tenttitilat olivat käytössä rajoitetusti sulun jälkeen.

Perustutkintokoulutus

Lapin yliopistosta valmistui 485 maisteria, vuositasoite sopimuskaudella 2017-2020 oli 470 maisteria. Kandidaatteja valmistui 478, vuositasoite kandidaatin tutkinnoissa oli 500. Sopimuskaudelle 2021-2024 tutkintotavoitteet nousevat 518 maisterin ja 550 kandidaatin tutkintoon. Uraseurantakyselyssä syksyllä 2019 vastanneista maistereista 92 % oli työsuhteessa, heistä 4 % toimi yrittäjänä. Kaikista vastanneista 55 % asui Pohjois-Suomen alueella (Lappi & Pohjois-Pohjanmaan maakunnat). Suhteessa eniten Lappiin jäi hallintotieteen (35 %) ja kasvatustieteen (34 %) maistereita. Muualle Suomeen sijoittuivat erityisesti taiteen (62 %) ja oikeustieteen (54 %) maistereita.

Hakijat ja opintopistesuoritukset

Lapin yliopistoon haki kevään 2020 yhteishaussa ennätysmäärä hakijoita, yhteensä 7 200, heistä ensisijaisia hakijoita oli 1 935. Opiskelupaikan vastaanotti 852 opiskelijaa. Yliopistossa opiskeli yhteensä 3 978 perustutkinto-opiskelijaa. Heistä läsnäolleita oli 3 768. Perustutkinto-opiskelijoiden kokonaisopintopistekertymä oli 145 288 eli keskimäärin 39 opintopistettä läsnäolevaa opiskelijaa kohden.

Valintakokeet

Vuonna 2020 suuri osa opiskelijoista valittiin pelkästään ylioppilastutkintotodistuksen perusteella. Myös muita väyliä yliopistoon vahvistetaan, mukaan lukien avoin väylä sekä maisteriohjelmat. Valintaperusteisiin jouduttiin tekemään muutoksia pandemiatilanteesta johtuen. Yliopistot tekivät kesällä 2020 oikeustieteen valintakokeen toisen vaiheen pisteytyksessä virheen, minkä seurauksena yliopistot ottivat aiottua enemmän opiskelijoita oikeustieteen alalle. Lapin yliopiston osalta määrä oli 8 opiskelijaa.

Hallituksen vuoden 2020 neljänteen lisätalousarvioon sisältyi määräraha korkeakoulujen aloituspaikkojen kertaluontoiseen lisäykseen syksyllä 2020 alkaviin koulutuksiin. Lapin yliopistossa lisäaloituspaikat jakautuivat tasaisesti tiedekuntien kesken. Kasvatustieteiden tiedekuntaan paikkoja tuli lisää 15 ja oikeustieteiden, taiteiden sekä yhteiskuntatieteiden tiedekuntiin kuhunkin 20. Näistä 75 lisäaloituspaikasta opiskelijat ottivat vastaan 69.

Kandipalaute

Kandipalautekyselyn vastausaktiivisuus oli korkein mahdollinen, 100%. Kandipalautetuloksissa seurattiin yliopiston eri alojen opiskelijoiden opintotyytyväisyyttä. Opiskelijat suhtautuivat myönteisesti opiskeluunsa (72 % hyvin tai erittäin hyvin) ja luottivat kykyynsä menestyä opinnoissa (84 % hyvin tai erittäin hyvin). Vastausten keskiarvot rahoitusmallikysymyksissä (13 kysymystä) vaihtelivat 3,21:n (opintojen suunnittelun ohjaus) ja 4,19:n (voin hyvin yliopistossani) välillä.

Oppimisympäristöt

Etä- ja hybridiopetus lisääntyivät COVID-19 -pandemiatilanteesta johtuen dramaattisesti. Kevään 2020 aikana järjestettiin useita etäopetusvälineiden hyödyntämiseen liittyviä koulutuksia sekä tuettiin pedagogista osaamista muun muassa Lapin yliopiston ja ammattikorkeakoulun yhteisillä DigiPeda-tunneilla, joita jatketaan myös vuonna 2021. Opetuksen lisäksi myös etäohjausta hyödynnettiin laajasti. Etätyöskentelyyn siirryttäessä eOppimispalveluiden rooli oli merkittävä ja kokonaisuutena Lapin yliopisto onnistui poikkeustilanteessa erittäin hyvin. Vain muutamia opintojaksoja jouduttiin perumaan tai siirtämään syksyyn.

Digipedagogisen osaamisen kehittäminen jatkuu uudella tulossopimuskaudella käynnistettävän Study+ -kehittämishojelman myötä. Study+ -ohjelman toimeenpanon suunnittelu käynnistyi korkeakoulukonsernin yhteisenä toimintona marraskuussa 2020. Lapin yliopisto on aktiivisesti mukana valtakunnallisessa Digivisio2030-hankkeessa suomalaisten yliopistojen ja ammattikorkeakoulujen kanssa.

Vuonna 2020 Lapin yliopistossa otettiin käyttöön opinnäytetöiden sähköinen käsittely ja arkistointi. Lapin yliopistossa käyttöön otettu Dynasty 10 -asianhallintapalvelu mahdollisti siirtymisen opinnäytetöiden sähköiseen arkistointiin. Opinnäytetyöt arvostellaan sähköisesti, eikä pro gradu -töitä tai väitöskirjoja enää paineta arkistoa varten. Halutessaan opinnäytetyön tekijä voi edelleen painattaa työnsä omaan käyttöön.

Peppi-järjestelmää käytettiin vuonna 2020 opetussuunnitelmien ja opetusten aikataulujen tekemisessä. Suunnittelutyössä Peppi-järjestelmä on yhteyskäytössä sekä Lapin yliopistossa että Lapin ammattikorkeakoulussa. Vuoden 2020 aikana aloitettiin valmistelutyö, jossa yliopiston opiskelijoiden perustiedot, opiskeluoikeudet ja opintosuoritukset siirretään Oodi-järjestelmästä Peppi-järjestelmään.

LUC -opinnot

Lapin korkeakoulukonsernin yhteisenä toteutuksena käynnistyi uusi matkailututkimuksen kandidaatin tutkinto-ohjelma syksyllä 2020. Lisäksi kehitteillä on yhteinen kasvatustieteiden kandidaatin tutkinto-ohjelma, jossa painotuksena on luonto- ja liikuntakasvatus.

Yrittäjyysopintojen sisällön ja rakenteiden suunnittelu eteni konserniyhteistyönä lukuvuonna 2021-22 tarjottavaksi kokonaisuudeksi. Taloushallinnon opintojen yhteistyöhön perustettiin työryhmä, joka vie eteenpäin toteutuksen suunnittelua ja kartoittaa toteutusmahdollisuuksia.

Korkeakoulukonsernin yhteisen opetustarjonnan suunnittelua ja kehittämistä jatkettiin Study+ -työryhmässä. Tavoitteena korkeakoulukonsernin opetusyhteistyön osalta on lisätä ristiinopiskelun mahdollisuuksia, joustavia opintopolkuja ja kehittää yhteistä jatkuvan oppimisen tarjontaa.

Jatkuva oppiminen

Yliopisto sai jatkuvan oppimisen strategiarahoitusta vuosille 2019-2020. Jatkuvan oppimisen hanke eteni vuonna 2020 suunnitellusti muutoin, mutta pandemiatilanne vaikutti hieman jatkuvan oppimisen pilottitoteutusten aikatauluun. Jatkuvan oppimisen toimintamallin kokoaminen siirtyi vuoden 2021 alkuun, jolloin hankkeen tuotoksia tarkastellaan alueellisista toimijoista muodostetun ohjausryhmän kanssa. Mallia kehitetään vuodesta 2021 alkaen myös korkeakoulukonsernitasolla.

Koulutuslaajennukset

Sopimuskaudella 2021-2024 valtioneuvoston korkeakoulu- ja tiedepoliittisia tavoitteita tukevaa strategiapohjasta rahoitusta kohdennetaan koulutus- ja osaamistason nostamiseen. Osana vuonna 2020 käytyjä tulosneuvotteluita opetus- ja kulttuuriministeriön kanssa Lapin yliopisto esitti vuosina 2021 ja 2022 toteutettavia koulutuslaajennuksia. Koulutuslaajennukset kohdistuvat suomenkielisiin kandidaatin- ja maisterintutkintoihin johtaviin koulutuksiin. Lapin yliopiston koulutuslaajennukset sijoittuvat kaikkiin tiedekuntiin siten, että yhteensä aloituspaikkoja tulee 186 (108 aloituspaikkaa vuonna 2021 ja 78 aloituspaikkaa vuonna 2022). Koulutuslaajennuksiin liittyvä sisällöllinen suunnittelu alkoi tiedekunnissa syksyllä 2020.

Opiskelijoiden hyvinvointi

Opiskelijoiden hyvinvointia keskeisesti tukevat tahot ja yliopiston yksiköt ovat laajasti edustettuna yliopiston hyvinvointityöryhmässä. Työryhmä muun muassa kehittää hyvinvointia tukevien toimijoiden yhteistyötä, ennakoii ja seuraa opiskeluympäristön muutosten vaikutuksia opiskelijoiden hyvinvointiin sekä tekee yliopiston johdolle toimenpide-esityksiä opiskelijoiden hyvinvoinnin tukemiseksi.

Opiskelijoiden opiskelukykyä ja opintojen etenemistä tuetaan korkeakoulukuraattoreiden palveluilla, joita tuotetaan ratkaisukeskeisesti, opiskelijan tarpeista lähtien. Palveluiden keskeinen toimintaperiaate on verkostoyhteistyö yliopiston sisällä ja paikallisten toimijoiden kanssa. Opiskelijoiden hyvinvointi on myös Lapin korkeakoulujen yhteisten liikuntapalveluiden tavoitteena.

Opiskelijoiden ja työntekijöiden hyvinvointia tuetaan myös Work+ -kehittämishjelmalla, joka on korkeakoulukonsernin yhteinen. Ohjelman suunnittelu ja toimeenpano käynnistyvät tarkemmin alkuvuodesta 2021.

Alumnitoiminta

Alumnit olivat Lapin yliopiston tiedekuntien toiminnassa monipuolisesti mukana. Vuonna 2020 alumnitoimintaa alettiin systemaattisesti kehittää alumnitoiminnan ohjausryhmässä jatkuvan oppimisen hengessä. Ohjausryhmässä koottiin ja esiteltiin tiedekunnissa hyviksi havaittuja käytänteitä, tutustuttiin alumnitoiminnan merkitykseen yliopiston laadunvarmistuksen kannalta sekä kutsuttiin vierailijoita ohjausryhmän kokouksiin kertomaan alumnitoiminnasta muissa korkeakouluissa. Ohjausryhmä aloitti alumnitoimintasuunnitelman päivittämisen siten, että täsmennetään toiminnan tavoitteita, vastuita ja raportointia. Lisäksi ohjausryhmä rakentaa alumnitoiminnan vuosikellon kuvaamaan vuosittain tapahtuvia toimintoja. Alumnirekisterissä on 1452 alumnia.

Harjoittelukoulu

Lapin yliopiston harjoittelukoulun toiminta kolmisarjaisena yhtenäisenä peruskouluna on vakiintunut vuoden 2020 aikana. Oppilaita on 570 ja henkilökuntaa 55. Lapin perusopetuksen kehittämistyötä on jatkettu ja mm. Lapin #paraskouluhanke, jossa ovat mukana kaikki Lapin kunnat, on jatkanut toimintaansa. Lapin yliopiston harjoittelukoulu on osa Suomen harjoittelukouluverkostoa ja aktiivinen vaikut-

taja valtakunnallisessa opettajankoulutuksen kehittämisessä, harjoittelukoulun roolia Lapin peruskoulujen etäoppimis- ja digitaalisen verkoston ytimenä ja koordinoijana sekä pedagogisena kehittämislaboratoriona vahvistetaan. LY ja OKM sopimuksessa sovittiin edellä mainittu harjoittelukoulun erityisrooli.

4.5. Aikuiskoulutus

Koulutus- ja kehittämisspalvelut 2020

Koulutus- ja kehittämisspalvelut –yksikön (KOKE) järjestämän jatkuvan oppimisen koulutuspalveluiden painopistealueita olivat sosiaaliala, opetusala, julkisjohtaminen ja liiketoimintaosaaminen. Lisäksi yksikkö tarjoaa uraohjauspalveluja korkeakoulututkinnon suorittaneille työnhakijoille. Liiketoimintaosaamisen kehittämisen alueella keskeisimpänä painopistealueena on ollut matkailualalle suunnattu koulutus. Suuntauksena on monitieteisten koulutusohjelmien lisääntyminen ja entistä pidemmälle viety työelämälähtöisyyden korostuminen pedagogisissa ratkaisuissa.

Kansainvälisen koulutusviennin alueella toteutettiin konserniyhteistyönä Pekingin urheiluyliopiston kanssa yhteistyössä ”Snow and Ice Resort management” –koulutusohjelma. Vuoden 2020 aikana on jatkettu kv-koulutusviennin kehittämistä yhteistyössä alueen oppilaitosten kanssa.

Alueen työvoimapulaan on pyritty vastaamaan kehittämällä uraohjauspalveluja erityisesti korkeakoulututkinnon suorittaneille työnhakijoille. Lisäksi uraohjauspalveluiden kohderyhmänä ovat olleet korkeakoulututkinnon suorittaneet maahanmuuttajat.

Avoim yliopisto

Avoim yliopisto oli osatoteuttajana vuoden 2019 lopussa päättyneessä lukioyhteistyöhön suunnatussa *Lukiosta korkeakouluun* –hankkeessa (LUKKO), jossa tehtiin avoimista korkeakouluopinnoista opintotarjotin pilottilukiolle. Hankkeen myötä lukiolaisille avattiin maksuton kurkistuskurssitarjonta kaikkien tiedekuntien opintoihin. Vuoden 2020 aikana jatkui valtakunnallinen OKM -kärkihanke *Toinen reitti yliopistoon*. Hankkeessa rakennetaan vaihtoehtoisia hakureittejä yliopistoon sekä tehostetaan hakijaohjausta. Lisäksi osallistuttiin *Kolmisuuntaisesta yhteistyömallista voimaa valmistumiseen* –hankkeeseen (KOVA), jossa etsitään avoimen yliopiston tarjonnasta sopivia opintoja ja laaditaan uusia opintosisältöjä tutkinto-opintonsa keskeyttäneille opiskelijoille.

Avoimia yliopisto-opintoja järjestettiin kaikkien tiedekuntien sekä kielikeskuksen opintotarjonnasta. Avoin yliopisto tuottaa tutkinto-opiskelijoille verkko-opintoina *Akateemiset opiskelutaidot* ja *Akateemiset työelämätaidot* –kurssit sekä suomen- että englanninkielisinä. Avoin yliopisto järjesti tutkinto-opiskelijoille kesälukukauden kieliopinnot intensiiviopetuksena sekä tarjosi tutkinto-opiskelijoille verkko-opintoja. Kesän 2020 aikana koronatoimenpiteenä avoimet yliopisto-opinnot avattiin maksuttomasti tarjolle kaikkien suomalaisten korkeakoulujen tutkinto-opiskelijoille.

Yliopisto-opintojen markkinointia Lapin ammattikorkeakoulun opiskelijoille ns. LUC –opintoina lisättiin. Opinnot tarjottiin avoimen yliopiston kautta maksutta pääsääntöisesti verkko-opintoina. Suosituimpia opintoja olivat kasvatustieteen perusopinnot, kieliopinnot ja peliopinnot.

Avoin yliopisto osallistui Ikääntyvien yliopiston luentosarjan markkinointiin.

Opetukseen osallistuneet ja opintosuoritukset

Täydennyskoulutuksena järjestettiin koko yliopistossa 49 koulutusta, näistä KOKEn järjestämiä oli 19. Koulutuksiin osallistui 1 528 henkilöä. Avoimeen yliopisto-opetukseen osallistui 2 058 henkilöä. Avoimessa yliopistossa suoritettiin 20 014 opintopistettä, mikä on lähes 11 % korkeampi edelliseen vuoteen verrattuna.

4.6. KANSAINVÄLINEN TOIMINTA

Lapin yliopiston kansainvälistä toimintaa vuonna 2020 määrittäi hyvin pitkälti COVID-19 -pandemia. Kansainvälinen opiskelija- ja tutkijavaihto keskeytyivät, tutkijat eivät voineet suorittaa kenttätyöjaksojaan ja kaikki toiminta, myös rajat ylittävä kansainvälinen toiminta, siirtyi verkkoon. Samalla käynnistyi yliopiston kansainvälisissä verkostoissa nopea virtuaalisen yhteistyön suunnittelu ja toteutus.

Vuosi 2020 oli kansainvälisessä toiminnassa myös sisäisen organisoitumisen aikaa. Uuden LUC -strategian strategisten painotusten toimeenpanon suunnittelu käynnistyi. Strategian toimeenpanosuunnitelman kansainvälistä yhteistyötä määrittävä kokonaisuus Global+ projektoitiin ja koko konsernilla on yhteinen kansainvälisen toiminnan toimeenpanosuunnitelma 2021-2030.

Lapin yliopiston kansainväliset strategiset kumppanuudet

UArctic- verkosto siirtyi yhdistysmalliin marraskuussa 2019. UArctic ry:n ensimmäinen vuosikokous järjestettiin helmikuussa 2020 Kööpenhaminassa. UArctic ry on Suomessa rekisteröity yhdistys, jonka kotipaikka, UArctic International Secretariat, on Lapin yliopistossa. Sihteeristö on näin Suomen ainut pysyvä arktinen sihteeristö, ja osa Lapin yliopiston kansallista arktista tehtävää. UArcticin jäsenmäärä nousi 212 jäsenkorkeakouluun. UArctic ry:lle myönnettiin kansainvälinen, toistaiseksi voimassa olevan varainhankintalupa. UArctic ry toimii voittoa tavoittelemattomana yleishyödyllisenä yhdistyksenä vuoden lopusta alkaen. Lapin yliopistoon hyväksyttiin yksi uusi temaattinen verkosto, Gender and Ageing (KTK).

Myös UArctic- toiminnassa COVID-19 -pandemia näkyi selvästi. North2north vaihdot keskeytyivät, useita Lapin yliopiston koordinoimia temaattisten verkoston tutkijaseminaareja joko peruttiin, tai ne siirtyivät verkkoon, ja uudenlaisia yhteistyön muotoja etsittiin. Esimerkkinä arktisen verkko-opetuksen tarvetta paikkaamaan luotiin Arctic Learning Resources- alusta UArctic Research - Arctic Learning Resources.

Toinen strateginen verkostokumppanuus on Arctic Five. Sen tavoitteena on laaja-alainen koulutus- ja tutkimusyhteistyö, joka syventyi yhteisten johtosääntöjen, strategian ja toimintasuunnitelman valmistelun ja kiertävän sihteeristön edistämisen kautta. Tutkimusyhteistyötä toteutetaan kuuden valitun tutkimus-temaattisen ryhmän johdolla, josta *Education* -teeman vetovastuu on kasvatustieteiden tiedekunnassa. Tutkimusyhteistyö jatkui julkaisutoiminnalla ja yhteisillä hankealoitteilla, sekä yhteisen verkko-opetuksen kehittämisen projektilla (Nordplus -rahoitus) yhdessä Arctic Five -yliopistojen opettajankoulutuksen toimijoiden kanssa. Kehitystyölle haettiin jatkorahoitusta yhteisen verkkokurssin pilotointiin vuonna 2020 ja pidemmän aikavälin tavoitteena on yhteinen pohjoismainen maisteriohjelma arktisen inklusiivisen pedagogiikan alalla. Arctic Five- opettajankoulutuksen yhteistyö integroituu Arktisen yliopistoverkoston (University of the Arctic) temaattisen verkoston, *Teacher Education for Social Justice and Diversity*, toimintaan.

Kehittämishankkeet

Osana LUC2020 –kehittämishjelmaa Strateginen kansainvälinen yhteistyö –projektissa tuotettiin tietoa kansainvälisistä kumppanuuksista ja verkostoista LUC 2030 -strategian toimeenpanoa varten. Kv -verkotot ovat yksi LUC -strategian mahdollistaja.

LUC kv -palveluiden kehittäminen eteni osana Opiskelija- ja opintohallinnon palveluiden kehittämistä ja kv -palvelut siirtyy osaksi LUC opetus- ja oppimispalveluita vuoden 2021 alusta alkaen.

Yliopisto on mukana Koulutusvientiosaamista Lapissa -hankkeessa yhteistyössä muiden lappilaisten oppilaitosten kanssa. Hankkeen tavoitteena on oppilaitosten koulutusviennin tahtotilojen selkeytyminen, koulutusvientiosaamisen vahvistaminen ja lappilaisen koulutusviennin toimijoiden verkoston rakentaminen. Kansainvälistymispalveluiden henkilöstö on mukana VAHTO -hankkeessa, jossa kehitetään vahvuusperustaista opiskelijoiden ohjausta.

Kansainvälinen liikkuvuus, opiskelijat ja tutkinnot 2020 (2019)

Koronapandemia vaikutti kansainväliseen opiskelija- ja opettaja-/henkilökuntaliikkuvuuteen. Lapin yliopistoon saapui 172 (247) opiskelijaa yhdeksi tai kahdeksi lukukaudeksi vaihtoon tai harjoitteluun. Hyväksytyistä vaihdoista 11% peruuntui. Vaihtoon nimettyjen opiskelijoiden määrä oli vähäisempi, joten perumisia oli tapahtunut jo ennen nimeämistä ja hakemista.

Lapin yliopistosta lähti 76 (130) opiskelijaa opiskeluvaihtoon tai harjoitteluun. Peruneita vaihtoja oli 40% vahvistetuista vaihtojaksoista. Koronapandemia keskeytti lyhyet liikkuvuudet maaliskuussa 2020.

Koronapandemia keskeytti myös opettaja-, tutkija- ja henkilöstöliikkuvuuden maaliskuussa 2020. Yliopistossa toteutui 28 (260) lähtevää ja 11 (27) saapuvaa kansainvälistä opettaja- ja tutkijavierailua.

Vuonna 2020 ulkomaalaisia tutkinto-opiskelijoita oli 142 (161), heistä 63 (84) perustutkinto-opiskelijaa ja 79 (77) jatkotutkinto-opiskelijaa. Ulkomaalaisia opiskelijoita valmistui 31 (26, 21), heistä 2 kandidaattia, 22 (25) maisteria ja 7 (1) tohtoria.

Kansainvälinen opetus

Kaikissa Lapin yliopiston tiedekunnissa tarjottiin vieraskielistä opetusta. Arctic Studies –ohjelma on suosittu kansainvälisten vaihto-opiskelijoiden keskuudessa. Kansainvälisiä maisteriohjelmaa oli tarjolla taiteiden, kasvatustieteiden ja yhteiskuntatieteiden tiedekunnissa. Ohjelmat olivat *Arctic Art and Design*, *Media Education*, *Tourism, Culture and International Management* ja *Northern Tourism*.

Kansainvälistymisen palvelut opiskelijoille

Opiskelijoille suunnatuissa kansainvälistymisen palveluissa vuonna 2020 kehittämiskohteina olivat sähköiset palvelut ja digitalisaatio, esim. Moodle, AC, Teams, TUUDO, EWP. My Global Story Ambassadors -toiminta luotiin tukemaan opiskelijoiden kansainvälistymiskokemusten ja -tarinoiden jakamista. Ylioppilaskunnan ja Erasmus Student Network Lapland (ESN) kanssa on jatkettu opiskelijoiden kansainvälistymisen palveluihin liittyvää työtä opiskelijalähtöisyyttä korostaen. Kansainvälisiä opiskelijoita on rekrytoitu front desk –palveluun Erasmus+ -harjoitteluliikkuvuuden tuella. Kansainvälisten opiskelijoiden orientaatio muunnettiin verkko-opetuksiksi ja oppimateriaalia varten luotiin Moodle-oppimisympäristö.

4.7. YHTEISKUNNALLINEN VAIKUTTAVUUS

Yhteiskunnallisen vuorovaikutuksen ja vaikuttavuuden johtamisen lähtökohdat ja tavoitteet perustuvat Lapin korkeakoulukonsernin strategiaan 2030, joka profiloituu arktisen ja pohjoisen muutoksen tutkimukseen sekä arktiseen olosuhdeosaamiseen. Yhteiskunnallinen vuorovaikutus toteutuu perinteisesti yliopiston perustehtävien eli koulutuksen ja tutkimuksen sekä taiteellisen toiminnan kautta konkretisoi-tuen henkilökunnan arkityössä. Yhtenä yhteiskunnallisen vaikuttavuuden ilmenemisen muotona on joustavan ja jatkuvan oppimisen tukeminen, joka toteutuu jatkuvan oppimisen eri muotojen, kuten aikuiskoulutuksen, täydennyskoulutuksen sekä avoimen yliopisto-opetuksen kautta. Tutkimus tuottaa tietoa tulevaisuuden tarpeisiin etsien ratkaisuja muun muassa akuutteihin yhteiskunnan ja pohjoisen alueen kannalta tärkeisiin kysymyksiin.

Yhteiskunnallista vuorovaikutusta johtaa rehtori, jolla on strateginen kokonaisvastuu alueellisesta, kansallisesta sekä kansainvälisestä sidosryhmäyhteistyöstä. Rehtorin tukena toimii strateginen johtoryhmä. Yhteiskunnallinen vuorovaikutus ja vaikuttavuus toteutuu yliopiston perustoimintojen, strategisten valintojen sekä niiden yhteistyöverkostojen kautta sekä koko palvelurakenteen läpileikkaavana toimintana.

Arktisella keskuksella (AK) on vuoden 2020 aikana ollut omalla alallaan keskeinen kansallinen ja kansainvälinen rooli. Yhteiskunnallisessa vaikuttavuudessa AK on Suomen tärkein ministeriöiden ulkopuolinen arktinen toimija, jonka rooli toteutuu monitieteisen arktisen tutkimuksen, tiedekeskuksen ja aktiivisen tiedeviestinnän yhdistelmän kautta. Koronaviruksen tuomat rajoitukset ja tapahtumien ja vierailuiden peruutukset vaikuttivat myös yhteiskunnallisen vaikuttavuuden muotoihin.

Arktiseen yhteiskunnalliseen vaikuttavuuteen liittyvä monipuolinen toiminta oli huipussaan Suomen Arktisen neuvoston puheenjohtajuuskauden 2017-2019 aikana. Puheenjohtajuuden jälkeen siihen suoraan liittyneet toiminnot ajettiin alas ja 2020 merkitsi paluuta normaalitilaan.

Valtioneuvoston kanslian vetämässä Suomen uuden arktisen strategian valmistelussa Arktinen keskus oli keskeisesti mukana hankkeistetun sisältötyön kautta ja järjestämällä helmikuussa 2020 Arktikumisissa strategian sidosryhmätilaisuuden ja arktisen neuvottelukunnan kokouksen. Arktinen keskus on myös johtanut EU:n komission tilaamaa selvitystä arktisuuteen vaikuttavista EU:n politiikoista. Työ liittyy EU:n uuden arktisen tiedonannon valmisteluun.

Suomen arktisen strategian sisältöön Arktinen keskus on vaikuttanut valtioneuvoston kanslian toimeksiannosta tekemällä loppuvuodesta 2019 selvityksen Suomen arktisen toiminnan rahoituksen kokonaisuudesta ja syksyllä 2020 editoimalla ja muokkaamalla strategian silloisen luonnostekstin yhtenäiseksi versioksi jatkokäsittelyä varten.

Suomen arktisen toiminnan rahoitusta koskenut selvitys osoitti arktisen toiminnan julkisen rahoituksen olevan Suomessa hyvin sirpaleista, eivätkä useimmat toimijat ole koskaan arvioineet oman arktisen toimintansa rahoituksen koostumusta. Arktista toimintaa määritellään hyvin erilaisilla tavoilla eikä sitä juurikaan tilastoida. Arktisen projekti- ja hanketoiminnan suuri määrä on omiaan lisäämään kokonaiskuvan hajanaisuutta. Selvitys tuotti samalla kokonaiskuvan siitä, mitkä julkiset tahot Suomessa harjoittavat arktista toimintaa ja millaista se on. Esimerkiksi Suomen arktisen tutkimuksen kokonaiskuvaa ei oltu aiemmin näin kattavasti kartoitettu. Yliopistojenkaan tapa ilmoittaa ja arvioida arktista rahoitusta ei ole yhteismitallinen, mutta ilmoitusten perusteella Lapin yliopisto on suurimpia kansallisia toimijoita.

Arktisen keskuksen verkkoviestintä on kehittynyt Suomen keskeisimmäksi arktisen tiedon lähteeksi. Twitter-tilin seuraajamäärä on yli 8 000 ja verkkosivuille rakennetut tietopaketit arktisuudesta ovat keränneet yhä laajemman yleisön. Aivan erityisesti on haettu tietoa arktisista alkuperäiskansoista. Arktisen verkkoviestinnän pääyleisö on ulkomailla (noin 225 000 verkkovierailua, joista noin 57 000 suomenkielillä sivuilla). Vuoden 2020 aikana verkkovierailuiden määrä on noussut huomattavasti, erityisesti arktista yleistietoa koskevilla sivuilla.

Arktinen keskus on mukana useissa arktisissa tieteellisissä verkostoissa (kuten CNARC - China-Nordic Arctic Research Centre, ARCUS – Arctic Research Consortium of the United States, European Polar Board) ja Suomen arktisissa elimissä, kuten valtioneuvoston Arktinen neuvottelukunta, Polaarialueiden tutkimuksen kansalliskomitea, Etelämanner-taustaryhmä, ulkoministeriön Barents-taustaryhmä ja Arktinen seura. Arktinen keskus ylläpitää kansainvälisen Barents-yhteistyön verkkosivua ja dokumenttitietopankkia.

Matkailualan tutkimus- ja koulutusinstituutin (MTI) aktiivinen ja vuorovaikutteinen elinkeino yhteistyö läpileikkaa matkailututkimuksen oppiaineen niin koulutuksen, tutkimuksen kuin hankekehittämistyön näkökulmista. MTI:n matkailututkimuksen edustajat ovat olleet keskeisiä toimijoita Lapin vastuullisen matkailun verkoston (LVMV) toiminnassa. LVMV on yritysten, oppilaitosten ja muiden organisaatioiden tiedonvaihtoa ja kehittämistoimintaa tukeva toimijaverkosto. Tutkimustyötä tehdään laajasti muun muassa LVMV-verkoston ja hankkeiden tarjoamissa yritys-, kunta-, yhdistys-, alue- ja viranomaisverkostojen tukemissa ympäristöissä. Lapin yliopiston ja Lapin AMK:n hallitukset päättivät perustaa työelämäprofessorin ja rekrytointi tapahtuu vuoden 2021 aikana. Professori vahvistaa yliopiston yhteiskunnallista vaikuttavuutta.

Yliopisto vahvisti tutkimustaan vastuullisen matkailun painoalalla käynnistämällä useita hankkeita. Vastuullisuutta ja arvonaluontia jakamistaloudessa käsittelevässä hankkeessa pohditaan miten vastuullisuus ja yhteiskuntavastuu näkyvät Lapissa matkailun jakamistaloutteen pohjautuvassa liiketoiminnassa ja miten liiketoiminnan vastuullisuutta voidaan edistää. Kestävien liikkumisen palveluiden ekosysteemi -hankkeessa pyritään löytämään Lapin matkailuliikenteen ja julkisen liikenteen synergiat, ja luomaan matkailualueille ja niiden yrityksille uusia liiketoimintamahdollisuuksia edistämällä kestävää ja energiatehokasta liikkumista. Kansainvälisessä Scientific Tourism -hankkeessa edistetään tiedematkailua kehittämällä tiedematkailu -konseptia ja tuotekehityksellä. Hanke on yhteinen Arktisen keskuksen kanssa.

Lapin yliopiston koordinoimassa Arctic Smartness RDI- Excellence (ASR) -kehittämishankkeessa jatketaan Lapin maakunnan korkeakoulujen, tutkimuslaitosten ja elinkeinoelämän toimijoiden yhteistyötä erityisesti kansainvälisen tutkimus-, kehitys- ja innovaatiotoiminnan osalta. Hankkeessa ovat mukana lisäksi Lapin ammattikorkeakoulu, Luonnonvarakeskus ja Geologian tutkimuskeskus. Yritysten kanssa tehtävä yhteistyö keskittyy *Älykkäät kehittämissympäristöt* -klusterin ja sen palveluportaalin (ardico.fi) kautta toteutettuihin toimeksiantoihin. Klusterille on haettu virallista Digital Innovation Hub (DIH) -statusta. Lappiin on syntynyt klusteripohjainen TKI -osaamiskeskittymä osapuolten voimin. Tämä toiminta tukee valtioneuvoston Tutkimus-, kehittämis- ja innovaatiotoiminnan tiekartan tavoitteisiin pääsyä Lapin maakunnan osalta.

Yhteistyötä on tiivistetty Pohjois-Suomen toimijoiden kanssa ja Lapin yliopisto on mukana yhteisessä European Digital Innovation Hub aloitteessa TEM:lle teemalla terveydenhuolto ja hyvinvointi. Hankkeen koordinaattorina toimii Oulun Yliopisto ja muut hankkeessa toimivat ovat Oulun AMK, BusinessOulu, VTT, Kajaanin AMK, Kajaanin kaupunki, CSC ja Lapin AMK.

Yhteistyötä on tiivistetty myös Rovaniemen kaupungin, Lapin liiton, Lapin ELY -keskuksen ja Lapin AMK:n välillä tavoitteena rakentaa yhteinen Innovaatiotoiminnan ekosysteemi. Tämä pohjautuu hallitusohjelman linjaukseen siitä, että yliopistokaupunkien kanssa luodaan erilliset sopimukset julkisen ja yksityisen TKI-rahoituksen strategisesta kohdentamisesta globaalisti kilpailukykyisten ekosysteemien vahvistamiseksi. Ekosysteemisopimuksen painopistealueeksi alueella on valittu arktinen matkailu sekä tulevaisuuden hyvinvointipalvelut ja etäisyyksien hallinta. Sopimuksen allekirjoittavat osapuolet ovat Rovaniemen kaupunki ja ministeriöt ja yhteistyösopimuksena on Lapin yliopisto, Lapin ammattikorkeakoulu, Rovaniemen Matkailu ja Markkinointi Oy, Meri-Lapin matkailu Oy, Lapin liitto ja Lapin ELY-keskus.

Lapin yliopisto on osallistunut alueelliseen koulutustarpeiden ennakointiin osallistumalla toimialakoh- taiseen ennakoitklusteritoimintaan. Ennakointiklustereissa on edustettuna alueen koulutusorganisaatit, aluehallintoviranomaiset (Lapin liitto, ELY-keskus) sekä elinkeinoelämän edustajat. Lapin yliopiston koulutus- ja kehittämispalvelut yksikkö on koordinoitunut yhteistyössä Lapin ammattikorkeakoulun kanssa Lapin jatkuvan oppimisen strategian (2021 -2025) laadintaa. Lapin jatkuvan oppimisen strategiassa otetaan kantaa alueen osaamistarpeisiin sekä TKI-toiminnan kehittämistarpeisiin.

Lapin yliopiston oikeustieteiden tiedekunta tekee aktiivista yhteistyötä Rovaniemen hovioikeuden kanssa esim. rikos- ja prosessioikeuden oppiaineen opetuksessa ja opiskelijaharjoittelussa. LY:n oikeustieteiden tiedekunta koordinoi kansallista Asianajajaliiton kanssa tehtyä sopimusta koskien täydennyskoulutusta, yhteistyöhön osallistuvat kaikki Suomen oikeustieteelliset tiedekunnat.

Lapin yliopisto liittyi 6.11.2020 Euroopan parlamentin ja Euroopan komission ylläpitämään EU:n avoimuusrekisteriin. Avoimuusrekisterin avulla seurataan ketkä harjoittavat EU-tason edunvalvontaa, mitä etuja valvotaan ja miten paljon varoja edunvalvontaan käytetään.

Arktikum-tiedekeskuksen kävijämäärä romahti vuoden aikana matkustusrajoitusten vuoksi, arktisessa tiedekeskuksessa Arktikum-talossa kävi koronapandemiasta johtuen vuonna 2020 vain noin 57 500 vierailijaa.

Yliopiston kongressipalvelut –yksikkö järjesti kertomusvuonna yhden kansainvälisen konferenssin, johon osallistui yhteensä 78 henkilöä, muut vuodelle 2020 suunnitellut tapahtumat joko peruttiin tai siirrettiin koronan takia.

Lapin yliopistossa on ollut vuodesta 2016 käytössä WWF Suomen Green Office –ohjelma, jonka myötä yliopistolla on otettu opetuksessa ja tutkimuksessa huomioon arktinen ja pohjoinen toimintaympäristö, sekä pyritty saavuttamaan opetukselliset ja tutkimukselliset tavoitteet vähentämällä materiaalien käyttöä ja energiankulutusta. Samalla on tunnistettu aiheutettuja ympäristövaikutuksia, joita on pyritty vähentämään heikentämättä työ- ja opiskeluolosuhteista. Green Office-ohjelmassa on Lapin yliopistolle asetettu ympäristötavoitteita, mm energian- ja vedenkulutuksen vähentäminen, jotka on saavutettu. WWF Suomen Green Office auditointi tehtiin yliopistolle keväällä 2020 ja se läpäistiin menestyksekkäästi. Samalla otettiin suunta kohti hiilineutraalia Lapin yliopistoa 2030 ja päivitettiin yliopiston ympäristötyöryhmän kokoonpano ja tavoite. Tavoitteena on rakentaa Lapin yliopiston ympäristöohjelma tukemaan sekä pidemmän tähtäimen hiilineutraaliuden että lyhyemmän aikavälin ympäristötavoitteiden saavuttamista.

5 LAPIN KORKEAKOULUKONSERNI

Lapin korkeakoulukonsernin kehittämistä ohjanneen LUC 2020 -kehittämishojelman viimeisenä toimeenpanovuonna valmisteltiin Lapin ammattikorkeakoulun jäljellä olleiden hallinto- ja tukipalveluiden liikkeenluovutusta Lapin yliopistolle. Valmistelua ohjattiin rehtoreiden johdolla laadituilla palvelukokonaisuuden käynnistymisvaiheen organisoitumislunnoksella sekä valmistelua vaiheistaneella tiekartalla. Valmistelutyö tehtiin palvelualuekohtaisissa prosesseissa, joihin osallistui palveluhenkilöstöä molemmista korkeakouluista. Päätökset liikkeenluovuttamisesta ja luovutuksen vastaanottamisesta tehtiin Lapin yliopiston ja Lapin ammattikorkeakoulun hallituksien yhteiskokouksessa 20.10.2020. Liikkeenluovutusajankohdaksi vahvistettiin 31.12.2020. Yhteiset LUC -palvelut otettiin käyttöön vuoden 2021 alusta ja Lapin ammattikorkeakoululta siirtyi muutoksessa 79 työntekijää Lapin yliopiston työntekijöiksi ns. vanhoina työntekijöinä.

Toimintavuonna valmisteltiin myös Lapin korkeakoulukonsernin yhteisen strategian toimeenpano-ohjelmia osana uuden sopimuskauden valmistelua. Strategisia valintoja toimeenpaneuvien kärkiohjelmien ja strategian toteutumista tukevien mahdollistajaohjelmien valmistelu tehtiin molempien korkeakoulujen asiantuntijoita laajasti osallistaneessa prosessissa. Valmistelun tuloksena syntyneet ohjelmat muodostivat keskeisen osan ministeriölle toimitetusta kehittämisen suuntaa ja toimenpiteitä kuvaavasta tulossopimusaineistosta.

Lapin ammattikorkeakoulu Oy:n yhtiökokous valitsi kokouksessaan 20.5.2020 Lapin ammattikorkeakoulun hallituksen puheenjohtajaksi Lapin yliopiston rehtori Antti Syväjärven vahvistamaan konserni- ja omistajaohjausta. Muiksi hallituksen jäseniksi valittiin Lapin yliopistolta vararehtori Satu Uusiauttin ja suunnittelujohtaja Jorma Puurosen.

6 HENKILÖSTÖ

Henkilöstön määrä ja henkilötövuodet

Lapin yliopiston henkilökunnan lukumäärä oli vuoden 2020 lopussa 614 henkilöä, vastaava luku vuoden 2019 lopussa oli 644. Opetus- ja tutkimushenkilökunnan osuus oli 57,3 %, eli 352 henkilöä ja muun henkilökunnan osuus 42,7 %, eli 262 henkilöä. Yliopistossa tehdyt henkilötövuodet vähenivät edelliseen vuoteen verrattuna 18,28 henkilötövuotta kokonaishenkilötövuosimäärän ollessa 589,51 htv. Opetus- ja tutkimushenkilökunnan tehdyt henkilötövuodet pois lukien HK ja st. tuntiopetus vähenivät 4,9:lla verrattuna edelliseen vuoteen. Suurin muutos oli tutkijanuraportaalla I, jossa vähennys oli 8,8 henkilötövuotta. Yliopiston muun henkilöstön osalta henkilötövuodet vähenivät peräti 12,5 htv, hallintoyksikön henkilötövuosivähennys oli miltei 9 htv edelliseen vuoteen verrattuna.

Pysyväisluonteisia tehtäviä vakinaistettiin ilman hakua myös vuonna 2020; yhteensä 8 henkilön aiemmin määräaikaiset palvelussuhteet muutettiin toistaiseksi voimassa oleviksi, heistä 4 oli opetus- ja tutkimushenkilökuntaa ja 4 muuta henkilökuntaa. Julkisen haun kautta pysyvään tehtävään yliopistolle tuli 8 henkilöä, heistä 3 opetus- ja tutkimushenkilökuntaan ja 5 muuhun henkilökuntaan kuuluvia. Opetus- ja tutkimushenkilökunnasta vuoden 2020 lopussa 57,3 prosenttia on pysyvässä työsuhteessa ja muusta henkilökunnasta 78,2 prosenttia. Professoreita, mukaan lukien, tutkimus-, apulais- ja työelämäprofessorit, oli vuoden lopussa 64, heistä naisia oli 37. Professoreista työskenteli vakituisessa työsuhteessa 43 ja ko-koaikaisessa työsuhteessa 57 henkilöä. Pysyvästä tehtävästä irtisanoutui 20 henkilöä, heistä 5 henkilöä muun syyn kuin eläkkeen vuoksi. Keskimääräinen eläkkeellesiirtymisikä oli 64 v 9 kk.

Henkilökunnan ikä- ja sukupuolirakenne sekä keskipalkat

Lapin yliopiston henkilöstön keski-ikä oli vuoden lopussa 47,3 vuotta. Keski-ikä nousi edellisvuodesta 0,1 vuotta. Miesten keski-ikä oli hieman naisten keski-ikää korkeampi. Henkilöstön suurimmat ikäryhmät ovat 50-59 –vuotiaat 186 henkilöä (30,3 %) ja 40-49 –vuotiaat 172 henkilöä (28 %). Yli 59 vuotiaiden osuus henkilöstöstä oli 15,3 %. Naisten osuus henkilöstöstä oli 65,5 %. Opetus- ja tutkimushenkilöstöstä naisten osuus oli 63,4 % ja muusta henkilökunnasta 68,3 %. Joulukuussa 2020 naisten keskipalkka/miesten keskipalkka, päätoimiset, kokoaikaiset palvelussuhteet huomioituna oli koko henkilökunnan osalta 92,19 %. Vastaava luku henkilöryhmittäin laskettuna oli opetus ja tutkimushenkilökunnan osalta 95,5 % ja muun henkilökunnan osalta 88,38 %.

Yhteistoimintaneuvottelut

Yhteistoimintaneuvotteluiden pohjalta päädyttiin irtisanomaan 16 henkilöä, heistä 8 opetus- ja tutkimushenkilökuntaa ja 8 muuta henkilökuntaa. Näiden lisäksi yliopiston palveluksesta lähtee 30.6.2021 mennessä eläköitymistien, määräaikaisten työsuhteiden päättymisten ja vapaaehtoisen järjestelyiden kautta 23 henkilöä. Irtisanottujen työvelvoite päättyi huhtikuussa. Muut vähennykset astuvat voimaan asteittain kesäkuuhun 2021 mennessä. Kokonaisuudessaan yliopiston henkilöstö vähenee YT-neuvotteluiden tuloksena 39 henkilön verran, heistä 17 opetus- ja tutkimushenkilöstöön kuuluvia ja 22 muuhun henkilökuntaan kuuluvia. Vähennysten kohdistamisessa käytettiin seitsemää kriteeriä, jotka kytkeytyvät yliopiston strategiaan, tulosityksiköiden perustehtäviin ja tulevaisuuden tavoitteisiin sekä hallinnon rakenneuudistukseen.

Tasa-arvotoimikunta

Lapin yliopiston tasa-arvotoimikunta päivitti yliopiston tasa-arvo- ja yhdenvertaisuussuunnitelman, joka valmistui vuoden 2020 alkupuolella. Rehtori hyväksyi päivitetyn suunnitelman 30.3.2020. Tasa-arvotoimikunta aloitti keskustelun konsernitasoisesta tasa-arvotoiminnan suunnittelusta yhteistyössä Lapin ammattikorkeakoulun kanssa. Suunnittelu jatkuu yhteisten LUC -palveluiden aloitettua toimintansa vuoden 2021 alussa. Lapin yliopiston tasa-arvotoimikunta jatkaa kuitenkin työtä Lapin yliopiston tasa-arvo- ja yhdenvertaisuussuunnitelmaan kirjattujen tavoitteiden ja toimenpiteiden eteenpäin viemiseksi.

VIRE –työhyvinvoinnin seurantamalli

Lapin yliopisto on jatkanut vuonna 2017 käyttöön otetun, kerran kuussa tapahtuvan henkilöstön VIRE –työhyvinvoinnin seurantamallin käyttöä. Vire –tuloksia käytetään yliopiston johdon ja esimiesten työvälineenä työhyvinvoinnin ja työyhteisön kehittämisessä. VIRE –työhyvinvointikyselyn tulokset päivitetään intraan. Esimiehet seuraavat yksikkökohtaisia tuloksia työhyvinvoinnin ja toiminnan kehittämiseksi. Keväällä 2020 siirtyminen pääosin etätöskentelyyn on nostanut kyselyn tarvetta ja tulosten seuraamista. Yliopistossa on myös kartoitettu opiskelijoiden ja henkilökunnan kokemuksia etä- ja hybridityöskentelyn ja -opiskelun onnistuneisuudesta COVID19 -pandemian aikana. Kyselyn teemat jakautuvat kahteen alueeseen; tyytyväisyys etä- ja hybridityöskentelyyn ja tyytyväisyys etäopetuksen järjestämiseen.

Työterveyshuolto

Lapin yliopisto ja Lapin ammattikorkeakoulu kilpailuttivat vuonna 2020 työterveyspalvelut. Suomen Terveystalo Oy jatkaa edelleen Lapin yliopiston työterveydenhuollon palveluiden tuottajana. Uudessa sopimuksessa kiinnitetään enemmän huomiota ennaltaehkäisevään hoitoon ja palveluiden saavutettavuuteen etäpalveluita lisäämällä. Muutoksena entiseen sopimukseen tuli pitkäaikaisairauksien jatkuvan hoidon ja niihin liittyvien säännöllisten seurantatutkimusten sekä hoitotoimenpiteiden siirtyminen pois työterveydenhuollosta. Työterveyden sopimus pysyy edelleen huomattavasti lakisääteistä minimimääritelmiä kattavampana.

Vuoden 2020 keväällä valmistui Arktisen keskuksen ja harjoittelukoulun työpaikkaselvitykset sisältäen riskianalyysit, työpaikkakäynnit ja henkilökunnan työterveystarkastukset. Harjoittelukoululla jatkettiin vielä suunnatulla selvityksellä perusselvityksen puitteissa. Työterveyslääkäri ja työterveyshoitaja osallistuivat yliopiston työsuojelutoimikunnan ja sisäilmatyöryhmän kokouksiin. Työterveyshuollon palvelut ovat toimineet koko COVID19 -pandemian ajan turvallisesti sekä lähi- että etävastaanottona.

Työterveyshuolto on ollut vahvasti Lapin yliopiston henkilöstön tukena COVID19 -pandemian aikana. Henkilöstölle järjestettiin kevään aikana webinaarisarja, jonka aiheet liittyivät vallitsevaan poikkeustilaan ja sen herättämiin tunteisiin ja ajatuksiin sekä etätöön haasteisiin. Tilaisuuksien tarkoituksena oli tuoda keskusteluapu lähelle, ja samalla oli mahdollisuus kysyä myös apua uudeltaisessa arjessa selviytymiseen. Aiheen alustajana toimi työterveyspsykologi. Webinaarisarjaa jatkettiin syksyllä kahdella tilaisuudella, joissa aiheina oli oman työn johtaminen ja työyhteisö poikkeustilanteessa.

	2017	2018	2019	2020
Henkilökunnan lkm 31.12.	638	642	644	614
Henkilökunnan lkm keskim.	634	649	644	629
Palkat ja palkkiot, 1 000 €				
• päätoimen palkat	25 882	26 765	27 644	27 178
• luento- ja tuntiopetuspalkkiot	614	513	543	509
• muut palkat ja palkkiot	1 097	1 090	1 151	1 027
• muut korvaukset	35	31	42	20
• lomarahat ja lomakorvaukset	1 379	1 413	1 467	1 601*

*Kasvu johtuu erityisesti lomakorvauksista, jotka maksettiin irtisanotuille

7 RISKIT JA NIIDEN HALLINTA

Lapin yliopiston keskeisimmät riskit liittyvät kykyyn olla perustoiminnan (ts. opetus ja tutkimus) kehittäjä, kykyyn ja ketteryyteen toimia hybridiyliopistona sekä kykyyn ennakoita ja toimia yliopistojen rahoituskehityksessä, jossa on merkittäviä kansantaloudellisia haasteita.

Yliopisto saavutti hyvän neuvottelutuloksen sopimuskaudelle 2021-2024. Keskeinen riski liittyy muutostalouteen, jossa vaaditaan tapauskohtaisesti opetuksen tai tutkimuksen hienosäätöä, uudelleen suuntaamista ja päivittämistä tai kokonaan uusia ratkaisuja. Tutkintotavoitteet ja koulutuslaajennukset edellyttävät sisältö- ja toteutusmuutoksia, sekä varsin usein poisoppimista aikaisemmista käytännöistä. Tutkimusyliopistona kehittyminen edellyttää vastaavasti uudenlaista toimintaotetta, joka on tiedostettu ja johon on ryhdytty.

Lapin yliopisto on perinteisesti ollut vahva koulutuksessa. Uudet koulutuslaajennukset ovat perusteiltaan tulevaisuuteen suuntautuvia, kehittyviin työvoimatarpeisiin vastaavia sekä strategiaperusteisia, jolloin haasteena on kyky uusiutua ja kehittää opetusta, eli ikään kuin sanoittaa uudelleen tiede- ja taideperustaista opetusta muuttuvassa kehityksessä. Riskinä on kyky uusien opetustarpeiden ja saavuttaa kasvavat tutkintotavoitteet. Kyse on samalla koulutuksen vetovoiman kehittämisestä ja kansainvälisyyden lisäämisestä koulutuksessa.

Tutkimuksessa kilpailu rahoituksesta kasvaa koko ajan. Haasteena on tutkimuksen ja sen rahoittamisen kasvava organisaatio-, ohjelma- ja strategiakeskeisyys, jolloin tutkimusta toteutetaan ja haetaan usein

konsortioissa. Tutkijalähtöinen, tai niin sanottu vapaa tutkimus, on edelleen vähentymässä. Lapin yliopiston riskinä on kyky vastata tähän trendiin ja erityisesti kansainvälisen kilpaillun tutkimusrahoituksen saamiseen. Tutkimusintensiivisyys tulee saada paremmin läpi yliopiston, koska muutoin riskinä on kansainvälisen tutkimuksen jääminen muutamien kymmenien tutkijoiden tehtäväksi. Lisäksi riskinä on, että kykeneekö yliopisto saavuttamaan konserniyhteistyölle asetetut sisällölliset tavoitteensa opetuksen ja tutkimuksen alueilla, ettei konserniyhteistyö jää vain palveluiden tasolle.

Opetuksen ja tutkimuksen riskejä pyritään hallitsemaan: toteuttamalla koulutusta suuremmissa tutkinto-ohjelmissa, edistämällä kansainvälistä maisterikoulua, ylittämällä perinteisiä yksikkörajoja yhteistoiminnan mahdollistamiseksi, parantamalla opetus- ja tutkimusviestintää ja järjestäytymällä kypsyneemmin tutkimusryhmiin. Lisäksi tulee pyrkiä investoimaan riittävät resurssit perustoimintaan, vahvistaa kansainvälisen tutkimusrahoituksen hakuosaamista ja jatkokehittää TKI-palveluita. Riskien hallintaan liittyy se, että varmistetaan taloudellista kantokykyä johtamisella ja johtamisjärjestelmän kehittämällä sekä kuluja hallinnalla. Tiivistetysti opetuksen ja tutkimuksen keskeinen riski on siinä, kuinka yliopisto kykenee huolehtimaan perustoiminnan tuloksellisuudesta ja sitä suhteellisesti parantamaan. Riskien hallintaa edistetään muun muassa opetuksen johto- ja kehittämistyöryhmässä sekä tutkimuksen kehittämistyöryhmässä.

Toisena riskinä on kyky toimia hybridiyliopistona. Yliopistojen on jatkossa yhä selvemmin kyettävä toimimaan samanaikaisesti perinteisellä tavalla (internaatti) ja toisaalta digitaalisina (hybridi) yhteisinä. Tätä vaatimusta ja sen mukana tulevia riskejä on korostanut koronaviruksen aiheuttama pandemia, jolloin yliopistotyö ja -opiskelu ovat kiihtyvällä tahdilla siirtyneet digitaalisille alustoille. Suomeen on rakentunut ministeriön tuella ja korkeakoulujen yhteistyöllä yhteinen digivisio. Digivisio luo riskin, jossa Lapin yliopiston ja laajemmin korkeakoulukonsernin, tulee paitsi olla ketterä niin myös sisällöntuottaja arktisuuden profiloituneena tiede- ja taideyliopistona.

Hybridiyliopisto luo opiskeluun ja työntekoon enemmän ajasta ja paikasta riippumattomia elementtejä. Hybridin mahdollisuudet ja uhat ovat samanaikaisesti kansallisia ja kansainvälisiä. Hybridiyliopiston synnyttämät riskit ovat toiminallisia ja sisällöllisiä, näihin aktiivisesti tarttumalla luodaan parhaat edellytykset toteuttaa opintoja ja tutkimusta sekä olla saavutettavissa oleva mielenkiintoinen yliopistokohde. Riskinä on, että digitaaliseen kanavaan ei voi tuottaa riittävän mielenkiintoisia ja profiililtaan myönteisesti erottuvia vaihtoehtoja sekä toisaalta jääminen sivustaseuraajan rooliin. Lapin yliopiston tulee huolehtia opetus- ja tutkimussisältöjen luontaisesta soveltuvuudesta hybridiyliopiston toimintaan sekä ketteryydestä ottaa haltuun ja toimia muutoksellisessa toimintaympäristössä. Yliopiston tulee olla aktiivinen Digivisio -toimija.

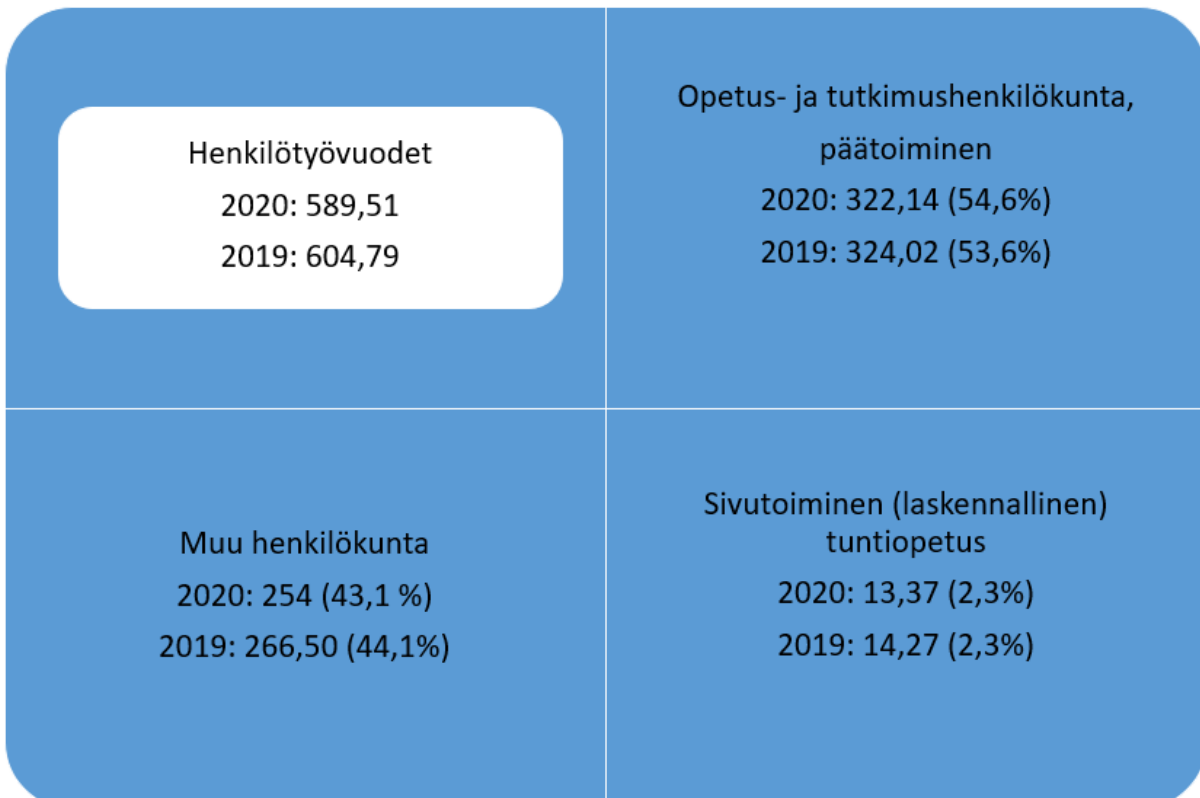
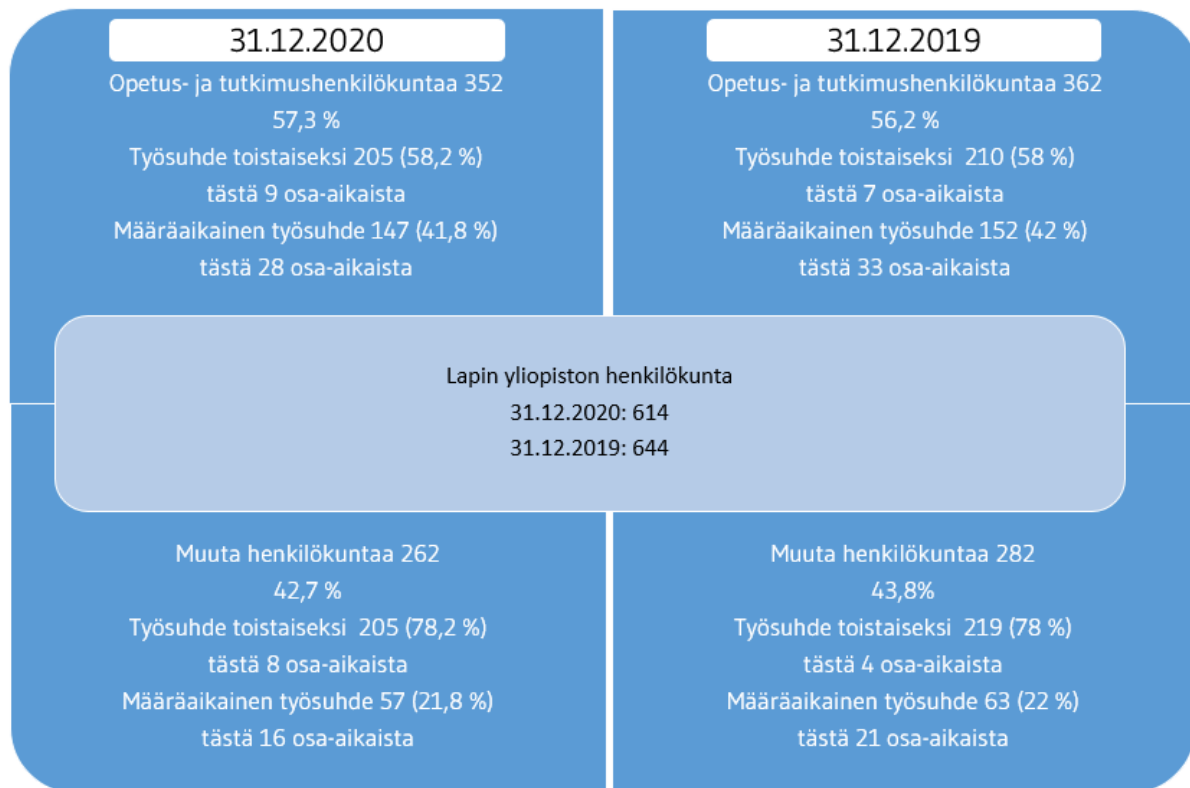
Kolmas keskeinen riski on yliopiston talouden heikkeneminen, mutta pandemian myötä myös valtiollinen alijäämä. Riskiä pyritään hallitsemaan huolellisella taloudenpidolla, maksimoimalla hankerahoituksen ja muun täydentävän rahoituksen määrää sekä osin karsimalla kuluja. Samoin riskinhallintatoimena on huolehdittava konserniyhteistyön etenemisestä, jotta nyt tehtävät investoinnit alkavat tuottaa taloudellista hyötyä. Operatiivisten tulosten pysyminen paikallaan tai suhteellinen heikentyminen voivat johtaa nopeasti huononevaan talouteen lyhyelläkin aikavälillä.

Riskinä on tilikauden aikana alkanut pandemia Euroopassa ja siten myös Suomessa. Pandemian niin sanottu lasku voi tulla maksettavaksi inhimillisestä näkökulmasta, kun opiskelijat ja työntekijät ovat yhteisön jäseninä erillään. Pandemian tuottama riski on erityisesti henkinen, joka vaikuttaa opintojen ja toisaalta yliopistotyön tuloksellisuuteen. Edelleen talouden näkökulmasta pandemialla on merkittävä vaikutus liikkuvuuteen niin opetuksen kuin tutkimuksen puolella. Riskien hallintaan liittyvät konkreettiset hyvinvointia palvelevat toimet ja yliopistoyhteisöä huomioiva toiminta sekä johtaminen. Sijoitustoiminnassa tulee olla aktiivista seurantaa ja toimenpiteitä, joilla vastuullinen ja maltillinen tuotto-odotus voi toteutua.

8 LAPIN YLIOPISTO JULKISOIKEUDELLISENA YHTEISÖNÄ

Lapin yliopisto on julkisoikeudellinen yhteisö. Yliopisto noudattaa sovellettua säätiökaavaa tilinpäätöksessään. Toimintakertomus on tilinpäätöstä täydentävä ja selventävä asiakirja. Yliopiston tilintarkastuspalveluista järjestettiin julkinen kilpailuttaminen vuoden 2019 lopulla. Yliopistokollegio päätti kokouksessaan 20.5.2020 valita KPMG Oy:n Lapin yliopiston vuositilintarkastajaksi sekä projektien tilintarkastajaksi.

LIITE



Henkilötyövuodet yksiköittäin, pl. laskennallinen tuntiopetus

	2017		2018		2019		2020	
	OPTU	MUU	OPTU	MUU	OPTU	MUU	OPTU	MUU
Kasvatustieteiden tiedekunta	44,7	10,9	47,29	13,38	46,84	12,85	46,69	11,58
Oikeustieteiden tiedekunta	42,4	9	42,4	8,03	35,63	7,14	35,83	6,42
Taiteiden tiedekunta	59,9	18,1	59,75	14,02	56,24	14,9	58,81	15,25
Yhteiskuntatieteiden tiedekunta	76,32	12,31	82,14	12,71	76,17	13,07	72,69	13,27
MTI	12,31	1,66	11,21	1,07	13,56	2,45	12,81	3,1
Arktinen keskus	39,8	21,5	40,56	20,95	32,17	20,12	28,19	17,91
Kielikeskus	20,4	3	20	3,4	20,13	3,99	19,79	4
Harjoittelukoulu	30,8	6,4	34,89	7,36	44,6	7,53	46,63	7,9
Avoin yliopisto	0	7,3	0	4,88	0	4,39	0	4
Koulutus- ja kehittämispalvelut	0	10,7	0	13,23	0	14,49	0	15
Kirjasto	0	25,7	0	35,19	0	31,25	0	30,19
Hallintoyksikkö	3,2	122,8	1,1	121,46	1	134,34	2	125,37

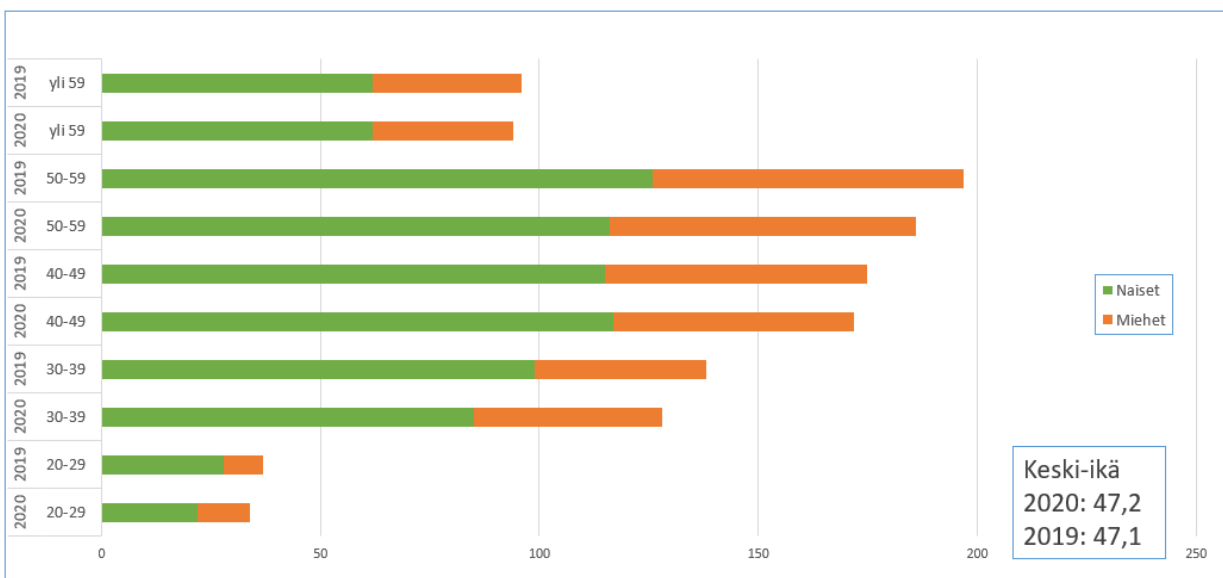
Henkilötyövuodet henkilöryhmittäin pl. laskennallinen opetus

	2017	2018	2019	2020
Professorit	47,7	47,3	47,4	47,19
Tutkimusjohtajat, johtajat	2,8	3,0	2,2	3,48
Apulaisprofessorit	9,2	9,3	10,9	9,75
Yliopistonlehtorit	66,5	71,6	71	75,68
Lehtorit, HK:n rehtori	52,3	52,7	53,4	53,61
Yliopisto-opettajat	48,1	48,4	44,6	46,22
Päätoimiset tuntiopettajat	1,4	1,6	4,6	6,18
Akatemiatutkijat	0,34	0,0	0	0
Tutkijatohtorit, tutkimuspääll.	24,2	25,6	21,7	19,49
Yliopistotutkijat	11,08	12,7	14,8	16,16
Tutkijat, nuoremmat tutkijat	57,96	61,4	47,1	40,12
Tutkimusassistentit, tutk.avust.	7,17	5,8	6,4	4,26
ATK-henkilöstö	21,9	21,9	37,9	36,42
Kirjastohenkilöstö	21,7	32,8	31,3	30,19
Huoltohenkilöstö	16,5	16,8	15,4	14,24
Hallintohenkilöstö	68	65,0	59,7	55,48
Op-tu-tukihenkilöstö	86,7	89,2	84,8	85,51
Muu henkilöstö	34,6	30,1	37,4	32,16

Opetus- ja tutkimushenkilökunta tutkijanuravaiheittain vuosina 2019 ja 2020 (ei sis. HK ja sivutoiminen tuntiopetus)

		I porras	II porras	III porras	IV porras	Yhteensä
2020	KTK	14,1	18,5	10,1	4	46,7
2019		15,6	17,5	8,9	5	46,8
2020	OTK	14,4	7,4	4,4	9,6	35,8
2019		14,6	6,4	4,4	10,2	35,6
2020	TTK	36,7	10,2	3	9	58,8
2019		32,6	11,7	2,4	9,5	56,2
2020	YTK	21,8	21,1	17,8	12	72,7
2019		26,2	22,8	15,9	11,3	76,2
2020	MTI	3,6	5,3	0,9	3	12,8
2019		4,1	5,5	1	3	13,6
2020	AK	6,3	4,7	11,1	6,2	28,2
2019		11,7	3,6	11,3	5,6	32,2
2020	KIKE	17,8	2	0	0	19,8
2019		18,6	1,6	0	0	20,1
2020	MUUT	0	1	0	1	2
2019		0	1	0	0	1

Henkilökunnan ikä- ja sukupuolirakenne vuonna 2020 (2019)



Sairauslomamat ja tapaturmat 2020 (2019)

	Opet/tutk	Muut
Sairauspoissaoloja, lkm	80 (97)	257 (511)
Sairauslomalla olleiden henkilöiden lkm	60 (61)	129 (172)
Sairauslomapäivien lukumäärä	2034 (1448)	2111 (3537)
Yli 10 pv sairauslomamat päivinä	1823 (1224)	1505 (2394)
Yli 10 pv:n sairauslomalla olleita henkilöitä	24 (21)	28 (35)
Yli 10 pv:n sairauslomalla olleiden %-osuus henkilökunnan lukumäärästä	6,8 % (5,8%)	10,6%(12,4%)

- Työmatkatapaturmia yhteensä 6 tapausta (v. 2019: 7 tapausta)
- Työtapaturmia yhteensä 9 tapausta (v. 2019: 10 tapausta)

Eläkkeet, työvapaat 2020 (2019)

- Osa-aika-, osatyökyvyttömyys- tai määräaikaisella työkyvyttömyyseläkkeellä oli vuoden 2020 aikana 5 henkilöä, (7)
- Hoitovapaalla oli 5 henkilöä (5) tai osittaisella hoitovapaalla oli 3 henkilöä (4)
- Äitiys- tai vanhempainvapaalla oli 13 henkilöä (19)
- Isyysvapaalla oli 5 henkilöä (7)
- Vuorotteluvapaalla oli 1 henkilöä (2)



TILINPÄÄTÖS

TULOSLASKELMA

	Konserni 1.1.-31.12.2020	Konserni 1.1.-31.12.2019	Yliopisto 1.1.-31.12.2020	Yliopisto 1.1.-31.12.2019
Liikevaihto				
Korkeakoulujen valtionrahoitus	70 618 000,00	66 723 000,00	36 966 000,00	34 110 000,00
Avustustuotot	20 493 801,86	19 186 028,00	12 606 689,04	12 719 598,97
Liiketoiminnan tuotot	2 614 875,58	3 332 651,69	658 236,98	1 409 794,63
Muut tuotot	1 925 393,35	2 798 544,78	3 022 406,06	3 623 026,69
LIIVEVAIHTO	95 652 070,79	92 040 224,47	53 253 332,08	51 862 420,29
Kulut				
Henkilöstökulut	-63 954 652,40	-63 013 063,92	-35 813 180,81	-36 182 475,56
Poistot	-3 417 170,48	-2 819 949,58	-1 114 325,96	-1 136 648,28
Muut kulut	-24 078 958,47	-27 124 062,62	-13 711 990,50	-16 380 776,70
	-91 450 781,35	-92 957 076,12	-50 639 497,27	-53 699 900,54
LIIVEVOITTO	4 201 289,44	-916 851,65	2 613 834,81	-1 837 480,25
Varainhankinta				
Varainhankinnan tuotot	0,00	20 000,00	0,00	0,00
Varainhankinnan kulut	0,00	0,00	0,00	0,00
Varainhankinnan tuotto	0,00	20 000,00	0,00	0,00
Sijoitustoiminta				
Tuotot				
Osuus osakkuusyritysten tuloksista	1 278,83	9 768,38		
Osinkotuotot	244 121,79	320 538,25	147 837,67	316 670,25
Korkotuotot	172 165,54	257 052,34	164 354,20	250 748,79
Myyntivoitot	455 974,20	1 442 817,68	241 060,90	626 163,86
Kulut				
Myyntitappiot	-1 319 048,56	-39 350,00	-1 269 248,80	-39 350,00
Muut kulut	-64 849,30	-15 712,20	-47 953,79	-15 553,89
Sijoitustoiminnan käyvän arvon muutos	5 151 102,82	917 593,95	4 186 890,54	799 367,12
Varsinaisen sijoitustoiminnan tuotto	4 640 745,32	2 892 708,40	3 422 940,72	1 938 046,13
Rahoitustoiminta				
Tuotot	433 458,16	428 830,76	424 048,46	424 938,46
Kulut	-671 342,82	-851 981,66	-642 082,25	-835 952,79
Rahoitustuotot ja -kulut (netto)	-237 884,66	-423 150,90	-218 033,79	-411 014,33
VOITTO (-TAPPIO) ENNEN TILINPÄÄTÖSSIIRTOJA JA VEROJA	8 604 150,10	1 572 705,85	5 818 741,74	-310 448,45
Tilinpäätössiirrot				
Rahastosiirot	715,76	-18 957,39	0,00	0,00
Tuloverot	-76,31	-11 131,20	-76,31	-11 131,20
Vähemmistöosuus tilikauden tuloksesta	-1 378 498,42	-917 942,12		
TILIKAUDEN VOITTO (-TAPPIO)	7 226 291,13	624 675,14	5 818 665,43	-321 579,65



TASE

VASTAAVAA	Konserni 31.12.2020	Konserni 31.12.2019	Yliopisto 31.12.2020	Yliopisto 31.12.2019
PYSYVÄT VASTAAVAT				
Aineettomat hyödykkeet				
Aineettomat oikeudet	827 082,46	579 859,00	216 579,49	152 624,55
Muut pitkävaikutteiset menot	588 099,81	692 672,34	588 099,81	692 672,34
Ennakkomaksut	614 687,71	602 290,79	614 687,71	602 290,79
	2 029 869,98	1 874 822,13	1 419 367,01	1 447 587,68
Aineelliset hyödykkeet				
Maa- ja vesialueet	397 391,60	499 798,59	0,00	0,00
Rakennukset ja rakennelmat	24 094 550,95	22 554 668,51	76 092,05	82 014,88
Koneet ja kalusto	3 160 316,78	3 210 538,90	1 731 439,08	2 036 043,73
Muut aineelliset hyödykkeet	103 112,59	103 251,58	103 112,59	103 251,58
Ennakkomaksut ja keskeneräiset hankinnat	211 521,99	215 531,99	-222 533,21	-305 363,21
	27 966 893,91	26 583 789,57	1 688 110,51	1 915 946,98
Sijoitukset				
Osuudet saman konsernin yrityksissä	0,00	0,00	12 572 620,00	12 572 620,00
Osuudet osakkuusyrityksissä	114 576,85	121 787,57	8 409,40	8 409,40
Muut osakkeet ja osuudet	12 581 990,92	12 581 990,92	12 464 828,09	12 464 828,09
Muut pitkäaikaiset sijoitukset	38 157 192,54	17 186 775,51	27 886 886,99	14 067 818,70
	50 853 760,31	29 890 554,00	52 932 744,48	39 113 676,19
Rahastojen varat	609 579,06	610 476,06	425 725,44	425 729,44
PYSYVÄT VASTAAVAT YHTEENSÄ	81 460 103,26	58 959 641,76	56 465 947,44	42 902 940,29
VAIHTUVAT VASTAAVAT				
Saamiset				
Pitkäaikaiset saamiset				
Muut saamiset	200 000,00	200 000,00	200 000,00	200 000,00
		200 000,00	200 000,00	200 000,00
Lyhytaikaiset saamiset				
Myyntisaamiset	2 957 149,88	3 309 127,91	2 738 047,85	2 936 327,44
Muut saamiset	58 872,40	336 201,29	58 296,14	325 296,29
Siirtosaamiset	6 753 110,84	4 801 007,36	691 483,07	1 146 583,17
	9 769 133,12	8 446 336,56	3 487 827,06	4 408 206,90
Rahat ja pankkisaamiset	28 356 478,63	38 408 987,26	12 279 053,67	15 394 275,83
VAIHTUVAT VASTAAVAT YHTEENSÄ	38 325 611,75	47 055 323,82	15 966 880,73	20 002 482,73
VASTAAVAA YHTEENSÄ	119 785 715,01	106 014 965,58	72 432 828,17	62 905 423,02



TASE

VASTATTAVAA	Konserni 31.12.2020	Konserni 31.12.2019	Yliopisto 31.12.2020	Yliopisto 31.12.2019
OMA PÄÄOMA				
Peruspääoma	21 875 105,11	21 503 105,11	21 875 105,11	21 503 105,11
Muut rahastot				
Sijoitetun vapaan oman pääoman rahasto	421 216,99	421 216,99	0,00	0,00
Omakatteiset rahastot	541 568,12	542 463,12	357 714,50	357 716,50
Muut sidotut rahastot	1 530 085,14	1 530 087,14	1 097 085,14	1 097 087,14
Toimintapääoma	9 304 165,05	9 304 165,05	9 304 165,05	9 304 165,05
Edellisten tilikausien voitto (tappio)	12 945 209,19	12 443 296,99	10 033 527,43	10 355 107,08
Tilikauden voitto (-tappio)	7 226 291,13	624 675,14	5 818 665,43	-321 579,65
OMA PÄÄOMA YHTEENSÄ	53 843 640,73	46 369 009,54	48 486 262,66	42 295 601,23
VÄHEMMISTÖOSUUDET	24 086 453,51	22 593 681,70		
KONSERNIRESERVI	7 366 071,53	7 366 071,53		
VIERAS PÄÄOMA				
Pitkäaikainen vieras pääoma				
Lainat rahoituslaitoksilta	9 000 000,00	9 750 000,00	9 000 000,00	9 600 000,00
Muut velat	1 522 749,64	1 011 586,65	1 522 749,64	1 011 586,65
	10 522 749,64	10 761 586,65	10 522 749,64	10 611 586,65
Lyhytaikainen vieras pääoma				
Lainat rahoituslaitoksilta	750 000,00	900 000,00	600 000,00	600 000,00
Saadut ennakot	5 791 433,63	2 608 581,98	5 791 433,63	2 608 581,98
Ostovelat	802 704,64	2 864 716,89	811 301,40	1 167 821,49
Muut velat	3 162 411,61	2 822 613,02	2 165 554,94	1 838 973,47
Siirtovelat	13 460 249,72	9 728 704,27	4 055 525,90	3 782 858,20
	23 966 799,60	18 924 616,16	13 423 815,87	9 998 235,14
VIERAS PÄÄOMA YHTEENSÄ	34 489 549,24	29 686 202,81	23 946 565,51	20 609 821,79
VASTATTAVAA YHTEENSÄ	119 785 715,01	106 014 965,58	72 432 828,17	62 905 423,02



RAHOITUSLASKELMA	Konserni	Konserni	Lapin yliopisto	Lapin yliopisto
	1.1.-31.12.2020	1.1.-31.12.2019	1.1.-31.12.2020	1.1.-31.12.2019
Toiminnan rahavirta				
Voitto/Tappio ennen tilinpäätössiirtoja ja veroja	8 598 871	1 562 938	5 818 742	-310 448
Poistot ja arvonalentumiset	3 417 170	2 819 949	1 114 326	1 136 648
Realisoitumattomat kurssivoitot ja -tappiot	0	0	0	0
Muut tuotot ja kulut, joihin ei liity maksua	-1 154 505	674 393	-1 154 505	674 393
Käyvän arvon muutos	-4 843 035	-369 263	-3 878 823	-251 036
Rahoitustuotot ja -kulut	748 952	-1 126 485	729 091	-1 138 622
Sijoitustoiminnan tuotot ja -kulut	-252 313	-826 667	0	0
Varainhankinta	0	-20 000	0	0
Käyttöpääoman muutos				
Vaihto-omaisuuden muutos	0	0	0	0
Lyhytaikaisten korottomien saamisten muutos	302 044	1 601 720	2 452 165	967 074
Lyhytaikaisten korottomien velkojen muutos	4 928 941	-691 124	3 251 393	-541 497
Maksetut korko- ja muut rahoituskulut	0	0	0	0
Saadut korko- ja muut rahoitustuotot	0	0	0	0
Maksetut välittömät verot	-76	-6 149	-76	-6 149
Toiminnan rahavirta (A)	11 746 049	3 619 311	8 332 314	530 363
Investointien rahavirta				
Investoinnit aineellisiin ja aineettomiin hyödykkeisiin	-5 887 341	-7 268 811	-871 169	-733 955
Aineettomien ja aineellisten hyödykkeiden luovutustulot	0	588 273	0	0
Saadut investointiavustukset	932 018	54 303	12 900	6 400
Myönnettyt lainat (-)	0	0	0	0
Lainasaamisten takaisinmaksut	0	0	0	0
Investoinnit sijoituksiin	-16 846 289	6 502 897	-9 632 177	-378 603
Luovutustulot sijoituksista	241 061	626 164	241 061	626 164
Sijoitusten muut nettotuotot	580 388	1 744 974	-636 138	800 080
Maksetut välittömät verot	0	0	0	0
Investointien rahavirta (B)	-20 980 163	2 247 800	-10 885 523	320 086
Rahoituksen rahavirta				
Oman pääoman lisäykset	371 107	440 174	372 000	0
Lainakannan muutokset				
Lyhytaikaisten lainojen nostot	0	0	0	0
Lyhytaikaisten lainojen takaisinmaksut	-600 000	-600 000	-600 000	-600 000
Pitkäaikaisten lainojen nostot	0	5 000	0	0
Pitkäaikaisten lainojen takaisinmaksut	-300 000	-305 000	0	0
Maksetut korot ja maksut rahoituskuluista	-353 875	-299 759	-334 015	-287 622
Maksetut verot osingot ja muu voitonjako	716	-18 957	0	0
Maksetut välittömät verot	0	0	0	0
Varainhankinnan tuotot ja kulut	0	20 000	0	0
Omakatteisten rahastojen rahoituksen rahavirta	-2	0	-2	0
Rahoituksen rahavirta (C)	-882 055	-758 542	-562 017	-887 622
Rahavarojen muutos (A+B+C) lisäys (+) / vähennys (-)	-10 116 168	5 108 569	-3 115 226	-37 174
Rahavarat tilikauden alussa	38 408 987	33 299 832	15 394 276	15 431 450
Rahavarat tilikauden lopussa	28 356 479	38 408 987	12 279 054	15 394 276
Omakatteisten rahastojen rahavarat tilikauden alussa	511 174	443 749	425 729	357 717
Omakatteisten rahastojen rahavarat tilikauden lopussa	447 515	443 162	425 725	357 717
Rahavarojen muutos lisäys (+) / vähennys (-)	-10 116 168	5 108 569	-3 115 226	-37 174



Tilinpäätöksen laadintaperiaatteet

Arvostus- ja jaksotusperiaatteet ja -menetelmät

Pysyvien vastaavien arvostaminen

Poistosuunnitelma

Taseeseen merkittyjen aineettomien ja aineellisten hyödykkeiden hankintameno on arvostettu hankintamenoon vähennettynä suunnitelman mukaisilla poistoilla. Saadut avustukset on kirjattu hankintameno vähennykseksi. Käyttöomaisuuden hankintameno sisältää kompensoitavan arvonlisäveron 31.12.2011 asti. 1.1.2012 alkaen käyttöomaisuuden hankintameno on kirjattu ilman arvonlisäveroa, paitsi projektitoiminnan hankinnat, jotka kirjattiin verollisena. Suunnitelman mukaiset poistot on laskettu tasapoistoina aineettomien ja aineellisten hyödykkeiden taloudellisen pitoajan perusteella. Poistot lasketaan hyödykkeen käyttöönottovuodesta alkaen.

Käyttöomaisuuden aktivointiraja on 10000 euroa 1.1.2020 alkaen

Käyttöomaisuuden poistoajat ovat:

Aineettomat oikeudet 4-5 vuotta, tietojärjestelmät 8 vuotta

Muut pitkävaikutteiset menot 4 vuotta

Rakennukset 10–30 vuotta

Rakennelmat 10 vuotta

Maa- ja vesirakenteet 15 vuotta

Koneet ja kalusto 4-6 vuotta

Pysyvien vastaavien sijoitukset

Suomen Yliopistokiinteistöt Oy:n osakkeet on arvostettu Valtioneuvoston määrittelemään arvoon. Vilhontalon osakkeet on arvostettu todennäköiseen luovutushintaan. Lapin ammattikorkeakoulu Oy:n, AS Oy Valtakatu 36:n, Asunto Oy Porovaadin, Digile Oy:n ja Kustannusosakeyhtiö Vastapainon osakkeet on arvostettu hankintahintaan.

Pysyvien vastaavien rahoitusomaisuuden laadintaperiaatteet on muutettu vastaamaan OKM:n talouskoodistossa määriteltyä kirjaustapaa, jonka mukaan rahoitusomaisuus arvostetaan käypään arvoon ja käyvän arvon muutokset kirjataan tulosvaikutteisesti.

Eräpäivään asti pidettävät rahoitusvarat (jvk-lainat, yritystodistukset yms.) on arvostettu käypään arvoon ja käyvän arvon muutokset kirjataan tulosvaikutteisesti.

Monivuotisten hankkeiden jaksottaminen

Monivuotisina hankkeina käsitellään sellaiset rahoituspäätökseen tai sopimukseen perustuvat hankkeet, joiden päättymispäivä on 31.12. jälkeen.

Monivuotisten hankkeiden osalta on käytetty niin sanottua nollakatemallia, jossa keskeneräisen projektin tuotto-odotus on nolla ja vasta projektin päätyttyä kirjataan projektin voitto tai tappio. Hankkeiden omarahoitusosuus sisältyy tuloslaskelmaan.

Tilinpäätöksessä esitetään keskeneräisten hankkeiden saamiset siirtosaamisissa ja saadut ennakot lyhytaikaisissa veloissa siten, että hankkeella voi olla vain joko saamista tai ennakkoa.



Rahoitusvarojen ja -velkojen esittäminen liitetiedoissa

Rahoitusvarat on luokiteltu arvostusperiaatteiden määrittämistä varten seuraaviin ryhmiin:

Rahoitusvarojen ryhmä	Instrumentti	Arvostusperiaate
1. Käypään arvoon tulos- vaikutteisesti kirjattavat rahoitusvarat	Rahastosijoitukset, korko-, sähkö- ja valuuttajohdannaiset	Käypä arvo, arvomuutokset kirjataan tulosvaikutteisesti
2. Laina ja muut saamiset	Myynti- ja lainasaamiset, määrä- aikaistalletukset ja muut vastaavat saamiset	Jaksotettu hankintameno

Rahoitusvelat on luokiteltu arvostusperiaatteiden määrittämistä varten seuraaviin ryhmiin;

Rahoitusvelkojen ryhmä	Instrumentti	Arvostusperiaate
1. Käypään arvoon tulos- vaikutteisesti kirjattavat rahoitusvelat	Korko-, sähkö- ja valuuttajohdannaiset	Käypä arvo, arvomuutokset kirjataan tulosvaikutteisesti
2. Jaksotettuun hankintamenoon kirjatut rahoitusvelat	Velkakirjainstrumentit	Jaksotettu hankintameno

Avustusten käsittely

Yliopistolain perusteella maksettava arvonlisäverokompensaatio on kirjattu taseeseen, myös pysyvien vastaavien hankintamenojen osalta. Arvonlisäveron kirjaamisessa on käytetty nettomenetelmää.

Opetus- ja kulttuuriministeriön yliopistolain mukaan myöntämä perusrahoitus on esitetty yleisavustuksena.

Investointiavustukset on esitetty avustustuottona ja muuna kuluna.

Tuloslaskelman tai taseen esittämistavan muuttaminen

Tuloslaskelman ja taseen kaavat on muutettu yliopistojen taloushallinnon koodistossa määritettyyn muotoon.

Aikaisempiin tilikausiin kohdistuvat tuotot ja kulut ja virheiden oikaisut

Tilikauden osalta ei ole aikaisempiin tilikausiin kohdistuvia oleellisia tuottoja ja kuluja sekä virheiden oikaisuja.

Edellisen tilikauden tuloksen vertailukelpoisuus

Tilikausien 2019 ja 2020 tulokset ovat vertailukelpoiset keskenään.

Edellisen tilikauden tietojen vertailukelpoisuus

Tilikausien 2019 ja 2020 tiedot ovat vertailukelpoiset keskenään.

Valuuttamääräiset erät

Ulkomaanrahan määräiset velat on muutettu euromääräiseksi tilinpäätöspäivän kurssiin.

Kaikki saamiset on kirjattu euromääräisinä.

Konserni tilinpäätöksen laatimisperiaatteet

Yliopistokonsernin tilinpäätökseen on yhdistelty Lapin Ammattikorkeakoulu Oy tytäryhtiönä sekä Arktikum-Palvelu Oy on yhdistelty osakkuusyhtiönä.

Konsernin sisäiset liiketapahtumat, keskinäiset saamiset ja velat on eliminoitu.

Vähemmistöosuudet on erotettu konsernin omasta pääomasta ja tilikauden tuloksesta sekä esitetty omana eräänään.

Osakkuusyhtiö on yhdistelty pääomaosuusmenetelmällä. Konsernin omistusosuuden mukainen osuus osakkuusyhtiön tilikauden tuloksesta on esitetty rahoituserissä.

Kaikki saamiset on kirjattu euromääräisinä.



Tuloslaskelman liitetiedot	Konserni 2020	Konserni 2019	Lapin yliopisto 2020	Lapin yliopisto 2019
Toiminnan tuotot				
Korkeakoulujen valtionrahoitus	70 618 000,00	66 723 000,00	36 966 000,00	34 110 000,00
Avustustuotot	20 493 801,86	19 186 028,00	12 606 689,04	12 719 598,97
Liiketoiminnan tuotot	2 614 875,58	3 332 651,69	658 236,98	1 409 794,63
Muut tuotot	1 925 393,35	2 798 544,78	3 022 406,06	3 623 026,69
Yhteensä	95 652 070,79	92 040 224,47	53 253 332,08	51 862 420,29
Toiminnan muut kulut				
Aineet ja tarvikkeet	1 435 348,54	1 456 462,10	1 146 410,85	1 252 990,91
Palvelujen ostot	4 319 600,73	2 973 621,76	3 411 597,18	4 069 748,31
Vuokrat	6 307 435,95	6 405 950,12	6 032 661,32	6 099 897,68
Matkakulut	815 480,81	2 897 407,29	572 265,34	1 899 853,23
Apurahat	995 720,26	1 537 647,00	305 853,63	541 355,20
Kirjallisuus	812 889,03	811 084,62	812 418,45	811 084,62
Käyttöoikeudet ja patentit	796 299,24	779 463,54	460 226,97	486 136,07
Työterveyshuolto	341 812,77	490 731,56	210 573,39	313 639,04
Muut kulut	8 254 371,14	9 771 694,63	759 983,37	906 071,64
Yhteensä	24 078 958,47	27 124 062,62	13 711 990,50	16 380 776,70
Henkilöstöä koskevat liitetiedot				
Tilikauden palkat, palkkiot ja eläkekulut				
Palkat ja palkkiot	53 159 328,39	52 458 117,80	29 984 130,51	30 169 072,23
Eläkekulut	8 943 904,10	8 840 984,96	4 933 865,78	5 025 549,58
Muut henkilösivukulut	1 602 882,66	1 531 139,41	820 837,68	805 032,00
Lomapalkkavelan muutos	277 154,94	150 057,45	102 964,53	150 057,45
Lomapalkkojen henkilöstösivukuluvälän muutos	-28 617,69	32 764,30	-28 617,69	32 764,30
Yhteensä	63 954 652,40	63 013 063,92	35 813 180,81	36 182 475,56
Poistot ja arvonalentumiset				
Suunnitelman mukaiset poistot	3 417 170,48	2 819 949,58	1 114 325,96	1 136 648,28
Varainhankinnan tuotot ja kulut				
Varainhankinnan tuotot	0,00	20 000,00	0,00	0,00
Varainhankinnan kulut	0,00	0,00	0,00	0,00
Yhteensä	0,00	20 000,00	0,00	0,00
Sijoitustoiminta				
Tuotot				
Osuus osakkuusyrityksen voitosta (Arktikum)	8 392,83	9 768,38		
Osinkotuotot	244 121,79	320 538,25	147 837,67	316 670,25
Korkotuotot	172 165,54	257 052,34	164 354,20	250 748,79
Myyntivoitot	455 974,20	1 442 817,68	241 060,90	626 163,86
Kulut				
Myyntitappiot	-1 319 048,56	-39 350,00	-1 269 248,80	-39 350,00
Muut kulut	-64 849,30	-15 712,20	-47 953,79	-15 553,89
Sijoitustoiminnan käyvän arvon muutos	5 151 102,82	917 593,95	4 186 890,54	799 367,12
Yhteensä	4 647 859,32	2 892 708,40	3 422 940,72	1 938 046,13
Myyntivoitot realisoitumaton	4 988 030,80	1 745 515,89	4 023 818,52	1 627 289,06
Myyntitappiot realisoitumaton	163 072,02	827 921,94	163 072,02	827 921,94
Yhteensä	5 151 102,82	917 593,95	4 186 890,54	799 367,12
Rahoitustoiminta				
Tuotot				
Muut tuotot	7 181,11	7 779,66	875,96	7 408,26
Osinkotuotot	426 277,05	421 051,10	423 172,50	417 530,20
Kulut				
Muut kulut	-363 275,18	-303 650,97	-334 014,61	-287 622,10
Lainan korkosuojaus	-308 067,64	-548 330,69	-308 067,64	-548 330,69
Yhteensä	-237 884,66	-423 150,90	-218 033,79	-411 014,33
Rahastosiirrot	715,76	-18 957,39	0,00	0,00
Tuloverot	-76,31	-11 131,20	76,31	11 131,20
Vähemmistöosuus tilikauden tuloksesta	1 378 498,42	-917 942,12		

Sijoitustoiminta

Lapin yliopiston sijoitusstrategia

Sijoitustoiminnan määrittely

Yleisesti Lapin yliopiston sijoitustoiminnalla tarkoitetaan sekä yliopiston toimialaan liittyvää sijoittamista että kassavarojen sijoittamista rahoitusmarkkinoille. Toimialasijoittamisella tarkoitetaan sijoituksia, joilla edistetään yliopiston tehtäviin kuuluvia päämääriä kuten opetus-, tutkimus- ja kehittämistoiminnan järjestämistä. Yliopiston toimialaan liittyvää sijoittamista voivat olla esimerkiksi strategiset osakkuudet ja omistukset yrityksissä ja yhteisöissä. Tässä sijoitusstrategiassa otetaan kantaa sijoitustoimintaan vain kassavarojen sijoittamisen osalta.

Edellä mainittujen omien kassavarojen sijoittamisen lisäksi yliopistolla voi olla toimeksiantona sijoitettavia lahjoitusrahavaroja. Lahjoitusvarojen sijoittamisesta otetaan huomioon lahjoitukselle asetetut mahdolliset ehdot, jotka huomioiden lahjoitusvarat käsitellään yhdessä muun sijoitustoiminnan kanssa.

Tavoitteet

Lapin yliopiston sijoitustoiminnan tavoitteina ovat i) tasaisen ja ennustettavan tuottovirran tarjoaminen yliopistotoiminnan rahoittamiseksi sekä ii) pääoman reaaliarvon säilyttäminen ja kasvattaminen pitkällä aikavälillä. Pääoman reaaliarvon säilyttäminen tarkoittaa, että pääoman arvo kasvaa pitkällä aikavälillä inflaation verran. Sijoitustoiminnassa otetaan huomioon yliopiston maksuvalmiuden ja vakavaraisuuden turvaaminen. Maksuvalmius-suunnitelmalla arvioidaan sijoituksiin käytettävissä oleva rahamäärä ja sijoitusaika. Suunnittelun tarve syntyy kassatulojen ja -menojen eriaikaisesta kertymisestä.

Sijoitustoiminnan tarkoituksista ja tavoitteista johtuen yliopiston sijoitushorisontti on pitkä. Tämän vuoksi sijoitustoiminnassa korostuu pitkäjänteisyys, laaja hajautus sekä hallittu riskinotto. Sijoitussalkku hajautetaan maailmanlaajuisesti ja eri omaisuuslajeihin. Sijoittamisessa pyritään hallitulla riskinotolla mahdollisimman hyvään tuottoon. Pitkän aikavälin vuotuinen reaaliuottotavoite asettuu 3-5 prosenttiin. Sijoitusvarallisuuden vuotuinen arvonkehitys voi poiketa asetetusta pitkän aikavälin tuottotavoitteesta ja olla siten myös negatiivinen lyhyemmällä aikavälillä. Sijoitusten tuoton tulisi kattaa myös sijoitustoiminnan hoitamisesta aiheutuvat kustannukset.

Sijoittamisen tulee perustua hallittuun riskinottoon. Tämä tarkoittaa suunnitelmallista riskien tunnistamista, mittaamista ja riskeiltä suojautumista. Tämä merkitsee sitä, että sijoituksissa saa olla pääomaan kohdistuvaa riskiä vain ennalta määrätty osuus sijoitettavasta kokonaisuudesta. Valuuttariskin olemassaolo tunnistetaan, mutta tiedostetaan myös valuuttamääräisiin sijoituksiin liittyvät hajauttamishyödyt.

Osakesijoitukset ja muut pääomariskilliset sijoitukset eivät tuoton epävarmuudesta johtuen sovellu toimintatuloista muodostuneen kassavarojen lyhytaikaiseen sijoittamiseen. Yliopiston toimintamenojen rahoitusta ei myöskään tule laskea pääomariskillisten sijoitusten varaan.

Vastuullisuus

Sijoitustoiminta on oltava sopusoinnussa yliopiston yhteiskuntavastuuta koskevien arvojen kanssa. Vastuullisena sijoittajana on otettava huomioon hyvä hallintotapa, julkisyhteisöön kohdistuvat yhteiskunnalliset velvoitteet ja julkishallinnossa hyväksyttävät toimintaperiaatteet. Sijoitustoimintaa ohjaavat vastuullisen sijoitustoiminnan ESG-periaatteet, joiden mukaan yritys, joka huomioi ympäristövastuunsa, sosiaalisen vastuunsa sekä noudattaa hyvää hallintotapaa on tuottava sijoituskohde pitkällä aikavälillä. Sijoituskohteen toimiala tai toimintatavat eivät saa olla ristiriidassa yliopiston tehtävien ja toimintaperiaatteiden kanssa. Sijoitustoiminnassa käytetään ensisijaisesti vastapuolia, joiden toiminnassa otetaan huomioon ESG-näkökulmat. Uusia sijoituspäätöksiä tehtäessä otamme huomioon vastuullisuus keskeisenä tekijänä.

Sijoitustoiminnan toteuttaminen ja sijoituskohteet

Yliopiston sijoitustoiminta toteutetaan konsultointisopimuksella. Tällöin sijoitustoiminnassa käytetään korkeatasoisia asiantuntijoita, mutta vastuu ja sijoituspäätökset tapahtuvat yliopiston toimesta. Tässä sopimusmallissa sijoitustyöryhmä valitsee päävarainhoitajan, joka huolehtii yhdessä sijoitustyöryhmän kanssa, että sijoitustoiminnassa noudatetaan hyväksytyjä periaatteita. Tarvittaessa sijoitusryhmä valitsee myös alavarainhoitaja. Yhden pää- tai alavarainhoitajan hallussa olevan varallisuuden määrä rajoitetaan tietyksi osaksi kokonaisvarallisuudesta ja heidän kanssaan sovitaan erikseen raportoinnista. Sijoitukset hajautetaan siten, että vältetään sijoitusten maantieteellisestä, yritys-, toimialakohtaisesta ja käytettyjen sijoitusvälineiden yksipuolisuudesta aiheutuvaa riskiä.

Sijoitukset toteutetaan suorien osakeomistusten, velkakirjalainojen, velkatodistusten, sekä näistä muodostettujen rahastojen ja indeksiosuuksien kautta. Yliopisto voi sijoittaa i) pääoman säilyttäviin ja ii) pääomariskillisiin sijoituskohteisiin ja iii) vaihtoehtoisii sijoituksiin. Pääoman säilyttäviä kohteita ovat pankkitalletukset, määräaikaistalletukset, sijoitustodistukset, lyhytkorkosijoitukset, valtion ja pankkien lyhytkorkoinstrumentit, velkasitoumukset, kunta-, sijoitus- ja yritystodistukset, joukkovelkakirjalainat, sijoitusvakuutukset, rahasto-osuudet tai pääomaturvatut osakeindeksilainat, joissa liikkeeseenlaskijana tai velallisena on valtio, kunta tai raha- ja vakuutuslaitos taikka yritys tai muu yhteisö, jotka ovat luokiteltu investment grade -luokkaan. Myös ulkomaisiin kohteisiin voidaan sijoittaa, mikäli niiden voidaan katsoa vastaavan kotimaisten sijoituskohteiden varmuutta.

Pääomariskillisiä sijoituksia ovat pörssilistatut osakeindeksiosuudet, osake- tai yhdistelmärahasto-osuudet, korkeamman riskin joukkovelkakirjalainat sekä suorat osakesijoitukset. Korkeamman riskin joukkovelkakirjalainat luokitellaan pääomariskillisiin sijoituskohteisiin. Luokituksessa käytetään pääsääntöisesti tunnetun luottoluokittajien (kuten kansainväliset Moody's, Standard & Poor's) ja kotimaiset (kuten Suomen Asiakastieto) määrittämiä luottoluokkia, jotka ovat luottoluokittajan luokituksessa n.s high yield - luottokategoriassa. Mikäli riskiluokitusta ei ole saatavissa konsultoivan välittävän kautta, selvitetään luottoluokitus riippumattoman luokittajan avulla. Lyhytaikaisia varoja ei voi sijoittaa pääomariskillisiin instrumentteihin. Johdannaisten käytössä ollaan pidättyväisiä. Johdannaisia voi käyttää vain suojaamistarkoituksessa ja niiden käyttö on määriteltävä tarkoin omaisuudenhoitosopimuksissa. Sijoituksia ei voi tehdä vipurahastoihin (hedge-rahastoihin).

Vaihtoehtoisilla sijoituksilla tarkoitetaan sijoituksia yksityisiin pääomasijoituksiin (private equity ja venture capital), yksityisiin lainoihin (private debt), kiinteään omaisuuteen (real estate), infrastruktuurisidonnaisiin sijoituksiin ja raaka-aineisiin. Näihin sijoitetaan hajautushyötyjen vuoksi.

Yliopiston rahavaroja sijoitettaessa pääoman markkina-arvon mukaan laskettuna pääomariskillisissä sijoitusvälineissä voi olla maksimissaan:

Osakkeet, aktiivisesti hoidetut rahastot ja indeksiosuusrahastot 65 %

Korkeamman riskin joukkovelkakirjalainat (high yield) 20 %

Vaihtoehtoiset sijoitukset 15 %

Kummankin ryhmän sijoituksista enintään viidesosa saa olla valuuttariskillisiä. Rahavaroja sijoitettaessa tulee välttää kiinteistöriskiä.

Sijoitustoiminnan vastuu

Sijoitustoiminnan organisoinnissa erotetaan strateginen ja operatiivinen vastuu. Strateginen vastuu kuuluu yliopiston hallitukselle, joka päättää yliopiston sijoitusstrategiasta sekä tuottojen käytöstä.

Rehtorin nimeämä sijoitustyöryhmä puolestaan valvoo ja ohjaa sijoitustoiminnan strategian toteutumista. Sijoitustyöryhmä tekee asiantuntijoiden neuvojen pohjalta esitykset operatiivisiksi sijoituspäätöksiksi. Sijoituspäätökset tekee rehtori talousjohtajan esittelystä. Rehtorin tekemien sijoituspäätöksien operatiivinen toimeenpano tapahtuu talousjohtajan välityksellä. Talousjohtaja voi tehdä toimeksiannot joko verkkopankin välityksellä tai vaihtoehtoisesti olla yhteydessä kilpailutuksessa valitun välittäjäpankin asiakasvastuulliseen henkilöön.

Sijoitusten raportointi tulee järjestää niin, että se tuottaa sijoitetusta kokonaisvarallisuudesta riittävät ja ajantasaiset tiedot päätöksentekoa ja valvontaa varten. Raportoinnissa on ilmentävä muun muassa kassavarojen määrä, sijoitusten arvon kehitys ja tuotto sekä omaisuuslajikohtainen jakauma puolivuositain ja tarvittaessa. Lisäksi selvityksessä on esitettävä olennaiset riskitasossa tapahtuneet ja ennakoitavissa olevat muutokset.



Liiketoiminnan tuloslaskelma kululajeittain

TILINPÄÄTÖKSEN LIITETIEDOISSA ESITETTÄVÄ KULULAJIKOHTAINEN TULOSLASKELMAMUOTO
(KPA 1339/1997 1:1§)

Laadittu Lapin yliopiston elinkeinotoiminnan osalta

	1.1.–31.12.2020		1.1.–31.12.2019	
1 LIIKEVAIHTO		279 539,69		523 647,34
5 Materiaalit ja palvelut				
5a Aineet, tarvikkeet ja tavarat				
5aa Ostot tilikauden aikana	20 426,77		46 410,10	
5ab Varastojen lisäys (-) tai vähennys	0,00		0,00	
5b Ulkopuoliset palvelut 0	<u>211 999,99</u>	-232 426,76	<u>212 000,04</u>	-258 410,14
6 Henkilöstökulut				
6a Palkat ja palkkiot	34 003,14		131 805,09	
6b Henkilösivukulut	0,00		0,00	
6ba Eläkekulut	6 025,69		23 870,75	
6bb Muut henkilösivukulut	<u>362,78</u>	-40 391,61	<u>2 974,89</u>	-158 650,73
8 Liiketoiminnan muut kulut		-41 930,95		-78 547,10
9 LIIKEVOITTO (-TAPPIO)		-35 209,63		28 039,38
11 VOITTO (TAPPIO) ENNEN SATUNNAISIA ERIÄ		-35 209,63		28 039,38
13 VOITTO (TAPPIO) ENNEN TILINPÄÄTÖSSIIRTOJA JA VEROJA		-35 209,63		28 039,38
15 Tuloverot		0,00		-5 607,88
17 TILIKAUDEN VOITTO (TAPPIO)		-35 209,63		22 431,50



Toimintokohtainen erittely yliopiston varsinaisen toiminnan tuotoista ja kuluista

Erittely varsinaisen toiminnan tuotoista ja kuluista 1000 €

(Toimintokohtainen tuloslaskelma)

	1.1.-31.12.2020	1.1.-31.12.2019
VARSINAINEN TOIMINTA		
<i>Koulutustoiminta</i>		
Tuotot		
Korkeakoulun valtionrahoitus	15 753	14 686
Avustustuotot	7 145	6 773
Liiketoiminnan tuotot	165	374
Muut tuotot	1 269	1 529
Kulut		
Kulut yhteensä	23 310	24 547
<i>Koulutustoiminta yhteensä</i>	1 022	-1 185
<i>Tutkimustoiminta</i>		
Tuotot		
Korkeakoulun valtionrahoitus	16 766	15 191
Avustustuotot	4 379	4 698
Liiketoiminnan tuotot	418	870
Muut tuotot	1 375	1 625
Kulut		
Kulut yhteensä	21 683	22 874
<i>Tutkimustoiminta yhteensä</i>	1 255	-490
<i>Muu yhteiskunnallinen toiminta</i>		
Tuotot		
Korkeakoulun valtionrahoitus	4 447	4 233
Avustustuotot	1 083	1 249
Liiketoiminnan tuotot	75	166
Muut tuotot	378	469
Kulut		
Kulut yhteensä	5 647	6 278
<i>Muu yhteiskunnallinen toiminta yhteensä</i>	336	-161
Tuloslaskelman liikevoitto/-tappio	5 819	-310
Liikevoiton/-tappion jälkeiset erät		
Tilinpäätössiirrot	0	0
Tuloverot	0	11
Välittömät verot		
Tilakauden voitto/tappio	5 819	-322



Taseen liitetiedot

Aineettomat hyödykkeet

Aineettomat oikeudet

	Konserni	Lapin yliopisto
Hankintameno 1.1.2020	152 624,55	152 624,55
Lisäykset	57 203,41	57 203,41
Vähennykset	0,00	0,00
Siirrot erien välillä	107 771,63	107 771,63
Poistamaton hankintameno 31.12.2020	317 599,59	317 599,59
Kertyneet poistot ja arvonal. 1.1.2020	-611 477,93	-611 477,93
Vähennysten ja siirtojen kertyneet poistot	0,00	0,00
Tilikauden poisto	-101 020,10	-101 020,10
Arvonlennukset	0,00	0,00
Kertyneet poistot ja arvonal. 31.12.2020	-712 498,03	-712 498,03
Kirjanpitoarvo 31.12.2020	216 579,49	216 579,49
Kirjanpitoarvo 31.12.2019	152 624,55	152 624,55
Tilikauden hankinnat sis. arvonalisäveroa		0,00

Muut pitkävaikaukutteiset menot

Hankintameno 1.1.2020	1 119 906,49	692 672,34
Lisäykset	144 873,21	5 280,00
Vähennykset	0,00	0,00
Siirrot erien välillä	240 998,50	123 720,69
Poistamaton hankintameno 31.12.2020	1 505 778,20	821 673,03
Kertyneet poistot ja arvonal. 1.1.2020	-2 094 546,08	-2 094 546,08
Vähennysten ja siirtojen kertyneet poistot		0,00
Tilikauden poisto	-307 175,72	-233 573,22
Arvonlennukset	0,00	0,00
Kertyneet poistot ja arvonal. 31.12.2020	-2 401 721,80	-2 328 119,30
Kirjanpitoarvo 31.12.2020	1 198 602,48	588 099,81
Kirjanpitoarvo 31.12.2019		692 672,34
Tilikauden hankinnat sis. arvonalisäveroa		0,00

Aineettomat hyödykkeet yhteensä

1 415 181,97

804 679,30



Aineelliset hyödykkeet

Maa-alueet

Hankintameno 1.1.2020	499 798,59	0,00
Arvonlennukset	-102 406,99	
Kirjanpitoarvo 31.12.2020	397 391,60	0,00
Kirjanpitoarvo 31.12.2019	499 798,59	

Rakennukset

Hankintameno 1.1.2020	22 414 195,12	82 014,88
Lisäykset	521 595,68	0,00
Vähennykset	0,00	0,00
Siirrot erien välillä	2 277 956,38	0,00
Poistamaton hankintameno 31.12.2020	25 213 747,18	82 014,88
Kertyneet poistot ja arvonal. 1.1.2020		-37 903,67
Vähennysten ja siirtojen kertyneet poistot		0,00
Tilikauden poisto	-1 428 487,57	-5 922,83
Arvonlennukset	-225 442,80	0,00
Kertyneet poistot ja arvonal. 31.12.2020	-1 653 930,37	-43 826,50
Kirjanpitoarvo 31.12.2020	23 559 816,81	76 092,05
Kirjanpitoarvo 31.12.2019	22 414 195,12	82 014,88
Tilikauden hankinnat sis. arvonalisäveroa		0,00

Kiinteät rakenteet ja laitteet

Hankintameno 1.1.2019	140 473,39	0,00
Lisäykset	155 196,30	0,00
Vähennykset	0,00	0,00
Siirrot erien välillä	273 739,69	0,00
Poistamaton hankintameno 31.12.2019	569 409,38	0,00
Kertyneet poistot ja arvonal. 1.1.2019	0,00	0,00
Vähennysten ja siirtojen kertyneet poistot	0,00	0,00
Tilikauden poisto	-34 675,24	0,00
Arvonlennukset	0,00	0,00
Kertyneet poistot ja arvonal. 31.12.2020	-34 675,24	0,00
Kirjanpitoarvo 31.12.2020	534 734,14	0,00
Kirjanpitoarvo 31.12.2019	140 473,39	0,00

Koneet ja kalusto	Konserni	Lapin yliopisto
Hankintameno 1.1.2020	3 210 538,90	2 036 043,73
Lisäykset	1 133 128,70	495 710,07
Rahoitusosuudet tilikaudella	0,00	0,00
Vähennykset	0,00	0,00
Siirrot erien välillä	130 202,25	69 086,10
Poistamaton hankintameno 31.12.2020	4 473 869,85	2 600 839,90
Kertyneet poistot ja arvonal. 1.1.2020		-6 403 871,08
Vähennysten ja siirtojen kertyneet poistot		0,00
Tilikauden poisto	-1 313 553,07	-869 400,82
Arvonlennukset	0,00	0,00
Kertyneet poistot ja arvonal. 31.12.2020	-1 313 553,07	-7 273 271,90
Kirjanpitoarvo 31.12.2020	3 160 316,78	1 731 439,08
Kirjanpitoarvo 31.12.2019	3 210 538,90	2 036 043,73
Tilikauden hankinnat sis. arvonlisäveroa		2 260,65
Muut aineelliset hyödykkeet		
Hankintameno 1.1.2020	103 251,58	103 251,58
Lisäykset	0,00	0,00
Vähennykset	0,00	0,00
Siirrot erien välillä	0,00	0,00
Poistamaton hankintameno 31.12.2020	103 251,58	103 251,58
Kertyneet poistot ja arvonal. 1.1.2020	-26 159,99	-26 159,99
Vähennysten ja siirtojen kertyneet poistot	0,00	0,00
Tilikauden poisto	-138,99	-138,99
Arvonlennukset	0,00	0,00
Kertyneet poistot ja arvonal. 31.12.2020	-26 298,98	-26 298,98
Kirjanpitoarvo 31.12.2020	103 112,59	103 112,59
Kirjanpitoarvo 31.12.2019	103 251,58	103 251,58
Tilikauden hankinnat sis. arvonlisäveroa		0,00
Keskeneräiset hankinnat		
Hankintameno 1.1.2019	520 895,20	0,00
Lisäykset	3 562 367,81	0,00
Rahoitusosuudet tilikaudella	-919 117,78	0,00
Vähennykset	0,00	0,00
Siirrot erien välillä	-2 730 090,03	0,00
Kirjanpitoarvo 31.12.2020	434 055,20	0,00
Kirjanpitoarvo 31.12.2019	520 895,20	0,00
Aineelliset hyödykkeet yhteensä	28 189 427,12	1 910 643,72
Käyttöomaisuuden rahoitusosuus		-305 363,21
Investointituki		-12 900,00
Rahoitusosuudesta kertyneet poistot		95 730,00
		-222 533,21
Keskeneräinen aineeton kom		614 687,71
Keskeneräinen aineellinen kom		0,00
Tilikauden hankinnat sis. arvonlisäveroa		2 260,65



Sijoitukset

	Konserni 2020	Konserni 2019	Lapin yliopisto 2020	Lapin yliopisto 2019
Muut osakkeet ja osuudet				
Asunto Oy Porovaadin	59 500,00	59 500,00	59 500,00	59 500,00
As Oy Valtakatu 36	152 400,00	152 400,00	152 400,00	152 400,00
Luottokunta	84,09	84,09	84,09	84,09
Kiinteistö Oy Vilhontalo	554 000,00	554 000,00	554 000,00	554 000,00
Kustannusosakeyhtiö Vastapaino	10 160,00	10 160,00	10 160,00	10 160,00
Osuuspankin Osuusmaksu	100,00	100,00	100,00	100,00
CSC-Tieteen tietotekniikkakeskus	2,00	2,00	1,00	1,00
Digile Oy	20 320,00	20 320,00	20 320,00	20 320,00
Certia Oy	4 064,00	4 064,00	4 064,00	4 064,00
Fimecc Oy	40 643,00	40 643,00	0,00	0,00
Lapin Informaatioteknologia Laplt Oy	5 083,00	5 083,00	0,00	0,00
House of Lapland	0,00	0,00	0,00	0,00
Kirjanpitoarvo 31.12.	846 356,09	846 356,09	800 629,09	800 629,09
Osuudet osakkuusyhtiöissä				
Arktikum-palvelu Oy, Rovaniemi	114 576,85	121 787,57	8 409,40	8 409,40
Kirjanpitoarvo 31.12.	114 576,85	121 787,57	8 409,40	8 409,40
Kiinteistöyhtiöosakkeet				
Suomen yliopistokiinteistöt Oy	11 664 199,00	11 664 199,00	11 664 199,00	11 664 199,00
Kirjanpitoarvo 31.12.	11 664 199,00	11 664 199,00	11 664 199,00	11 664 199,00
Osuudet saman konsernin yrityksissä				
Lapin ammattikorkeakoulu Oy			12 572 620,00	12 572 620,00
Kirjanpitoarvo 31.12.			12 572 620,00	12 572 620,00
Muut osakkeet ja osuudet yhteensä 31.12.	12 625 131,94	12 632 342,66	25 045 857,49	25 045 857,49
Omistukset muissa yrityksissä				
Muut yritykset		Yhtiön omistus- osuus-%	Oma pääoma	
Suomen yliopistokiinteistöt Oy 31.12.2020		2,24	637 046 519,89	
Suomen yliopistokiinteistöt Oy 31.12.2019		2,24	625 728 745,54	
Suomen yliopistokiinteistöt Oy 31.12.2018		2,24	617 369 363,39	



Sijoitukset, Lapin yliopisto

	31.12.2020	31.12.2020	31.12.2020
Osakkeet	Hankinta-arvo	Markkina-arvo	Kirjanpitoarvo
Enento Group	801 521,90	1 115 184,00	1 115 184,00
Elisa	598 621,03	490 653,45	490 653,45
EQ Oyj	208 842,88	422 100,00	422 100,00
Finnair OYJ	1 197 465,28	1 247 791,88	1 247 791,88
Kesko B	598 055,40	938 173,60	938 173,60
Nordea Bank	601 460,60	770 082,24	770 082,24
Oriola Oyj B	884 467,85	570 600,00	570 600,00
Orion B	597 617,80	556 382,25	556 382,25
Stockmann B	100 095,00	16 645,20	16 645,20
TietoEVRY	597 479,53	777 194,10	777 194,10
Osakkeet yhteensä	6 185 627,27	6 904 806,72	6 904 806,72
Rahastot			
Ishares Core S and P 500 Ucits ETF	5 089 682,07	5 932 012,22	5 932 012,22
Ishares MSCI Europe Mid Cap Ucits ETF	2 392 368,96	2 829 694,50	2 829 694,50
Ishares MSCI Europe SRI Ucits ETF	5 087 883,66	5 899 949,00	5 899 949,00
Ishares MSCI US Small Cap Ucits ETF	2 400 065,10	3 185 411,60	3 185 411,60
Rahastot yhteensä	14 969 999,79	17 847 067,32	17 847 067,32
JVK-lainat			
Dong Energy JVK	287 500,00	283 756,40	283 756,40
Orange REGS 5,0	585 000,00	611 047,88	611 047,88
SRV Group PLC	206 000,00	120 000,00	120 000,00
TOTAL SA	516 875,00	531 941,68	531 941,68
VATFAL 3	163 000,00	219 851,81	219 851,81
Volkswagen Int.	1 160 000,00	1 143 792,88	1 143 792,88
Volvo Treasury 4,85	200 300,00	224 622,30	224 622,30
JVK-lainat yhteensä	3 118 675,00	3 135 012,95	3 135 012,95
Sijoitukset yhteensä 31.12.	24 274 302,06	27 886 886,99	27 886 886,99

Käyvän arvon liitetiedot (rahoitusvälineet); Lapin yliopisto, Liitetietotosite 5.

Rahoitusväline	Käypä arvo 31.12.2020	Tuloslaskelmaan merkityt arvonmuutokset 2020	Käypä arvo 31.12.2019	Tuloslaskelmaan merkityt arvonmuutokset 2019
JVK-lainat	3 135 012,95	16 337,95	6 411 921,66	-165 276,68
Osakkeet	6 904 806,72	719 179,45	6 737 783,14	766 330,01
Sijoitusrahastot	17 847 067,32	2 877 067,53	918 113,90	-26 747,72
Yhteensä	27 886 886,99	3 612 584,93	14 067 818,70	574 305,61



Sijoitukset, konserni

	2020	2 019
Osakkeet	10 138 715,29	8 788 964,85
Sijoitusrahastot	24 883 464,30	1 985 889,00
Jvk-lainat	3 135 012,95	6 411 921,66
	38 157 192,54	17 186 775,51
Sähköliittymät Kemian Energia ja Tornion energialaitos	71 435,83	71 435,83
Muut pitkäaikaiset sijoituksen yhteensä 31.12.	38 228 628,37	17 258 211,34

Käyvän arvon liitetiedot (rahoitusvälineet); Konserni

Rahoitusväline	Käypä arvo 31.12.2020	Tuloslaskelmaan merkityt arvonmuutokset 2020	Käypä arvo 31.12.2019	Tuloslaskelmaan merkityt arvonmuutokset 2019
JVK-lainat	3 135 012,95	16 337,95	6 411 921,66	-165 276,68
Osakkeet	10 138 715,29	719 179,45	8 788 964,84	716 995,79
Sijoitusrahastot	24 883 464,30	3 841 279,81	1 985 889,00	-95 640,33
Yhteensä	38 157 192,54	4 576 797,21	17 186 775,50	456 078,78

Rahastojen varat

	Konserni 2020	Konserni 2019	Lapin yliopisto 2020	Lapin yliopisto 2019
Lapin yliopistorahasto	357 714,50	357 716,50	357 714,50	357 716,50
UArctic -rahasto	68 010,94	68 012,94	68 010,94	68 012,94
Kemijoki -rahasto	70 958,91	73 043,24	0,00	0,00
Lapin Amk:n stipendirahasto	112 894,71	111 703,38	0,00	0,00
Rahastojen varat yhteensä 31.12.	609 579,06	610 476,06	425 725,44	425 729,44

Saamisten erittely

Pitkäaikaiset saamiset

Alv-kompensaatio saaminen	0,00	0,00	0,00	0,00
Pohjolan Osuuspankki tuotto-osuusmaksu	200 000,00	200 000,00	200 000,00	200 000,00
Pitkäaikaiset saamiset yhteensä 31.12.	200 000,00	200 000,00	200 000,00	200 000,00

Lyhytaikaiset saamiset

Saamiset konseniyriykseltä			70 164,89	15 352,24
Saamiset muilta				
Myyntisaamiset	2 957 149,88	3 309 127,91	2 667 882,96	2 920 975,20
Muut saamiset	58 872,40	258 122,45	58 296,14	247 217,45
Alv-kompensaatio saaminen	0,00	78 078,84	0,00	78 078,84
Keskeneräisten projektien siirtosaamiset	5 540 755,63	4 453 569,75	576 703,66	1 004 637,55
Muut siirtosaamiset	1 212 205,21	347 213,22	114 629,41	141 721,23
Maksetut ennakot	150,00	224,39	150,00	224,39
Lyhytaikaiset saamiset yhteensä 31.12.	9 769 133,12	8 446 336,56	3 487 827,06	4 408 206,90

Rahat ja pankkisaamiset 31.12.

28 356 478,63	38 408 987,26	12 279 053,67	15 394 275,83
----------------------	----------------------	----------------------	----------------------

ARVONLISÄVEROKOMPENSAATIO

Arvonlisäverokompensatioon oikeuttavat bruttomenot tilikaudella	23 862 217,43	26 413 858,04	12 720 968,18	13 743 895,55
Kompensoitavat arvonlisäverot tilikaudella	5 171 133,83	5 677 986,74	2 534 904,70	2 723 000,05
ALV kompensaatiosaatava/-velka 1.1.	-45 242,54	-1 499 843,40	-19 921,11	-1 535,28
Saadut kompensatiot tilikauden aikana	-4 510 000,00	-4 223 000,00	-2 914 000,00	-2 741 000,00
Kompensoitavat arvonlisäverot tilikaudella	5 171 133,83	5 677 986,74	2 534 904,70	2 723 000,05
Alv kompensaatiosaatava/-velka 31.12.	615 812,45	-45 242,54	-399 095,25	-19 921,11

Liitetietotosite 3.

OMA PÄÄOMA	Lapin yliopisto 2020	Lapin yliopisto 2019
Peruspääoma 1.1.	21 503 105,11	21 503 105,11
OKM pääomitus	372 000,00	0,00
Peruspääoma 31.12.	21 875 105,11	21 503 105,11
Muut rahastot		
Omakatteiset Rahastot Lapin yliopistorahasto		
Urho Kekkonen rahasto	55 786,92	55 787,23
Pohjolan Osuuspankin stipendirahasto	22 707,88	22 708,01
Oikeustieteellinen stipendirahasto	47 716,32	47 716,58
Maaherra Oinaan rahasto	67 527,38	67 527,76
Vuorineuvos Halosen rahasto	88 126,78	88 127,28
Olavi Lanton rahasto	51 157,33	51 157,61
Matti Pelttarin rahasto	24 691,89	24 692,03
Omakatteiset rahastot yhteensä 31.12.	357 714,50	357 716,50
	Liitetietotosite 4.	
Muut sidotut rahastot		
Lapin yliopiston profilointirahasto	1 029 074,20	1 029 074,20
UArctic -rahasto	68 010,94	68 012,94
Muut sidotut rahastot yhteensä 31.12.	1 097 085,14	1 097 087,14
Toimintapääoma 1.1.	9 304 165,05	9 304 165,05
Toimintapääoma 31.12.	9 304 165,05	9 304 165,05
Edellisten tilikausien voitto (tappio) 1.1.	10 355 107,08	13 403 294,30
Lisäykset		
Ed. tilikauden tappio	-321 579,65	-3 048 187,22
Käyvän arvon rahaston purku	0,00	0,00
Edellisten tilikausien voitto (tappio) 31.12.	10 033 527,43	10 355 107,08
Tilikauden voitto/-tappio	5 818 665,43	-321 579,65
OMA PÄÄOMA YHTEENSÄ 31.12.	48 486 262,66	42 295 601,23
VIERAS PÄÄOMA		
Pitkäaikainen vieras pääoma		
Lainat rahoituslaitoksilta	9 000 000,00	9 600 000,00
Alv-kompensaatiovelka	301 095,30	97 999,95
Muut pitkäaikaiset velat	1 221 654,34	913 586,70
Pitkäaikainen vieras pääoma 31.12.	10 522 749,64	10 611 586,65
Lyhytaikainen vieras pääoma		
Velat konserniyritykselle	49 784,44	142 195,34
Velat muille		
Lainat rahoituslaitoksilta	600 000,00	600 000,00
Keskeneräisten projektien saadut ennakot	3 712 433,63	2 608 581,98
Muut saadut ennakot	2 079 000,00	0,00
Ostovelat	802 704,64	1 133 509,08
Lomapalkkavelka	2 893 682,38	3 025 264,60
Ennakonpidätysvelka	703 905,94	673 150,29
Projektien rahoitusosuudet	1 053 912,80	712 255,71
Alv-kompensaatio velka	97 999,95	0,00
Muut lyhytaikaiset velat	268 548,57	345 684,54
Muut siirtovelat	1 161 843,52	757 593,60
Lyhytaikainen vieras pääoma 31.12.	13 423 815,87	9 998 235,14
VIERAS PÄÄOMA YHTEENSÄ 31.12.	23 946 565,51	20 609 821,79



OMA PÄÄOMA	Konserni 2020	Konserni 2019	
Peruspääoma	21 875 105,11	21 503 105,11	
Sijoitetun vapaan oman pääoman rahasto	421 216,99	421 216,99	
Muut rahastot			
Omakatteiset rahastot			
Lapin yliopistorahasto	357 714,50	357 716,50	
Stipendirahasto Kemijoki	70 958,91	73 043,24	
Stipendirahasto Lapin Amk Oy	<u>112 894,71</u>	<u>111 703,38</u>	
	541 568,12	542 463,12	
Muut sidotut rahastot			
Uarctic -rahasto	68 010,94	68 012,94	
Lapin yliopiston profilointirahasto	1 029 074,20	1 029 074,20	
Lapin Amk kehittämisrahasto (varainhankinta)	<u>433 000,00</u>	<u>433 000,00</u>	
	1 530 085,14	1 530 087,14	
Toimintapääoma	9 304 165,05	9 304 165,05	
Edellisten tilikausien voitto	12 945 209,19	12 443 296,99	
Tilikauden voitto (-tappio)	<u>7 226 291,13</u>	<u>624 675,14</u>	
OMA PÄÄOMA YHTEENSÄ 31.12.	53 843 640,73	46 369 009,54	
Vähemmistöosuudet	24 086 453,51	22 593 681,70	
Konsernireservi	7 366 071,53	7 366 071,53	
VIERAS PÄÄOMA			
Pitkäaikainen vieras pääoma			
Lainat rahoituslaitoksilta	9 000 000,00	9 750 000,00	
Alv-kompensaatio velka	301 095,30	97 999,95	
Muut pitkäaikaiset velat	<u>1 221 654,34</u>	<u>913 586,70</u>	
Pitkäaikainen vieras pääoma 31.12.	10 522 749,64	10 761 586,65	
Lyhytaikainen vieras pääoma			
Lainat rahoituslaitoksilta	750 000,00	900 000,00	
Muut saadut ennakot	5 791 433,63	2 608 581,98	
Ostovelat	802 704,64	2 864 716,89	
Lomapalkkavelka	4 719 637,18	4 677 028,99	
Projektien rahoitusosuudet	1 274 236,30	1 035 199,47	
Ennakonpidätysvelka	1 376 754,96	1 295 333,23	
Alv-kompensaatiovelka	97 999,95	25 321,43	
Muut velat	413 420,40	466 758,89	
Siirtovelat	<u>8 740 612,54</u>	<u>5 051 675,28</u>	
Lyhytaikainen vieras pääoma 31.12.	23 966 799,60	18 924 616,16	
VIERAS PÄÄOMA YHTEENSÄ 31.12.	34 489 549,24	29 686 202,81	
Vastinrahakelpoisen varainhankinnan tuotot			
	1.1.2020- 31.12.2020	1.1.2019- 31.12.2019	1.1.2018- 31.12.2018
Lahjoitukset yliopistolain 2§:n mukaiseen tarkoitukseen	0,00	0,00	0,00
Lapin yliopiston koulutusaloihin kohdistuvat lahjoitukset	0,00	0,00	0,00
Lahjoitukset ammattikorkeakoululain 4 §:n mukaiseen tarkoitukseen	0,00	20 000,00	134 000,00
Tekniikan ja liikenteen alan toimintaan	0,00	0,00	70 000,00
Yhteiskuntatieteiden, liiketalouden ja hallinnon alan toimintaan	0,00	0,00	40 000,00
Matkailu-, ravitsemis- ja talousalan toimintaan	0,00	0,00	35 000,00
Sosiaali-, terveys- ja liikunta-alan toimintaan	0,00	0,00	0,00
Vastinrahakelpoisen varainhankinnan tuotot yhteensä	0,00	20 000,00	279 000,00
Pääomaa ei ole käytetty tilikauden aikana			

Muut liitetiedot

Vakuudet ja vastuusitoumukset Muut vastuut	Konserni 31.12.2020	Konserni 31.12.2019	Lapin yliopisto 31.12.2020	Lapin yliopisto 31.12.2019
Velat, joiden vakuudeksi annettu rahoitusarvopapereita			Liitetietotosite 6.	
Rahalaitoslainat	9 600 000,00	10 200 000,00	9 600 000,00	10 200 000,00
Pantattujen jvk-lainojen kirjanpitoarvo	3 135 012,95	6 411 921,66	3 135 012,95	6 411 921,66
Pantattujen osakkeiden kirjanpitoarvo	6 904 806,72	6 737 783,14	6 904 806,72	6 737 783,14
Pantattujen sijoitusrahastojen kirjanpitoarvo	17 847 067,32	918 113,90	17 847 067,32	918 113,90
Yhteensä	27 886 886,99	14 067 818,70	27 886 886,99	14 067 818,70

Leasingsopimuksista maksettavat määrät	Konserni 31.12.2020	Konserni 31.12.2019	Yliopisto 31.12.2020	Yliopisto 31.12.2019
Seuraavalla tilikaudella maksettavat	152 099,20	321 374,07	4 628,92	3 971,58
Myöhemmin maksettavat	60 604,03	203 458,02	7 564,00	2 543,15
	212 703,23	524 832,09	12 192,92	6 514,73

Lapin yliopiston leasingsopimusten pääasialliset ehdot:

Määräaikaiset sopimusehdot, leasingsopimukset koskevat opiskelijoiden käyttöön hankittua vesiautomaattia, kioskiautomaattia ja henkilökunnan käyttöön hankittua kahviautomaatteja (2kpl).

Lapin ammattikorkeakoulun leasingsopimusten pääasialliset ehdot:

Leasingsopimukset ovat pääsääntöisesti IT-laitteiden kolmen ja neljän vuoden leasingsopimuksia.

Muut taloudelliset vastuut, joita ei ole merkitty taseeseen	Konserni 31.12.2020	Konserni 31.12.2019	Lapin yliopisto 31.12.2020	Lapin yliopisto 31.12.2019
Vuokravastuut (määräaikaisten ja toistaiseksi voimassaolevien vuokrasopimusten arvo)	8 507 894,13	8 709 496,13	7 994 988,13	8 038 429,52

Palautusvelvollisuusvastuu

Palautusvelvollisuusvastuu koskee rahoittajia, joiden rahoitusehdoissa on mainittu takaisinperintämahdollisuus.

Palautusvelvollisuusvastuu on pääsääntöisesti viisi vuotta ja koskee pääsääntöisesti valtion budjettivarojen kautta rahoitettuja projekteja sekä EU-rakennerahastohankkeita.

	Konserni 31.12.2020	Konserni 31.12.2019	Lapin yliopisto 31.12.2020	Lapin yliopisto 31.12.2019
Velat, jotka erääntyvät myöhemmin kuin viiden vuoden kuluttua				
Lainat rahoituslaitoksilta	6 600 000,00	7 200 000,00	6 600 000,00	7 200 000,00
Johdannaissopimukset				
Koronvaihtosopimus				
Lainan pääoma 31.12.	9 600 000,00	10 200 000,00	9 600 000,00	10 200 000,00
Sopimuksen erääntymispäivä	15.12.2036	15.12.2036	15.12.2036	15.12.2036
Kiinteä korko	2,35 %	2,35 %	2,35 %	2,35 %
Käypä arvo	-1 221 654,34	-913 586,70	-1 221 654,34	-913 586,70

Rahoitusvarojen ja -velkojen arvot luokittain

Rahoitusvarat	Konserni 2020	Konserni 2019	Lapin yliopisto 2020	Lapin yliopisto 2019
Käypään arvoon tulosvaikutteisesti kirjattavat				
Sijoitukset				
Taso 1	38 157 192,54	17 186 775,50	27 886 886,99	14 067 818,70
Taso 2				
Taso 3	25 163 020,32	25 163 020,32	25 045 857,49	25 045 857,49
Yhteensä	63 320 212,86	42 349 795,82	52 932 744,48	39 113 676,19
Rahoitusvelat				
Käypään arvoon tulosvaikutteisesti kirjattavat				
Johdannaiset				
Taso 1	9 600 000,00	10 200 000,00	9 600 000,00	10 200 000,00
Taso 2				
Taso 3				
Yhteensä	9 600 000,00	10 200 000,00	9 600 000,00	10 200 000,00

Päättäneen tilikauden ja edellistilikauden aikana ei tapahtunut merkittäviä siirtoja käypien arvojen hierarkian tasojen 1 ja 2 välillä

Hierarkian tason 1 käyvät arvot perustuvat täysin samanlaisten omaisuuserien tai velkojen noteerattuihin (oikaisemattomiin) hintoihin toimivilla markkinoilla. Yliopisto on käyttänyt näiden instrumenttien käyvän arvon määrittämisessä hintalähteenä pääasiassa pankkien ilmoittamia arvostuksia ja tarkistanut, että saadut hinnat edustavat todellisia ja usein tapahtuvia markkinatransaktiohintoja kyseisille instrumenteille.

Tason 2 instrumenttien käyvät arvot perustuvat merkittävilä osin muihin syöttötietoihin kuin tasoon 1 sisältyviin noteerattuihin hintoihin, mutta kuitenkin tietoihin, jotka kyseiselle omaisuuserälle tai velalle ovat havainnoitavissa joko suoraan (ts. hintana) tai epäsuorasti (ts. hinnoista johdettuina). Näiden instrumenttien käyvän arvon määrittämisessä konserni käyttää yleisesti hyväksytyjä arvostusmalleja, joiden syöttötiedot kuitenkin perustuvat merkittävilä osin havainnoitavissa oleviin markkinatietoihin.

Tason 3 instrumenttien käyvät arvot puolestaan perustuvat omaisuuserää tai velkaa koskeviin syöttötietoihin, jotka eivät perustu havainnoitavissa olevaan markkinatietoon (muut kuin havainnoitavissa olevat syöttötiedot) vaan merkittävilä osin johdon arvioihin ja niiden käyttöön yleisesti hyväksytyissä arvostusmalleissa.

Se käypien arvojen hierarkian taso, jolle tietty käypään arvoon arvostettu erä on kokonaisuudessaan luokiteltu, on määritetty koko kyseisen käypään arvoon arvostetun erän kannalta merkittävän alimmalla tasolla olevan syöttötiedon perusteella. Syöttötiedon merkittävyys on arvioitu kyseisen käypään arvoon arvostetun erän suhteen kokonaisuudessaan.

	Konserni 2020	Konserni 2019	Lapin yliopisto 2020	Lapin yliopisto 2019
Johdon palkat ja palkkiot				
Rehtorin/toimitusjohtajan palkkat ja hallituksen jäsenten palkkiot	408 004,98	394 520,31	239 400,00	233 400,00
Henkilöstön keskimääräinen lukumäärä				
Henkilöstön keskimääräinen lukumäärä tilikauden aikana	1068	1071	629	644
Tilintarkastajien palkkiot				
Tilintarkastuspalkkio	97 274,66	78 103,55	39 555,06	34 279,15
Veroneuvonta,koulutus	0,00	0,00	0,00	0,00
Muut palkkiot	68 300,19	15 777,84	68 300,19	15 777,84
Yhteensä	165 574,85	93 881,39	107 855,25	50 056,99

Liitetietotosite 2.

Asiakirjan ovat allekirjoittaneet

Nimi	Tunnistautuminen	Aika
HANNELE MARJATTA NIEMI	Telia Tunnistus	16.04.2021 16:05:25 UTC+03:00
LIISA HOLMBERG	Telia Tunnistus	16.04.2021 15:17:09 UTC+03:00
ULLA JOHANNA BUCHERT	Telia Tunnistus	16.04.2021 14:41:24 UTC+03:00
Markku Martti Olavi Ollikainen	Telia Tunnistus	22.04.2021 15:19:52 UTC+03:00
Väyrynen Olli Pekka Juhani	Telia Tunnistus	20.04.2021 09:24:41 UTC+03:00
JARNO VALKONEN	Telia Tunnistus	19.04.2021 14:37:27 UTC+03:00
JONNA RIITTA HÄKKILÄ	Telia Tunnistus	26.04.2021 10:36:22 UTC+03:00
HEIKKI HUILAJA	Telia Tunnistus	16.04.2021 15:51:02 UTC+03:00
SATU HANNELE PESOLA	Telia Tunnistus	16.04.2021 14:56:14 UTC+03:00
SOFIA KRISTIINA EMILIA MÄNTY	Telia Tunnistus	19.04.2021 14:15:12 UTC+03:00
EEMIL OTTO OLIVER NUUTTILA	Telia Tunnistus	16.04.2021 17:47:47 UTC+03:00
Syväjärvi Antti Samuli	Telia Tunnistus	19.04.2021 11:40:05 UTC+03:00
JUHA PETTERI VÄÄRÄLÄ	Telia Tunnistus	03.05.2021 13:17:51 UTC+03:00
HEIDI RIIKKA HANNELE HEIKKINEN	Telia Tunnistus	03.05.2021 11:44:19 UTC+03:00



Tämä dokumentti on sähköisesti allekirjoitettu

Sisällys: - Etusivu
- Alkuperäiset dokumentit
- Allekirjoitukset sähköisesti liitettynä



Luettelo Lapin yliopiston kirjanpito- ja tositteiden lajeista sekä säilytystavoista 31.12.2020

	Tositelaji	Käytetyt tositenumerot	Säilytystapa
Palkkatositteet, Personec F.V.	11	2000000-2000062	sähköisessä muodossa
Pankkitositteet, Basware	12	3000000-3002834	sähköisessä muodossa
Kassatositteet, Ceepos	13	4000000-4000176	sähköisessä muodossa
Muistiotositteet, Martti	14	50000000-50000406	sähköisessä muodossa
BI palkkatositteet työajan suhteessa	16	9000000-9000022	sähköisessä muodossa
Sisäinen muistio, Martti	17	7000000-7000079	sähköisessä muodossa
Lappi kirjanpitoluottamus, excel	2C	20000-20069	sähköisessä muodossa
Pankin viitesuoritukset, Basware	30	70000000-70000937	sähköisessä muodossa
Myyntilasku, DataPrisma	73	730000-730075	sähköisessä muodossa
Myyntilasku, hyvityslasku, DataPrisma	74	740000-740025	sähköisessä muodossa
Ostolaskut, Martti	KR	1900000001-1900006132	sähköisessä muodossa
Ostolaskut, hyvityslaksut, Martti	KG	1700000002-1700000227	sähköisessä muodossa
Toimittajat, maksusuoritukset	KZ	1500000000-1500005781	sähköisessä muodossa
Käyttöomaisuuskirjanpidon tositteet	AA	100000032-100004988	sähköisessä muodossa
Pääkirjatositteet	AB	100000000-100006967	sähköisessä muodossa
Käyttöomaisuuden poistoajot	AF	300000000-300000023	sähköisessä muodossa
Konsernimuistio	C2	801000	sähköisessä muodossa
Asiakastosite	DA	160000000-160000001	sähköisessä muodossa
Asiakkaat, maksun kirjaus myyntireskontraan	DZ	1400000000-1400000358	sähköisessä muodossa
Matkalaskut, M2	M2	1100000-1102632	sähköisessä muodossa
Myyntilaskut, SAP	RV	1300000000-1300001227	sähköisessä muodossa
Pääkirjatiliositteet, SAP	SA	100000009-100006966	sähköisessä muodossa
Pääkirja		S_ALR_87012282	sähköisessä muodossa
Päiväkirja		S_ALR_87012287	sähköisessä muodossa
Tuloslaskelma ja tase		S_ALR_87012284	sähköisessä muodossa
Ostoreskontraerittelyt		S_ALR_87012103	sähköisessä muodossa
Myyntireskontraerittelyt		S_ALR_87012197	sähköisessä muodossa
Käyttöomaisuuskirjanpidon erittelyt		S_ALR_87011990	sähköisessä muodossa

Sähköisessä muodossa KTM:n päätöksen 47/1998 mukaisesti arkistoitava kirjanpitoaineisto on tallennettuna CSC Oy:n palvelimilla Espoossa. Muu kirjanpitoaineisto säilytetään yliopiston toimitiloissa.

Tasekirja säilytetään pysyvästi paperilla

Tilintarkastuskertomus

Lapin Yliopiston yliopistokollegiolle

Tilinpäätöksen tilintarkastus

Lausunto

Olemme tilintarkastaneet Lapin Yliopiston (y-tunnus 0292800-5) tilinpäätöksen tilikaudelta 1.1.–31.12.2020. Tilinpäätös sisältää sekä konsernin että yliopiston taseen, tuloslaskelman, rahoituslaskelman ja liitetiedot.

Lausuntonamme esitämme, että tilinpäätös antaa oikean ja riittävän kuvan konsernin sekä yliopiston toiminnan tuloksesta ja taloudellisesta asemasta Suomessa voimassa olevien tilinpäätöksen laatimista koskevien säännösten mukaisesti ja täyttää lakisääteiset vaatimukset.

Lausunnon perustelut

Olemme suorittaneet tilintarkastuksen Suomessa noudatettavan hyvän tilintarkastustavan mukaisesti. Hyvän tilintarkastustavan mukaisia velvollisuuksiamme kuvataan tarkemmin kohdassa *Tilintarkastajan velvollisuudet tilinpäätöksen tilintarkastuksessa*. Olemme riippumattomia yliopistosta ja konserniyrityksistä niiden Suomessa noudatettavien eettisten vaatimusten mukaisesti, jotka koskevat suorittamaamme tilintarkastusta ja olemme täyttäneet muut näiden vaatimusten mukaiset eettiset velvollisuutemme. Käsityksemme mukaan olemme hankkineet lausuntonne perustaksi tarpeellisen määrän tarkoitukseen soveltuvaa tilintarkastusevidenssiä.

Tilinpäätöstä koskevat hallituksen ja rehtorin velvollisuudet

Hallitus ja rehtori vastaavat tilinpäätöksen laatimisesta siten, että se antaa oikean ja riittävän kuvan Suomessa voimassa olevien tilinpäätöksen laatimista koskevien säännösten mukaisesti ja täyttää lakisääteiset vaatimukset. Hallitus ja rehtori vastaavat myös sellaisesta sisäisestä valvonnasta, jonka ne katsovat tarpeelliseksi voidakseen laatia tilinpäätöksen, jossa ei ole väärinkäytöksestä tai virheestä johtuvaa olennaista virheellisyyttä.

Hallitus ja rehtori ovat tilinpäätöstä laatiessaan velvollisia arvioimaan yliopiston ja konsernin kykyä jatkaa toimintaansa ja soveltuvissa tapauksissa esittämään seikat, jotka liittyvät toiminnan jatkuvuuteen ja siihen, että tilinpäätös on laadittu toiminnan jatkuvuuteen perustuen. Tilinpäätös laaditaan toiminnan jatkuvuuteen perustuen, paitsi jos yliopisto tai konserni aiotaan purkaa tai toiminta lakkauttaa tai ei ole muuta realistista vaihtoehtoa kuin tehdä niin.

Tilintarkastajan velvollisuudet tilinpäätöksen tilintarkastuksessa

Tavoitteenamme on hankkia kohtuullinen varmuus siitä, onko tilinpäätöksessä kokonaisuutena väärinkäytöksestä tai virheestä johtuvaa olennaista virheellisyyttä, sekä antaa tilintarkastuskertomus, joka sisältää lausuntonne. Kohtuullinen varmuus on korkea varmuustaso, mutta se ei ole tae siitä, että olennainen virheellisyys aina havaitaan hyvän tilintarkastustavan mukaisesti suoritettavassa tilintarkastuksessa. Virheellisyyksiä voi aiheutua väärinkäytöksestä tai virheestä, ja niiden katsotaan olevan olennaisia, jos niiden yksin tai yhdessä voisi kohtuudella odottaa vaikuttavan taloudellisiin päätöksiin, joita käyttäjät tekevät tilinpäätöksen perusteella.

Hyvän tilintarkastustavan mukaiseen tilintarkastukseen kuuluu, että käytämme ammatillista harkintaa ja säilytämme ammatillisen skeptisyyden koko tilintarkastuksen ajan. Lisäksi:

- Tunnistamme ja arvioimme väärinkäytöksestä tai virheestä johtuvat tilinpäätöksen olennaisen virheellisuuden riskit, suunnittelemme ja suoritamme näihin riskeihin vastaavia tilintarkastustoimenpiteitä ja hankimme lausuntonne perustaksi tarpeellisen määrän tarkoitukseen soveltuvaa tilintarkastusevidenssiä. Riski siitä, että väärinkäytöksestä johtuva olennainen virheellisyys jää havaitsematta, on suurempi kuin riski siitä, että virheestä johtuva olennainen virheellisyys jää havaitsematta, sillä väärinkäytökseen voi liittyä yhteistoimintaa, väärentämistä, tietojen tahallista esittämättä jättämistä tai virheellisten tietojen esittämistä taikka sisäisen valvonnan sivuuttamista.
- Muodostamme käsityksen tilintarkastuksen kannalta relevantista sisäisestä valvonnasta pystyäksemme suunnittelemaan olosuhteisiin nähden asianmukaiset tilintarkastustoimenpiteet mutta emme siinä tarkoituksessa, että pystyisimme antamaan lausunnon yliopiston tai konsernin sisäisen valvonnan tehokkuudesta.
- Arvioimme sovellettujen tilinpäätöksen laatimisperiaatteiden asianmukaisuutta sekä johdon tekemien kirjanpidollisten arvioiden ja niistä esitettävien tietojen kohtuullisuutta.

- Teemme johtopäätöksen siitä, onko hallituksen ja rehtorin ollut asianmukaista laatia tilinpäätös perustuen oletukseen toiminnan jatkuvuudesta, ja teemme hankkimamme tilintarkastusevidenssin perusteella johtopäätöksen siitä, esiintyykö sellaista tapahtumiin tai olosuhteisiin liittyvää olennaista epävarmuutta, joka voi antaa merkittävää aihetta epäillä yliopiston tai konsernin kykyä jatkaa toimintaansa. Jos johtopäätöksemme on, että olennaista epävarmuutta esiintyy, meidän täytyy kiinnittää tilintarkastuskertomuksessamme lukijan huomiota epävarmuutta koskeviin tilinpäätöksessä esitettäviin tietoihin tai, jos epävarmuutta koskevat tiedot eivät ole riittäviä, mukauttaa lausuntomme. Johtopäätöksemme perustuvat tilintarkastuskertomuksen antamispäivään mennessä hankittuun tilintarkastusevidenssiin. Vastaiset tapahtumat tai olosuhteet voivat kuitenkin johtaa siihen, ettei yliopisto tai konserni pysty jatkamaan toimintaansa.
- Arvioimme tilinpäätöksen, kaikki tilinpäätöksessä esitettävät tiedot mukaan lukien, yleistä esittämistapaa, rakennetta ja sisältöä ja sitä, kuvastaako tilinpäätös sen perustana olevia liiketoimia ja tapahtumia siten, että se antaa oikean ja riittävän kuvan.
- Hankimme tarpeellisen määrän tarkoitukseen soveltuvaan tilintarkastusevidenssiä konserniin kuuluvia yhteisöjä tai liiketoimintoja koskevasta taloudellisesta informaatiosta pystyäksemme antamaan lausunnon konsernitiilinpäätöksestä. Vastaamme konsernin tilintarkastuksen ohjauksesta, valvonnasta ja suorittamisesta. Vastaamme tilintarkastuslausunnosta yksin.

Kommunikoimme hallintoelinten kanssa muun muassa tilintarkastuksen suunnittelusta laajuudesta ja ajoituksesta sekä merkittävistä tilintarkastushavainnoista, mukaan lukien mahdolliset sisäisen valvonnan merkittävät puutteellisuudet, jotka tunnistamme tilintarkastuksen aikana.

Muut raportointivelvoitteet

Muu informaatio

Hallitus ja rehtori vastaavat muusta informaatiosta. Muu informaatio käsittää toimintakertomuksen. Tilinpäätöstä koskeva lausuntomme ei kata muuta informaatiota.

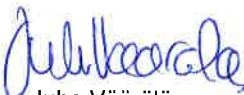
Velvollisuutenamme on lukea muu informaatio tilinpäätöksen tilintarkastuksen yhteydessä ja tätä tehdessämme arvioida, onko muu informaatio olennaisesti ristiriidassa tilinpäätöksen tai tilintarkastusta suoritettaessa hankkimamme tietämyksen kanssa tai vaikuttaako se muutoin olevan olennaisesti virheellistä. Velvollisuutenamme on lisäksi arvioida, onko toimintakertomus laadittu sen laatimiseen sovellettavien säännösten mukaisesti.

Lausuntonamme esitämme, että toimintakertomuksen ja tilinpäätöksen tiedot ovat yhdenmukaisia ja että toimintakertomus on laadittu toimintakertomuksen laatimiseen sovellettavien säännösten mukaisesti.

Jos teemme suorittamamme työn perusteella johtopäätöksen, että toimintakertomuksessa on olennainen virheellisyys, meidän on raportoitava tästä seikasta. Meillä ei ole tämän asian suhteen raportoitavaa.

Rovaniemellä 3. toukokuuta 2021

KPMG OY AB



Juha Väärälä
KHT, JHT



Heidi Heikkinen
KHT, JHT