



LAPIN YLIOPISTO  
UNIVERSITY OF LAPLAND

# Tilinpäätös 2021

1.1.–31.12.2021

Yliopistonkatu 8  
96300 Rovaniemi

Y-tunnus  
Kotipaikka

0292800-5  
Rovaniemi



---

**Tilinpäätös 1.1.2021 - 31.12.2021**

Sisällys	Sivu
Sisällysluettelo	2
Toimintakertomus	3-28
Tuloslaskelma	29
Tase	30-31
Rahoituslaskelma	32
Liitetiedot:	
Tilinpäätöksen laadintaperiaatteet	33-34
Tuloslaskelman liitetiedot	35-37
Liiketoiminnan tuloslaskelma kululajeittain	38
Toimintokohtainen tuloslaskelma	39
Taseen liitetiedot	40-47
Vakuudet ja vastuusitoumukset	48-49
Allekirjoitukset ja tilintarkastusmerkintä	50
Luettelo kirjanpitokirjoista, tositelajeista ja säilytystavoista	51



LAPIN YLIOPISTO  
UNIVERSITY OF LAPLAND

***LAPIN YLIOPISTON TOIMINTAKERTOMUS  
VUODELTA 2021***

***LAPIN YLIOPISTON HALLITUS***

## SISÄLTÖ

---

<b>1</b>	<b>LAPIN YLIOPISTON STRATEGIA</b>	<b>5</b>
<b>2</b>	<b>MUUTOKSET TOIMINTAYMPÄRISTÖSSÄ</b>	<b>5</b>
<b>3</b>	<b>YLIOPISTON JOHTAMINEN</b>	<b>6</b>
<b>4</b>	<b>HENKILÖSTÖ</b>	<b>8</b>
<b>5</b>	<b>TOIMINTA JA TULOKSET VUONNA 2021</b>	<b>10</b>
	5.1. talouden määrälliset tavoitteet ja tunnusluvut	10
	5.2. koulutus	13
	5.3. Tutkimus, kehittämis- ja innovaatiotoiminta	19
	5.4. Taiteellinen toiminta	20
	5.5. Yhteiskunnallinen vuorovaikutus ja vaikuttavuus	21
<b>6</b>	<b>LAPIN KORKEAKOULUKONSERNI</b>	<b>22</b>
<b>7</b>	<b>RISKIT JA NIIDEN HALLINTA</b>	<b>23</b>

## 1 LAPIN YLIOPISTON STRATEGIA

---

Lapin yliopiston koulutus- ja tutkimusaloja ovat kasvatustiede, oikeustiede, taideteollinen ala ja yhteiskuntatiede. Yliopiston valtakunnallinen tehtävä on arktinen osaaminen (ml. Arktinen keskus) ja harjoittelukoulu. Toimintaa ohjaavat strategiset valinnat, joita ovat globaali arktinen vastuu, kestävä matkailu, tulevaisuuden palvelut ja etäisyyksien hallinta, tutkimuksen verkostojen vahvistaminen sekä strategiset tutkintoperusteiset koulutukset.

Vuoden 2021 aikana käynnistettiin strategisten mahdollistajien kehittämisohjelmat: kansainvälistymiseen sekä kansallisiin ja kansainvälisiin verkostoihin kohdistuva Global +, hyvinvoinnin ja yhteisöllisyyden Work+ sekä koulutuksen ja oppimisen kehittämisohjelma Study+. Strategian mahdollistajien tavoitearvioinnissa korostuivat toiminnan laatu, tehokkuus ja taloudellisuus sekä koetun työ- ja opiskeluhyvinvoinnin edistyminen.

Strategian toimeenpanosuunnitelman (2021–2024) mukaisesti osaamisen uudistamiseksi ja rakenteiden vahvistamiseksi jatkettiin yliopistoyhteisön kehittämistä painopisteenä johtamisjärjestelmä, henkilöstövoimavarat ja uudet digitaaliset ratkaisut.

## 2 MUUTOKSET TOIMINTAYMPÄRISTÖSSÄ

---

Lapin yliopiston toimintaympäristöön vaikutti edelleen merkittävästi COVID-19-pandemia. Yliopistoyhteisö toimi hybridimuodossa. Pitkittänyt koronapandemia vaikutti vuonna 2021 opetusjärjestelyihin huomattavasti. Syksyllä 2021 lukuvuosi alkoi asteittaisella paluulla kampukselle, pääpainon ollessa aloittavien ja toisen vuosikurssin opiskelijoiden opetuksen järjestämisessä kampuksella. Tutkimusyhteistyön tekeminen painottuivat myös digitaaliseen ympäristöön. Erikoistilat olivat käytössä viranomaisohjeiden sallimissa rajoissa. Rahoittajat joustivat hyvin taiteellisen toiminnan ja tutkimustyön hankeaikatauluissa.

Yliopiston taloudellinen tulos oli vuonna 2021 ylijäämäinen. Talouden kannalta koronavirus ja sijoitustoiminta vaikuttivat ylijäämäväliseen tulokseen, mutta myös toiminnallisesti kyettiin parantamaan. Talous noudattaa pidemmän aikavälin kaarta, jolloin menneet vuodet ja tulevien lähivuosien haasteet on huomioitava. Taloudellisesti onnistunut toimintavuosi kompensoi aikaisempia vuosia, mutta edellyttää tulevaisuudessa erityistä tarkkuutta esimerkiksi koko sopimuskauden 2021–2024 suhteen ja myös pidemmälle.

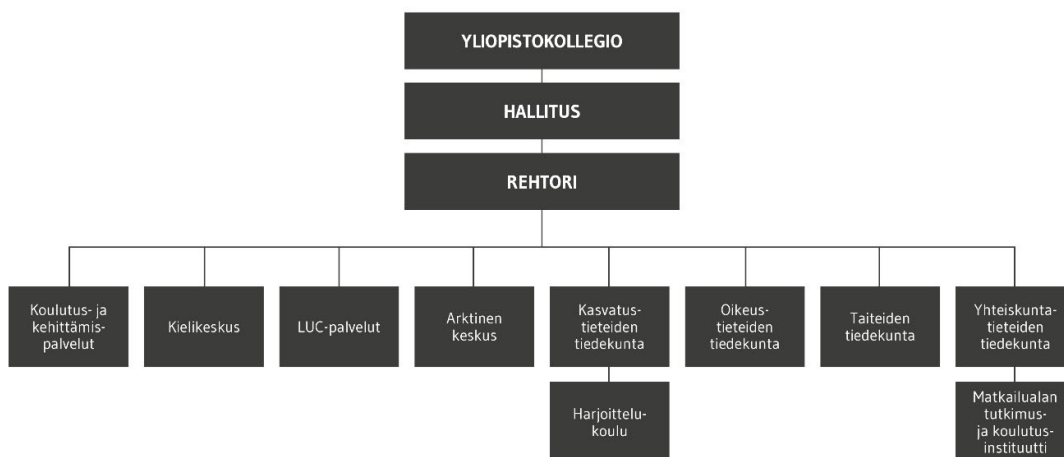
Yliopisto oli aktiivinen ministeriön käynnistämässä Kestävän kasvun ohjelmatyössä, jossa tarkastellaan muun muassa tulevaisuuden tutkintokoulutusvastuiden, osaajien saamisen ja määrän kasvattamisen, koulutusperäisen maahanmuuton ja tutkimuksen tulevaisuuden näkymiä. Yliopisto haki myös kokonaan uusia koulutusvastuita erityispedagogiikkaan, johon koulutusvastuu myös myönnettiin Valtioneuvoston ja ministeriön päätösten mukaisesti.

Lapin yliopiston laatujärjestelmä auditointiin vuoden 2021 lopulla Kansallisen koulutuksen arviointikeskuksen (Karvi) toimesta. Auditointiin valmistauduttiin mm. yliopiston toiminnan itsearviointilla, laadunhallinnan dokumentaation päivittämisellä, tiedottamisella sekä osallistamalla laajasti yliopistoyhteisön jäseniä eri työryhmätyöskentelyihin. Auditointivierailun organisointi oli iso yhteinen ponnistus koko yliopistoyhteisöltä. Hyväksytty auditointitulokset saatiin vuoden 2022 alussa. Karvi toteutti myös kansallisen oikeustieteellisen alan arvioinnin, johon oikeustieteiden tiedekunta osallistui.

Vuonna 2018 käynnistynyt Lapin korkeakoulukonsernin yhteisten palveluiden (LUC-palvelut) muodostaminen saatiin päätökseen vuonna 2021. Palvelukokonaisuuden muodostamisen viimeisessä vaiheessa Lapin ammattikorkeakoulusta siirtyi 1.1.2021 liikkeenluovutuksella 79 työntekijää Lapin yliopiston palvelukseen. LUC-palvelut koostuvat kuudesta palvelualueesta: talous- ja kiinteistöpalvelut, opetuksen ja oppimisen palvelut, hallinto- ja henkilöstöpalvelut, tutkimus-, kehitys- ja innovaatiopalvelut, suunnittelu- ja viestintäpalvelut sekä tieto- ja digipalvelut. Palvelukokonaisuudessa työkentelee yhteensä noin 260 hallinto- ja tukipalvelun asiantuntijaa.

### 3 YLIOPISTON JOHTAMINEN

Lapin yliopiston hallituksen päätöksellä käynnistettiin vuosille 2020–2023 johtamisjärjestelmän kehitysprojekti. Strateginen johtoryhmä on osa kehitettävää johtamisjärjestelmää, ja se toimii rehtorin tukena strategian operatiivisten asioiden yhteydessä ja toimeenpanossa.



Lapin yliopiston organisaatiokaavio.

#### Akateeminen johto Lapin yliopistossa vuonna 2021

Rehtori	Antti Syväjärvi
Koulutusvararehtori	Satu Uusiautti
Tutkimusvararehtori	Osmo Rätti
Dekaani, kasvatustieteiden tiedekunta	Tuija Turunen
Dekaani, oikeustieteiden tiedekunta	Soili Nystén-Haarala
Dekaani, taiteiden tiedekunta	Satu Miettinen
Dekaani, yhteiskuntatieteiden tiedekunta	Merja Laitinen
Johtaja, Matkailualan tutkimus- ja koulutusinstituutti	Antti Honkanen 9.8.2021 asti
Johtaja, Arktinen keskus	Johanna Ikävalko
Johtaja, kielikeskus	Ville Jakkula

### **Hallitus 1.1.2021–31.12.2023**

Hallituksella oli 7 kokousta ja yksi seminaaripäivä, iltakouluja oli 3 kertaa. Korona-epidemian vuoksi kaksi ensimmäistä kokousta ja iltakoulua järjestettiin vain Teams -kokouksena, muut hybridinä. Ensimmäisessä kokouksessa hallitus valitsi puheenjohtajaksi professori Hannele Niemen.

14.12.2021 pidetty kokous oli yhteinen Lapin ammattikorkeakoulun hallituksen kanssa. Hallituksen puheenjohtaja osallistui yliopiston kollegion kokoukseen 26.5.2021.

Lapin yliopiston hallituksen käsittelemät merkittävimmät asiat toimintakertomusvuonna olivat:

- LUC 2030 strategian toimeenpanosuunnitelma hyväksyttiin sopimuskaudelle 2021–2024. Strategista rahoitusta kohdennettiin 1,25 M euroa vuosille 2021–2022 tutkimuksen strategisia valintoja (Globaali arktinen vastuu, Kestävä matkailu ja Tulevaisuuden palvelut ja etäisyysien hallinta) vahvistaviin tutkimushankkeisiin sekä 0,250 M€ strategian mahdollistajiin.
- Opetus- ja kulttuuriministeriö käynnisti kansallisen korkeakoulutuksen laajennusohjelman. Ministeriölle tehtiin koulutuksen laajennusesitykset, yhteensä 108 aloituspaikkaa.
- Päätettiin esittää uutta koulutusvastuuta erityispedagogiikan koulutusvastuun saamiseksi Lapin yliopistoon, joka myös saatiin alkuvuonna 2022.
- Opetus- ja tutkimushenkilöstön tenure track -periaatteet hyväksyttiin.
- Lapin korkeakoulukonsernin tulevaisuuden tutkintokoulutusta määrittävä skenaariotyöskentely käynnistettiin. Toimenpiteet kohdistuvat vuosiin 2021–2024.
- Yhteiskuntatieteiden tiedekunta ja Arktinen keskus vierailivat hallituksen kokouksissa.
- Lapin yliopiston ja ammattikorkeakoulun hallitukset päättivät yhteisessä kokouksessaan Lapin yliopiston, Lapin ammattikorkeakoulun ja Luonnonvarakeskuksen yhteisestä maakunnan tutkimus- ja kehittämistoiminnan valmistelusta. Tavoitteena on vahvistaa korkeakoulujen ja tutkimuslaitosten yhteistyötä sekä vastata elinkeinoelämän, kuntien ja kaupunkien kanssa kansalliseen osaajapulaan sekä tukea alueen ja toimijoiden kansainvälistymistä.

#### **Hallituksen kokoonpano:**

Hannele Niemi, professori, Helsingin yliopisto, hallituksen puheenjohtaja  
 Olli Väyrynen, kehitysjohtaja, Finavia, hallituksen varapuheenjohtaja  
 Liisa Holmberg, Film commissioner, International Sámi Film Institute  
 Johanna Buchert, pääjohtaja, Luonnonvarakeskus  
 Markku Ollikainen, emeritusprofessori ja tutkimusjohtaja, Helsingin yliopisto  
 Jarno Valkonen, professori, yhteiskuntatieteiden tiedekunta  
 Jonna Häkkinen, professori, taiteiden tiedekunta  
 Heikki Huilaja, tutkijatohtori, yhteiskuntatieteiden tiedekunta  
 Satu Pesola, tutkimuspalveluiden johtaja, tutkimuspalvelut  
 Eemil Nuuttila, opiskelija, oikeustieteiden tiedekunta  
 Sofia Tuovinen, opiskelija, yhteiskuntatieteiden tiedekunta

### **Yliopistokollegio 1.1.2018–31.12.2021**

Lapin yliopiston yliopistokollegion jäsenenä ja varajäsenenä (varajäsenet nimetty vaalijohtosäännön 35 § mukaisesti) toimivat toimikaudella 1.8.2018–31.12.2021 seuraavat henkilöt:

**Puheenjohtaja** Petri Koikkalainen

**Varapuheenjohtaja** Heidi Sinevaara-Niskanen

#### **I Ryhmä, jäsenet**

Tuija Hautala-Hirvioja  
Kirsti Lempiäinen  
Mikko Vuorenpää  
Mirja Hiltunen  
Petri Koikkalainen, pj.  
Timo Aarrevaara  
Jukka Similä

#### **II Ryhmä, jäsenet**

Minni Haanpää  
Heidi Sinevaara-Niskanen, vpj.  
likka Kupari  
Maria Keskipoikela  
Tomi Tuominen  
Pertti Aula  
Maria Huhmarniemi  
Jukka Kiviniemi

#### **III Ryhmä Opiskelijajäsenet 1.1.2020–31.12.2021, opiskelijajäsenten toimikausi 2 vuotta**

Ylioppilaskunnan nimeämät jäsenet

Anni-Sofia Sihvo  
Hilla Haajanen  
Ville Tyrväinen  
Matilda Kalving  
Samuli Valkama  
Krista Ulkuniemi  
Linda Määttä  
Vili Peltomäki

Henkilökohtaiset varajäsenet

Emilia Haapalainen  
Elina Kuula  
Mikko Nevanlinna  
Hanna Palosuo  
Tuomas Riste  
Katariina Henttonen  
Saana Valo  
Siiri Nokkanen

Yliopistokollegio kokoontui kaksi kertaa. Lakisääteisenä tehtävänään kollegio myönsi vastuuvapauden yliopiston hallitukselle ja vahvisti tilinpäätösasiakirjat vuotta 2020 koskevalta tilikaudelta, totesi hallituksen opiskelijajäsenet toimikaudelle 1.1.–31.12.2022 sekä kollegion uuden kokoonpanon toimikaudelle 1.1.2022–31.12.2025.

Lapin yliopisto on julkisoikeudellinen yhteisö. Yliopisto noudattaa sovellettua säätiökaavaa tilinpäätöksessään. Toimintakertomus on tilinpäätöstä täydentävä ja selventävä asiakirja. Yliopistokollegion päätöksellä KPMG Oy on Lapin yliopiston vuositilintarkastaja sekä projektien tilintarkastaja.

## **4 HENKILÖSTÖ**

---

Lapin yliopiston henkilökunnan lukumäärä oli vuoden 2021 lopussa 733 henkilöä, vastaava luku vuoden 2020 lopussa oli 614. Opetus- ja tutkimushenkilökunnan osuus oli 52 %, eli 381 henkilöä ja muun henkilökunnan osuus 48 %, eli 352 henkilöä. Yliopistossa tehdyt henkilötyövuodet kasvoivat edelliseen vuoteen verrattuna 80,76 henkilötyövuotta kokonaishenkilötyövuosimäärän ollessa 670,27 htv. Yliopiston muun henkilökunnan tehdyt henkilötyövuodet kasvoivat 73,54 htv. Kasvu johtui LUC palveluiden perustamisesta 1.1.2021 lukien, jolloin 79 henkilöä siirtyi Lapin ammattikorkeakoulusta vanhoina työntekijöinä Lapin yliopiston henkilökuntaan.

Opetus- ja tutkimushenkilökunnasta vuoden 2021 lopussa 56,4 % oli pysyvässä työsuhteessa ja muusta henkilökunnasta 77,8 %. Professoreita ml. tutkimus-, apulais- ja työelämäprofessorit oli yhteensä 65, joista naisia oli 39. Professoreista työskenteli vakituisessa työsuhteessa 46 henkilöä ja



kokoaikaisessa työsuhteessa 57 henkilöä. Vanhuuseläkkeelle siirtyi 19 henkilöä, keskimääräinen eläkkeellesiirtymisikä oli 65 v 2 kk.

	2017	2018	2019	2020	2021
Henkilökunnan lkm 31.12.	638	642	644	614	733
Henkilökunnan lkm keskim.	634	649	644	629	709
Palkat ja palkkiot, 1 000 €					
• päätoimen palkat	25 882	26 765	27 644	27 178	30 069
• luento- ja tuntiopetuspalkkiot	614	513	543	509	600
• muut palkat ja palkkiot	1 097	1 090	1 151	1 027	1 194
• muut korvaukset	35	31	42	20	27
• lomarahat ja lomakorvaukset	1 379	1 413	1 467	1 601	1 644

Lapin yliopiston henkilöstön keski-ikä oli vuoden lopussa 46,9 vuotta. Keski-ikä laski edellisvuodesta 0,4 vuotta. Miesten keski-ikä oli noin vuoden naisten keski-ikää korkeampi. Henkilöstön suurimmat ikäryhmät olivat 50–59-vuotiaat 210 henkilöä (28,6 %) ja 40–49-vuotiaat 203 henkilöä (27,7 %). Yli 59-vuotiaita oli 111 henkilöä, heidän osuutensa henkilöstöstä oli 15,1 %. Naisten osuus koko henkilöstöstä oli 68,6 %. Opetus- ja tutkimushenkilöstöstä naisten osuus oli 64,8 % ja muusta henkilökunnasta 72,7 %. Joulukuussa 2021 naisten keskipalkka/miesten keskipalkka taulukkopalkkaiset, päätoimiset, kokoaikaiset palvelussuhteet huomioituna oli opetus- ja tutkimushenkilökunnan osalta 97,02 % ja muun henkilökunnan osalta 97,14 %.

### Henkilöstön hyvinvoinnin kehittäminen

Strateginen hyvinvoinnin ja yhteisöllisyyden kehittämisohjelma (Work+) käynnistettiin määrittelemällä yhteinen viitekehys hyvinvoinnin ja yhteisöllisyyden kehittämiseksi sekä kartoitettiin henkilöstön hyvinvoinnin tilannekuvaa.

Lapin yliopiston rehtori asetti tasa-arvotoimikunnan seuraavalle kolmivuotiskaudelle 22.3.2021–31.12.2023. Uusi tasa-arvotoimikunta edistää Lapin yliopiston tasa-arvo- ja yhdenvertaisuussuunnitelmassa määriteltyjen tavoitteiden ja toimenpiteiden toteutumista. Tavoitteille ja toimenpiteille määriteltiin omat vastuutiimit.

Lapin yliopistossa on käytössä kerran kuussa tapahtuva henkilöstön VIRE-työhyvinvoinnin seuranta-malli. VIRE-työhyvinvointikyselyn tulokset päivitetään kuukausittain intraan. VIRE-työhyvinvointikyselyn tuloksia käytettiin yliopiston johdon ja esihenkilöiden reaaliaikaisena seurannan ja arvioinnin työvälineenä työhyvinvoinnin ja työyhteisön kehittämisessä.

Etätyö- ja -opiskelukyselyä jatkettiin vuoden 2021 aikana. Kyselyllä kartoitettiin opiskelijoiden ja henkilökunnan kokemuksia etä- ja hybridityöskentelyn ja -opiskelun onnistuneisuudesta. Kyselyn teemat jakautuivat kahteen alueeseen: tyytyväisyys etä- ja hybridityöskentelyyn ja tyytyväisyys etäopetuksen järjestämiseen.

Syksyllä 2021 toteutettiin yliopistojen yhteinen laaja kansallinen työhyvinvointitutkimus. Lapin yliopiston henkilöstöstä 53,7 % vastasi kyselyyn. Tulosten perusteella työhyvinvointi toteutuu Lapin

yliopistossa kohtalaisesti. Suurimpana vahvuutena työssä ovat voimavaratekijät, mitkä liittyvät vahvaan työmotivaatioon, tavoitteiden tuntemiseen ja oman osaamisen riittävyteen. Nämä asiat ylläpitävät työkykyä.

Koronapandemia ja vuoden 2021 alussa tapahtunut LUC Palveluiden organisoituminen edellyttivät aktiivista otetta ja nopeaa reagoitua tilanteisiin. Vuoden 2021 aikana yhteistyö työterveyspalveluiden tuottajan kanssa oli tiivistä. Yhteistyössä toteutettiin muutostukea erilaisiin tilanteisiin mm. järjestämällä webinaareja korona-ajan pitkittyessä. Henkilöstölle järjestettiin kevään 2021 aikana neliosainen webinaarisarja, jossa käsiteltiin pandemian pitkittymisen vaikutuksia työkykyyn ja hyvinvointiin, hybridityön haasteita, palautumisen hallintaa ja sen tehostamista poikkeustilanteessa sekä etätöiden ergonomiaa. Lisäksi esihenkilöille järjestettiin neljän webinaarin valmennussarja, jossa tavoitteena oli vahvistaa esihenkilöiden johtamisosaamista ja tarjota työkaluja siirtymisessä työn uuteen normaaliin ja hybridityöhön. Valmennussarja koostui neljästä aiheesta: henkilöjohtaminen, prosessien johtaminen, muutosjohtaminen ja tulosjohtaminen.

Vuoden 2021 aikana tehtiin Taiteiden tiedekunnan, Koulutus- ja kehittämispalveluiden ja Yliopistopainon työpaikkaselvitys sisältäen työpaikkakäynnit ja henkilökunnan työterveystarkastukset. Työterveyslääkäri ja työterveyshoitaja osallistuivat yliopiston työsuojelutoimikunnan ja sisäilmatyöryhmän kokouksiin. Työterveyshuollon palvelut ovat toimineet koko korona-ajan turvallisesti sekä lähiettä etävastaanottona.

## **5 TOIMINTA JA TULOKSET VUONNA 2021**

---

### **5.1. TALOUDEN MÄÄRÄLLISET TAVOITTEET JA TUNNUSLUVUT**

Koronapandemia vaikutti yliopiston talouteen vuonna 2021. Tilikauden aikana syntyi selkeitä kustannussäästöjä mm. matkakustannuksissa. Oletuksena on, että kustannustaso palautuu normaalille tasolle tulossopimuskauden 2021–2024 loppupuolella koronatilanteen helpottaessa.

Hanketoiminta kehittyi myönteisesti. Liikevaihto oli yli 10,3 miljoonaa euroa. Tilikauden 2021 tulos oli 10,5 miljoonaa ylijäämäinen (5,8 miljoonaa euroa vuonna 2020) ja toiminnallinen tulos oli 5,4 miljoonaa euroa ylijäämäinen (2,6 miljoonaa euroa vuonna 2020). Tilikauden ylijäämä sisältää 4,5 miljoonaa euroa sijoitustoiminnan tuottoja sekä 0,6 miljoonaa euroa rahoitustuottoja.

Lapin yliopiston taserakenne on edelleen hyvä, vaikka omavaraisuusaste laski Lapin ammattikorkeakoulun 12 miljoonan euron osakehankintojen myötä vuosina 2016–2017. Perusrahoitus kasvoi 3,0 miljoonaa euroa ja kokonaisliikevaihto 9,2 miljoonaa euroa johtuen mm. LUC-palveluiden liikevoituksesta ja sen myötä noin 4 miljoonaa euroa lisääntyneestä laskutuksesta Lapin ammattikorkeakoululta. Täydentävän rahoituksen osuus vuonna 2021 oli 36,1 %. Vuoden 2021 ylijäämä siirretään edellisten tilikausien ylijäämään.

	2018	2019	2020	2021
<b>Tuotot</b>	50 676 264	51 856 020	53 253 332	62 493 059
<b>Ylijäämä / Alijäämä</b>	-3 048 187	-321 580	5 818 665	10 473 107
<b>Ylijäämän osuus liikevaihdosta</b>	-6,0 %	-0,6 %	10,9 %	16,8 %
<b>Liikevaihdon muutos %</b>	2,9 %	2,3 %	2,7 %	17,4 %
<b>Liikevoitto %</b>	-4,6 %	-3,5 %	4,91 %	8,6 %
<b>Oman pääoman muutos %</b>	1,9 %	-0,8 %	14,8 %	22,9 %
<b>Sijoitustoiminnan tuotto käyvin arvoin %</b>	3,0 %	6,9 %	16,1 %	18,3 %
<b>Quick ratio</b>	3,1	2,7	2,1	3,3
<b>Kassan riittävyys päivissä</b>	106	105	88,5	152,2
<b>Omavaraisuusaste %</b>	71,0 %	70,1 %	72,8 %	76,7 %
<b>Nettovelkaantumisaste</b>	54,7	54,0	46,3	34,8 %
<b>Täydentävä rahoitus</b>	16,1 (31,8 %)	17,7 (34,2 %)	16,3 (30,6 %)	22,5 (36,1 %)

Koronapandemian lisäksi Ukrainan sota vaikuttaa merkittävästi muun muassa hanketoimintaan Venäjän talouspakotteiden muodossa. Tässä vaiheessa on liian aikaista arvioida taloudellista kokonaisvaikutusta toimintaan, mutta suorien pakotevaikutuksien lisäksi välillisiä vaikutuksia ovat inflaation kohoaminen, yhteistyön loppuminen Venäjän suuntaan sekä mahdolliset vaikutukset tulevaan perusrahoituksen kehittymiseen.

Yliopiston toimintaa arvioitiin opetus- ja kulttuuriministeriön ja Lapin yliopiston sopimukseen sisältyvillä määrällisillä seurantaindikaattoreilla.

OKM-LY sopimusindikaattori:	Vertailuluku 2020	Toteuma 2021	Tavoite
Strategisiin valintoihin kohdistuva kilpailtu tutkimusrahoitus	2,6	3,5	2024: 3,1 M€ (vuonna 2019: 2,3 M€)
Ulkomaalaisen opetus- ja tutkimushenkilökunnan määrä	24 htv 8,5 %	24 htv 8,1 %	2022:42 htv/15% 2024:51 htv/18 %
Kv. tutkinto-opiskelijoiden määrä	142	169	2022: 177 2024: 193
Jatkuvan oppimisen opintopisteet	21 000	22 153	2022: 22 500 op 2024: 24 000 op
Lapin yliopiston opiskelijoiden suorittamat opinnot Lapin ammattikorkeakoulun tarjonnasta (ristiopiskelu)	670 op	1 235 op* 1 330 op**	2022: 1 300 op 2024: 2 000 op
Henkilöstön hyvinvointi (kansallinen yliopistokysely)	3,71	3,55	2022: 3,85 2024:3,95
Opiskelijoiden hyvinvointi (kandipalautte)	4,2 ***	3,9 ***	2022:4,3 2024:4,4
<b>LY strategian seurannan indikaattorit:</b>			
Strategisiin valintoihin kohdistuvien vertaisarvioitujen julkaisujen määrä (JUFO taso 1,2,3)	239	254	2022: 260 2024: 300
Strategisiin valintoihin kohdistuva kansainvälinen kilpailtu tutkimusrahoitus	0,8 M€	1,3 M€	2024: 1,1 M€
Opetus ja ohjaus, kandipalautetieto	3,6 ***	3,4 ***	2024: 3,8
Opintojen eteneminen, kandipalautetieto	3,7 ***	3,6 ***	2024: 3,9
Työllistyminen	85% (vuosi 2019)	Ei vielä tiedossa	2024: Vuonna 2022 valmistuneista maisterin tutkinnon suorittaneista on työllisiä 90%

\* Lapin AMK:n tarjonta \*\* Yhteistoteutukset LY ja Lapin AMK

\*\*\* Vuoden 2020 ja 2021 luvut eivät ole keskenään vertailukelpoisia, sillä kandipalautteen asteikko muuttui vuonna 2021.

Yliopiston sisäisten yksiköiden arvioinnissa hyödynnettiin tutkintotavoitteiden lisäksi muita määrällisiä ja laadullisia tavoitteita sopimuskaudelle 2021–2024.

## 5.2. KOULUTUS

LY –sisäisten tulossopimusten määrälliset tavoitteet (pl. tutkintotavoitteet ja strategian seurantaindikaattorit)	Toteuma 2020	Toteuma 2021	Tavoite vuosittain 2021–2024
Tavoiteajassa valmistuneet maisterit	30,3 %	33,4 %	50 %
Vertaisarvioidut tieteelliset julkaisut JUFO-tasoilla 1–3	361	379	495
Kansainvälinen kilpailtu tutkimusrahoitus	1,047 M€	1,620 M€	2,125 €
Muu kilpailtu tutkimusrahoitus	2,324 M€	2,514 M€	4,1 M€
TUKO-opintotarjonta	116 op	118 op	150 op

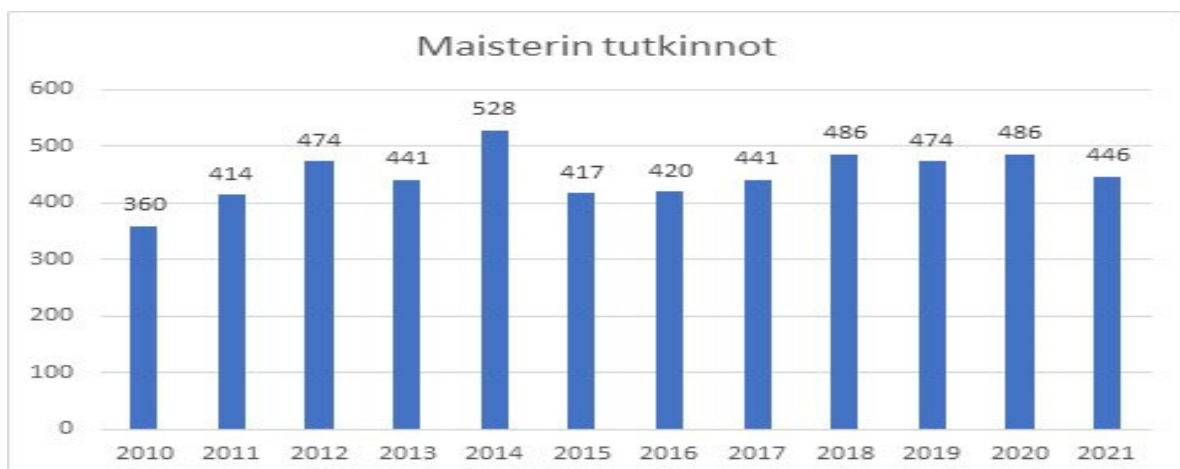
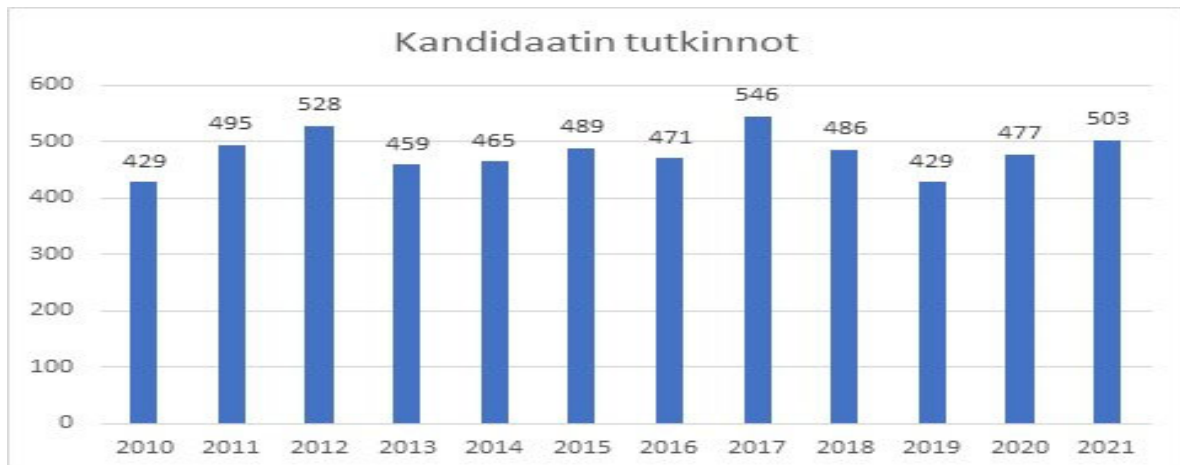
### Perustutkintokoulutus

Lapin yliopistoon haki kevään 2021 yhteishaussa yhteensä 7 851 henkilöä. Heistä ensisijaisia hakijoita oli 2 121. Opiskelupaikan vastaanotti 909 opiskelijaa 1008 yliopistoon hyväksytystä opiskelijasta. Yliopistossa opiskeli yhteensä 4 182 perustutkinto-opiskelijaa. Heistä läsnäolijoita oli 3 990. Perustutkinto-opiskelijoiden kokonaisopintopistekertymä oli 169 725 eli keskimäärin 42,5 opintopistettä läsnä olevaa opiskelijaa kohden. Perustutkinto-opiskelijoiden kaikista opintopistesuorituksista vieraskielisiä suorituksia oli 11 963 opintopistettä eli noin 7 %.

Sopimuskaudella 2021–2024 valtioneuvoston korkeakoulu- ja tiedepoliittisia tavoitteita tukevaa strategiaperusteista rahoitusta kohdennetaan koulutus- ja osaamistason nostamiseen. Lapin yliopiston esittämät strategiaperustaiset koulutuslaajennukset vuosille 2021 ja 2022 lisäsivät opiskelijoiden määrää Lapin yliopistossa syksyllä 2021 alkavissa koulutuksissa 108 aloituspaikalla. Koulutuslaajennukset tulivat oikeustieteiden (35 aloituspaikkaa), taiteiden (30 aloituspaikkaa) ja yhteiskuntatieteiden (43 aloituspaikkaa) tiedekuntiin.

Lapin yliopistossa suoritettiin 503 kandidaatin ja 446 maisterin tutkintoa vuonna 2021.

OKM–LY-sopimuksen tutkintotavoitteet sopimuskaudelle 2021–2024	Toteuma 2021	Tavoite 2021–2024 vuosittain
<b>Ylemmät korkeakoulututkinnot ohjauksen aloittain:</b>	446	518
• Kasvatusalat	91	123
• Taidealat	65	94
• Yhteiskuntatieteet	120	141
• Oikeustieteet	151	138
• Palvelualat (MTI)	16	22
<b>Alemmat korkeakoulututkinnot</b>	503	550



Koronapandemia vaikutti kevään 2021 valintakoejärjestelyihin. Valintakokeet kuitenkin järjestettiin fyysisesti kampuksella ja vuokratiloissa tarkoin turvajärjestelyin onnistuneesti. Yliopistojen opiskelijavalintojen kehittämistä vuosille 2022–2025 suunniteltiin vuoden 2021 aikana. Kehittämistyö myös kytkeytyy Digivisio 2030 -kehittämistoimiin. Kehittämisessä keskitytään alkuvaiheessa valintakokeiden sisällölliseen kehittämiseen ja määrän vähentämiseen. Lapin yliopisto sitoutuu valtakunnalliseen valintakokeiden kehittämiseen. Työskentely aloitettiin syksyllä 2021 tiedekuntien yhteisissä ja erillisissä info-tilaisuuksissa.

Kandipalautekyselyn vastausaktiivisuus oli 100 %. Opiskelijat suhtautuivat myönteisesti opiskeluunsa (68 % hyvin tai erittäin hyvin) ja luottivat kykyynsä menestyä opinnoissa (78 % hyvin tai erittäin hyvin). Vastausten keskiarvot rahoitusmallikysymyksissä (13 kysymystä) vaihtelivat 3,02:n (opintojen suunnittelun ohjaus) ja 3,87:n (voin hyvin yliopistossani) välillä. Huomioitavaa on, että vuoden 2021 kandipalautteessa otettiin käyttöön uusi vastausasteikko.

Toimintavuonna raportoitiin vuonna 2015 valmistuneiden maistereiden uraseurantakyselyn tulokset. Vastanneista maistereista 90 % oli työsuhteessa, heistä 4 % toimi yrittäjänä. Kyselyhetkellä päätyönantajana oli yleisimmin kunta tai kuntayhtymä, joiden palveluksessa työskenteli 47 % vastaajista. Vastaajista 20 % työskenteli yrityksissä. Valtio työllisti 14 % kaikista maistereista ja oikeustieteen maistereista jopa 43 %. Vastanneista 50 % asui Pohjois-Suomen alueella (Lappi & Pohjois-Pohjanmaan maakunnat). Suhteessa eniten Lappiin jäi kasvatustieteen (40 %) maistereita. Muualle Suomeen sijoittuivat erityisesti oikeustieteen (57 %) ja taiteen (56 %) maisterit.

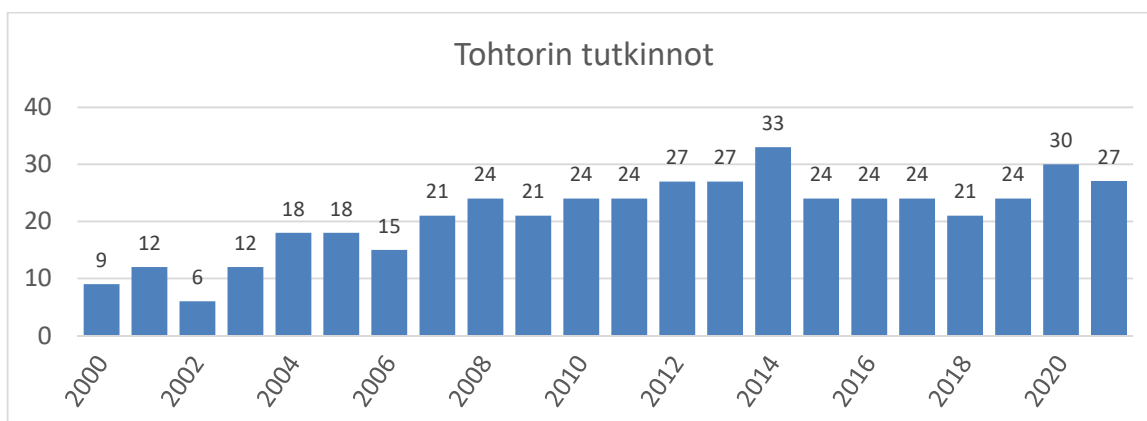
Lapin yliopiston harjoittelukoulussa (HK) oli oppilaita yhteensä 549 ja henkilökuntaa yhteensä 64. Harjoittelukoulun roolia vahvistettiin Lapin peruskoulujen etäoppimis- ja digitaalisen verkoston ytimenä ja koordinoijana sekä pedagogisena kehittämislaboratoriona. HK sitoutui Uudet lukutaidot -kehittämishankkeeseen. Painopisteinä olivat Uudet Lukutaidot -strategian päivittäminen, maakunnallisen yhteistyön koordinointi, oppimisympäristöuudistaminen, yhteistyön vahvistaminen aluehallintoviraston, Rovaniemen kaupungin, yliopiston opettajakoulutuksen, mediakasvatuksen, LUMA-keskus Suomen ja Arktisen keskuksen kanssa.

Matkailualan tutkimus- ja koulutusinstituutin (MTI) uuden tutkintokoulutusmallin (restonomikoulutus ja matkailututkimuksen 120 op) ensimmäinen pilotointivuosi vietiin onnistuneesti läpi. Opetukseen syntyi uusia yhteistyömalleja, jonka tuloksena opiskelumahdollisuudet laajentuivat.

## Tohtorikoulutus

Lapin yliopisto saavutti tohtoritutkintotavoitteet vuonna 2021 (27 tohtoria). Yliopiston sisäisenä tohtoritutkintotavoitteena on 30. Tutkintojen määrä on noin kolminkertaistunut kahden vuosikymmenen aikana.

OKM – LY –sopimuksen tutkintotavoitteet kaudelle 2021 - 2024	Toteuma 2021	Tavoite 2021-2024 vuosittain
<b>Tohtorin tutkinnot:</b>	27	27
<b>Tohtorin tutkinnot, sisäinen tavoite 2021-2024 vuosittain</b>	27	30
• Kasvatusalat	6	9
• Taidealat	12	5
• Yhteiskuntatieteet	7	10
• Oikeustieteet	2	5
• Palvelualat (MTI)	-	1



Lapin yliopisto saavutti tohtoritutkintotavoitteet vuonna 2021 (27 tohtoria). Näistä 9 tutkintoa valmistui temaattisista tohtoriohjelmista ja 18 tieteenalakohtaisesta tohtoriohjelmasta. Yliopiston sisäisenä tohtoritutkintotavoitteena on 30. Tutkintojen määrä on noin kolminkertaistunut kahden vuosikymmenen aikana.

Vuoden alussa aloitti uusi temaattinen, monitieteinen tohtoriohjelma ”Arktisuus muuttuvassa maailmassa”, johon yhdistettiin aiemmat kolme ohjelmaa. Siihen rekrytoitiin ensimmäiset neljä nuorempaa tutkijaa. Haku oli kansainvälinen ja hakemuskäärä oli aiempaa huomattavasti runsaampi. Loppuvuodesta avattiin haettavaksi neljä väitöskirjatutkijan tehtävää. Yliopisto liittyi EUA Council for Doctoral Education (EUA-CDE) -neuvostoon vuoden alusta alkaen.

Uraseurantareportin ([www.ulapland.fi/urasuunnittelu](http://www.ulapland.fi/urasuunnittelu)) mukaan 2016 ja 2017 valmistuneista tohtorialumneista 83 % oli työsuhhteessa, yrittäjänä tai apurahalla. Reilu kolmannes vastaajista asui kyse lyhetkellä Lapissa. Vastaajista 8 % asui ulkomailla.

Työelämäyhteistyötä strategiseen tutkijakoulutukseen -hankkeen tuella vahvistettiin yliopiston tohtorikoulutuksen työelämäyhteistyötä. Vuonna 2021 perustettiin yliopiston työelämäprofessoreiden kanssa yhteinen toimintamalli, käynnistettiin tohtoreiden urakavila ja tarjottiin väitöskirjatutkijoille entistä enemmän mahdollisuuksia ura-ajatteluun heti orientaatiosta alkaen.



## Jatkuva oppiminen

Jatkuvan oppimisen opintopisteitä suoritettiin 22 153, niistä avoimessa yliopistossa 19 947 opintopistettä. Yliopistolla järjestettiin täydennyskoulutuksia yhteensä 40 kpl, koulutuksiin osallistui 1 125 henkilöä. Avoimeen yliopisto-opetukseen osallistui noin 2 000 henkilöä.

Koulutus- ja kehittämisspalvelut –yksikön (KOKE) järjestämän jatkuvan oppimisen koulutuspalveluiden painopistealueita olivat johtaminen, opetus- ja kasvatusala, sosiaaliala ja liiketoimintaosaaminen. Lisäksi yksikkö tuotti uraohjauspalveluja korkeakoulututkinnon suorittaneille työnhakijoille. Liiketoimintaosaamisen kehittämisessä keskeisinä painopistealueina olivat tuotekehityksen ja palvelumuotoilun alueille sijoittuvat koulutuskokonaisuudet.

Koulutusratkaisuja rakennettiin muun muussa äkillisen rakennemuutoksen kohdanneelle Kemi-Tornio alueelle. Alueen työvoimapulaan ja kohtaanto-ongelmaan vastattiin kehittämällä urapalveluja erityisesti korkeakoulututkinnon suorittaneille työnhakijoille. Urapalveluiden kehittämistyötä tehtiin tiiviissä yhteistyössä alueen kuntien ja ELY-keskuksen TE-palveluiden kanssa. Urapalveluiden yhtenä keskeisenä kohderyhmänä olivat korkeakoulututkinnon suorittaneet maahanmuuttajat. Koulutustoiminnan kehittämisen painopisteenä oli työelämälähtöisten pedagogisten menetelmien kehittäminen, jolloin koulutuksellisten tavoitteiden lisäksi toiminnassa korostuivat tki-toiminnalle tyypilliset interventiot.

Avoimia yliopisto-opintoja järjestettiin kaikkien tiedekuntien sekä kielikeskuksen opintotarjonnasta. Avoin yliopisto tarjosi tutkinto-opiskelijoille verkko-opintoina *Akateemiset opiskelutaidot* ja *Akateemiset työelämätaidot* -kurssit sekä suomen- että englanninkielisinä. Avoin yliopisto järjesti tutkinto-opiskelijoille kesälukukauden kieliopinnot intensiiviopetuksena sekä tarjosi tutkinto-opiskelijoille verkko-opintoja. Lukiolle tarjottiin avoimia yliopisto-opintoja ns. kurkistuskursseina tutustumisena yliopisto-opintoihin. Valtakunnallinen OKM -kärkihanke *Toinen reitti yliopistoon* jatkui myös alkuvuonna 2021. Hankkeessa rakennetaan vaihtoehtoisia hakureittejä yliopistoon sekä tehostetaan hakijaohjausta. Lisäksi Avoin yliopisto osallistui *Kolmisuuntaisesta yhteistyömallista voimaa valmistumiseen* -hankkeeseen (KOVA), jossa etsittiin avoimen yliopiston tarjonnasta sopivia opintoja ja laadittiin uusia opintosisältöjä tutkinto-opintonsa keskeyttäneille opiskelijoille. Yliopisto-opintojen markkinointia Lapin ammattikorkeakoulun opiskelijoille ns. LUC-opintoina lisättiin. Opinnot tarjottiin avoimen yliopiston kautta maksutta pääsääntöisesti verkko-opintoina. Suosituimpia opintoja olivat kasvatustieteen perusopinnot, kieliopinnot ja peliopinnot. Avoin yliopisto järjesti marraskuussa yliopistolla valtakunnalliset avoimen korkeakouluopetuksen kehittämispäivät, joille osallistui 100 eri korkeakoulujen edustajaa.

## Koulutuksen kehittäminen

Lapin yliopisto oli aktiivisesti mukana valtakunnallisessa Digivisio2030 -hankkeessa suomalaisten yliopistojen ja ammattikorkeakoulujen kanssa vuonna 2021. Digivisio 2030 on kaikkien Suomen korkeakoulujen yhteinen hanke, joka avaa oppimisen kansalliset tietovarannot yksilön ja yhteiskunnan käyttöön.

Vuonna 2021 käynnistettiin reaaliaikaisen etäopetusjärjestelmän muutoksen projekti. Eri vaihtoehtojen vertailussa hyödynnettiin myös keväällä 2021 Lapin yliopiston ja ammattikorkeakoulun opetushenkilöstön ja opiskelijoiden keskuudesta kerättyä aineistoa etäopetusjärjestelmän välttämättömistä ja toivotuista ominaisuuksista. Adobe Connectin korvaavat Funet Miitti (Zoom) ja Funet Etuubi (Kaltura) -palvelut kevään 2022 aikana.

Peppi-opintotietojärjestelmä otettiin käyttöön syksyllä 2021.

Strategian mahdollistajien *Study+ -kehittämishojelman* toimenpiteitä olivat:

- Etäopetusvälineiden hyödyntämistä tuettiin muun muassa Lapin yliopiston ja ammattikorkeakoulun yhteisillä DigiPeda-tunneilla.
- Lapin yliopiston opettajatuutorointimallia kehitettiin opetuksen johto- ja kehittämisryhmässä koko yliopiston yhteiseksi toimintamalliksi opiskelijoiden ja tiedekuntien kokemusten ja palautteiden perusteella vuoden 2021 ajan. Uudistettu OmaOpettaja -malli otetaan käyttöön vuonna 2022.
- Korkeakoulukonsernin yhteisen opetustarjonnan suunnittelua ja kehittämistä jatkettiin tavoitteena lisätä ristiinopiskelun mahdollisuuksia, joustavia opintopolkuja ja kehittää yhteistä jatkuvan oppimisen tarjontaa. Uusien opintojaksojen ja -kokonaisuuksien kehittämiseksi avattiin loppuvuodesta 2021 yhteinen rahoitushaku molempien korkeakoulujen opetushenkilöstölle. Lisäksi rakennettiin muun muassa saamen kielen opintoja (saamen kielen alkeet sekä saamen kielen sivuaine saamenkielisille).
- Jatkuvan oppimisen toimintamalli viimeisteltiin ja jatkuvan oppimisen palvelut kuvattiin uudistuneilla verkkosivuilla.
- Käynnistettiin strateginen Tulevaisuuden tutkintokoulutus -skenaariotyöskentely. Työskentelyssä tähdätään uusien, tulevaisuuteen suuntaavien tutkintokoulutusten suunnitteluun ja toteutukseen yhteistyössä pitemmällä aikavälillä.
- Kieli- ja viestintäyhteistyön kehittäminen LUC-tasoisena aloitettiin vuoden 2020 skenaariotyöskentelyn suuntaisesti.

Strategian mahdollistajien *Global+ -kehittämishojelman* toimenpiteitä olivat:

- Yliopisto perusti verkostomaisen Master School Laplandin (MSU) vahvistamaan kansainvälistä tutkintokoulutusta ja lisäämään kansainvälisten tutkinto-opiskelijoiden määrää. Kevätlukukaudella 2021 toteutettu suunnittelutyö toimi erinomaisena esimerkkinä siitä, miten fasilitoiduissa työpajoissa jaettiin kokemuksia kansainvälisen opetuksen ja koulutuksen kehittämisen teemoista ja tunnistettiin yhteisiä tarpeita.
- Rekrytoitiin kansainvälisen opiskelijarekrytoinnin suunnittelija LUC-palveluihin.
- Yliopisto isännöi Future is Made in Finland -kansainvälisten opiskelijoiden rekrytointitapahtuman.
- Kehitettiin Suomi Stipendi -apurahajärjestelmä, jonka piirissä ensimmäiset opiskelijat aloittavat vuonna 2022.

Strategian mahdollistajien *Work+ -kehittämishojelman* toimenpiteitä olivat:

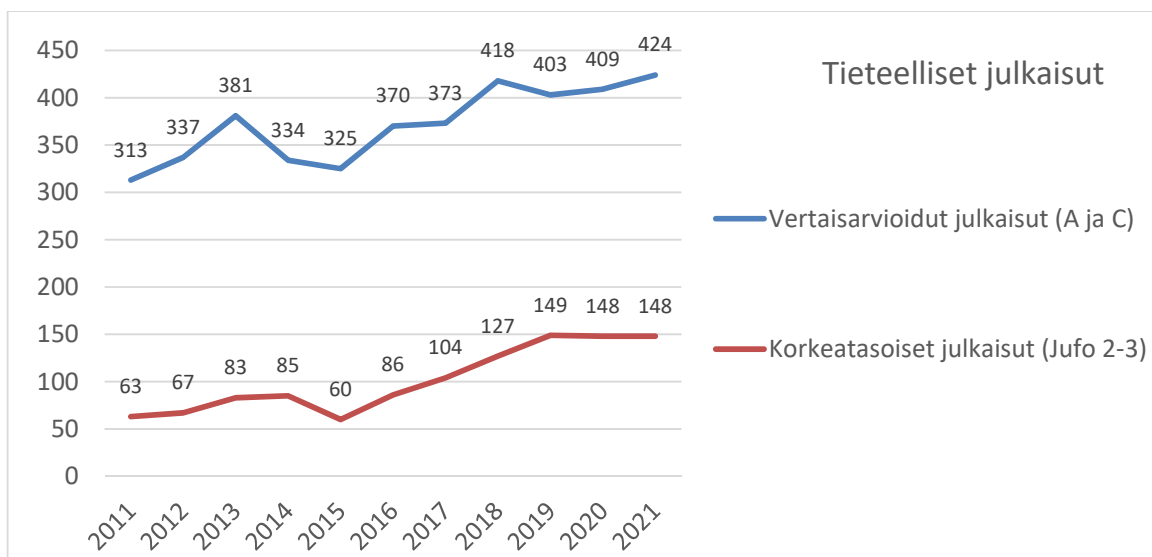
- Opiskelijoiden opiskelukykyä ja opintojen etenemistä seurattiin tiiviisti hyvinvointityöryhmässä ja opetuksen johto- ja kehittämisryhmässä hyviä käytänteitä ja yhteisiä ratkaisuja hakien.
- LUC Opetus- ja oppimispalveluiden henkilöstön tehtäviä täsmennettiin ja hyvinvointi- ja ohjauspalveluita kehitettiin ratkaisukeskeisesti, opiskelijan tarpeista lähtien sekä yhteistyössä opiskelijaedustajien kanssa.

- Opiskelijahyvinvointiin kohdistuvia erillisrahoituksia haettiin ja saatiin onnistuneesti vuoden 2021 aikana (mm. OKM:n erityisavustus korkeakouluopiskelijoiden hyvinvoinnin, yhteisöllisyyden ja opintoihin kiinnittymisen tukemiseen sekä ESR-rahoitus Korkeakouluopiskelijoiden digitaidot+ -hankkeeseen).

### 5.3. TUTKIMUS, KEHITTÄMIS- JA INNOVAATIOTOIMINTA

Vuonna 2021 käynnissä oli Suomen Akatemian rahoittamia profiloitumistoimia viidellä eri profiloitumisalueella: *Arktiset oikeudet ja luonnonvarat*, *Arktiset alkuperäiskansat*, *Vastuullinen matkailusuunnittelu*, *Hyvinvointioikeus* sekä *Pohjoinen politiikka ja hallinto*, jonka rahoituskausi tuli päätökseen. Muiden profiloitumisalueiden osalta edelleen käynnissä olevilla toimilla tavoitellaan tutkimuksen laadun vahvistamista esimerkiksi tukemalla tieteellisesti korkeatasoista kansainvälistä ja kansallista yhteistyötä. Toimien odotetaan johtavan muun muassa kilpaillun rahoituksen määrän kasvuun sekä korkeatasoisiin julkaisuihin.

Osana yliopiston strategian toimeenpanosuunnitelmaa Lapin yliopiston hallitus päätti kohdentaa 1,25 M€ rahoitusta tutkimuksen strategisia valintoja vahvistaviin tutkimushankkeisiin. Avoimessa haussa saatiin 14 hakemusta, joista ulkopuolisen arvioinnin perusteella rahoitetaan yhteensä viisi tutkimussuunnitelmaa. Myönnetty rahoitus ajoittuu vuosille 2022–2024.



Lapin yliopistossa tuotettujen vertaisarvioitujen julkaisujen (A ja C) kokonaismäärä (424 kpl) kasvoi jonkin verran edelliseen vuoteen verrattuna. Korkeatasoisten (Jufo-taso 2–3) vertaisarvioitujen tieteellisten julkaisujen määrä (148 kpl) pysyi ennallaan vuoteen 2020 verrattuna. Vuoden 2021 vertaisarvioituista tieteellisistä julkaisuista 53 % oli avoimesti saatavilla.

Lapin yliopiston rahoitushakemusten määrä laski hieman edellisvuodesta johtuen EU ohjelmakauden vaihtumisesta, mutta hyväksytyjen hakemusten ja myönnetyn hankerahoituksen määrä pysyi edellisvuosien tasolla. Hankerahoituksen hakemisessa painottui EU Horisontti ohjelma (26 hakemusta). Vuonna 2021 lähetettiin yhteensä 155 hankehakemusta (vuonna 2020 185), joista 79 suunnattiin erilaisiin kilpaillun tutkimusrahoituksen hakuihin.

Yliopisto menestyi EU:n Horisontti 2020 -ohjelman hankerahoituksen hakemisessa erittäin hyvin. Suomalaisyliopistojen keskimääräinen onnistumisprosentti hakemuksissa oli vajaa 13 %, kun taas Lapin yliopiston onnistumisprosentti koko ohjelmakaudella oli 16,9 %. Yhteiskunnalliset haasteet -pilarin osalta Lapin yliopiston onnistuminen hauissa oli monitieteisistä yliopistoista selkeästi vahvin (24,2 %).

Hanketoiminta oli vilkasta, käynnissä oli yhteensä 295 hanketta. Hankerahoituksen käytön kokonaismäärä oli yhteensä 10,3 miljoonaa euroa. Covid-19 pandemiaan liittyvien rajoitusten vuoksi hankkeiden toteutus ja uusien aloitus on hidastunut eikä myönnettyjä rahoituksia pystytty käyttämään täysimääräisesti. Hankkeiden toteutukseen haettiin jatkoaikoja.

Lapin korkeakoulukonsernin ihmistieteiden eettinen toimikunta vastaanotti 6 lausuntopyyntöä. Lapin yliopistossa käsiteltiin vuonna 2021 HTK-prosessissa neljää eri tapausta. Vuoden 2021 aikana tehtiin epäilyistä hyvän tieteellisen käytännön loukkauksista kaksi uutta ilmoitusta.

### **Tutkimuksen kehittäminen**

- TKI-palvelut järjesti useita koulutustilaisuuksia liittyen Horisontti Eurooppa ohjelmaan ja sen mahdollisuuksiin.
- Brysseliin kohdistuvaan tiedonhankintaan ja edunvalvontaan tehtiin yhteistyötä FU-NIBRUN:in (LY, OY, ISY, HY, TY, LUT ja TaY) ja FinnArman kanssa.
- Yhteistyötä vahvistettiin Itä- ja Pohjois-Suomen EU-toimiston ja Horisontti Eurooppa -ohjelman kansallisten yhteyshenkilöiden kanssa.
- Lapin maakunnallinen tutkimuksen, kehittämisen ja innovaatiotoiminnan osaamiskeskitymä Arctic Smartness RDI Excellence (ASR) käynnisti toimintansa sopimus pohjaisesti. Sopiajapuolet (Lapin yliopisto, Luonnonvarakeskus, Geologian tutkimuskeskus ja Lapin ammattikorkeakoulu)
- Yliopisto valmisteli konsernitasoisesti liittymistä eurooppalaiseen yliopistoallianssiin (AcrosEU), joka hakee EU-rahoitusta vuonna 2022.
- Asetettiin työryhmä, jonka tehtävänä on määritellä ja kuvata tutkijan/TKI-toimijan palvelupolku, joka tunnistaa tarvittavat palvelut ja niiden tuottajat.
- Saamelaisia koskevan tutkimuksen eettisten periaatteiden laatiminen jatkui työryhmässä, jota Lapin yliopisto koordinoi.

### **5.4. TAITEELLINEN TOIMINTA**

Poikkeusajasta huolimatta yliopiston henkilökunnan taiteellinen toiminta oli erittäin aktiivista. Taidejulkaisuja toteutettiin 170. Yliopiston hallinnassa olevissa gallerioissa (11 kpl) pidettiin yhteensä 126 näyttelyä. Vuosittaiseen taiteiden tiedekunnan henkilökunnan näyttelyyn osallistui tiedekunnasta 23 taiteilijaa. Lapin yliopiston ja Wihurin rahaston yhteistyönä yliopiston taiteilija-ateljeessa

työskenteli kevään aikana jo 50. vieraileva taiteilija. Opiskelijat ja henkilökunta saivat sekä kotimaisia että kansainvälisiä tunnustuksia ja palkintoja kilpailuissa.

Taiteellista toimintaa toteutettiin aiempaa enemmän ja monimuotoisemmin verkkojulkaisuina. Kansainvälistä taiteellista toimintaa poikkeusaika rajoitti. Suomen ulkopuolella henkilökunnan näytteilyitä oli Venäjällä, Islannissa ja Maltalla.

Osana Lapin yliopistossa Kansallisen koulutuksen arviointikeskuksen (Karvi) toteuttamaa auditointia taiteiden tiedekunta tarkensi ja kehitti taiteellisen toiminnan laadunarviointia.

## **5.5. YHTEISKUNNALLINEN VUOROVAIKUTUS JA VAIKUTTAVUUS**

### **Strategiset verkostot**

Uutena toimintana vuonna 2021 käynnistyivät globaalipilotit, joiden toimeenpano on kirjattu OKM:n ja yliopiston väliseen tulossopimukseen. Lapin yliopisto osallistui Kiinaan, Afrikaan, USA:an ja Intiaan liittyvien globaalipilottien (2) toimintaan. Toimintavuoden aikana pilotit keskittyivät paikallisten ja kansallisten yhteistyöverkostojen perustamiseen ja toiminnan suunnitteluun.

Lapin yliopisto ja UArctic ry allekirjoittivat organisaatioiden välisen yhteistyösopimuksen UArctic-sihteeristöstä Lapin yliopistossa vuoteen 2032 asti. UArctic-sihteeristö on nyt Suomen ainoa pysyvä arktinen sihteeristö, ja on kiinteä osa Lapin yliopiston arktista tehtävää. UArcticin 20-vuotista taivalta juhlittiin yliopiston avajaisten yhteydessä. Vuonna 2021 UArcticin jäsenmäärä nousi 226 organisaatioon. UArctic verkostoon hyväksyttiin temaattinen verkosto, Critical Arctic Studies, jossa Lapin yliopistolla on keskeinen rooli.

Lapin yliopiston kansainvälinen verkostokumppanuus Arctic Five (Oulun, Luulajan teknillisen, Uumajan ja Norjan Arktisen (Tromssa) yliopistot) yhteistyö syventyi hyväksytyin johtosäännön (Bylaws), strategian toteutussuunnitelman ja niiden mukaisen operatiivisen toiminnan uudelleen organisoitumisen myötä vuonna 2021. Lapin yliopisto vastaa kiertävän Arctic Five sihteeristön ylläpidosta sekä toiminnan koordinoinnista ja kehittämisestä vuosina 2021 ja 2022. Lapin yliopisto solmi yhteistyösopimuksen Yhdysvaltain suurlähetystön kanssa American Arctic Connection- yhteistyöstä ja yhteistyön aikana American Arctic Space avattiin.

Vuonna 2021 Arktinen keskus osallistui yhteistyökumppanina sekä Suomen uuden arktisen politiikan strategian että Euroopan unionin uuden arktisen tiedonannon valmisteluun. Arktisen keskuksen asiantuntijuutta käytettiin valtioneuvoston ulko- ja turvallisuuspoliittisen selonteon ja puolustusselonteon valmistelussa. Viides Rovaniemi Arctic Spirit -konferenssi järjestettiin hybridinä marraskuussa 2021, johon osallistui noin 300 henkilöä. Konferenssin teema kytkeytyi Suomen puheenjohtajuuteen Barentsin euroarktisessa neuvostossa.

OKM:n ja Lapin yliopiston väliseen sopimukseen perustuu myös alueellinen Talent Boost ja Talent HUB -verkostoyhteistyö, joka käynnistyi vuonna 2021. Yhteistyössä keskitytään kansainvälisten osajien integroitumiseen, työelämäyhteistyön kehittämiseen sekä kansainväliseen alumnitoimintaan.

Yliopisto oli mukana käynnistämässä muiden suomalaisten korkeakoulujen kanssa European Digital Innovation Hub – aloitetta, teemana terveydenhuolto ja hyvinvointi. Hankkeen koordinaattorina toimii

Jyväskylän kaupunki. EU:n Digitaali-innovaatiokeskittymät toimivat digi-investointeja sekä erityisesti pk-yritysten digitalisaatiota vauhdittavina palvelukeskuksina.

### **YVV toiminnan kehittäminen**

- Valmisteltiin Lapin yliopiston kolmea UArctic Chair –roolia ja kahta Artic Five Chair-roolia. Chairit tukevat tutkimusta ja koulutusta.
- Saamelaisalueen koulutuskeskuksen, Oulun yliopiston ja Lapin yliopiston välistä sopimusta saamelaisuuskulttuurin liittyvästä yhteistyöstä päivitettiin.
- Yliopisto jatkoi yhteistyötä Rovaniemen kaupungin, Lapin liiton, Lapin ELY -keskuksen ja Lapin AMK:n välillä kehittäen yhteistä Innovaatiotoiminnan ekosysteemiä. Ekosysteemisopimuksen painopistealueeksi alueella valittiin arktinen matkailu sekä tulevaisuuden hyvinvointipalvelut ja etäisyyksien hallinta.
- Alumnit olivat Lapin yliopiston tiedekuntien toiminnassa monipuolisesti mukana. Alumnitoiminnan ohjausryhmä päivitti alumnitoimintasuunnitelman vuosille 2021–2024. Suunnitelma täsmentää toiminnan tavoitteita, vastuita ja raportointia sekä laadunhallintaa. Alumnirekisterissä on yli 1500 alumnia.
- Lapin yliopisto sai OKM:n rahoitusta Oulun yliopiston Kajaanin yliopistokeskuksen kanssa tehtävään yhteistyöhön, jossa kehitetään alueellista jatkuvan oppimisen toimintamallia kasvatusalustoilla.

## **6 LAPIN KORKEAKOULUKONSERNI**

---

Lapin korkeakoulukonsernin kehityksessä siirryttiin 1.1.2021 toteutuneen, 79:ää Lapin ammattikorkeakoulun hallinto- ja tukipalvelun työntekijää koskeneen liikkeenluovutuksen myötä uuteen vaiheeseen. LUC Palvelut on tuottanut vuoden 2021 alusta noin 260 asiantuntijan voimin korkeakoulujen tarvitsemat hallinto- ja henkilöstöpalvelut, opetus- ja oppimispalvelut, talous- ja kiinteistöpalvelut, TKI-tukipalvelut, suunnittelu- ja viestintäpalvelut sekä tieto- ja digipalvelut. LUC Palveluiden organisoituminen ja kehittäminen jatkui koko vuoden 2021 ajan. Kaikille LUC Palveluissa työskenteleville suoritettiin yliopiston palkkajärjestelmän mukainen tehtävän vaatavuuden määrittely. Lisäksi Lapin ammattikorkeakoulusta siirtyneiden työntekijöiden suoriutumista arvioitiin vuoden lopulla.

Korkeakoulujen yhteisen strategian toimeenpanoa jatkettiin myös korkeakoulujen yhteistyöllä. Yhteisiä toimenpiteitä suunniteltiin ja käynnistettiin sekä strategisten valintojen että strategian toteutumisista tukevien mahdollistajaohjelmien osalta.

- Korkeakoulujen yhteistyötä koulutuksen strategisessa kehittämisessä tuettiin korkeakoulujen johdon yhteisellä skenaariotyöskentelyllä (Tulevaisuuden tutkintokoulutus).
- Valmisteltiin LUC palveluiden palvelusopimusta.
- Käynnistettiin MTI:n uuden johtajan rekrytointiprosessi, instituutin johtamismallin arviointi sekä vaihtoehtoisten johtamisjärjestelmien valmistelu.
- MTI toimintaa vahvistettiin 1.9.2021 aloittaneella työelämäprofessorilla.

Lapin ammattikorkeakoulu Oy:n hallituksessa yliopiston edustajina jatkoivat rehtori Antti Syväjärvi (hallituksen puheenjohtaja), vararehtori Satu Uusiautti ja suunnittelujohtaja Jorma Puuronen.

## 7 RISKIT JA NIIDEN HALLINTA

---

Yliopistojen perustehtävissä on käynnissä kansallisen koulutusjärjestelmän rakenteisiin ja koulutusvastuihin sekä toisaalta tehtävien kansainvälistymiseen liittyviä haasteita ja mahdollisuuksia. Vastaavasti tutkimus-, kehitys- ja innovaatiotoimintaan liittyy paljon sekä sisältöpainotusten että rahoitusinstrumenttien uudistuksia. Keskeisimmät riskit useiden muutosvoimien ohessa liittyvät kykyyn olla oman perustoiminnan kehittäjä ja uudistaja sekä ketteryteen toimia tulevaisuuden yliopistona. Tiivistetysti opetuksen ja tutkimuksen keskeinen riski on siinä, kuinka yliopisto kykenee huolehtimaan perustoiminnan tuloksellisuudestaan ja sitä suhteellisesti parantamaan.

Globaalit haasteet, kuten pandemiat ja sodat, luovat Suomeen merkittäviä kansantaloudellisia haasteita, joilla on heijasteensa Lapin yliopiston toimintaan ja esimerkiksi yliopistoyhteisön jäseniin. Monet mainitut haasteet ovat olleet pidempään läsnä ja osa niistä voi syventyä. Perustehtävien aktiivisen hoidon lisäksi tarvitaan vetovoiman, pitovoiman ja niiden osaltaan tuottaman elinvoimatekijöiden huomiointia. Yhä ilmeisempää on, että vaaditaan yliopiston opetuksen ja tutkimuksen hienosäätöä, suuntaamista ja päivittämistä tai jopa uusia ratkaisuja. Jatkuva oppiminen, tutkintotavoitteet ja koulutusvastuut edellyttävät sisältö- ja toteutus uudistusta, sekä varsin usein poisoppimista aikaisemmista käytännöistä. Vastaavasti muutokset tutkimuksessa, tutkimusinfraissa ja tutkimuksen tekemisen konsortiotavoissa haastavat.

Lapin yliopisto on perinteisesti ollut vahva koulutuksessa. Koulutusjärjestelmän tulevaisuusvaihtoehdot, jatkuvan oppimisen kehittäminen sekä omien vahvuuksien löytäminen ovat esimerkkejä koulutushaasteista. Koulutuksen riskihallinta edellyttää tulevaisuuteen suuntautuvia, kehittyviin työvoimatarpeisiin vastaavia sekä strategiaperusteisia valintoja, jolloin haasteena on kyky uusiutua ja kehittää opetusta, eli ikään kuin sanoittaa uudelleen tiede- ja taideperustaista koulutusta muuttuvassa kehityksessä. Riskinä yhä on kyky uusina opetusta sekä saavuttaa vetovoimaisia hakukohteita ja toisaalta saavuttaa tutkintotavoitteet. Riskinhallinta edellyttää samanaikaisesti koulutuksen vetovoimatekijöiden tiedostamista, opiskelun ja valmistumisen jouhevuutta, laadukkaan koulutuksen varmistamisesta sekä kansainvälisyyden lisäämistä.

Tutkimuksessa kilpailu rahoituksesta kasvaa koko ajan. Haasteena on tutkimuksen ja sen rahoittamisen kasvava organisaatio-, ohjelma- ja strategiakeskeisyys, jolloin tutkimusta toteutetaan ja haetaan usein konsortioissa. Tutkijalähtöinen, tai niin sanottu vapaa tutkimus, on edelleen vähentymässä. Lapin yliopiston riskinä on kyky vastata tähän trendiin ja erityisesti kansainvälisen kilpaillun tutkimusrahoituksen saamiseen. Tutkimusintensiivisyys tulee saada paremmin läpi yliopiston, koska muutoin riskinä yhä edelleen on kansainvälisen tutkimuksen jääminen muutamien kymmenien tutkijoiden ydintehtäväksi.

Opetuksen ja tutkimuksen riskejä pyritään hallitsemaan toteuttamalla koulutusta suuremmissa tutkinto-ohjelmissa, hyödyntämällä digitalisaation mahdollisuuksia, edistämällä kansainvälistä maisterikoulua, ylittämällä perinteisiä yksikkörajoja yhteistoiminnan mahdollistamiseksi, parantamalla opetus- ja tutkimusviestintää ja järjestäytymällä kypsyneemmin tutkimusryhmiin. Lisäksi tulee pyrkiä investoimaan riittävät resurssit perustoimintaan, vahvistaa kansainvälisen tutkimusrahoituksen hakuosaamista ja jatkokehittää TKI-palveluita. On myös arvioitava tutkimuksen sisältöä ja laatua sekä kehitettävä lisää tutkimusta tukevia järjestelmiä ja käytänteitä.

Perustehtävien riskien hallintaan liittyy edelleen se, että varmistetaan taloudellista kantokykyä johtamisella ja johtamisjärjestelmän kehittämisellä sekä kulujen hallinnalla. Riskien hallintaa edistetään muun muassa opetuksen johto- ja kehittämistyöryhmässä sekä tutkimuksen kehittämistyöryh-

mässä. Lisäksi yliopiston tulisi saavuttaa konserniyhteistyölle asetetut sisällölliset tavoitteensa opetuksen ja tutkimuksen alueilla, ettei konserniyhteistyö jää vain palveluiden tasolle. Keskeiset kansalliset ja kansainväliset kumppanuudet korostuvat.

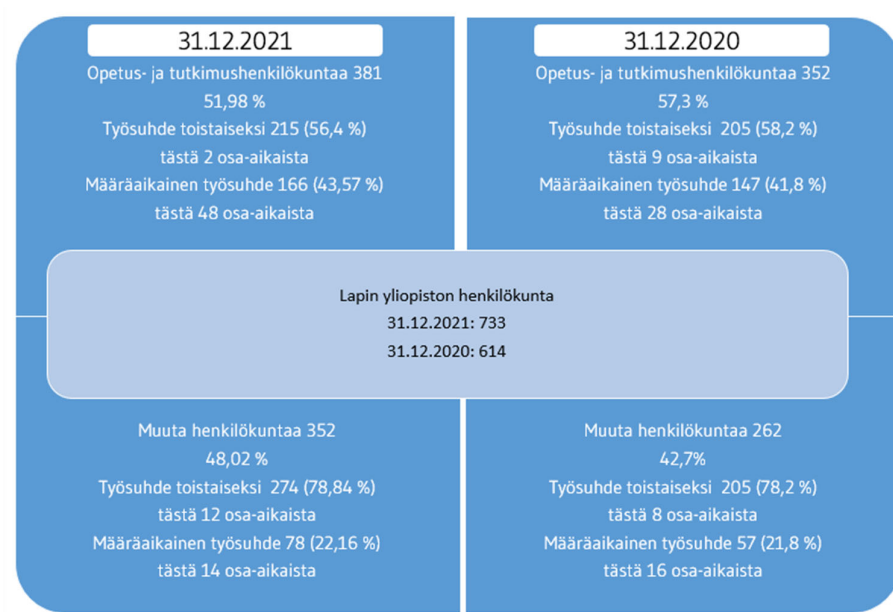
Hybridiyliopisto luo opiskeluun ja työntekoon enemmän ajasta ja paikasta riippumattomia elementtejä. Hybridin mahdollisuudet ja uhat ovat samanaikaisesti kansallisia ja kansainvälisiä. Hybridiyliopiston synnyttämät riskit ovat toiminnallisia ja sisällöllisiä, näihin aktiivisesti tarttumalla luodaan parhaat edellytykset toteuttaa opintoja ja tutkimusta sekä olla saavutettavissa oleva mielenkiintoinen yliopistokohde. Kampuspainotteinen toiminta on arvokasta yliopistoyhteisön toimivuuden ja hyvinvoinnin kannalta. Riskinä on, että digitaaliseen kanavaan ei voi tuottaa riittävän mielenkiintoisia ja profiililtaan myönteisesti erottuvia vaihtoehtoja sekä toisaalta jääminen sivustaseuraajan rooliin. Lapin yliopiston tulee huolehtia opetus- ja tutkimussisältöjen luontaisesta soveltuvuudesta hybridiyliopiston toimintaan sekä ketteryydestä ottaa haltuun ja toimia muutoksellisessa toimintaympäristössä. Operatiivisten tulosten pysyminen paikallaan tai suhteellinen heikentyminen voivat johtaa negatiiviseen kierteseen.

Globaalit koettelemukset voivat tulla maksettavaksi etenkin inhimillisestä näkökulmasta. Näiden koettelemusten riski on erityisesti henkinen, mikä vaikuttaa opintojen ja toisaalta yliopistotyön tuotoksellisuuteen. Riskien hallintaan liittyvät konkreettiset hyvinvointia palvelevat toimet, kuten erilaiset hyvinvointia tukevat hankkeet ja monipaikkatyökäytänteet. Riskinhallintatoimena on huolehdittava konserniyhteistyön avoimesta ja yhteisöllisestä etenemisestä, jotta tehdyt valinnat alkavat tuottaa paitsi sisällöllisen palveluhyödyn perustehtävään niin myös kustannustehokkuutta.

Sijoitustoiminnassa tulee olla, sijoitusstrategian mukaisesti, aktiivista seurantaa ja toimenpiteitä, joilla vastuullinen ja maltillinen tuotto-odotus voi toteutua. Sijoitus- ja liiketoiminnan tuottoja tulee ohjata aikaisempaa aktiivisemmin myös perustehtävien tukemiseen investointikartan mukaisesti.



## LIITE



	2018		2019		2020		2021	
	OPTU	MUU	OPTU	MUU	OPTU	MUU	OPTU	MUU
<b>Kasvatustieteiden tiedekunta</b>	47,29	13,38	46,84	12,85	46,69	11,58	39,87	5,7
<b>Oikeustieteiden tiedekunta</b>	42,4	8,03	35,63	7,14	35,83	6,42	38,84	0,33
<b>Taiteiden tiedekunta</b>	59,75	14,02	56,24	14,9	58,81	15,25	62,26	9,14
<b>Yhteiskuntatieteiden tiedekunta</b>	82,14	12,71	76,17	13,07	72,69	13,27	72,53	9,43
<b>MTI</b>	11,21	1,07	13,56	2,45	12,81	3,1	13,56	2,56
<b>Arktinen keskus</b>	40,56	20,95	32,17	20,12	28,19	17,91	30,92	16,51
<b>Kielikeskus</b>	20	3,4	20,13	3,99	19,79	4	19,94	2
<b>Harjoittelukoulu</b>	34,89	7,36	44,6	7,53	46,63	7,9	45,92	9,07
<b>Avoin yliopisto</b>	0	4,88	0	4,39	0	4		
<b>Koulutus- ja kehittämisspalvelut</b>	0	13,23	0	14,49	0	15	0	18,84
<b>Kirjasto</b>	0	35,19	0	31,25	0	30,19		
<b>Hallintoyksikkö</b>	1,1	121,46	1	134,34	2	125,37		3,8
<b>LUC-palvelut</b>							1,88	250,15

Henkilötyövuodet yksiköittäin, pl. laskennallinen tuntiopetus

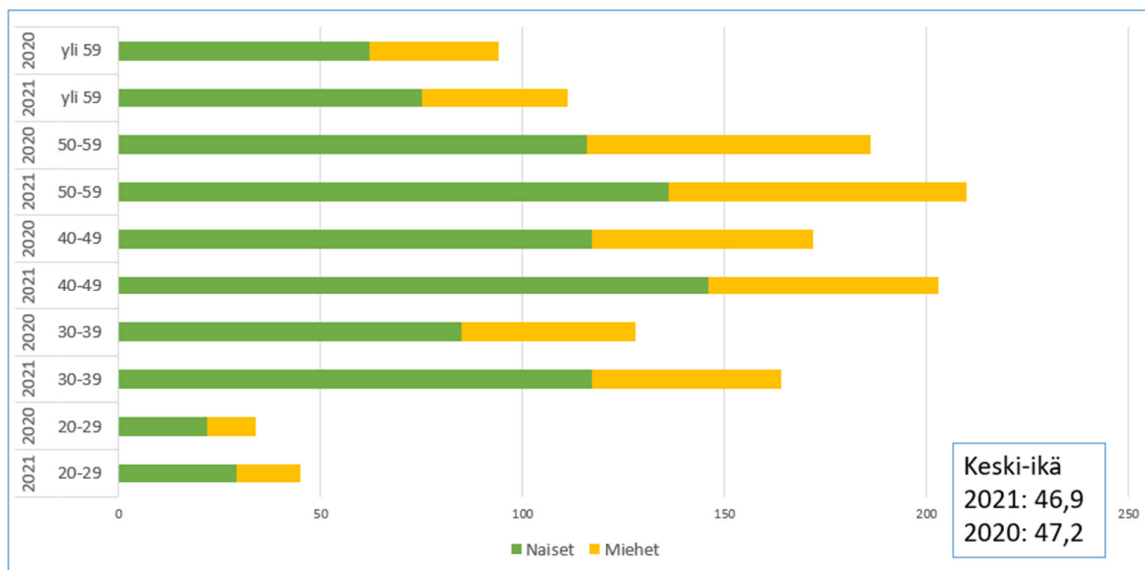
Henkilötyövuodet henkilöryhmittäin pl. laskennallinen opetus

	2017	2018	2019	2020	2021
<b>Professorit</b>	47,7	47,3	47,4	47,19	48,71
<b>Tutkimusjohtajat, johtajat</b>	2,8	3,0	2,2	3,48	3,33
<b>Apulaisprofessorit</b>	9,2	9,3	10,9	9,75	8,34
<b>Yliopistonlehtorit</b>	66,5	71,6	71	75,68	74,92
<b>Lehtorit, HK:n rehtori</b>	52,3	52,7	53,4	53,61	51,86
<b>Yliopisto-opettajat</b>	48,1	48,4	44,6	46,22	45,55
<b>Päätöimiset tuntiopettajat</b>	1,4	1,6	4,6	6,18	5,55
<b>Akatemiatutkijat</b>	0,34	0,0	0	0	0
<b>Tutkijatohtorit, tutkimus- pääll.</b>	24,2	25,6	21,7	19,49	23,73
<b>Yliopistotutkijat</b>	11,08	12,7	14,8	16,16	19,54
<b>Tutkijat, nuoremmat tutki- jat</b>	57,96	61,4	47,1	40,12	40,45
<b>Tutkimusassistentit, tutk.avust.</b>	7,17	5,8	6,4	4,26	3,75
<b>ATK-henkilöstö</b>	21,9	21,9	37,9	36,42	36,44
<b>Kirjastohenkilöstö</b>	21,7	32,8	31,3	30,19	28,23
<b>Huoltohenkilöstö</b>	16,5	16,8	15,4	14,24	19,18
<b>Hallintohenkilöstö</b>	68	65,0	59,7	55,48	87,13
<b>Op-tu-tukihenkilöstö</b>	86,7	89,2	84,8	85,51	124,94
<b>Muu henkilöstö</b>	34,6	30,1	37,4	32,16	31,62

**Opetus- ja tutkimushenkilökunta tutkijanuravaiheittain vuosina 2021 ja 2020 (ei sis. HK ja sivutoiminen tuntiopetus)**

		I porras	II porras	III porras	IV porras	Yhteensä
2021	KTK	10,7	12,1	13,1	4	39,9
2020		14,1	18,5	10,1	4,0	46,7
2021	OTK	14,2	10,1	3,7	10,8	38,8
2020		14,4	7,4	4,4	9,6	35,8
2021	TTK	38,3	12,6	3,4	8,0	62,3
2020		36,7	10,2	3,0	9,0	58,8
2021	YTK	22	18,8	18,8	12,9	72,5
2020		21,8	21,1	17,8	12,0	72,7
2021	MTI	4,3	4,9	1,8	2,6	13,6
2020		3,6	5,3	0,9	3,0	12,8
2021	AK	7	7,6	9,3	7	30,9
2020		6,3	4,7	11,1	6,2	28,2
2021	KIKE	17,9	2	0	0	19,9
2020		17,8	2,0	0	0	19,8
2021	MUUT	1	1			2
2020		0,0	1	0	1	2,0

**Henkilökunnan ikä- ja sukupuolirakenne vuonna 2021 (2020)**



### Sairauslomat ja tapaturmat 2021 (2020)

	Opet/tutk.	Muut
•Sairauspoissaoloja, lkm	158 (80)	427 (257)
•Sairauslomalla olleiden henkilöiden lkm	79 (60)	171 (129)
•Sairauslomapäivien lukumäärä	2674 (2034)	4562 (2111)
• Yli 10 pv sairauslomat päivinä	2367 (1823)	3708 (1505)
• Yli 10 pv:n sairauslomalla olleita henkilöitä	27 (24)	48 (28)
•Yli 10 pv:n sairauslomalla olleiden %-osuus henkilökunnan lukumäärästä	7,1 % (6,8%)	13,6%(10,6%)

- Työmatkatapaturmia yhteensä 4 tapausta (v. 2020: 6 tapausta)
- Työtapaturmia yhteensä 5 tapausta (v. 2019: 9 tapausta)
- Ammattitauti 1 tapaus

### Eläkkeet, työvapaat 2021 (2020)

- Osa-aika-, osatyökyvyttömyys- tai määräaikaisella työkyvyttömyyseläkkeellä oli vuoden 2021 aikana 5 henkilöä, (5)
- Hoitovapaalla oli 6 henkilöä (5) tai osittaisella hoitovapaalla oli 4 henkilöä (3).
- Äitiys- tai vanhempainvapaalla oli 14 henkilöä (13)
- Isyysvapaalla oli 5 henkilöä (5)
- Vuorotteluvapaalla oli 1 henkilöä (1)



## TILINPÄÄTÖS

### TULOSLASKELMA

	Konserni 1.1.-31.12.2021	Konserni 1.1.-31.12.2020	Yliopisto 1.1.-31.12.2021	Yliopisto 1.1.-31.12.2020
<b>Liikevaihto</b>				
Korkeakoulujen valtionrahoitus	73 557 000,00	70 618 000,00	39 967 000,00	36 966 000,00
Avustustuotot	26 248 229,00	20 493 801,86	15 129 571,04	12 606 689,04
Liiketoiminnan tuotot	2 019 090,79	2 614 875,58	660 467,41	658 236,98
Muut tuotot	2 210 008,66	1 925 393,35	6 746 895,87	3 022 406,06
<b>LIIKEVAIHTO</b>	<b>104 034 328,45</b>	<b>95 652 070,79</b>	<b>62 503 934,32</b>	<b>53 253 332,08</b>
<b>Kulut</b>				
Henkilöstökulut	-67 252 644,12	-63 954 652,40	-41 129 704,96	-35 813 180,81
Poistot	-5 647 906,60	-3 417 170,48	-1 004 216,57	-1 114 325,96
Muut kulut	-25 759 019,03	-24 078 958,47	-15 000 772,75	-13 711 990,50
	<b>-98 659 569,75</b>	<b>-91 450 781,35</b>	<b>-57 134 694,28</b>	<b>-50 639 497,27</b>
<b>LIIKEVOITTO</b>	<b>5 374 758,70</b>	<b>4 201 289,44</b>	<b>5 369 240,04</b>	<b>2 613 834,81</b>
<b>Varainhankinta</b>				
Varainhankinnan tuotot	531 655,55	0,00	531 655,55	0,00
Varainhankinnan kulut	<b>0,00</b>	0,00	0,00	0,00
<b>Varainhankinnan tuotto</b>	<b>531 655,55</b>	<b>0,00</b>	<b>531 655,55</b>	<b>0,00</b>
<b>Sijoitustoiminta</b>				
Tuotot				
Osuus osakkuusyhtiöiden tuloksista	17 713,48	1 278,83		
Osinkotuotot	271 251,48	244 121,79	179 059,94	147 837,67
Korkotuotot	199 583,18	172 165,54	199 583,18	164 354,20
Myyntivoitot	3 937 381,53	455 974,20	3 057 375,62	241 060,90
Kulut				
Myyntitappiot	-233 375,77	-1 319 048,56	-211 656,81	-1 269 248,80
Muut kulut	-76 954,73	-64 849,30	-61 370,30	-47 953,79
Sijoitustoiminnan käyvän arvon muutos	2 630 374,20	5 151 102,82	1 340 780,58	4 186 890,54
<b>Varsinaisen sijoitustoiminnan tuotto</b>	<b>6 745 973,37</b>	<b>4 640 745,32</b>	<b>4 503 772,21</b>	<b>3 422 940,72</b>
<b>Rahoitustoiminta</b>				
Tuotot	451 338,81	433 458,16	451 268,59	424 048,46
Kulut	62 506,40	-671 342,82	148 847,19	-642 082,25
<b>Rahoitustuotot ja -kulut (netto)</b>	<b>513 845,21</b>	<b>-237 884,66</b>	<b>600 115,78</b>	<b>-218 033,79</b>
<b>VOITTO (-TAPPIO) ENNEN TILINPÄÄTÖSSIIRTOJA JA VEROJA</b>	<b>13 166 232,83</b>	<b>8 604 150,10</b>	<b>11 004 783,58</b>	<b>5 818 741,74</b>
<b>Tilinpäätössiirrot</b>				
Rahastosiirrot	-534 650,55	715,76	-531 655,55	0,00
Tuloverot	-20,98	-76,31	-20,98	-76,31
Vähemmistöosuus tilikauden tuloksesta	-1 059 666,68	-1 378 498,42		
<b>TILIKAUDEN VOITTO (-TAPPIO)</b>	<b>11 571 894,62</b>	<b>7 226 291,13</b>	<b>10 473 107,05</b>	<b>5 818 665,43</b>



## TASE

VASTAAVAA	Konserni 31.12.2021	Konserni 31.12.2020	Yliopisto 31.12.2021	Yliopisto 31.12.2020
<b>PYSYVÄT VASTAAVAT</b>				
<b>Aineettomat hyödykkeet</b>				
Aineettomat oikeudet	637 432,16	827 082,46	126 526,61	216 579,49
Muut pitkävaikutteiset menot	506 478,56	588 099,81	506 478,56	588 099,81
Ennakkomaksut	781 756,15	614 687,71	781 756,15	614 687,71
	<b>1 925 666,87</b>	<b>2 029 869,98</b>	<b>1 414 761,32</b>	<b>1 419 367,01</b>
<b>Aineelliset hyödykkeet</b>				
Maa- ja vesialueet	397 391,60	397 391,60	<b>0,00</b>	0,00
Rakennukset ja rakennelmat	22 009 595,11	24 094 550,95	70 169,22	76 092,05
Koneet ja kalusto	4 637 114,63	3 160 316,78	1 314 670,55	1 731 439,08
Muut aineelliset hyödykkeet	102 973,60	103 112,59	102 973,60	103 112,59
Ennakkomaksut ja keskeneräiset hankinnat	-565 359,94	211 521,99	-102 185,50	-222 533,21
	<b>26 581 715,00</b>	<b>27 966 893,91</b>	<b>1 385 627,87</b>	<b>1 688 110,51</b>
<b>Sijoitukset</b>				
Osuudet saman konsernin yrityksissä	0,00	0,00	12 572 620,00	12 572 620,00
Osuudet osakkuusyrityksissä	131 011,50	114 576,85	8 409,40	8 409,40
Muut osakkeet ja osuudet	917 791,92	917 791,92	800 629,09	800 629,09
Kiinteistöyhtiöosakkeet	11 664 199,00	11 664 199,00	11 664 199,00	11 664 199,00
Muut pitkäaikaiset sijoitukset	37 586 255,34	38 157 192,54	25 202 877,55	27 886 886,99
	<b>50 299 257,76</b>	<b>50 853 760,31</b>	<b>50 248 735,04</b>	<b>52 932 744,48</b>
<b>Rahastojen varat</b>	<b>612 484,78</b>	<b>609 579,06</b>	<b>425 677,44</b>	<b>425 725,44</b>
<b>PYSYVÄT VASTAAVAT YHTEENSÄ</b>	<b>79 419 124,41</b>	<b>81 460 103,26</b>	<b>53 474 801,67</b>	<b>56 465 947,44</b>
<b>VAIHTUVAT VASTAAVAT</b>				
<b>Saamiset</b>				
Pitkäaikaiset saamiset				
Muut saamiset	<b>200 000,00</b>	<b>200 000,00</b>	<b>200 000,00</b>	<b>200 000,00</b>
Lyhytaikaiset saamiset				
Myyntisaamiset	9 144 926,01	2 957 149,88	4 077 544,14	2 738 047,85
Muut saamiset	123 627,49	58 872,40	115 201,15	58 296,14
Siirtosaamiset	2 726 587,76	6 753 110,84	1 665 519,47	691 483,07
	<b>11 995 141,26</b>	<b>9 769 133,12</b>	<b>5 858 264,76</b>	<b>3 487 827,06</b>
<b>Rahat ja pankkisaamiset</b>	<b>41 106 782,43</b>	<b>28 356 478,63</b>	<b>23 823 673,75</b>	<b>12 279 053,67</b>
<b>VAIHTUVAT VASTAAVAT YHTEENSÄ</b>	<b>53 301 923,69</b>	<b>38 325 611,75</b>	<b>29 881 938,51</b>	<b>15 966 880,73</b>
<b>VASTAAVAA YHTEENSÄ</b>	<b>132 721 048,10</b>	<b>119 785 715,01</b>	<b>83 356 740,18</b>	<b>72 432 828,17</b>



**TASE**

	<b>Konserni</b>	<b>Konserni</b>	<b>Yliopisto</b>	<b>Yliopisto</b>
<b>VASTATTAVAA</b>	<b>31.12.2021</b>	<b>31.12.2020</b>	<b>31.12.2021</b>	<b>31.12.2020</b>
<b>OMA PÄÄOMA</b>				
Peruspääoma	21 875 105,11	21 875 105,11	21 875 105,11	21 875 105,11
Muut rahastot				
Sijoitetun vapaan oman pääoman rahasto	421 216,99	421 216,99	0,00	0,00
Omakatteiset rahastot	544 497,84	541 568,12	357 690,50	357 714,50
Muut sidotut rahastot	2 061 716,69	1 530 085,14	1 628 716,69	1 097 085,14
Toimintapääoma	9 304 165,05	9 304 165,05	9 304 165,05	9 304 165,05
Edellisten tilikausien voitto (tappio)	20 170 221,50	12 945 209,19	15 852 192,86	10 033 527,43
Tilikauden voitto (-tappio)	11 571 894,61	7 226 291,13	10 473 107,05	5 818 665,43
<b>OMA PÄÄOMA YHTEENSÄ</b>	<b>65 948 817,79</b>	<b>53 843 640,73</b>	<b>59 490 977,26</b>	<b>48 486 262,66</b>
<b>VÄHEMMISTÖOSUUDET</b>	<b>25 146 120,19</b>	<b>24 086 453,51</b>		
<b>KONSERNIRESERVI</b>	<b>7 366 071,53</b>	<b>7 366 071,53</b>		
<b>VIERAS PÄÄOMA</b>				
Pitkäaikainen vieras pääoma				
Lainat rahoituslaitoksilta	8 400 000,00	9 000 000,00	8 400 000,00	9 000 000,00
Muut velat	757 106,88	1 522 749,64	757 106,88	1 522 749,64
	<b>9 157 106,88</b>	<b>10 522 749,64</b>	<b>9 157 106,88</b>	<b>10 522 749,64</b>
Lyhytaikainen vieras pääoma				
Lainat rahoituslaitoksilta	600 000,00	750 000,00	600 000,00	600 000,00
Saadut ennakot	10 241 482,82	5 791 433,63	5 821 715,72	5 791 433,63
Ostovelat	2 709 964,11	802 704,64	973 601,56	811 301,40
Muut velat	4 478 387,26	3 162 411,61	2 402 469,31	2 165 554,94
Siirtovelat	7 073 097,52	13 460 249,72	4 910 869,45	4 055 525,90
	<b>25 102 931,71</b>	<b>23 966 799,60</b>	<b>14 708 656,04</b>	<b>13 423 815,87</b>
<b>VIERAS PÄÄOMA YHTEENSÄ</b>	<b>34 260 038,59</b>	<b>34 489 549,24</b>	<b>23 865 762,92</b>	<b>23 946 565,51</b>
<b>VASTATTAVAA YHTEENSÄ</b>	<b>132 721 048,10</b>	<b>119 785 715,01</b>	<b>83 356 740,18</b>	<b>72 432 828,17</b>



RAHOITUSLASKELMA	Konserni	Konserni	Lapin yliopisto	Lapin yliopisto
	1.1.-31.12.2021	1.1.-31.12.2020	1.1.-31.12.2021	1.1.-31.12.2020
<b>Toiminnan rahavirta</b>				
Voitto/Tappio ennen tilinpäätössiirtoja ja veroja	13 148 519	8 598 871	11 004 784	5 818 742
Poistot ja arvonalentumiset	5 647 907	3 417 170	1 004 217	1 114 326
Realisoitumattomat kurssivoitot ja -tappiot	0	0	0	0
Muut tuotot ja kulut, joihin ei liity maksua	1 572 519	-1 154 505	1 572 519	-1 154 505
Käyvän arvon muutos	-3 155 331	-4 843 035	-1 865 738	-3 878 823
Rahoitustuotot ja -kulut	-3 989 118	748 952	-3 146 390	729 091
Sijoitustoiminnan tuotot ja -kulut	0	-252 313	0	0
Käyttöpääoman muutos				
Vaihto-omaisuuden muutos	0	0	0	0
Lyhytaikaisten korottomien saamisten muutos	-3 848 932	302 044	-2 854 082	2 452 165
Lyhytaikaisten korottomien velkojen muutos	1 095 827	4 928 941	-44 743	3 251 393
Maksetut korko- ja muut rahoituskulut	86 493	0	0	0
Saadut korko- ja muut rahoitustuotot	-92 388	0	0	0
Maksetut välittömät verot	-21	-76	-21	-76
<b>Toiminnan rahavirta (A)</b>	<b>10 465 475</b>	<b>11 746 049</b>	<b>5 670 544</b>	<b>8 332 314</b>
<b>Investointien rahavirta</b>				
Investoinnit aineellisiin ja aineettomiin hyödykkeisiin	-4 492 541	-5 887 341	-712 394	-871 169
Aineettomien ja aineellisten hyödykkeiden luovutustulot	135 450	0	0	0
Saadut investointiavustukset	198 566	932 018	15 266	12 900
Myönnettyt lainat (-)	0	0	0	0
Lainasaamisten takaisinmaksut	0	0	0	0
Investoinnit sijoituksiin	3 201 311	-16 846 289	4 024 790	-9 632 177
Luovutustulot sijoituksista	3 149 567	241 061	3 057 376	241 061
Sijoitusten muut nettotuotot	1 307 897	580 388	465 124	-636 138
Maksetut välittömät verot	0	0	0	0
<b>Investointien rahavirta (B)</b>	<b>3 500 251</b>	<b>-20 980 163</b>	<b>6 850 162</b>	<b>-10 885 523</b>
<b>Rahoituksen rahavirta</b>				
Oman pääoman lisäykset	0	371 107	0	372 000
Lainakannan muutokset				
Lyhytaikaisten lainojen nostot	-150 000	0	0	0
Lyhytaikaisten lainojen takaisinmaksut	-600 000	-900 000	-600 000	-600 000
Pitkäaikaisten lainojen nostot	0	0	0	0
Pitkäaikaisten lainojen takaisinmaksut	0	0	0	0
Maksetut korot ja maksut rahoituskuluista	-462 451	-353 876	-376 110	-334 015
Maksetut verot osingot ja muu voitonjako	0	0	0	0
Maksetut välittömät verot	0	0	0	0
Omakatteisten rahastojen rahoituksen rahavirta	-65	63 477	-24	-2
<b>Rahoituksen rahavirta (C)</b>	<b>-1 212 516</b>	<b>-819 292</b>	<b>-976 134</b>	<b>-562 017</b>
<b>Rahavarojen muutos (A+B+C) lisäys (+) / vähennys (-)</b>	<b>12 753 210</b>	<b>-10 053 406</b>	<b>11 544 572</b>	<b>-3 115 226</b>
Rahavarat tilikauden alussa	28 356 479	38 408 987	12 279 054	15 394 276
Rahavarat tilikauden lopussa	41 106 782	28 356 479	23 823 674	12 279 054
Omakatteisten rahastojen rahavarat tilikauden alussa	609 579	610 476	425 725	425 729
Omakatteisten rahastojen rahavarat tilikauden lopussa	612 485	609 579	425 677	425 725
<b>Rahavarojen muutos lisäys (+) / vähennys (-)</b>	<b>12 753 210</b>	<b>-10 053 406</b>	<b>11 544 572</b>	<b>-3 115 226</b>



## **Tilinpäätöksen laadintaperiaatteet**

### **Arvostus- ja jaksotusperiaatteet ja -menetelmät**

#### **Pysyvien vastaavien arvostaminen**

##### **Poistosuunnitelma**

Taseeseen merkittyjen aineettomien ja aineellisten hyödykkeiden hankintameno on arvostettu hankintamenoon vähennettynä suunnitelman mukaisilla poistoilla. Saadut avustukset on kirjattu hankintameno vähennykseksi. Käyttöomaisuuden hankintameno sisältää kompensoitavan arvonlisäveron 31.12.2011 asti. 1.1.2012 alkaen käyttöomaisuuden hankintameno on kirjattu ilman arvonlisäveroa, paitsi projektitoiminnan hankinnat, jotka kirjattiin verollisena. Suunnitelman mukaiset poistot on laskettu tasapoistoina aineettomien ja aineellisten hyödykkeiden taloudellisen pitoajan perusteella. Poistot lasketaan hyödykkeen käyttöönottokuukaudesta alkaen.

Käyttöomaisuuden aktivointiraja on 10000 euroa 1.1.2020 alkaen

Käyttöomaisuuden poistoajat ovat:

Aineettomat oikeudet 4-5 vuotta, tietojärjestelmät 8 vuotta

Muut pitkävaikutteiset menot 4 vuotta

Rakennukset 10–30 vuotta

Rakennelmat 10 vuotta

Maa- ja vesirakenteet 15 vuotta

Koneet ja kalusto 4-6 vuotta

#### **Pysyvien vastaavien sijoitukset**

Suomen Yliopistokiinteistöt Oy:n osakkeet on arvostettu Valtioneuvoston määrittelemään arvoon. Vilhontalon osakkeet on arvostettu todennäköiseen luovutushintaan. Lapin ammattikorkeakoulu Oy:n, AS Oy Valtakatu 36:n, Asunto Oy Porovaadin, Digile Oy:n ja Kustannusosakeyhtiö Vastapainon osakkeet on arvostettu hankintahintaan. Pysyvien vastaavien rahoitusomaisuuden laadintaperiaatteet vastaavat OKM:n talouskoodistossa määriteltyä kirjaustapaa, jonka mukaan rahoitusomaisuus arvostetaan käypään arvoon ja käyvän arvon muutokset kirjataan tulosvaikutteisesti.

Eräpäivään asti pidettävät rahoitusvarat (jvk-lainat, yritystodistukset yms.) on arvostettu käypään arvoon ja käyvän arvon muutokset kirjataan tulosvaikutteisesti.

#### **Monivuotisten hankkeiden jaksottaminen**

Monivuotisina hankkeina käsitellään sellaiset rahoituspäätökseen tai sopimukseen perustuvat hankkeet, joiden päättymispäivä on 31.12. jälkeen.

Monivuotisten hankkeiden osalta on käytetty niin sanottua nollakatemallia, jossa keskeneräisen projektin tuotto-odotus on nolla ja vasta projektin päätyttyä kirjataan projektin voitto tai tappio. Hankkeiden omarahoitusosuus sisältyy tuloslaskelmaan.

Tilinpäätöksessä esitetään keskeneräisten hankkeiden saamiset siirtosaamisissa ja saadut ennakot lyhytaikaisissa veloissa siten, että hankkeella voi olla vain joko saamista tai ennakkoa.



### Rahoitusvarojen ja -velkojen esittäminen liitetiedoissa

Rahoitusvarat on luokiteltu arvostusperiaatteiden määrittämistä varten seuraaviin ryhmiin:

Rahoitusvarojen ryhmä	Instrumentti	Arvostusperiaate
1. Käypään arvoon tulos- vaikutteisesti kirjattavat rahoitusvarat	Rahastosijoitukset, korko-, sähkö- ja valuuttajohdannaiset	Käypä arvo, arvomuutokset kirjataan tulosvaikutteisesti
2. Laina ja muut saamiset	Myynti- ja lainasaamiset, määrä- aikaistalletukset ja muut vastaavat saamiset	Jaksotettu hankintameno

Rahoitusvelat on luokiteltu arvostusperiaatteiden määrittämistä varten seuraaviin ryhmiin;

Rahoitusvelkojen ryhmä	Instrumentti	Arvostusperiaate
1. Käypään arvoon tulos- vaikutteisesti kirjattavat rahoitusvelat	Korko-, sähkö- ja valuuttajohdannaiset	Käypä arvo, arvomuutokset kirjataan tulosvaikutteisesti
2. Jaksotettuun hankintamenoon kirjatut rahoitusvelat	Velkakirjainstrumentit	Jaksotettu hankintameno

### Avustusten käsittely

Yliopistolain perusteella maksettava arvonlisäverokompensaatio on kirjattu taseeseen, myös pysyvien vastaavien hankintamenojen osalta. Arvonlisäveron kirjaamisessa on käytetty nettomenetelmää.

Opetus- ja kulttuuriministeriön yliopistolain mukaan myöntämä perusrahoitus on esitetty yleisavustuksena.

Investointiavustukset on esitetty avustustuottona ja muuna kuluna.

### Tuloslaskelman tai taseen esittämistavan muuttaminen

Tuloslaskelman ja taseen kaavat noudattaa yliopistojen taloushallinnon koodistossa määritettyä muotoa.

### Aikaisempiin tilikausiin kohdistuvat tuotot ja kulut ja virheiden oikaisut

Tilikauden osalta ei ole aikaisempiin tilikausiin kohdistuvia oleellisia tuottoja ja kuluja sekä virheiden oikaisuja.

### Edellisen tilikauden tuloksen vertailukelpoisuus

Tilikausien 2020 ja 2021 tulokset ovat vertailukelpoiset keskenään.

### Edellisen tilikauden tietojen vertailukelpoisuus

Tilikausien 2020 ja 2021 tiedot ovat vertailukelpoiset keskenään.

### Valuuttamääräiset erät

Ulkomaanrahan määräiset velat on muutettu euromääräiseksi tilinpäätöspäivän kurssiin.

Kaikki saamiset on kirjattu euromääräisinä.

### Konserni tilinpäätöksen laatimisperiaatteet

Yliopistokonsernin tilinpäätökseen on yhdistelty Lapin Ammattikorkeakoulu Oy tytäryhtiönä sekä Arktikum-Palvelu Oy on yhdistelty osakkuusyhtiönä.

Konsernin sisäiset liiketapahtumat, keskinäiset saamiset ja velat on eliminoitu.

Vähemmistöosuudet on erotettu konsernin omasta pääomasta ja tilikauden tuloksesta sekä esitetty omana eränään.

Osakkuusyhtiö on yhdistelty pääomaosuusmenetelmällä. Konsernin omistusosuuden mukainen osuus osakkuusyhtiön tilikauden tuloksesta on esitetty rahoituserissä.

Kaikki saamiset on kirjattu euromääräisinä.



Tuloslaskelman liitetiedot	Konserni 2021	Konserni 2020	Lapin yliopisto 2021	Lapin yliopisto 2020
<b>Toiminnan tuotot</b>				
Korkeakoulujen valtionrahoitus	73 557 000,00	70 618 000,00	39 967 000,00	36 966 000,00
Avustustuotot	26 248 229,00	20 493 801,86	15 129 571,04	12 606 689,04
Liiketoiminnan tuotot	2 019 090,79	2 614 875,58	660 467,41	658 236,98
Muut tuotot	2 210 008,66	1 925 393,35	6 746 895,87	3 022 406,06
<b>Yhteensä</b>	<b>104 034 328,45</b>	<b>95 652 070,79</b>	<b>62 503 934,32</b>	<b>53 253 332,08</b>
<b>Toiminnan muut kulut</b>				
Aineet ja tarvikkeet	3 328 660,82	1 435 348,54	1 294 126,40	1 146 410,85
Palvelujen ostot	9 538 153,31	4 319 600,73	4 144 497,31	3 411 597,18
Vuokrat	6 446 082,97	6 307 435,95	5 940 326,72	6 032 661,32
Matkakulut	793 387,22	815 480,81	554 392,69	572 265,34
Apurahat	778 898,40	995 720,26	303 044,00	305 853,63
Kirjallisuus	862 550,38	812 889,03	837 711,05	812 418,45
Käyttöoikeudet ja patentit	819 273,49	796 299,24	419 926,92	460 226,97
Työterveyshuolto	507 551,63	341 812,77	332 317,81	210 573,39
Muut kulut	2 684 460,81	8 254 371,14	1 174 429,85	759 983,37
<b>Yhteensä</b>	<b>25 759 019,03</b>	<b>24 078 958,47</b>	<b>15 000 772,75</b>	<b>13 711 990,50</b>
<b>Henkilöstöä koskevat liitetiedot</b>				
Tilikauden palkat, palkkiot ja eläkekulut				
Palkat ja palkkiot	55 737 266,76	53 159 328,39	33 850 219,74	29 984 130,51
Eläkekulut	9 428 377,10	8 943 904,10	5 421 427,41	4 933 865,78
Muut henkilösivukulut	1 765 139,01	1 602 882,66	1 032 538,61	820 837,68
Lomapalkkavelan muutos	194 972,86	277 154,94	621 151,40	102 964,53
Lomapalkkojen henkilösivukuluvelan muutos	126 888,39	-28 617,69	204 367,80	-28 617,69
<b>Yhteensä</b>	<b>67 252 644,12</b>	<b>63 954 652,40</b>	<b>41 129 704,96</b>	<b>35 813 180,81</b>
<b>Poistot ja arvonalentumiset</b>				
Suunnitelman mukaiset poistot	5 647 906,60	3 417 170,48	1 004 216,57	1 114 325,96
<b>Varainhankinnan tuotot ja kulut</b>				
Varainhankinnan tuotot	531 655,55	0,00	531 655,55	0,00
Varainhankinnan kulut	0,00	0,00	0,00	0,00
<b>Yhteensä</b>	<b>531 655,55</b>	<b>0,00</b>	<b>531 655,55</b>	<b>0,00</b>
<b>Sijoitustoiminta</b>				
<b>Tuotot</b>				
Osuus osakkuusyrityksen voitosta (Arktikum)	17 713,48	8 392,83		
Osinkotuotot	271 251,48	244 121,79	179 059,94	147 837,67
Korkotuotot	199 583,18	172 165,54	199 583,18	164 354,20
Myyntivoitot	3 937 381,53	455 974,20	3 057 375,62	241 060,90
<b>Kulut</b>				
Myyntitappiot	-233 375,77	-1 319 048,56	-211 656,81	-1 269 248,80
Muut kulut	-76 954,73	-64 849,30	-61 370,30	-47 953,79
*Sijoitustoiminnan käyvän arvon muutos	2 630 374,20	5 151 102,82	1 340 780,58	4 186 890,54
<b>Yhteensä</b>	<b>6 745 973,37</b>	<b>4 647 859,32</b>	<b>4 503 772,21</b>	<b>3 422 940,72</b>
*Myyntivoitot realisoitumaton	3 828 372,60	4 988 030,80	1 897 769,55	4 023 818,52
*Myyntitappiot realisoitumaton	-1 197 998,40	163 072,02	-556 988,97	163 072,02
<b>Yhteensä</b>	<b>2 630 374,20</b>	<b>5 151 102,82</b>	<b>1 340 780,58</b>	<b>4 186 890,54</b>
<b>Rahoitustoiminta</b>				
<b>Tuotot</b>				
Muut tuotot	1 647,50	7 181,11	1 577,28	875,96
Osinkotuotot	449 691,31	426 277,05	449 691,31	423 172,50
<b>Kulut</b>				
Muut kulut	-462 450,85	-363 275,18	-376 110,06	-334 014,61
Lainan korkosuojaus	524 957,25	-308 067,64	524 957,25	-308 067,64
<b>Yhteensä</b>	<b>513 845,21</b>	<b>-237 884,66</b>	<b>600 115,78</b>	<b>-218 033,79</b>
<b>Rahastosiirrot</b>	<b>-534 650,55</b>	<b>715,76</b>	<b>-531 655,55</b>	<b>0,00</b>
<b>Tuloverot</b>	<b>-20,98</b>	<b>-76,31</b>	<b>-20,98</b>	<b>-76,31</b>
<b>Vähemmistöosuus tilikauden tuloksesta</b>	<b>-1 059 666,68</b>	<b>-1 378 498,42</b>		

## Sijoitustoiminta

### Lapin yliopiston sijoitusstrategia

#### *Sijoitustoiminnan määrittely*

Yleisesti Lapin yliopiston sijoitustoiminnalla tarkoitetaan sekä yliopiston toimialaan liittyvää sijoittamista että kassavarojen sijoittamista rahoitusmarkkinoille. Toimialasijoittamisella tarkoitetaan sijoituksia, joilla edistetään yliopiston tehtäviin kuuluvia päämääriä kuten opetus-, tutkimus- ja kehittämistoiminnan järjestämistä. Yliopiston toimialaan liittyvää sijoittamista voivat olla esimerkiksi strategiset osakkuudet ja omistukset yrityksissä ja yhteisöissä. Tässä sijoitusstrategiassa otetaan kantaa sijoitustoimintaan vain kassavarojen sijoittamisen osalta.

Edellä mainittujen omien kassavarojen sijoittamisen lisäksi yliopistolla voi olla toimeksiantona sijoitettavia lahjoitusrahavaroja. Lahjoitusvarojen sijoittamisesta otetaan huomioon lahjoitukselle asetetut mahdolliset ehdot, jotka huomioiden lahjoitusvarat käsitellään yhdessä muun sijoitustoiminnan kanssa.

#### *Tavoitteet*

Lapin yliopiston sijoitustoiminnan tavoitteina ovat i) tasaisen ja ennustettavan tuottovirran tarjoaminen yliopistotoiminnan rahoittamiseksi sekä ii) pääoman reaaliarvon säilyttäminen ja kasvattaminen pitkällä aikavälillä. Pääoman reaaliarvon säilyttäminen tarkoittaa, että pääoman arvo kasvaa pitkällä aikavälillä inflaation verran. Sijoitustoiminnassa otetaan huomioon yliopiston maksuvalmiuden ja vakavaraisuuden turvaaminen. Maksuvalmius-suunnitelmalla arvioidaan sijoituksiin käytettävissä oleva rahamäärä ja sijoitusaika. Suunnittelun tarve syntyy kassatulojen ja -menojen eriaikaisesta kertymisestä.

Sijoitustoiminnan tarkoituksesta ja tavoitteista johtuen yliopiston sijoitushorisontti on pitkä. Tämän vuoksi sijoitustoiminnassa korostuu pitkäjänteisyys, laaja hajautus sekä hallittu riskinotto. Sijoitussalkku hajautetaan maailmanlaajuisesti ja eri omaisuuslajeihin. Sijoittamisessa pyritään hallitulla riskinotolla mahdollisimman hyvään tuottoon. Pitkän aikavälin vuotuinen reaalituottotavoite asettuu 3-5 prosenttiin. Sijoitusvarallisuuden vuotuinen arvonkehitys voi poiketa asetetusta pitkän aikavälin tuottotavoitteesta ja olla siten myös negatiivinen lyhyemmällä aikavälillä. Sijoitusten tuoton tulisi kattaa myös sijoitustoiminnan hoitamisesta aiheutuvat kustannukset.

Sijoittamisen tulee perustua hallittuun riskinottoon. Tämä tarkoittaa suunnitelmallista riskien tunnistamista, mittaamista ja riskeiltä suojautumista. Tämä merkitsee sitä, että sijoituksissa saa olla pääomaan kohdistuvaa riskiä vain ennalta määrätty osuus sijoitettavasta kokonaisuudesta. Valuutariskin olemassaolo tunnistetaan, mutta tiedostetaan myös valuuttamääräisiin sijoituksiin liittyvät hajauttamishyödyt.

Osakesijoitukset ja muut pääomariskilliset sijoitukset eivät tuoton epävarmuudesta johtuen sovellu toimintatuloista muodostuneen kassavirtajäämään lyhytaikaiseen sijoittamiseen. Yliopiston toimintamenojen rahoitusta ei myöskään tule laskea pääomariskillisten sijoitusten varaan.

#### *Vastuullisuus*

Sijoitustoiminta on oltava sopusoinnussa yliopiston yhteiskuntavastuuta koskevien arvojen kanssa. Vastuullisena sijoittajana on otettava huomioon hyvä hallintotapa, julkisyhteisöön kohdistuvat yhteiskunnalliset velvoitteet ja julkishallinnossa hyväksyttävät toimintaperiaatteet. Sijoitustoimintaa ohjaavat vastuullisen sijoitustoiminnan ESG-periaatteet, joiden mukaan yritys, joka huomioi ympäristövastuunsa, sosiaalisen vastuunsa sekä noudattaa hyvää hallintotapaa on tuottava sijoituskohde pitkällä aikavälillä. Sijoituskohteen toimiala tai toimintatavat eivät saa olla ristiriidassa yliopiston tehtävien ja toimintaperiaatteiden kanssa. Sijoitustoiminnassa käytetään ensisijaisesti vastapuolia, joiden toiminnassa otetaan huomioon ESG-näkökulmat. Uusia sijoituspäätöksiä tehtäessä otamme huomioon vastuullisuus keskeisenä tekijänä.



### **Sijoitustoiminnan toteuttaminen ja sijoituskohteet**

Yliopiston sijoitustoiminta toteutetaan konsultointisopimuksella. Tällöin sijoitustoiminnassa käytetään korkeatasoisia asiantuntijoita, mutta vastuu ja sijoituspäätökset tapahtuvat yliopiston toimesta. Tässä sopimusmallissa sijoitustyöryhmä valitsee päävarainhoitajan, joka huolehtii yhdessä sijoitustyöryhmän kanssa, että sijoitustoiminnassa noudatetaan hyväksytyjä periaatteita. Tarvittaessa sijoitusryhmä valitsee myös alavarainhoitajia. Yhden pää- tai alavarainhoitajan hallussa olevan varallisuuden määrä rajoitetaan tietyksi osaksi kokonaisvarallisuudesta ja heidän kanssaan sovitaan erikseen raportoinnista. Sijoitukset hajautetaan siten, että vältetään sijoitusten maantieteellisestä, yritys-, toimialakohtaisesta ja käytettyjen sijoitusvälineiden yksipuolisuudesta aiheutuvaa riskiä.

Sijoitukset toteutetaan suorien osakeomistusten, velkakirjalainojen, velkatodistusten, sekä näistä muodostettujen rahastojen ja indeksiosuuksien kautta. Yliopisto voi sijoittaa i) pääoman säilyttäviin ja ii) pääomariskillisiin sijoituskohteisiin ja iii) vaihtoehtoisiin sijoituksiin. Pääoman säilyttäviä kohteita ovat pankkitalletukset, määräaikaistalletukset, sijoitustodistukset, lyhytkorkosijoitukset, valtion ja pankkien lyhytkorkoinstrumentit, velkasitoumukset, kunta-, sijoitus- ja yritystodistukset, joukkovelkakirjalainat, sijoitusvakuutukset, rahasto-osuudet tai pääomaturvatut osakeindeksilainat, joissa liikkeeseenlaskijana tai velallisena on valtio, kunta tai raha- ja vakuutuslaitos taikka yritys tai muu yhteisö, jotka ovat luokiteltu investment grade -luokkaan. Myös ulkomaisiin kohteisiin voidaan sijoittaa, mikäli niiden voidaan katsoa vastaavan kotimaisten sijoituskohteiden varmuutta.

Pääomariskillisiä sijoituksia ovat pörssilistatut osakeindeksiosuudet, osake- tai yhdistelmärahasto-osuudet, korkeamman riskin joukkovelkakirjalainat sekä suorat osakesijoitukset. Korkeamman riskin joukkovelkakirjalainat luokitellaan pääomariskillisiin sijoituskohteisiin. Luokituksessa käytetään pääsääntöisesti tunnetun luottoluokittajien (kuten kansainväliset Moody's, Standard & Poor's) ja kotimaiset (kuten Suomen Asiakastieto) määrittämiä luottoluokkia, jotka ovat luottoluokittajan luokituksessa n.s high yield -luottokategoriassa. Mikäli riskiluokitusta ei ole saatavissa konsultoivan välittävän kautta, selvitetään luottoluokitukset riippumattoman luokittajan avulla. Lyhytaikaisia varoja ei voi sijoittaa pääomariskillisiin instrumentteihin. Johdannaisten käytössä ollaan pidättyväisiä. Johdannaisia voi käyttää vain suojaamistarkoituksessa ja niiden käyttö on määriteltävä tarkoin omaisuudenhoitosopimuksissa. Sijoituksia ei voi tehdä vipurahastoihin (hedge-rahastoihin).

Vaihtoehtoisilla sijoituksilla tarkoitetaan sijoituksia yksityisiin pääomasijoituksiin (private equity ja venture capital), yksityisiin lainoihin (private debt), kiinteään omaisuuteen (real estate), infrastruktuurisidonnaisiin sijoituksiin ja raaka-aineisiin. Näihin sijoitetaan hajautushyötyjen vuoksi.

Yliopiston rahavaroja sijoitettaessa pääoman markkina-arvon mukaan laskettuna pääomariskillisissä sijoitusvälineissä voi olla maksimissaan:  
Osakkeet, aktiivisesti hoidetut rahastot ja indeksiosuusrahastot 65 %  
Korkeamman riskin joukkovelkakirjalainat (high yield) 20 %  
Vaihtoehtoiset sijoitukset 15 %

Kummankin ryhmän sijoituksista enintään viidesosa saa olla valuuttariskillisiä. Rahavaroja sijoitettaessa tulee välttää kiinteistöriskiä.

### **Sijoitustoiminnan vastuu**

Sijoitustoiminnan organisoinnissa erotetaan strateginen ja operatiivinen vastuu. Strateginen vastuu kuuluu yliopiston hallitukselle, joka päättää yliopiston sijoitusstrategiasta sekä tuottojen käytöstä.

Rehtorin nimeämä sijoitustyöryhmä puolestaan valvoo ja ohjaa sijoitustoiminnan strategian toteutumista. Sijoitustyöryhmä tekee asiantuntijoiden neuvojen pohjalta esitykset operatiivisiksi sijoituspäätöksiksi. Sijoituspäätökset tekee rehtori talousjohtajan esittelystä. Rehtorin tekemien sijoituspäätöksiä operatiivinen toimeenpano tapahtuu talousjohtajan välityksellä. Talousjohtaja voi tehdä toimeksiannot joko verkkopankin välityksellä tai vaihtoehtoisesti olla yhteydessä kilpailutuksessa valitun välittäjäpankin asiakasvastuulliseen henkilöön.

Sijoitusten raportointi tulee järjestää niin, että se tuottaa sijoitetusta kokonaisvarallisuudesta riittävät ja ajantasaiset tiedot päätöksentekoa ja valvontaa varten. Raportoinnissa on ilmentävä muun muassa kassavarojen määrä, sijoitusten arvon kehitys ja tuotto sekä omaisuuslajikohtainen jakauma puolivuositain ja tarvittaessa. Lisäksi selvityksessä on esitettävä olennaiset riskitasossa tapahtuneet ja ennakoitavissa olevat muutokset.



**Liiketoiminnan tuloslaskelma kululajeittain**

**TILINPÄÄTÖKSEN LIITETIEDOISSA ESITETTÄVÄ KULULAJIKOHTAINEN TULOSLASKELMAMUOTO**

(KPA 1339/1997 1:1§)

**Laadittu Lapin yliopiston elinkeinotoiminnan osalta**

	<b>1.1.–31.12.2021</b>		<b>1.1.–31.12.2020</b>	
<b>1 LIIKEVAIHTO</b>		238 547,99		279 539,69
5 Materiaalit ja palvelut				
5a Aineet, tarvikkeet ja tavarat				
5aa Ostot tilikauden aikana	16 814,10		20 426,77	
5ab Varastojen lisäys (-) tai vähennys	0,00		0,00	
5b Ulkopuoliset palvelut 0	<u>204 999,99</u>	-221 814,09	<u>211 999,99</u>	-232 426,76
6 Henkilöstökulut				
6a Palkat ja palkkiot	30 620,47		34 003,14	
6b Henkilösivukulut	0,00		0,00	
6ba Eläkekulut	6 188,57		6 025,69	
6bb Muut henkilösivukulut	<u>48,18</u>	-36 857,22	<u>362,78</u>	-40 391,61
8 Liiketoiminnan muut kulut		-35 782,20		-41 930,95
<b>9 LIIKEVOITTO (-TAPPIO)</b>		<b>-55 905,53</b>		<b>-35 209,63</b>
<b>11 VOITTO (TAPPIO) ENNEN SATUNNAISIA ERIÄ</b>		<b>-55 905,53</b>		<b>-35 209,63</b>
<b>13 VOITTO (TAPPIO) ENNEN TILINPÄÄTÖSSIIRTOJA JA VEROJA</b>		<b>-55 905,53</b>		<b>-35 209,63</b>
15 Tuloverot		0,00		0,00
<b>17 TILIKAUDEN VOITTO (TAPPIO)</b>		<b>-55 905,53</b>		<b>-35 209,63</b>



**Toimintokohtainen erittely yliopiston varsinaisen toiminnan tuotoista ja kuluista**

Erittely varsinaisen toiminnan tuotoista ja kuluista 1000 €

(Toimintokohtainen tuloslaskelma)

	1.1.-31.12.2021	1.1.-31.12.2020
<b>VARSINAINEN TOIMINTA</b>		
<b><i>Koulutustoiminta</i></b>		
<b>Tuotot</b>		
Korkeakoulun valtionrahoitus	17 688	15 753
Avustustuotot	8 384	7 145
Liiketoiminnan tuotot	177	165
Muut tuotot	3 075	1 269
<b>Kulut</b>		
Kulut yhteensä	26 942	23 310
<i>Koulutustoiminta yhteensä</i>	2 382	1 022
<b><i>Tutkimustoiminta</i></b>		
<b>Tuotot</b>		
Korkeakoulun valtionrahoitus	17 706	16 766
Avustustuotot	5 475	4 379
Liiketoiminnan tuotot	407	418
Muut tuotot	2 892	1 375
<b>Kulut</b>		
Kulut yhteensä	24 081	21 683
<i>Tutkimustoiminta yhteensä</i>	2 399	1 255
<b><i>Muu yhteiskunnallinen toiminta</i></b>		
<b>Tuotot</b>		
Korkeakoulun valtionrahoitus	4 572	4 447
Avustustuotot	1 271	1 083
Liiketoiminnan tuotot	76	75
Muut tuotot	780	378
<b>Kulut</b>		
Kulut yhteensä	6 112	5 647
<i>Muu yhteiskunnallinen toiminta yhteensä</i>	587	336
Tuloslaskelman liikevoitto/-tappio	11 005	5 819
Liikevoiton/-tappion jälkeiset erät		
Tilinpäätössierrot	-532	0
Tuloverot	0	0
Välittömät verot		
Tilikauden voitto/tappio	10 473	5 819



## Taseen liitetiedot

	Konserni	Lapin yliopisto
<b>Aineettomat hyödykkeet</b>		
<b>Aineettomat oikeudet</b>		
Hankintameno 1.1.2021	827 082,46	216 579,49
Lisäykset	0,00	0,00
Vähennykset	0,00	0,00
Siirrot erien välillä	0,00	0,00
<b>Poistamaton hankintameno 31.12.2021</b>	<b>827 082,46</b>	<b>216 579,49</b>
Kertyneet poistot ja arvonal. 1.1.2021	-1 323 975,96	-712 498,03
Vähennysten ja siirtojen kertyneet poistot	0,00	0,00
Tilikauden poisto	-189 650,30	-90 052,88
Arvonalennukset	0,00	0,00
Kertyneet poistot ja arvonal. 31.12.2021	-1 513 626,26	-802 550,91
<b>Kirjanpitoarvo 31.12.2021</b>	<b>637 432,16</b>	<b>126 526,61</b>
Kirjanpitoarvo 31.12.2020	827 082,46	216 579,49
Tilikauden hankinnat sis. arvonalisäveroä		0,00
<b>Muut pitkävaikaikutteiset menot</b>		
Hankintameno 1.1.2021	588 099,81	588 099,81
Lisäykset	28 260,00	28 260,00
Vähennykset	0,00	0,00
Siirrot erien välillä	146 879,08	146 879,08
<b>Poistamaton hankintameno 31.12.2021</b>	<b>763 238,89</b>	<b>763 238,89</b>
Kertyneet poistot ja arvonal. 1.1.2021	-2 360 155,24	-2 328 119,30
Vähennysten ja siirtojen kertyneet poistot	0,00	0,00
Tilikauden poisto	-256 760,33	-256 760,33
Arvonalennukset	0,00	0,00
Kertyneet poistot ja arvonal. 31.12.2021	-2 616 915,57	-2 584 879,63
<b>Kirjanpitoarvo 31.12.2021</b>	<b>506 478,56</b>	<b>506 478,56</b>
Kirjanpitoarvo 31.12.2020	588 099,81	588 099,81
Tilikauden hankinnat sis. arvonalisäveroä		0,00
<b>Keskeneräiset aineettomat hankinnat</b>		
Hankintameno 1.1.2021	614 687,71	614 687,71
Lisäykset	313 947,52	313 947,52
Rahoitusosuudet tilikaudella	0,00	0,00
Vähennykset	0,00	0,00
Siirrot erien välillä	146 879,08	146 879,08
<b>Kirjanpitoarvo 31.12.2021</b>	<b>781 756,15</b>	<b>781 756,15</b>
Kirjanpitoarvo 31.12.2020	614 687,71	614 687,71
<b>Aineettomat hyödykkeet yhteensä</b>	<b>1 925 666,87</b>	<b>1 414 761,32</b>





### Aineelliset hyödykkeet

#### Maa-alueet

Hankintameno 1.1.2021	397 391,60	0,00
Arvonlennukset	0,00	0,00
<b>Kirjanpitoarvo 31.12.2021</b>	<b>397 391,60</b>	<b>0,00</b>
Kirjanpitoarvo 31.12.2020	397 391,60	0,00

#### Rakennukset

Hankintameno 1.1.2021	23 634 236,20	76 092,05
Lisäykset	1 764 366,96	0,00
Vähennykset	0,00	0,00
Siirrot erien välillä	80 923,80	0,00
<b>Poistamaton hankintameno 31.12.2021</b>	<b>25 479 526,96</b>	<b>76 092,05</b>
Kertyneet poistot ja arvonal. 1.1.2021	-81 730,17	-43 826,50
Vähennysten ja siirtojen kertyneet poistot	0,00	0,00
Tilikauden poisto	-3 881 959,89	-5 922,83
Arvonlennukset	0,00	0,00
Kertyneet poistot ja arvonal. 31.12.2021	-3 963 690,06	-49 749,33
<b>Kirjanpitoarvo 31.12.2021</b>	<b>21 597 567,07</b>	<b>70 169,22</b>
Kirjanpitoarvo 31.12.2020	23 634 236,20	76 092,05
Tilikauden hankinnat sis. arvonalisävero		0,00

#### Kiinteät rakenteet ja laitteet

Hankintameno 1.1.2021	460 314,75	0,00
Lisäykset	0,00	0,00
Vähennykset	0,00	0,00
Siirrot erien välillä	0,00	0,00
<b>Poistamaton hankintameno 31.12.2021</b>	<b>460 314,75</b>	<b>0,00</b>
Kertyneet poistot ja arvonal. 1.1.2021	-123 442,00	0,00
Vähennysten ja siirtojen kertyneet poistot	0,00	0,00
Tilikauden poisto	-48 286,71	0,00
Arvonlennukset	0,00	0,00
Kertyneet poistot ja arvonal. 31.12.2021	0,00	0,00
<b>Kirjanpitoarvo 31.12.2021</b>	<b>412 028,04</b>	<b>0,00</b>
Kirjanpitoarvo 31.12.2020		<b>0,00</b>
Tilikauden hankinnat sis. arvonalisävero		0,00

Koneet ja kalusto	Konserni	Lapin yliopisto
Hankintameno 1.1.2021	4 044 202,48	1 731 439,08
Lisäykset	1 173 115,01	326 784,32
Rahoitusosuudet tilikaudella	0,00	0,00
Vähennykset	0,00	0,00
Siirrot erien välillä	1 166 007,33	0,00
<b>Poistamaton hankintameno 31.12.2021</b>	<b>6 383 324,82</b>	<b>2 058 223,40</b>
Kertyneet poistot ja arvonal. 1.1.2021	-10 578 664,87	-7 273 271,90
Vähennysten ja siirtojen kertyneet poistot	-2 450,78	0,00
Tilikauden poisto	-1 746 210,19	-743 552,85
Arvonalennukset	0,00	0,00
Kertyneet poistot ja arvonal. 31.12.2021	-12 327 325,84	-8 016 824,75
<b>Kirjanpitoarvo 31.12.2021</b>	<b>4 637 114,63</b>	<b>1 314 670,55</b>
Kirjanpitoarvo 31.12.2020	4 044 202,48	1 731 439,08
Tilikauden hankinnat sis. arvonalisäveroa		0,00
<b>Muut aineelliset hyödykkeet</b>		
Hankintameno 1.1.2021	103 112,59	103 112,59
Lisäykset	0,00	0,00
Vähennykset	0,00	0,00
Siirrot erien välillä	0,00	0,00
<b>Poistamaton hankintameno 31.12.2021</b>	<b>103 112,59</b>	<b>103 112,59</b>
Kertyneet poistot ja arvonal. 1.1.2021	-26 298,98	-26 298,98
Vähennysten ja siirtojen kertyneet poistot	0,00	0,00
Tilikauden poisto	-138,99	-138,99
Arvonalennukset	0,00	0,00
Kertyneet poistot ja arvonal. 31.12.2021	-26 437,97	-26 437,97
<b>Kirjanpitoarvo 31.12.2021</b>	<b>102 973,60</b>	<b>102 973,60</b>
Kirjanpitoarvo 31.12.2020	103 112,59	103 112,59
Tilikauden hankinnat sis. arvonalisäveroa		0,00
<b>Keskeneräiset aineelliset hankinnat</b>		
Hankintameno 1.1.2021	1 428 333,69	0,00
Lisäykset	1 056 739,47	43 402,46
Rahoitusosuudet tilikaudella	0,00	0,00
Vähennykset	0,00	0,00
Siirrot erien välillä	-1 246 931,13	0,00
<b>Kirjanpitoarvo 31.12.2021</b>	<b>1 238 142,03</b>	<b>43 402,46</b>
Kirjanpitoarvo 31.12.2020	1 428 333,69	<b>0,00</b>
Tilikauden hankinnat sis. arvonalisäveroa		<b>7 215,07</b>
Käyttöomaisuuden rahoitusosuus 1.1.2021	-3 592 306,74	-606 501,75
Investointituki	-178 499,38	-15 266,06
Rahoitusosuudesta kertyneet poistot	<b>-3 770 806,12</b>	<b>-621 767,81</b>
Rahoitusosuudet kertyneet poistot 31.12.2020	1 491 609,34	383 968,54
Poistot	475 694,81	92 211,31
Rahoitusosuudet kertyneet poistot 31.12.2021	<b>1 967 304,15</b>	<b>476 179,85</b>
<b>Aineelliset hyödykkeet yhteensä</b>	<b>26 581 715,00</b>	<b>1 385 627,87</b>
Keskeneräinen aineeton kom	781 756,15	781 756,15
Keskeneräinen aineellinen kom	1 194 739,57	0,00
Tilikauden hankinnat sis. arvonalisäveroa	41 961,47	7 215,07



**Sijoitukset**

	Konserni 2021	Konserni 2020	Lapin yliopisto 2021	Lapin yliopisto 2020
<b>Muut osakkeet ja osuudet</b>				
Asunto Oy Porovaadin	59 500,00	59 500,00	59 500,00	59 500,00
As Oy Valtakatu 36	152 400,00	152 400,00	152 400,00	152 400,00
Luottokunta	84,09	84,09	84,09	84,09
Kiinteistö Oy Vilhontalo	554 000,00	554 000,00	554 000,00	554 000,00
Kustannusosakeyhtiö Vastapaino	10 160,00	10 160,00	10 160,00	10 160,00
Osuuspankin Osuusmaksu	100,00	100,00	100,00	100,00
CSC-Tieteen tietotekniikkakeskus	2,00	2,00	1,00	1,00
Digile Oy	20 320,00	20 320,00	20 320,00	20 320,00
Certia Oy	8 064,00	4 064,00	4 064,00	4 064,00
Sähköliittymä Kemin Energia	31 500,00	31 500,00	0,00	0,00
Sähköliittymä Tornion Energia	39 935,83	39 935,83	0,00	0,00
Fimecc Oy	40 643,00	40 643,00	0,00	0,00
Lapin Informaatioteknologia Laplt Oy	5 083,00	5 083,00	0,00	0,00
<b>Kirjanpitoarvo 31.12.</b>	<b>921 791,92</b>	<b>917 791,92</b>	<b>800 629,09</b>	<b>800 629,09</b>
<b>Osuudet osakkuusyhteisöissä</b>				
Arktikum-palvelu Oy, Rovaniemi	131 011,50	114 576,85	8 409,40	8 409,40
<b>Kirjanpitoarvo 31.12.</b>	<b>131 011,50</b>	<b>114 576,85</b>	<b>8 409,40</b>	<b>8 409,40</b>
<b>Kiinteistöyhtiöosakkeet</b>				
Suomen yliopistokiinteistöt Oy	11 664 199,00	11 664 199,00	11 664 199,00	11 664 199,00
<b>Kirjanpitoarvo 31.12.</b>	<b>11 664 199,00</b>	<b>11 664 199,00</b>	<b>11 664 199,00</b>	<b>11 664 199,00</b>
<b>Osuudet saman konsernin yrityksissä</b>				
Lapin ammattikorkeakoulu Oy			12 572 620,00	12 572 620,00
<b>Kirjanpitoarvo 31.12.</b>			<b>12 572 620,00</b>	<b>12 572 620,00</b>
<b>Muut osakkeet ja osuudet yhteensä 31.12.</b>	<b>12 717 002,42</b>	<b>12 696 567,77</b>	<b>25 045 857,49</b>	<b>25 045 857,49</b>
<b>Omistukset muissa yrityksissä</b>				
		<b>Yhtiön omistus-</b>		
		<b>osuus-%</b>	<b>Oma pääoma</b>	
<b>Muut yritykset</b>				
Suomen yliopistokiinteistöt Oy	31.12.2021	2,24	658 163 453,63	
Suomen yliopistokiinteistöt Oy	31.12.2020	2,24	637 046 519,89	
Suomen yliopistokiinteistöt Oy	31.12.2019	2,24	625 728 745,54	
Suomen yliopistokiinteistöt Oy	31.12.2018	2,24	617 369 363,39	



**Lapin yliopisto**

**Muut pitkäaikaiset sijoitukset**

<b>Osakkeet</b>	<b>Hankinta-arvo</b>	<b>Markkina-arvo</b>	<b>Kirjanpitoarvo</b>
Elisa Oyj	399 486,11	394 534,80	394 534,80
Enento Group Oyj	540 460,93	730 191,00	730 191,00
EQ Oyj	139 803,17	432 600,00	432 600,00
Finnair OYJ	798 310,43	653 629,00	653 629,00
Kesko Oyj B	403 210,19	872 190,18	872 190,18
Nordea Bank	408 090,71	829 950,34	829 950,34
Oriola Oyj B	583 414,41	401 000,00	401 000,00
Orion B	422 050,48	360 927,16	360 927,16
TietoEVRY Oyj	405 775,36	530 089,20	530 089,20
<b>Osakkeet yhteensä</b>	<b>4 100 601,79</b>	<b>5 205 111,68</b>	<b>5 205 111,68</b>

**Sijoitusrahastot**

Ishares Core S and P 500 Ucits ETF	3 742 581,83	5 243 908,23	5 243 908,23
Ishares MSCI Europe Mid Cap Ucits ETF	2 267 020,09	2 742 508,94	2 742 508,94
Ishares MSCI Europe SRI Ucits ETF	3 713 232,35	4 778 605,26	4 778 605,26
Ishares MSCI US Small Cap Ucits ETF	2 327 008,83	3 082 952,60	3 082 952,60
OP-Vuokratuotto-erikoissijoitusrahasto II B	980 392,15	980 392,14	980 392,14
<b>Sijoitusrahastot yhteensä</b>	<b>13 030 235,25</b>	<b>16 828 367,17</b>	<b>16 828 367,17</b>

**JVK-lainat**

Orsted 6,25 PCT	287 500,00	271 491,40	271 491,40
Orange REGS 5,0	585 000,00	591 757,88	591 757,88
SRV Group PLC	206 000,00	196 584,72	196 584,72
TOTAL SA	516 875,00	522 311,71	522 311,71
VATFAL 3	163 000,00	217 447,81	217 447,81
Volkswagen Int.	1 160 000,00	1 152 202,88	1 152 202,88
Volvo Treasury 4,85	200 300,00	217 602,30	217 602,30
<b>JVK-lainat yhteensä</b>	<b>3 118 675,00</b>	<b>3 169 398,70</b>	<b>3 169 398,70</b>
<b>Muut pitkäaikaiset sijoitukset yht. 31.12.2021</b>	<b>20 249 512,04</b>	<b>25 202 877,55</b>	<b>25 202 877,55</b>

**Käyvän arvon liitetiedot (rahoitusvälineet); Lapin yliopisto, Liitetietotosite 5.**

<b>Rahoitusväline</b>	<b>Käypä arvo 31.12.2021</b>	<b>Tuloslaskelmaan merkityt arvonmuutokset 2021</b>	<b>Käypä arvo 31.12.2020</b>	<b>Tuloslaskelmaan merkityt arvonmuutokset 2020</b>
JVK-lainat	3 169 398,70	50 723,70	3 135 012,95	16 337,95
Osakkeet	5 205 111,68	1 104 509,89	6 904 806,72	719 179,45
Sijoitusrahastot	16 828 367,17	3 798 131,92	17 847 067,32	2 877 067,53
<b>Yhteensä</b>	<b>25 202 877,55</b>	<b>4 953 365,51</b>	<b>27 886 886,99</b>	<b>3 612 584,93</b>

Muut pitkäaikaiset sijoitukset	Konserni 2021	Konserni 2020
Osakkeet	7 867 850,83	10 138 715,29
Sijoitusrahastot	26 549 005,81	24 883 464,30
Jvk-lainat	3 169 398,70	3 135 012,95
<b>Muut pitkäaikaiset sijoitukset yhteensä 31.12.2021</b>	<b>37 586 255,34</b>	<b>38 157 192,54</b>

#### Käyvän arvon liitetiedot (rahoitusvälineet); Konserni

Rahoitusväline	Käypä arvo 31.12.2021	Tuloslaskelmaan merkityt arvonmuutokset 2021	Käypä arvo 31.12.2020	Tuloslaskelmaan merkityt arvonmuutokset 2020
JVK-lainat	3 169 398,70	50 723,70	3 135 012,95	16 337,95
Osakkeet	7 867 850,83	1 911 823,75	10 138 715,29	719 179,45
Sijoitusrahastot	26 549 005,81	5 362 850,80	24 883 464,30	3 841 279,81
<b>Yhteensä</b>	<b>37 586 255,34</b>	<b>7 325 398,25</b>	<b>38 157 192,54</b>	<b>4 576 797,21</b>

Rahastojen varat	Konserni 2021	Konserni 2020	Lapin yliopisto 2021	Lapin yliopisto 2020
Lapin yliopistorahasto	357 690,50	357 714,50	357 690,50	357 714,50
UArctic -rahasto	67 986,94	68 010,94	67 986,94	68 010,94
Kemijoki -rahasto	68 777,43	70 958,91	0,00	0,00
Lapin Amk:n stipendirahasto	118 029,91	112 894,71	0,00	0,00
<b>Rahastojen varat yhteensä 31.12.</b>	<b>612 484,78</b>	<b>609 579,06</b>	<b>425 677,44</b>	<b>425 725,44</b>

#### Saamisten erittely

##### Pitkäaikaiset saamiset

Pohjolan Osuuspankki tuotto-osuusmaksu	200 000,00	200 000,00	200 000,00	200 000,00
<b>Pitkäaikaiset saamiset yhteensä 31.12.</b>	<b>200 000,00</b>	<b>200 000,00</b>	<b>200 000,00</b>	<b>200 000,00</b>

##### Lyhytaikaiset saamiset

<b>Saamiset konseniyritykseltä</b>			690 334,18	70 164,89
<b>Saamiset muilta</b>				
Myyntisaamiset	9 144 926,01	2 957 149,88	3 387 209,96	2 667 882,96
Muut saamiset	123 627,49	58 872,40	115 201,15	58 296,14
Keskeneräisten projektien siirtosaamiset	2 056 234,78	5 540 755,63	1 539 843,85	576 703,66
Muut siirtosaamiset	669 146,98	1 212 205,21	125 675,62	114 629,41
Maksetut ennakot	1 206,00	150,00	0,00	150,00
<b>Lyhytaikaiset saamiset yhteensä 31.12.</b>	<b>11 995 141,26</b>	<b>9 769 133,12</b>	<b>5 858 264,76</b>	<b>3 487 827,06</b>

<b>Rahat ja pankkisaamiset 31.12.</b>	<b>41 106 782,43</b>	<b>28 356 478,63</b>	<b>23 823 673,75</b>	<b>12 279 053,67</b>
---------------------------------------	----------------------	----------------------	----------------------	----------------------

#### ARVONLISÄVEROKOMPENSAATIO

Arvonlisäverokompensointiin oikeuttavat bruttomenet tilikaudella	26 169 129,44	23 862 217,43	13 448 161,26	12 720 968,18
Kompensoitavat arvonlisäverot tilikaudella	5 098 935,17	5 171 133,83	2 662 590,21	2 534 904,70
ALV kompensatiosaatava/-velka 1.1.	615 812,45	-45 242,54	-399 095,25	-19 921,11
Saadut kompensatiot tilikauden aikana	-5 580 000,00	-4 510 000,00	-2 625 000,00	-2 914 000,00
Kompensoitavat arvonlisäverot tilikaudella	5 098 935,17	5 171 133,83	2 662 590,21	2 534 904,70
Alv kompensatiosaatava/-velka 31.12.	134 747,57	615 812,45	-361 505,09	-399 095,25

Liitetietosite 3.

OMA PÄÄOMA	Lapin yliopisto 2021	Lapin yliopisto 2020
<b>Peruspääoma 1.1.</b>	21 875 105,11	21 503 105,11
OKM pääomitus	0,00	372 000,00
<b>Peruspääoma 31.12.</b>	<b>21 875 105,11</b>	<b>21 875 105,11</b>
<b>Muut rahastot</b>		
<b>Omakatteiset Rahastot Lapin yliopistorahasto</b>		
Urho Kekkonen rahasto	55 783,18	55 786,92
Pohjolan Osuuspankin stipendirahasto	22 706,36	22 707,88
Oikeustieteellinen stipendirahasto	47 713,12	47 716,32
Maaherra Oinaan rahasto	67 522,85	67 527,38
Vuorineuvos Halosen rahasto	88 120,87	88 126,78
Olavi Lanton rahasto	51 153,89	51 157,33
Matti Pelttarin rahasto	24 690,23	24 691,89
<b>Omakatteiset rahastot yhteensä 31.12.</b>	<b>357 690,50</b>	<b>357 714,50</b>
	Liitetietotosite 4.	
<b>Muut sidotut rahastot</b>		
Lapin yliopiston profiloointirahasto	1 560 729,75	1 029 074,20
UArctic -rahasto	67 986,94	68 010,94
<b>Muut sidotut rahastot yhteensä 31.12.</b>	<b>1 628 716,69</b>	<b>1 097 085,14</b>
Toimintapääoma 1.1.	9 304 165,05	9 304 165,05
<b>Toimintapääoma 31.12.</b>	<b>9 304 165,05</b>	<b>9 304 165,05</b>
<b>Edellisten tilikausien voitto (tappio) 1.1.</b>	10 033 527,43	10 355 107,08
Lisäykset		
Ed. tilikauden voitto	5 818 665,43	
Ed. tilikauden tappio		-321 579,65
<b>Edellisten tilikausien voitto (tappio) 31.12.</b>	<b>15 852 192,86</b>	<b>10 033 527,43</b>
<b>Tilikauden voitto/-tappio</b>	<b>10 473 107,05</b>	<b>5 818 665,43</b>
<b>OMA PÄÄOMA YHTEENSÄ 31.12.</b>	<b>59 490 977,26</b>	<b>48 486 262,66</b>
<b>VIERAS PÄÄOMA</b>		
<b>Pitkäaikainen vieras pääoma</b>		
Lainat rahoituslaitoksilta	8 400 000,00	9 000 000,00
Alv-kompensaatiovelka	60 409,79	301 095,30
Muut pitkäaikaiset velat	696 697,09	1 221 654,34
<b>Pitkäaikainen vieras pääoma 31.12.</b>	<b>9 157 106,88</b>	<b>10 522 749,64</b>
<b>Lyhytaikainen vieras pääoma</b>		
<b>Velat konserniyrittäjälle</b>	134 431,34	49 784,44
<b>Velat muille</b>		
Lainat rahoituslaitoksilta	600 000,00	600 000,00
Keskeneräisten projektien saadut ennakot	4 202 804,61	3 712 433,63
Muut saadut ennakot	1 618 911,11	2 079 000,00
Ostovelat	967 835,23	802 704,64
Lomapalkkavelka	3 719 201,58	2 893 682,38
Ennakkonpidätysvelka	791 965,74	703 905,94
Projektien rahoitusosuudet	1 049 791,99	1 053 912,80
Alv-kompensaatio velka	301 095,30	97 999,95
Muut velat	130 951,27	268 548,57
Muut siirtovelat	1 191 667,87	1 161 843,52
<b>Lyhytaikainen vieras pääoma 31.12.</b>	<b>14 708 656,04</b>	<b>13 423 815,87</b>
<b>VIERAS PÄÄOMA YHTEENSÄ 31.12.</b>	<b>23 865 762,92</b>	<b>23 946 565,51</b>



<b>OMA PÄÄOMA</b>	<b>Konserni 2021</b>	<b>Konserni 2020</b>
Peruspääoma	21 875 105,11	21 875 105,11
Sijoitetun vapaan oman pääoman rahasto	421 216,99	421 216,99
Muut rahastot		
Omakatteiset rahastot		
Lapin yliopistorahasto	357 690,50	357 714,50
Kemijoki Oy	68 777,43	70 958,91
Lapin Ammattikorkeakoulun stipendirahasto	118 029,91	112 894,71
	<u>544 497,84</u>	<u>541 568,12</u>
Muut sidotut rahastot		
Uarctic -rahasto	67 986,94	68 010,94
Lapin yliopiston profilointirahasto	1 560 729,75	1 029 074,20
Lapin AMK kehittämisrahasto	433 000,00	433 000,00
	<u>2 061 716,69</u>	<u>1 530 085,14</u>
Toimintapääoma	9 304 165,05	9 304 165,05
Edellisten tilikausien voitto	20 170 221,50	12 945 209,19
Tilikauden voitto (-tappio)	11 571 894,61	7 226 291,13
<b>OMA PÄÄOMA YHTEENSÄ 31.12.</b>	<b>65 948 817,79</b>	<b>53 843 640,73</b>
<b>Vähemmistöosuudet</b>	<b>25 146 120,19</b>	<b>24 086 453,51</b>
<b>Konsernireservi</b>	<b>7 366 071,53</b>	<b>7 366 071,53</b>

#### VIERAS PÄÄOMA

<b>Pitkäaikainen vieras pääoma</b>		
Lainat rahoituslaitoksilta	8 400 000,00	9 000 000,00
Alv-kompensaatio velka	60 409,79	301 095,30
Muut pitkäaikaiset velat	696 697,09	1 221 654,34
<b>Pitkäaikainen vieras pääoma 31.12.</b>	<b>9 157 106,88</b>	<b>10 522 749,64</b>
<b>Lyhytaikainen vieras pääoma</b>		
Lainat rahoituslaitoksilta	600 000,00	750 000,00
Muut saadut ennakot	10 241 482,82	5 791 433,63
Ostovelat	2 709 964,11	802 704,64
Lomapalkkavelka	5 041 498,43	4 719 637,18
Projektien rahoitusosuudet	2 679 421,47	1 274 236,30
Ennakonpidätysvelka	1 473 297,55	1 376 754,96
Alv-kompensaatiovelka	301 095,30	97 999,95
Muut velat	24 572,94	413 420,40
Siirtovelat	2 031 599,09	8 740 612,54
<b>Lyhytaikainen vieras pääoma 31.12.</b>	<b>25 102 931,71</b>	<b>23 966 799,60</b>
<b>VIERAS PÄÄOMA YHTEENSÄ 31.12.</b>	<b>34 260 038,59</b>	<b>34 489 549,24</b>

#### Vastinrahakelpoisen varainhankinnan tuotot

	1.1.2021- 31.12.2021	1.1.2020- 31.12.2020	1.1.2019- 31.12.2019	1.1.2018- 31.12.2018
Lahjoitukset yliopistolain 2§:n mukaiseen tarkoitukseen	531 655,55	0,00	0,00	0,00
Lapin yliopiston koulutusaloihin kohdistuvat lahjoitukset	0,00	0,00	0,00	0,00
Lahjoitukset ammattikorkeakoululain 4 §:n mukaiseen tarkoitukseen	0,00	0,00	20 000,00	134 000,00
Tekniikan ja liikenteen alan toimintaan	0,00	0,00	0,00	70 000,00
Yhteiskuntatieteiden, liiketalouden ja hallinnon alan toimintaan	0,00	0,00	0,00	40 000,00
Matkailu-, ravitsemis- ja talousalan toimintaan	0,00	0,00	0,00	35 000,00
Sosiaali-, terveys- ja liikunta-alan toimintaan	0,00	0,00	0,00	0,00
<b>Vastinrahakelpoisen varainhankinnan tuotot yhteensä</b>	<b>531 655,55</b>	<b>0,00</b>	<b>20 000,00</b>	<b>279 000,00</b>

Pääomaa ei ole käytetty tilikauden aikana



**Muut liitetiedot**

<b>Vakuudet ja vastuusitoumukset</b>	<b>Konserni</b>	<b>Konserni</b>	<b>Lapin yliopisto</b>	<b>Lapin yliopisto</b>
<b>Muut vastuut</b>	<b>31.12.2021</b>	<b>31.12.2020</b>	<b>31.12.2021</b>	<b>31.12.2020</b>
Velat, joiden vakuudeksi annettu rahoitusarvopapereita			Liitetietotosite 6.	
Rahalaitoslainat	9 000 000,00	9 600 000,00	9 000 000,00	9 600 000,00
Pantattujen jvk-lainojen kirjanpitoarvo	3 169 398,70	3 135 012,95	3 169 398,70	3 135 012,95
Pantattujen osakkeiden kirjanpitoarvo	5 205 111,68	6 904 806,72	5 205 111,68	6 904 806,72
Pantattujen sijoitusrahastojen kirjanpitoarvo	16 828 367,17	17 847 067,32	16 828 367,17	17 847 067,32
<b>Yhteensä</b>	<b>25 202 877,55</b>	<b>27 886 886,99</b>	<b>25 202 877,55</b>	<b>27 886 886,99</b>

**Leasingsopimuksista maksettavat määrät**

	<b>Konserni</b>	<b>Konserni</b>	<b>Yliopisto</b>	<b>Yliopisto</b>
	<b>31.12.2021</b>	<b>31.12.2020</b>	<b>31.12.2021</b>	<b>31.12.2020</b>
Seuraavalla tilikaudella maksettavat	47 104,12	152 099,20	1 140,80	4 628,92
Myöhemmin maksettavat	8 199,19	60 604,03	1 101,12	7 564,00
	<b>55 303,31</b>	<b>212 703,23</b>	<b>2 241,92</b>	<b>12 192,92</b>

Lapin yliopiston leasingsopimusten pääasialliset ehdot:

Määräaikaiset sopimusehdot, leasingsopimukset koskevat opiskelijoiden käyttöön hankittua vesiautomaattia, kioskiautomaattia ja henkilökunnan käyttöön hankittua kahviautomaatteja (2kpl).

Lapin ammattikorkeakoulun leasingsopimusten pääasialliset ehdot:

Leasingsopimukset ovat pääsääntöisesti IT-laitteiden kolmen ja neljän vuoden leasingsopimuksia.

<b>Muut taloudelliset vastuut, joita ei ole merkitty taseeseen</b>	<b>Konserni</b>	<b>Konserni</b>	<b>Lapin yliopisto</b>	<b>Lapin yliopisto</b>
	<b>31.12.2021</b>	<b>31.12.2020</b>	<b>31.12.2021</b>	<b>31.12.2020</b>
Vuokravastuut (määräaikaisten ja toistaiseksi voimassaolevien vuokrasopimusten arvo)	8 671 602,85	8 507 894,13	8 140 469,85	7 994 988,13

**Palautusvelvollisuusvastuu**

Palautusvelvollisuusvastuu koskee rahoittajia, joiden rahoitusehdoissa on mainittu takaisinperintämahdollisuus.

Palautusvelvollisuusvastuu on pääsääntöisesti viisi vuotta ja koskee pääsääntöisesti valtion budjettivarojen kautta rahoitettuja projekteja sekä EU-rakennerahastohankkeita.



	Konserni 31.12.2021	Konserni 31.12.2020	Lapin yliopisto 31.12.2021	Lapin yliopisto 31.12.2020
<b>Velat, jotka erääntyvät myöhemmin kuin viiden vuoden kuluttua</b>				
Lainat rahoituslaitoksilta	6 000 000,00	6 600 000,00	6 000 000,00	6 600 000,00
<b>Johdannaissopimukset</b>				
<b>Koronvaihtosopimus</b>				
Lainan pääoma 31.12.	9 000 000,00	9 600 000,00	9 000 000,00	9 600 000,00
Sopimuksen erääntymispäivä	15.12.2036	15.12.2036	15.12.2036	15.12.2036
Kiinteä korko	2,35 %	2,35 %	2,35 %	2,35 %
Käypä arvo	-696 697,09	-1 221 654,34	-696 697,09	-1 221 654,34

**Rahoitusvarojen ja -velkojen arvot luokittein**

Rahoitusvarat	Konserni 2021	Konserni 2020	Lapin yliopisto 2021	Lapin yliopisto 2020
<b>Käypään arvoon tulosvaikutteisesti kirjattavat</b>				
<b>Sijoitukset</b>				
Taso 1	37 586 255,34	38 157 192,54	25 202 877,55	27 886 886,99
Taso 2				
Taso 3	25 163 020,32	25 163 020,32	25 045 857,49	25 045 857,49
<b>Yhteensä</b>	<b>62 749 275,66</b>	<b>63 320 212,86</b>	<b>50 248 735,04</b>	<b>52 932 744,48</b>
<b>Rahoitusvelat</b>				
<b>Käypään arvoon tulosvaikutteisesti kirjattavat</b>				
<b>Johdannaiset</b>				
Taso 1	9 000 000,00	9 600 000,00	9 000 000,00	9 600 000,00
Taso 2				
Taso 3				
<b>Yhteensä</b>	<b>9 000 000,00</b>	<b>9 600 000,00</b>	<b>9 000 000,00</b>	<b>9 600 000,00</b>

Päätyneen tilikauden ja edellistilikauden aikana ei tapahtunut merkittäviä siirtoja käypien arvojen hierarkian tasojen 1 ja 2 välillä:

Hierarkian tason 1 käyvät arvot perustuvat täysin samanlaisten omaisuuserien tai velkojen noteerattuihin (oikaisemattomiin) hintoihin toimivilla markkinoilla. Yliopisto on käyttänyt näiden instrumenttien käyvän arvon määrittämisessä hintalähteenä pääasiassa pankkien ilmoittamia arvostuksia ja tarkistanut, että saadut hinnat edustavat todellisia ja usein tapahtuvia markkinatransaktiohintoja kyseisille instrumenteille.

Tason 2 instrumenttien käyvät arvot perustuvat merkittävilta osin muihin syöttötietoihin kuin tasoon 1 sisältyviin noteerattuihin hintoihin mutta kuitenkin tietoihin, jotka kyseiselle omaisuuserälle tai velalle ovat havainnoitavissa joko suoraan (ts. hintana) tai epäsuorasti (ts. hinnoista johdettuina). Näiden instrumenttien käyvän arvon määrittämisessä konserni käyttää yleisesti hyväksytyjä arvostusmalleja, joiden syöttötiedot kuitenkin perustuvat merkittävilta osin havainnoitavissa oleviin markkinatietoihin

Tason 3 instrumenttien käyvät arvot puolestaan perustuvat omaisuuserää tai velkaa koskeviin syöttötietoihin, jotka eivät perustu havainnoitavissa olevaan markkinatietoon (muut kuin havainnoitavissa olevat syöttötiedot) vaan merkittävilta osin johdon arvioihin j; niiden käyttöön yleisesti hyväksytyissä arvostusmalleissa.

Se käypien arvojen hierarkian taso, jolle tietty käypään arvoon arvostettu erä on kokonaisuudessaan luokiteltu, on määritetty koko kyseisen käypään arvoon arvostetun erän kannalta merkittävän alimmalla tasolla olevan syöttötiedon perusteella. Syöttötiedon merkittävyys on arvioitu kyseisen käypään arvoon arvostetun erän suhteen kokonaisuudessaan.

	Konserni 2021	Konserni 2020	Lapin yliopisto 2021	Lapin yliopisto 2020
<b>Johdon palkat ja palkkiot</b>				
Rehtorin/toimitusjohtajan palkkat ja hallituksen jäsenten palkkiot	442 246,14	408 004,98	250 050,00	239 400,00
<b>Henkilöstön keskimääräinen lukumäärä</b>				
Henkilöstön keskimääräinen lukumäärä tilikauden aikana	1109	1068	709	629
<b>Tilintarkastajien palkkiot</b>				
Tilintarkastuspalkkio	66 964,66	50 305,06	54 186,66	39 555,06
Veroneuvonta,koulutus	1 880,00	0,00	1 880,00	0,00
Muut palkkiot	105 408,43	115 269,79	56 932,11	68 300,19
<b>Yhteensä</b>	<b>174 253,09</b>	<b>165 574,85</b>	<b>112 998,77</b>	<b>107 855,25</b>

Liitetietotosite 2.

## Asiakirjan ovat allekirjoittaneet

Nimi	Tunnistautuminen	Aika
HANNELE MARJATTA NIEMI	Telia Tunnistus	09.05.2022 09:51:46 UTC+03:00
OLLI PEKKA JUHANI VÄYRYNEN	Telia Tunnistus	09.05.2022 09:18:07 UTC+03:00
LIISA HOLMBERG	Telia Tunnistus	09.05.2022 09:57:20 UTC+03:00
ULLA JOHANNA BUCHERT	Telia Tunnistus	09.05.2022 10:00:52 UTC+03:00
Markku Martti Olavi Ollikainen	Telia Tunnistus	11.05.2022 19:17:27 UTC+03:00
JARNO VALKONEN	Telia Tunnistus	09.05.2022 09:51:12 UTC+03:00
JONNA RIITTA HÄKKILÄ	Telia Tunnistus	11.05.2022 12:43:54 UTC+03:00
HEIKKI HUILAJA	Telia Tunnistus	09.05.2022 09:51:37 UTC+03:00
SATU HANNELE PESOLA	Telia Tunnistus	09.05.2022 09:24:32 UTC+03:00
Elina Iida Karoliina Kuula	Telia Tunnistus	11.05.2022 14:09:10 UTC+03:00
SOFIA KRISTIINA EMILIA TUOVINEN	Telia Tunnistus	10.05.2022 17:23:58 UTC+03:00
Syväjärvi Antti Samuli	Telia Tunnistus	09.05.2022 09:57:04 UTC+03:00
JUHA PETTERI VÄÄRÄLÄ	Telia Tunnistus	16.05.2022 20:02:33 UTC+03:00
HEIDI RIIKKA HANNELE HYRY	Telia Tunnistus	16.05.2022 13:31:39 UTC+03:00



Tämä dokumentti on sähköisesti allekirjoitettu

Sisällys: - Kansilehti (1 sivu)  
- Alkuperäinen dokumentti (51 sivua)

Kansilehden sivu 1/1



**Luettelo Lapin yliopiston kirjanpitoakirjoista ja tositteiden lajeista sekä säilytystavoista 31.12.2021**

	<b>Tositelaji</b>	<b>Käytetyt tositenumerot</b>	<b>Säilytystapa</b>
Pankkitositteet, Basware	12	3000000-3002785	sähköisessä muodossa
Kassatositteet, Ceepos	13	4000000-4000254	sähköisessä muodossa
Muistiotositteet, Martti	14	50000000-50000347	sähköisessä muodossa
BI palkkatositteet työntekijän suhteessa	16	9000000-9000023	sähköisessä muodossa
Sisäinen muistio, Martti	17	7000000-7000088	sähköisessä muodossa
Palkkatositteet, Mepco	19	2000000-2000044	sähköisessä muodossa
Lappi kirjanpitoliihtymä, excel	2C	20000-20103	sähköisessä muodossa
Pankin viitesuoritukset, Basware	30	70000000-70000958	sähköisessä muodossa
Myyntilasku, DataPrisma	73	730000-730042	sähköisessä muodossa
Myyntilasku, hyvityslasku, DataPrisma	74	740000-740007	sähköisessä muodossa
Ostolaskut, Martti	KR	1900000000-1900006121	sähköisessä muodossa
Ostolaskut, hyvityslaskut, Martti	KG	1700000007-1700000196	sähköisessä muodossa
Toimittajat, maksusuoritukset	KZ	1500000000-1500005860	sähköisessä muodossa
Käyttöomaisuuskirjanpidon tositteet	AA	100000039-100006793	sähköisessä muodossa
Pääkirjatositteet	AB	100000000-100007386	sähköisessä muodossa
Käyttöomaisuuden poistoajat	AF	300000000-300000023	sähköisessä muodossa
Konsernimuistio	C2	801000	sähköisessä muodossa
Asiakkaat, maksun kirjaus myyntireskontraan	DZ	1400000000-1400000267	sähköisessä muodossa
Matkalaskut, M2	M2	1100000-1102756	sähköisessä muodossa
Myyntilaskut, SAP	RV	1300000000-1300001365	sähköisessä muodossa
Pääkirjatiliositteet, SAP	SA	100000019-100007384	sähköisessä muodossa
Pääkirja		S_ALR_87012282	sähköisessä muodossa
Päiväkirja		S_ALR_87012287	sähköisessä muodossa
Tuloslaskelma ja tase		S_ALR_87012284	sähköisessä muodossa
Ostoreskontraerittelyt		S_ALR_87012103	sähköisessä muodossa
Myyntireskontraerittelyt		S_ALR_87012197	sähköisessä muodossa
Käyttöomaisuuskirjanpidon erittelyt		S_ALR_87011990	sähköisessä muodossa

Sähköisessä muodossa KTM:n päätöksen 47/1998 mukaisesti arkistoitava kirjanpitoaineisto on tallennettuna CSC Oy:n palvelimilla Espoossa. Muu kirjanpitoaineisto säilytetään yliopiston toimitiloissa.

Tasekirja säilytetään pysyvästi paperilla



KPMG Oy Ab  
Rovakatu 20-22  
96200 ROVANIEMI

Puhelin 020 760 3000  
www.kpmg.fi

# Tilintarkastuskertomus

Lapin yliopiston yliopistokollegiolle

## Tilinpäätöksen tilintarkastus

### Lausunto

Olemme tilintarkastaneet Lapin yliopiston (y-tunnus 0292800-5) tilinpäätöksen tilikaudelta 1.1.–31.12.2021. Tilinpäätös sisältää sekä konsernin että yliopiston taseen, tuloslaskelman, rahoituslaskelman ja liitetiedot.

Lausuntonamme esitämme, että tilinpäätös antaa oikean ja riittävän kuvan konsernin sekä yliopiston toiminnan tuloksesta ja taloudellisesta asemasta Suomessa voimassa olevien tilinpäätöksen laatimista koskevien säännösten mukaisesti ja täyttää lakisääteiset vaatimukset.

### Lausunnon perustelut

Olemme suorittaneet tilintarkastuksen Suomessa noudatettavan hyvän tilintarkastustavan mukaisesti. Hyvän tilintarkastustavan mukaisia velvollisuuksiamme kuvataan tarkemmin kohdassa *Tilintarkastajan velvollisuudet tilinpäätöksen tilintarkastuksessa*. Olemme riippumattomia yliopistosta ja konserniyrityksistä niiden Suomessa noudatettavien eettisten vaatimusten mukaisesti, jotka koskevat suorittamaamme tilintarkastusta ja olemme täyttäneet muut näiden vaatimusten mukaiset eettiset velvollisuutemme. Käsitksemme mukaan olemme hankkineet lausuntonne perustaksi tarpeellisen määrän tarkoitukseen soveltuvaa tilintarkastusevidenssiä.

### Tilinpäätöstä koskevat hallituksen ja rehtorin velvollisuudet

Hallitus ja rehtori vastaavat tilinpäätöksen laatimisesta siten, että se antaa oikean ja riittävän kuvan Suomessa voimassa olevien tilinpäätöksen laatimista koskevien säännösten mukaisesti ja täyttää lakisääteiset vaatimukset. Hallitus ja rehtori vastaavat myös sellaisesta sisäisestä valvonnasta, jonka ne katsovat tarpeelliseksi voidakseen laatia tilinpäätöksen, jossa ei ole väärinkäytöksestä tai virheestä johtuvaa olennaista virheellisyttä.

Hallitus ja rehtori ovat tilinpäätöstä laatiessaan velvollisia arvioimaan yliopiston ja konsernin kykyä jatkaa toimintaansa ja soveltuvissa tapauksissa esittämään seikat, jotka liittyvät toiminnan jatkuvuuteen ja siihen, että tilinpäätös on laadittu toiminnan jatkuvuuteen perustuen. Tilinpäätös laaditaan toiminnan jatkuvuuteen perustuen, paitsi jos yliopisto tai konserni aiotaan purkaa tai toiminta lakkauttaa tai ei ole muuta realistista vaihtoehtoa kuin tehdä niin.

### Tilintarkastajan velvollisuudet tilinpäätöksen tilintarkastuksessa

Tavoitteenamme on hankkia kohtuullinen varmuus siitä, onko tilinpäätöksessä kokonaisuutena väärinkäytöksestä tai virheestä johtuvaa olennaista virheellisyttä, sekä antaa tilintarkastuskertomus, joka sisältää lausuntonne. Kohtuullinen varmuus on korkea varmuustaso, mutta se ei ole tae siitä, että olennainen virheellisyys aina havaitaan hyvän tilintarkastustavan mukaisesti suoritettavassa tilintarkastuksessa. Virheellisyyksiä voi aiheutua väärinkäytöksestä tai virheestä, ja niiden katsotaan olevan olennaisia, jos niiden yksin tai yhdessä voisi kohtuudella odottaa vaikuttavan taloudellisiin päätöksiin, joita käyttäjät tekevät tilinpäätöksen perusteella.

Hyvän tilintarkastustavan mukaiseen tilintarkastukseen kuuluu, että käytämme ammatillista harkintaa ja säilytämme ammatillisen skeptisyyden koko tilintarkastuksen ajan. Lisäksi:

- Tunnistamme ja arvioimme väärinkäytöksestä tai virheestä johtuvat tilinpäätöksen olennaisen virheellisuuden riskit, suunnittelemme ja suoritamme näihin riskeihin vastaavia tilintarkastustoimenpiteitä ja hankimme lausuntonne perustaksi tarpeellisen määrän tarkoitukseen soveltuvaa tilintarkastusevidenssiä. Riski siitä, että väärinkäytöksestä johtuva olennainen virheellisyys jää havaitsematta, on suurempi kuin riski siitä, että virheestä johtuva olennainen virheellisyys jää havaitsematta, sillä väärinkäytökseen voi liittyä yhteistoimintaa, väärentämistä, tietojen tahallista esittämättä jättämistä tai virheellisten tietojen esittämistä taikka sisäisen valvonnan sivuuttamista.
- Muodostamme käsityksen tilintarkastuksen kannalta relevantista sisäisestä valvonnasta pystyäksemme suunnittelemaan olosuhteisiin nähden asianmukaiset tilintarkastustoimenpiteet mutta emme siinä tarkoituksessa, että pystyisimme antamaan lausunnon yliopiston tai konsernin sisäisen valvonnan tehokkuudesta.
- Arvioimme sovellettujen tilinpäätöksen laatimisperiaatteiden asianmukaisuutta sekä johdon tekemien kirjanpidollisten arvioiden ja niistä esitettävien tietojen kohtuullisuutta.



**Lapin yliopisto**  
 Tilintarkastuskertomus  
 tilikaudelta 1.1.–31.12.2021

- Teemme johtopäätöksen siitä, onko hallituksen ja rehtorin ollut asianmukaista laatia tilinpäätös perustuen oletukseen toiminnan jatkuvuudesta, ja teemme hankkimamme tilintarkastusevidenssin perusteella johtopäätöksen siitä, esiintyykö sellaista tapahtumiin tai olosuhteisiin liittyvää olennaista epävarmuutta, joka voi antaa merkittävää aihetta epäillä yliopiston tai konsernin kykyä jatkaa toimintaansa. Jos johtopäätöksemme on, että olennaista epävarmuutta esiintyy, meidän täytyy kiinnittää tilintarkastuskertomuksessamme lukijan huomiota epävarmuutta koskeviin tilinpäätöksessä esitettäviin tietoihin tai, jos epävarmuutta koskevat tiedot eivät ole riittäviä, mukauttaa lausuntomme. Johtopäätöksemme perustuvat tilintarkastuskertomuksen antamispäivään mennessä hankittuun tilintarkastusevidenssiin. Vastaiset tapahtumat tai olosuhteet voivat kuitenkin johtaa siihen, ettei yliopisto tai konserni pysty jatkamaan toimintaansa.
- Arvioimme tilinpäätöksen, kaikki tilinpäätöksessä esitettävät tiedot mukaan lukien, yleistä esittämistapaa, rakennetta ja sisältöä ja sitä, kuvastaako tilinpäätös sen perustana olevia liiketoimia ja tapahtumia siten, että se antaa oikean ja riittävän kuvan.

Kommunikoidemme hallintoelinten kanssa muun muassa tilintarkastuksen suunnitellusta laajuudesta ja ajoituksesta sekä merkittävistä tilintarkastushavainnoista, mukaan lukien mahdolliset sisäisen valvonnan merkittävät puutteellisuudet, jotka tunnistamme tilintarkastuksen aikana.

### **Muut raportointivelvoitteet**

#### **Muu informaatio**

Hallitus ja rehtori vastaavat muusta informaatiosta. Muu informaatio käsittää toimintakertomuksen. Tilinpäätöstä koskeva lausuntomme ei kata muuta informaatiota.

Velvollisuutenamme on lukea muu informaatio tilinpäätöksen tilintarkastuksen yhteydessä ja tätä tehdessämme arvioida, onko muu informaatio olennaisesti ristiriidassa tilinpäätöksen tai tilintarkastusta suoritettaessa hankkimamme tietämyksen kanssa tai vaikuttaako se muutoin olevan olennaisesti virheellistä. Velvollisuutenamme on lisäksi arvioida, onko toimintakertomus laadittu sen laatimiseen sovellettavien säännösten mukaisesti.

Lausuntonamme esitämme, että toimintakertomuksen ja tilinpäätöksen tiedot ovat yhdenmukaisia ja että toimintakertomus on laadittu toimintakertomuksen laatimiseen sovellettavien säännösten mukaisesti.

Jos teemme suorittamamme työn perusteella johtopäätöksen, että toimintakertomuksessa on olennainen virheellisyys, meidän on raportoitava tästä seikasta. Meillä ei ole tämän asian suhteen raportoitavaa.

Rovaniemellä 16. toukokuuta 2022

KPMG OY AB

Juha Väärälä  
 KHT, JHT

Heidi Hyry  
 KHT, JHT



## A1.1 Lapin yliopisto tilintarkastuskertomus 31.12.2021

Tämä allekirjoitusliite koskee kaikkia tässä esikatselunäkymässä näkyviä allekirjoitettavia asiakirjoja ja liitteitä (yhdessä "Asiakirjat"). Allekirjoittamalla sähköisesti tämän allekirjoitusliitteen vahvistan lukeneeni ja ymmärtäneeni Asiakirjojen sisältämät ehdot ja hyväksyn ne (tarvittaessa asianmukaisen valtuutuksen nojalla).

Tämä asiakirjakokonaisuus sisältää seuraavat asiakirjat:

Allekirjoitettava asiakirja

A1.1 Lapin Yliopisto ttk 2021 kons ja emo.pdf

Allekirjoitusliite (sisältäen sähköiset allekirjoitukset allekirjoittamisen jälkeen)

Allekirjoitusliite\_A1.1 Lapin Yliopisto ttk 2021 kons ja emo.pdf

Allekirjoittajat

KPMG Oy Ab  
Juha Väärälä  
tilintarkastaja

KPMG Oy Ab  
Heidi Hyry  
tilintarkastaja

Tämä allekirjoitusliite viittaa asiakirjaan  
A1.1 Lapin Yliopisto ttk 2021 kons ja emo.pdf  
jonka SHA256-tiiviste on:

942394f0cbf4c95f707ad65a91b31578334a572db2edaac7e899b43583ad1dbd

Allekirjoitusliite\_A1.1 Lapin Yliopisto ttk 2021 kons ja emo.pdf

**Allekirjoittajat:**

<i>Nimi</i>	<i>Allekirjoitettu tunnisteella</i>	<i>Allekirjoituspäivä</i>
HEIDI RIIKKA HANNELE	Vahva sähköinen	2022-05-16 10:38
HYRY	tunnistautuminen	2022-05-16 10:54
JUHA PETTERI VÄÄRÄLÄ	Vahva sähköinen	EE(S)T
	tunnistautuminen	



Tämä tiedosto on sinetöity digitaalisella allekirjoituksella, joka toimii asiakirjan eheyden takaajana. Asiakirjamuoto tukee pitkäaikaista säilytystä.