



LAPIN YLIOPISTO  
UNIVERSITY OF LAPLAND

# Tilinpäätös 2023

1.1.–31.12.2023



**Tilinpäätös 1.1.2023 - 31.12.2023**

Sisällys	Sivu
Sisällysluettelo	2
Toimintakertomus	3-24
Tuloslaskelma	25
Tase	26-27
Rahoituslaskelma	28
Liitetiedot:	
Tilinpäätöksen laadintaperiaatteet	29-30
Tuloslaskelman liitetiedot	31-33
Liiketoiminnan tuloslaskelma kululajeittain	34
Toimintokohtainen tuloslaskelma	35
Taseen liitetiedot	36-44
Vakuudet ja vastuusitoumukset	45-46
Sijoitustoiminnan liitetiedot	47-48
Allekirjoitukset ja tilintarkastusmerkintä	49
Luettelo kirjanpitokirjoista, tositelajeista ja säilytystavoista	50



LAPIN YLIOPISTO  
UNIVERSITY OF LAPLAND

## LAPIN YLIOPISTON TOIMINTAKERTOMUS 2023

Lapin yliopiston hallitus

## SISÄLLYS

<b>1. STRATEGIA.....</b>	<b>5</b>
<b>2. MUUTOKSET TOIMINTAYMPÄRISTÖSSÄ.....</b>	<b>5</b>
<b>3. JOHTAMINEN.....</b>	<b>6</b>
<b>4. HENKILÖSTÖ.....</b>	<b>8</b>
<b>5. TOIMINTA JA TULOKSET.....</b>	<b>11</b>
5.1 Talouden tunnusluvut.....	13
5.2. Toiminnan määrälliset tavoitteet ja tunnusluvut.....	13
5.3 Olennaiset tapahtumat tilikauden päättymisen jälkeen.....	14
5.4 Arvio todennäköisestä tulevasta kehityksestä.....	14
5.5 Koulutus.....	15
5.6 Tutkimus, kehittämis- ja innovaatiotoiminta.....	18
5.7 Taiteellinen toiminta.....	19
5.8 Yhteiskunnallinen vuorovaikutus ja vaikuttavuus.....	20
5.9 Vastuullisuus.....	21
<b>6. LAPIN KORKEAKOULUKONSERNI.....</b>	<b>22</b>
6.1 Konsernin talouden tunnusluvut.....	22
6.2 Konsernin tilikauden jälkeiset kehitysnäkymät.....	22
6.3 Arvio todennäköisestä tulevasta kehityksestä.....	22
<b>7. RISKIT JA NIIDEN HALLINTA.....</b>	<b>23</b>

## 1. STRATEGIA

Lapin yliopisto on tiede- ja taideyliopisto, painotuen merkittävästi tieteeseen. Yliopiston koulutus- ja tutkimusaloja ovat kasvatustiede, oikeustiede, taideteollinen ala ja yhteiskuntatiede. Yliopiston erityispiirteinä korostuvat matkailun ja toisaalta arktisuuden tutkimus. Yliopiston valtakunnalliset tehtävät ovat arktinen osaaminen (ml. Arktinen keskus) ja harjoittelukoulu.

Toimintaa ohjaavat strategiset valinnat, joita ovat globaali arktinen vastuu, kestävä matkailu sekä tulevaisuuden palvelut ja etäisyyksien hallinta. Lisäksi strategian toimeenpanoa toteutetaan tutkimuksen verkostojen vahvistamisen sekä strategisten tutkintoperusteisten koulutusten kautta. Strategiaa mahdollistetaan kansainvälisillä ja kansallisilla verkostoilla, hyvinvointia ja yhteisöllisyyttä tukemalla, koulutusta kehittämällä sekä osaamisen uudistamisella ja rakenteiden vahvistamisella.

Strategiassa korostuvat valinnat ja mahdollistajat. Strategiatyö painottui strategian mahdollistajien eli Work+, Global+ ja Study+ toteutukseen, koska hyvinvointi, kansainvälistyminen ja tulevaisuuden tutkintokoulutukset olivat keskiössä korkeakoulu-konsernityön ohella. Konserniyhteistyöhön liittyi palveluiden kartoitus, laadunvarmistus ja palveluiden asiakaslähtöinen kehittäminen sekä kansalliseen Digivisio 2030 kokonaisuuteen liittyvä yhteispilotointi. Hallitus vahvisti strategian mahdollistajan; Osaamisen uudistamisen ja rakenteiden vahvistamisen tavoitteet ja toimenpiteet. Lapin yliopiston hallitus vaihtui vuodenvaihteessa ja myös väistynyt hallitus korosti edellä mainittujen strategiatöiden keskeisyyttä. Strategiseen kokonaisuuteen liittyi yliopistojen uuden sopimuskauden 2025-2028 valmistelun käynnistäminen.

Yliopistojen ja korkeakoulujen toimintaympäristö on eri tavoin muuttamassa. Lapin yliopistossa rakennettiin hallituksen ja yliopiston johtoryhmän koordinoimana vaihtoehtoisia tulevaisuuskuvia. Skenaarioita työstettiin keskittyen yliopiston profiiliin, koulutukseen, tutkimukseen ja rakenteellisiin ratkaisuihin. Skenaariotyön tuloksina luotiin tilannekuva toimintaympäristön muutoksista sekä rakennettiin kolme vaihtoehtoista tulevaisuuskuva, joista huippuyliopisto täydennettynä klassisen yliopiston piirteillä valittiin tavoitteeksi. Skenaariotyöskentely valmistui syyslukukaudella 2023 ja työhön liittyvät ratkaisut, painotukset ja

valinnat täsmentyivät vuonna 2024. Merkityksellistä oli myös, että Lapin korkeakoulukonsernin uusi neuvottelukunta aloitti työskentelynsä. Yliopiston johtamisjärjestelmän kehittämistyötä tehtiin rehtorin johdolla, käsitellen asiaa säännöllisesti hallituksen kokouksissa ja yliopistoyhteisöä osallistavasti. Keskeisinä tavoitteina johtamisjärjestelmän uudistamisessa oli akateemisen johtamisen, strategisuuden, avoimuuden ja osallisuuden sekä hyvän hallinnon kehittäminen. Kehittämistyö kulminoitui yliopiston johtosäännön päivittämiseen siten, että uusi johtosääntö tuli hallituksen päätöksellä voimaan 1.1.2024.

Yliopisto toteutti tutkimuksen kokonaisarvioinnin ([University of Lapland Research Assessment Exercise 2022–2023](#)) vuosilta 2015-2021. Arvioinnin tärkein tavoite oli muodostaa kokonaiskuva yliopiston tutkimuksen laadusta, volyymistä, vaikuttavuudesta ja kehittämiskohteista. Kokonaisarviointi antaa lähtökohtia tutkimuksen kehittämissuunnitelman valmistelulle.

## 2. MUUTOKSET TOIMINTAYMPÄRISTÖSSÄ

Venäjän hyökkäyssota Ukrainaan on konkretisoinut kansainvälistä korkeakoulu-yhteistyötä. Venäjän hyökkäyssodan negatiiviset vaikutukset ovat pitkäkestoisia ja vaikutukset kohdistuvat niin kansalliseen arktiseen politiikkaan kuin Suomen asemoitumiseen osana kansainvälistä arktista verkostoa. Sodan vaikutuksista keskusteltiin Opetus- ja kulttuuriministeriön johdon useissa eri tilaisuuksissa (ministerivierailu yliopistolla, sopimuskauden välitarkasteluneuvottelut) sekä muissa sidosryhmätapaamisissa. Yliopiston sisäisissä keskusteluissa teema oli keskeisesti esillä.

Rahoitusmalli muuttuu seuraavalle tulossopimuskaudelle, jolloin vuonna 2023 oli tärkeää olla mallin muutostyössä mukana eri tavoin. Yliopisto oli yhtenä keskeisenä informanttina mallia rakennettaessa. Toimintaympäristön muutoksiin liittyvä työ tapahtui paljon erilaisten verkostojen kautta. Lapin yliopisto oli aktiivisesti mukana Suomen yliopistorehtorien verkoston koulutus- ja tutkimuksen kehittämistyössä sekä toisaalta Suomen yliopistokiinteistöjen käynnistämässä strategia- ja kehittämistyössä, jolla on suora yhteys esim. yliopiston vuokrauspolitiikkaan ja osingonjakoon.

Maailma polarisoituu, jolloin myös huoli tieteentekijöiden ja tutkijoiden turvallisuudesta eri puolilla

maailmaa on kasvanut. Lapin yliopisto liittyi vuonna 2022 Scholars at Risk (SAR) -verkostoon, jonka tehtävänä on tietoisuuden lisääminen ja uhan alla toimivien tutkijoiden auttaminen uusiin yliopistoihin. Vuoden 2023 aikana Lapin yliopisto kutsui Suomen SAR-verkosta koordinoivan Helsingin yliopiston edustajan tutustuttamaan yliopiston johtoa ja tiedekuntia SAR-verkoston toimintaan, benchmarkkasi muiden yliopistojen käytänteitä ja osallistui SAR Finland päiville Helsingissä. Näissä tilaisuuksissa kartutetun tiedon pohjalta rakennetaan Lapin yliopiston oma SAR-toiminnan kokonaisuus.

Turvallisuusmuutokset ovat yksi keskeisimmistä globaaleista haasteista, jotka vaikuttavat yliopiston ja yliopistoyhteisön jäsenten arkeen. Lapin yliopiston ja Lapin ammattikorkeakoulun turvallisuus- ja valmiusasioita kehittämään perustettiin LUC turvallisuus- ja varautumistyöryhmä. Lapin yliopiston turvallisuusverkosto perustettiin.

Geopoliittiset muutokset ovat tuottaneet vaikutuksensa myös kansallisiin koulutus- ja tutkimuspoliittisiin linjauksiin. Yliopisto osallistui aktiivisesti Suomen hallitusohjelman mukaisen Pohjoisen ohjelman valmistelutyöhön. Se on pohjoisen toimijoiden yhteinen aloite valtioneuvostovetoiseksi ohjelmaksi, jolla tavoitellaan kestävää kasvua, turvallisuutta, ilmastotavoitteiden toteutumista sekä pohjoisen osaamisen edelläkävijän asemaa. Pohjoinen ohjelma liittyy mm. investointeihin, huoltovarmuuteen, logistiikkaan, osaajiin ja osaamiseen sekä tutkimus- ja kehitystyön aktivointiin. Erityisesti TKI-panostukset, osaajien houkuttelu, työvoiman saatavuus ja pohjoismainen yhteistyö koskevat yliopistoa.

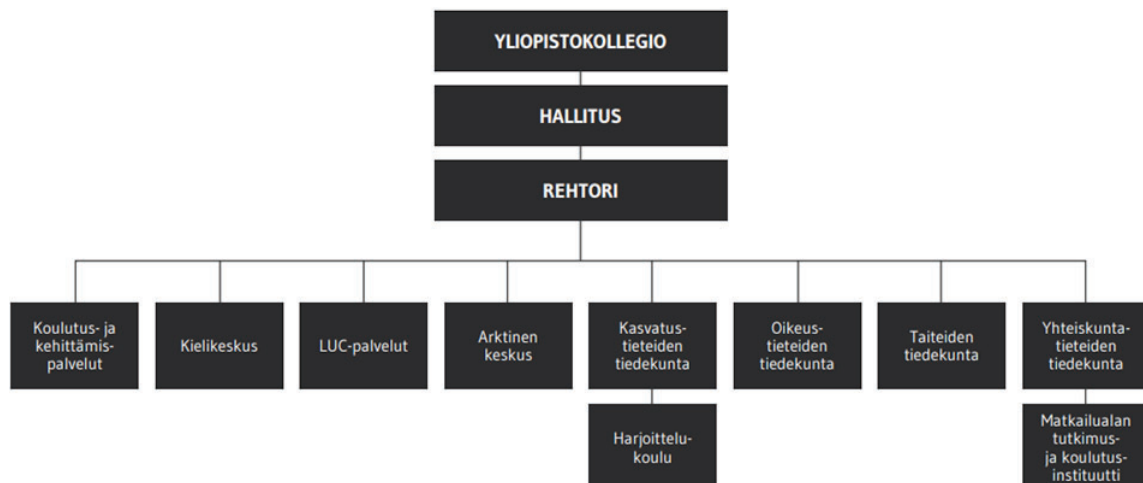
Yliopisto oli aktiivisesti mukana kansallisessa Digi-visio 2030 -hankkeessa. Hankkeen paikallinen ohjaus toteutettiin yhdessä Lapin ammattikorkeakoulun kanssa.

Muutosta edustavat myös eurooppalaiset yliopistoallianssit, joiden tarkoituksena on vahvistaa eurooppalaista korkeakoulutusta ja tutkimusta. Lapin yliopisto on mukana laatuleiman (Seal of Excellence) saaneessa yhdeksän eurooppalaisen yliopiston AcrossEU-verkostossa. Euroopan unionin rahoitusta tavoitteleva verkosto integroituu hyvin Lapin yliopiston strategiaan ja tavoitteisiin.

Uutena arjen laatutyön tiedottamis- ja keskustelufoorumina lanseerattiin Laatuporinat. Uutena käytäntönä aloitettiin vuosittainen Yliopiston laatu-katsaus, jossa johtoryhmä käsittelee koulutuksen, tutkimuksen, palveluiden ja laatu järjestelmän toimivuutta; vahvuuksia ja kehittämiskohteita edellisen vuoden palautteiden ja raportoinnin pohjalta.

### 3. JOHTAMINEN

Hyvä ja kehittyvä johtaminen on tärkeä osa yliopistoa niin strategisen, keskijohdon kuin lähiesikilön johtamisen näkökulmista. Yliopistossa painottuu erityisesti palvelu-, tieto- ja henkilöstölähtöinen johtaminen. Vuonna 2023 saatiin päätökseen johtamisjärjestelmän kehitysprojekti, johon edustukselliset yliopistotahot antoivat kaksi vaiheista palautetta. Lisäksi hyödynnettiin mm. muiden yliopistojen johtosääntöjä sekä asiaan liittyviä tutkimuksia, selvityksiä ja raportteja. Johtamisjärjestelmän uudistamisen lähtökohtina olivat hyvä hallinto, avoimuus ja osallisuus, strategisuus ja akateeminen johtaminen.



Johtosäännön perustan päivitykselle muodostivat johtosäännön soveltamisessa havaitut muutos- ja päivitystarpeet, aiempina vuosina tehdyt kokeilut ja kokemukset, sekä lopulta yliopistoyhteisön kuumiskierroksilla esille nostamat kehittämiskohdeet. Johtamisjärjestelmän kehittämisessä huomiointiin kattavasti erilainen dokumentaatio. Päivitettyyn johtosääntöön lisättiin johtamisjärjestelmän kehittämisen myötä vakiintuneet uudet yksiköt ja ryhmät. Toimielimet erottuvat aiempaa selkeämmin muista johtamisen yksiköistä. Lisäksi tehtiin kirjauksia, jotka velvoittavat toimielimiä aktiivisempaan yhteisölliseen vuorovaikutukseen.

Johtosäännössä vahvistettiin myös yliopistodemokratiaa. Opiskelijoiden edustus on nyt kollegiossa, hallituksessa, tiedekuntaneuvostoissa, yliopiston johtoryhmässä, opetuksen kehittämisryhmässä, tutkimuksen kehittämisryhmässä, LUC Palveluiden johtoryhmässä ja harjoittelukoulun johtokunnassa. Päivitettyssä johtosäännössä lisättiin johtamisen ohjausta avaamalla johtamisen periaatteita ja tavoitteita sekä johdon ja esihenkilöstön vastuuta ja velvollisuuksia. Opetus- ja tutkimustehtävien kuvauksia tiivistettiin. Yliopistokollegion tehtävät ja suhde hallitukseen kirjattiin päivitettyyn johtosääntöön lainmukaiseksi. Päivitettyssä johtosäännössä esittelymenettely rajattiin monijäsenisiin päätöksentekoelementteihin.

### Akateeminen johto 2023

Antti Syväjärvi, rehtori  
 Satu Uusiautti, koulutusvararehtori  
 Soili Nystén-Haarala, tutkimusvararehtori  
 Tuija Turunen, dekaani, Kasvatustieteiden tiedekunta  
 Mirva Lohiniva-Kerkelä, dekaani, Oikeustieteiden tiedekunta  
 Satu Miettinen, dekaani, Taiteiden tiedekunta  
 Merja Laitinen, dekaani, Yhteiskuntatieteiden tiedekunta  
 Johanna Ikävalko, johtaja, Arktinen keskus  
 Ville Jakkula, johtaja, Kielikeskus

### Hallituksen kokoonpano 1.1.2021- 31.12.2023

Hannele Niemi, hallituksen puheenjohtaja, professori Helsingin yliopisto  
 Johanna Buchert, pääjohtaja, Luonnonvarakeskus  
 Liisa Holmberg, film commissioner, International Sámi Film Institute

Markku Ollikainen, emeritusprofessori ja tutkimusjohtaja, Helsingin yliopisto  
 Olli Väyrynen, kehitysjohtaja, Finavia, hallituksen varapuheenjohtaja  
 Jonna Häkkinä, professori, Taiteiden tiedekunta  
 Jarno Valkonen, professori, Yhteiskuntatieteiden tiedekunta  
 Heikki Huilaja, tutkijatohtori, Yhteiskuntatieteiden tiedekunta  
 Satu Pesola, tutkimuspalveluiden johtaja, TK- ja innovaatiopalvelut  
 Krista Perälä, opiskelija, Yhteiskuntatieteiden tiedekunta  
 Elina Kuula, opiskelija, Oikeustieteiden tiedekunta

### Hallituksen kokoontuminen:

Hallituksella oli 6 kokousta ja 2 seminaaripäivää, 1 iltakoulu, 1 yhteinen kokoontuminen yliopistokollegion kanssa.

### Lapin yliopiston hallituksen käsittelemät merkittävimmät asiat toimintakertomusvuonna:

- Hallitus on analysoinut tutkimuksen arviointiraportin tuloksia.
- Hallitus on tehnyt skenaariotyötä huomioiden tutkimuksen arvioinnin tulokset, profiloitumistoitmenpiteiden vaikuttavuus sekä arvion koulutuksen tilasta ja toimintaympäristön muutoksista.
- Hallitus päätti käynnistää Visiting Scholar -järjestelmän selvittämisen ja rakentamisen Lapin yliopistossa
- Hallitus vahvisti LUC-strategialle neljännen mahdollistajan; Osaamisen uudistaminen ja rakenteiden kehittäminen SYNC+:n tavoitteineen ja toimenpiteineen.
- Hallitus hyväksyi yliopiston uuden johtosäännön.
- Hallitus hyväksyi Lapin yliopiston rekrytointitoiminnan linjaukset ja kehittämistoimenpiteet yksikköjen henkilöstövoimavarojen suunnitteluun ja kansainvälistymisen vahvistamiseksi sekä HR-palvelujen kehittämiseksi.
- Hallitus hyväksyi yliopiston talousarvion vuodelle 2024.
- Hallitus päätti, että marraskuussa 2023 järjestävissä yliopiston hallituksen ja tiedekuntaneuvostojen vaaleissa mahdollistetaan sähköinen äänestäminen voimassa olevaa vaalijohtosääntöä soveltaen.
- Hallitus tapasi Rovaniemen kaupunginjohtajan ja kävi yhteistyövierailulla Saamelaisalueen koulu-

tuskeskuksessa, Saamelaismuseum Siidassa ja Saamelaiskulttuurikeskuksessa. Hallitus tahtoo vahvistaa ja tiivistää Lapin yliopiston yhteistyötä em. toimijoiden kanssa.

- Hallitus teki yksikkövierailuja yhteiskuntatieteiden, oikeustieteiden, taiteiden sekä kasvatustieteiden tiedekuntiin.
- Lapin ammattikorkeakoulun rehtori oli kuultavana hallituskylässä.

### Yliopistokollegio 1.1.2022-31.12.2025

Lapin yliopiston yliopistokollegion jäsenenä ja varajäsenenä (varajäsenet nimetty vaalijohtosäännön 35 § mukaisesti) toimivat toimikaudella 1.1.2022 - 31.12.2025 sekä opiskelijajäsenet toimivat toimikaudella 1.1.2022–31.12.2023 (toimikausi 2 vuotta) seuraavat henkilöt:

Markku Vieru, puheenjohtaja  
Matilda Kalving, varapuheenjohtaja

I ryhmä:

Kirsti Lempiäinen, Mirva Lohiniva-Kerkelä, Heidi Pietarinen, Ilkka Ratinen, Suvi Ronkainen, Heli Ruokamo, Markku Vieru, pj., Mikko Vuorenpää, varajäsen Soile Veijola

II ryhmä:

Katariina Soudunsaari, Heidi Sinevaara-Niskanen, Heikki Tuisku, Minni Haanpää, Hanna Marttiini, Ilona Mettiäinen, Lauri Lantela, Ulla Palovaara, varajäsen Markku Kiikeri

III ryhmä: (opiskelijajäsenet)

Katariina Henttonen, Axel Ojala, Matilda Kalving, vpj., Ella Keski-Panula, Krista Perälä, Niko Mäntynen, Cevor Tikerpuu, Joonas Pitkänen  
Varajäsenet: Siiri Haarma, Sari Penttilä, Annu Kivivas ja Kristiina Penna.

### Yliopistokollegion kokoontuminen

Yliopistokollegio kokoontui 9 kertaa. Lisäksi keran hallituksen kanssa. Lakisäätötehtävänä kollegio myönsi vastuuvapauden yliopiston hallitukselle ja vahvisti tilinpäätösasiakirjat vuotta 2022 koskevalta tilikaudelta ja vahvisti kollegion opiskelijajäsenet toimikaudelle 1.1.-31.12.2024. Kollegio valitsi hallituksen ulkopuoliset jäsenet ja vahvisti kokoonpanon toimikaudelle 1.1.2024 - 31.12.2026.

## 4. HENKILÖSTÖ

Lapin yliopiston henkilökunnan lukumäärä oli vuoden 2023 lopussa 728 henkilöä. Opetus- ja tutkimushenkilökunnan osuus oli 53,8 %, eli 392 henkilöä ja muun henkilökunnan osuus 46,2 %, eli 336 henkilöä.

Muun henkilökunnan luvussa (336) on mukana 261 LUC Palveluihin kuuluvaa henkilöä. LUC Palveluiden henkilöstöstä 113 työntekijän työpanos kohdistui Lapin ammattikorkeakoulun hallinto- ja tukipalvelutehtäviin. Näin ollen yliopistoa palvelevan muun henkilökunnan määrä oli noin 223 henkilöä (30,6 %).

Opetus- ja tutkimushenkilökunnasta vuoden 2023 lopussa 55,6 % oli pysyvässä työsuhteessa ja muusta henkilökunnasta 79,8 %. Professoreita ml. tutkimus-, apulais- ja työelämäprofessorit oli 68, heistä naisia oli 45. Professoreista työskenteli vakituisessa työsuhteessa 49 henkilöä ja kokoaikaisessa työsuhteessa 60 henkilöä.

Henkilökunta työsuhteittain	31.12.2022	31.12.2023
Henkilökunta yht.	<b>732</b>	<b>728</b>
<b>Opetus- ja tutkimushenkilökunta</b>	372 (50,8%)	392 (53,8)
joista ulkomaalaisia	37	32
Työsuhde toistaiseksi	208 (55,9%)	218 (55,6%)
joista osa-aikaisia	7	9
Määräaikainen työsuhde	164 (44,1%)	174 (44,4%)
joista osa-aikaisia	17	56
<b>Muu henkilökunta</b>	<b>360 (49,2%)</b>	<b>336 (46,2%)</b>
joista ulkomaalaisia	12	6
Työsuhde toistaiseksi	266 (73,9%)	268 (79,8%)
joista osa-aikaisia	14	10
Määräaikainen työsuhde	94 (26,1%)	68 (20,2%)
joista osa-aikaisia	17	13

Yliopistossa tehdyt henkilötyövuodet vähenivät vuoteen 2022 verrattuna 6,81 htv:ta, kokonaishenkilötyövuosimäärän ollessa 687,7 htv. Opetushenkilöstön määrä kasvoi 22,11 htv:ta, kun taas muun henkilökunnan määrä väheni 15,49 htv:ta. Ulkomaalaistaustaisen henkilökunnan henkilötyövuosia kertyi yhteensä 38,57 htv, näistä opetus- ja tutkimushenkilökunnan henkilötyövuosia oli 29,8. Edellisenä vuonna ulkomaalaistaustaisen henkilökunnan htv:a kertyi 30,8, joista opetus- ja tutkimushenkilökunnan osuus oli 24,6 htv:ta.



HTV:t työsuhteittain	2022	2023
Henkilökunta yht.	<b>694,51</b>	<b>687,70</b>
<b>Opetus- ja tutkimus-</b> <b>henkilökunta</b> pt.	331,99 (47,8%)	354,1 (51,5%)
joista ulkomaalaisia	24,6	29,8
<b>Muu henkilökunta</b>	<b>349,09</b> (50,26%)	<b>333,6</b> (48,5%)
joista ulkomaalaisia	6,2	8,77
Sivutoim. tuntiopetus	13,43 (1,93%)	13,24 (1,9%)

### Henkilötyövuodet työsuhteittain 2022-2023.

	2021	2021	2022	2022	2023	2023
	OPTU	MUU	OPTU	MUU	OPTU	MUU
Kasvatustieteiden tiedekunta	39,87	5,7	44,49	4,97	46,51	5,9
Oikeustieteiden tiedekunta	38,84	0,33	45,14	0	45,78	0
Taiteiden tiedekunta	62,26	9,14	56,14	15,88	57,89	9,48
Yhteiskuntatieteiden tiedekunta	72,53	9,43	71,26	9,44	78,15	4,19
MTI	13,56	2,56	12,55	2,84	11,62	1,65
Arktinen keskus	30,92	16,51	31,94	16,65	33,24	15,14
Kielikeskus	19,94	2	21,31	2,62	20,21	3,2
Harjoittelukoulu	45,92	9,07	49,15	10,49	50,2	8,09
Koulutus- ja kehittämispalvelut	0	18,84	0	23,01		23,7
Hallintoyksikkö		3,8	0	5,47		5,57
LUC-palvelut	1,88	250,15	0	257,2		254,09

### Henkilötyövuodet yksiköittäin pl. laskennallinen tuntiopetus 2021-2023.

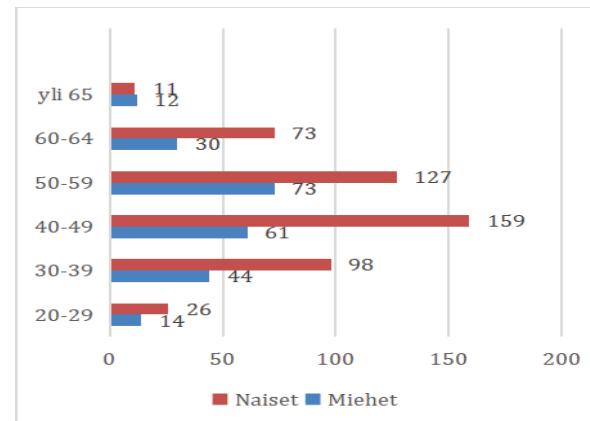
	2020	2021	2022	2023
Professorit	47,19	48,71	52,79	55,61
Tutkimusjohtajat, johtajat	3,48	3,33	1,65	1
Apulaisprofessorit	9,75	8,34	4,29	6,09
Yliopistonlehtorit	75,68	74,92	83,49	81,82
Lehtorit, HK:n rehtori	53,61	51,86	55,46	54,61
Yliopisto-opettajat	46,22	45,55	49,55	52,06
Päätoimiset tuntiopettajat	6,18	5,55	4,35	4,92
Tutkijatohtorit, tutkimuspääll	19,49	23,73	20,56	20,84
Yliopistotutkijat	16,16	19,54	17,28	17,63
Tutkijat, nuoremmat tutkijat	40,12	40,45	42,56	41,21
Tutkimusapulainen, tutk.koord.	4,26	3,75	0	5,05
ATK-henkilöstö	36,42	36,44	35,03	35,67
Kirjastohenkilöstö	30,19	28,23	26,42	21,3
Huoltohenkilöstö	14,24	19,18	19,57	15,25
Hallintohenkilöstö	55,48	87,13	81,43	70,42
Op-tu tukihenkilöstö	85,51	124,94	152,79	132,7
Muu henkilöstö	32,16	31,62	33,36	58,27

### Henkilötyövuodet henkilöryhmittäin pl. laskennallinen tuntiopetus 2020-2023.

		I porras	II porras	III porras	IV porras	Yhteensä
2023	KTK	11,75	17,56	8,03	9	46,35
2022		12,4	15,4	10,1	7	44,49
2023	OTK	17,61	5,87	8,11	14,16	45,75
2022		17,4	10,3	4,1	13,3	45,14
2023	TTK	35,89	8,59	4,87	7,73	57,08
2022		35,4	8,3	4,2	8,2	56,14
2023	YTK	25,48	20,07	16,94	14,33	76,82
2022		23,2	19	16,1	13	71,26
2023	MTI	3,12	5	1,5	2	11,62
2022		3,5	5,5	1,5	2	12,55
2023	AK	5,85	8,01	11,5	6,5	31,85
2022		7,6	5,5	12	6,9	31,94
2023	KIKE	19,21	2	0	0	21,21
2022		19,5	1,8	0	0	21,31

### Opetus- ja tutkimushenkilökunta tutkijauravaiheittain 2022-2023 (Ei sis. Harjoittelukoulua ja sivutoimista tuntiopetusta.)

### Henkilöstön ikä- ja sukupuolirakenne



### Eläköityminen ja työvapaita

	2022	2023
Eläkkeelle siirtyi	18	16
Osa-aika-, osatyökyvyttömyys- tai määräaikaikäisellä työkyvyttömyyseläkkeellä	7	8
Hoitovapaa	8	8
Osittainen hoitovapaa	4	4
Äitiys- tai vanhempainvapaa	19	13
lssyysvapaa	11	10
Vuorotteluvapaa	3	3

Eläkkeelle siirtyi 16 henkilöä, keskimääräinen eläkkeellesiirtymiskä oli 65,5 v.

<b>Henkilöstön palkkaus</b>	<b>2022</b>	<b>2023</b>
Henkilökunta lkm 31.12.	732	728
<b>Henkilökunnan lkm. keskim.</b>	<b>736</b>	<b>739</b>
<b>Palkat ja palkkiot, 1000 €.</b>		
- päätoimen palkat	32 048	32821
- luento- ja tuntiopetus-palkkiot	600	710
- muut palkat ja palkkiot	1229	1584
- muut korvaukset	8	5
- lomarahat ja lomakorvaukset	1817	1795

Joulukuussa 2023 naisten keskipalkka/miesten keskipalkka päätoimiset, kokoaikaiset palvelusuhteet huomioituna oli opetus- ja tutkimushenkilökunnan osalta 97 % ja muun henkilökunnan osalta 94 %.

### Henkilöstön työhyvinvointi

Syksyllä 2023 toteutettiin yliopistojen yhteinen laaja kansallinen työhyvinvointitutkimus. Lapin yliopiston henkilöstöstä 45,6 % vastasi kyselyyn. Alhaisen vastausprosentin vuoksi kyselyn tuloksia voidaan pitää suuntaa antavina. Tulosten perusteella kokonaistyytyväisyys on kohtalainen (3,57) ja jonkin verran alle yliopistojen keskimääräisen tason (3,87). Kokonaistyytyväisyyteen vaikuttavat positiivisesti erityisesti kompetenssi omaan työhön ja mahdollisuus osaamisen hyödyntämiseen sekä työn ja muun elämän hyvä tasapaino. Vuorovaikutukseen liittyvät voimavarat, työn henkinen stressaavuus ja muutosten kuormittavuus vaikuttavat kokonaistyytyväisyyteen negatiivisesti. Työhyvinvointiin yhteydessä oleviin tekijöihin pyritään vaikuttamaan mm. edistämällä yhteisten toiminta- ja menettelytapojen käyttöä, tukemalla esihenkilötyötä ja kehittämällä strategista henkilöstösuunnittelua.

<b>Lapin yliopiston hyvinvointikysely</b>	<b>2021</b>	<b>2023</b>
Kokonaisindeksi	3,55	3,57
Lähiesimiestyö	3,62	3,63
Osaaminen, oppiminen ja uudistaminen	3,97	3,95
Työyhteisön toimintakulttuuri	3,45	3,46

Strategisen hyvinvoinnin ja yhteisöllisyyden kehittämissuunnitelman (Work+) edistämistä jatkettiin hyvinvoinnin tukeen liittyvien toimenpiteiden sekä toimintamallien ja -prosessien kehittämällä. Yk-

sittäisinä toimenpiteinä toteutettiin työsuhteiden kypytöiden käyttöönotto ja hyvinvointiedun korotus 200 euroon.

Hyvinvointia ja yhteisöllisyyttä edistävänä toimintamallina otettiin käyttöön apurahatutkijoille mahdollisuus 10%:n työsuhteeseen yliopistossa. Työsuhteen myötä apurahatutkija saa työsuhteeseen kuuluvia etuisuuksia ja pääsee paremmin ja tasapuolisemmin osaksi yliopistoyhteisöä.

Monipaikkatyöskentelyn toimintamalliin liittyvistä kokemuksista tehtiin henkilöstölle kysely. Kyselyn perusteella monipaikkatyöskentely koetaan pääosin yksilön hyvinvointia edistävänä; sen negatiivisimmat vaikutukset koskevat työyhteisön yhteisöllisyyttä ja tiedon kulkua. Yhteisöllisyyden vahvistaminen monipaikkatyöhön yhdistettynä on keskeinen kehityskohde. Yliopistolla on tukipalveluita, joiden lähityön merkitys kampukselle on erityisen tärkeä ja niiden sujumuuteen ja parempaan saavutettavuuteen on kiinnitetty huomiota. Monipaikkatyöskentelyn ohjeessa ei ole määritelty kiinteitä lähityöpäiviä yleisesti, vaan tämä riippuu henkilöstön työtehtävistä sekä palveluiden tuottamiseen ja saatavuuteen liittyvistä työnantajan tarpeista.

<b>Sairauspoissaolot</b>	<b>2022</b>	<b>2023</b>
<b>Opetus- ja tutkimushenkilökunta pt.</b>		
- sairauspoissaolot, lkm	<b>313</b>	<b>233</b>
- sairauslomalla olleiden henkilöiden lkm	124	106
- sairauslomapäivien lkm	2801	2028
- yli 10 pv sairauslomat, pv	1920	1474
- yli 10 pv:n sairauslomalla olleita henkilöitä, lkm	46	20
- yli 10 pv:n sairauslomalla olleiden %-osuus henkilökunnan lkm:stä	12%	5%
<b>Muu henkilökunta</b>		
- sairauspoissaolot, lkm	<b>768</b>	<b>702</b>
- sairauslomalla olleiden henkilöiden lkm	252	240
- sairauslomapäivien lkm	5237	4547
- yli 10 pv sairauslomat, pv	3252	2996
- yli 10 pv:n sairauslomalla olleita henkilöitä, lkm	42	35
- yli 10 pv:n sairauslomalla olleiden %-osuus henkilökunnan lkm:stä	11,6%	10,42%

Sairauspoissaoloja oli yhteensä 935 (2022: 1081). Sairauslomapäivien kokonaismäärä oli yhteensä

6575 (2022: 8038). Kaikkiaan 346 henkilöä oli sairauslomalla vuoden 2023 aikana (2022: 376). Työmatkatapaturmia sattui yhteensä 4 tapausta (2022: 2). Työtapaturmia oli yhteensä 14 tapausta (2022:6). Sairauslomapäivien lukumäärä laski edelliseen vuoteen verrattuna. Tämä johtunee pitkälti koronapandemian laantumisesta. Positiivista on, että pysyvämpää työkyvyttömyyttä indikoivien pitkien sairauspoissaolojen määrä aleni edelleen molemmissa henkilöstöryhmissä.

Työterveyshuollon toteuttamassa analyysissä suurimpana työkyvyttömyysriskiä aiheuttavana tekijänä ovat tuki- ja liikuntaelindiagnoosit, toisena mielenterveyden häiriöt ja kolmantena uni- ja viireystilan häiriöt. Tietojen perusteella mielenterveyden häiriöistä aiheutui eniten sairauslomapäiviä vuonna 2023. Kaikkien työkyvyttömyysriskien osalta on tärkeää terveyteen liittyvä ohjaus ja neuvonta sekä varhaisen tuen toimintamalli.

Lyhytpsykoterapiakäyntien määrä kasvoi vuonna 2023 edelliseen vuoteen verrattuna huomattavasti (2023: 655, 2022: 296). Työkykyjohtamista on edistetty yhteistyössä työterveyshuollon, henkilöstöpalveluiden ja yliopiston eri yksiköiden kesken.

## Henkilöstön kehittäminen

Syksyllä aloitettiin yhteistoimintalain mukaisen työyhteisön kehittämissuunnitelman laadinta. Suunnitelmaan kirjataan päämäärät ja toimenpiteet, joilla kehitetään ja ylläpidetään henkilöstön osaamista ja edistetään henkilöstön hyvinvointia.

Tulossopimusyksiköt ja palvelualueet valmistelivat yksikkökohtaiset strategiset henkilöstösuunnitelmat yhteisen ohjeistuksen mukaan. Henkilöstösuunnitelmat laadittiin viisivuotiskaudelle ja niitä päivitetään tarpeen mukaan vuosittain kytkeytyen yliopistotasoiseen työyhteisön kehittämissuunnitelmaan.

Yksiköiden henkilöstösuunnitelmat ja vuosittain käytävät kehityskeskustelut ovat osaamistarpeiden kartoittamisessa keskeisenä tekijänä. Kehityskeskustelujen pohjalta sovitaan yksilökohtaisista kouluttautumis suunnitelmista. Lisäksi niiden avulla voidaan kartoittaa laajempia yhteisiä koulutustarpeita yliopistotasolla. Yksikkökohtaiset strategiset henkilöstösuunnitelmat tarkentavat keskeiset ydintoimintojen osaamis- ja kehittämistarpeet ja työhyvinvoinnin edistämistoimet. Yksiköiden suunnitelmista kootaan yliopistotasoiseen työyhteisön kehittämissuunnitelmaan geneeristen

osaamisten ja taitojen kehittämistarpeet ja toimenpiteet sekä yhteisön merkittävimmät työhyvinvoinnin edistämistoimet.

Työturvallisuus- ja ensiapukoulutuksia pyrittiin kohdentamaan keskeisille työntekijäryhmille. Jatkossa koulutuksia tullaan järjestämään systemaattisesti vuosittain. Vuoden 2023 aikana henkilökuntaa osallistui organisoituihin työturvallisuus- ja ensiapukoulutuksiin yhteensä 69 henkilöä.

Korkeakoulukonserni aloitti yhteistyössä korkea- koulupedagogisten opintojen (15 op) järjestämisen opetushenkilökunnalle. Opinnot aloitti 12 henkilöä.

Esihenkilöille järjestettiin työkykyjohtamiseen liittyvä koulutus- ja keskustelutilaisuus yhteistyössä työterveyshuollon kanssa sekä psykososiaalisten kuormitustekijöiden tunnistamiseen ja hallintaan liittyvä koulutus. SIVISTAn kanssa yhteistyössä järjestettiin koulutus- ja keskustelutilaisuus esihenkilöille koskien määräaikaisia työsuhteita yliopistossa.

## 5. TOIMINTA JA TULOKSET

Lapin yliopisto on julkisoikeudellinen laitos. Kirjanpitolain ja -asetuksen mukaisesti yliopiston tilinpäätös sisältää 1) tilinpäätöspäivän taloudellista asemaa kuvaavan taseen, 2) tuloksen muodostumista kuvaavan tuloslaskelman, 3) rahoituslaskelman sekä 4) taseen, tuloslaskelman ja rahoituslaskelman liitteenä olevat tiedot (liitetiedot). Tilinpäätökseen liitetään toimintakertomus, jossa annetaan tiedot kirjanpitovelvollisen toiminnan kehittymistä koskevista seikoista.

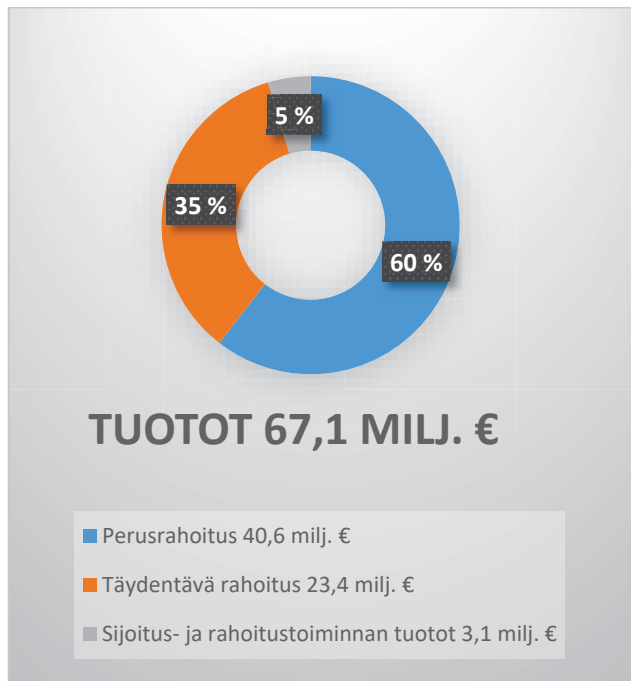
KPMG Oy on Lapin yliopiston vuositilintarkastaja sekä projektien tilintarkastaja.

Perusrahoitus Lapin yliopistolle oli 40,6 milj. € vuonna 2023. Kokonaistoimintatuotot toteutuivat lähes 0,5 milj. € arvioitua suurempana ollen 63,9 milj. €. Arvioitua paremmat tuotot tulivat pääosin liiketoiminnasta (tot. 1,4 milj. €), mutta myös osittain hanketoiminnasta (tot. 9,9 milj. €). Valtionavustukset 4,7 milj. € ja muut tuotot 7,4 milj. € toteutuivat hyvin arvioidusti.

Usean koronavuoden jälkeen taloudellinen tilanne normalisoitui vuonna 2023; mm. matkakustannukset nousivat jo koronaa edeltävälle tasolle. Henkilöstökulujen toteuma oli 44,15 milj. € ja se

on lähes 70 % kaikista käyttökuluista. Palvelujen ostoissa (tot. 4,7 milj. €) on merkittävää kustannusten nousua, yli 11 %, edelliseen vuoteen verrattuna. Erityisesti nousua on tietohallinnon ja kiinteistöpalveluiden palveluiden ostoissa. Venäjän hyökkäys Ukrainaan aiheutti Euroopan energiakriisin, joka vaikutti yleiseen talouskasvuun negatiivisesti vuonna 2023. Lapin yliopistoa energiakriisin aiheuttama sähkön hintojen nousut eivät ole koskettaneet edullisen kilpailutetun sähkösopimuksen ansiosta.

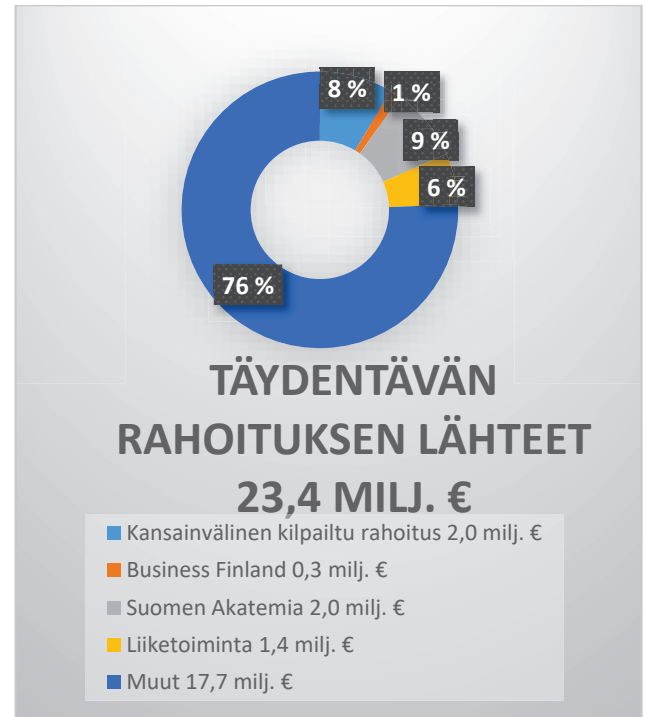
Tilikauden 2023 liike-tulos oli 0,6 milj. € (2,6 milj. € v. 2022). Rahoituksellisesti merkittäviä asioita olivat Säästöpankki Optian 150 000 € lahjoitus yliopiston tutkimus-, koulutus- ja innovaatio toimintaan, rahoitustuotot netto 0,25 milj. € ja kirjaus sijoitusten realisoitumattoman käyvän arvon muutoksesta 2,8 milj. €. Tilikauden voitto oli 3,7 milj. €. Lapin yliopiston taloudellinen tilanne on kehittynyt suotuisasti viime vuosien ylijäämäisten tilinpäätösten myötä.



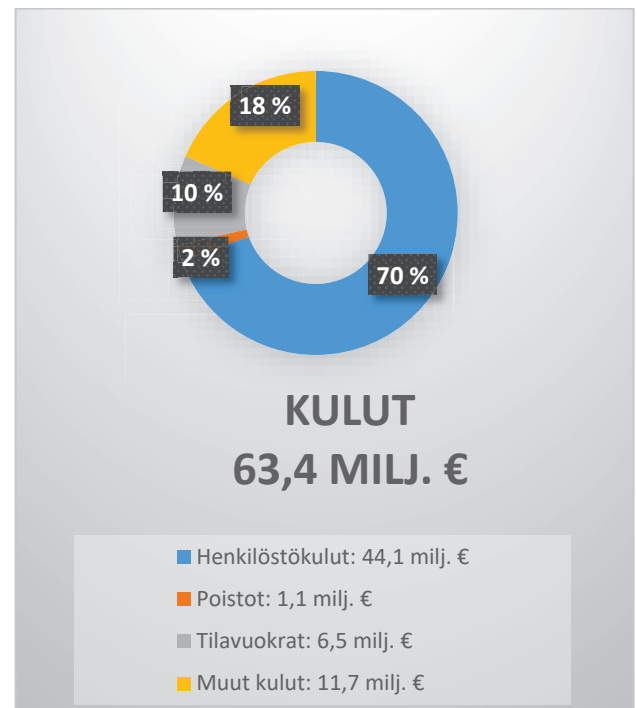
Lapin yliopiston tuotot koostuvat kolmesta pääkategoriarista; ministeriöltä tulevasta perusrahoituksesta, täydentävästä rahoituksesta ja sijoitustoiminnan tuotoista. Yllä olevassa kuvassa on kuvattuna tuottojen jakautuminen näihin kategorioihin. Perusrahoitus ja täydentävä rahoitus ovat suoraan toimintakuluihin kirjattavia tuloja.

Täydentävää rahoitusta ovat mm. hanketoiminnan rahoitus, valtionavustukset ja LUC-palveluiden laskutus Lapin ammattikorkeakoululta. Sijoitus- ja rahoitustoiminnan tuotot ovat sijoitusten

realisoitumattomia käyvän arvon muutoksia, osinkoja ja korkotuloja.



Täydentävän rahoituksen lähteet on avattu erityisesti hanketoiminnan rahoituslähteitä päärahoittajittain.



Kulut koostuvat eri kululajien suhteellisista osuuksista. Merkittävin kuluerä yliopiston toiminnassa on henkilöstökulut (70 %). Yliopiston toiminta on hyvin henkilöresurssiriippuvainen. Toiseksi suurin yksittäinen kululaji on tilavuokrat (10%). Poistojen ja muiden kulujen osuus on yhteensä 20 %.

## 5.1 Talouden tunnusluvut

	2020	2021	2022	2023
<b>Tuotot €</b>	<b>53 253 332</b>	<b>62 503 934</b>	<b>63 085 512</b>	<b>63 920 279</b>
<b>Ylijäämä/ Alijäämä €</b>	5 818 665	10 473 107	204 156	3 663 904
Ylijäämän osuus liikevaihdosta	10,9 %	16,8 %	0,3 %	5,7 %
Liikevaihdon muutos %	2,7 %	17,4 %	0,9 %	1,3 %
Liikevoitto%	4,91 %	8,6 %	4,1 %	0,9 %
Oman pääoman muutos %	14,8 %	22,9 %	4,6 %	6,2 %
Sijoitus toiminnan tuotto käyvin arvoin %	16,1 %	18,3 %	-8,9 %	9,9 %
Quick ratio	2,1	3,3	2,7	2,7
Kassan riittävyys päivissä	88,5	152,2	110,5	102,1
Omavaraisuusaste %	72,8 %	76,7 %	78,4 %	80,6 %
Nettovelkaantumisaste	-5,57 %	-25,07 %	-16,04 %	-15,2 %
Täydentävä rahoitus	16 287 332 M€ (30,6 %)	22 536 934 (36,1 %)	23 612 512 (37,4 %)	23 358 279 (36,5%)

Yliopiston tuottojen kehitys on tehnyt selkeän hyppäyksen vuoden 2020 jälkeen, kun täydentävä rahoitus on noussut uudelle tasolle ollen 23,4 milj. € vuonna 2023. Nousu selittyy vuonna 2021 alkaneella LUC palvelulaskutuksella. Sijoitustoiminnan tuotto on vuoden 2022 notkahduksen jälkeen noussut taas hyvälle tasolle. Quick ratio kertoo, että yliopiston rahoitusomaisuus kattaa täysin lyhytaikaisten velkojen määrän (tavoitearvo vähintään 1). Omavaraisuusaste on parantunut, kun pitkäaikaista lainaa on maksettu suunnitelmallisesti pois.

## 5.2. Toiminnan määrälliset tavoitteet ja tunnusluvut

<b>LY –sisäisten tulossopimusten määrälliset tavoitteet (pl. tutkintotavoitteet ja strategian seurantaindikaattorit)</b>	<b>Toteuma 2020</b>	<b>Toteuma 2021</b>	<b>Toteuma 2022</b>	<b>Toteuma 2023</b>	<b>Tavoite vuosittain 2021-2024</b>
Tavoiteajassa valmistuneet maisterit	30,3 %	33,4 %	32,22 %	32,3 %	50 %
Vertaisarvioidut tieteelliset julkaisut JUFO-tasot 1–3	361	379	416	277	495
Kansainvälinen kilpailtu tutkimusrahoitus	1,047 M€	1,620 M€	1,655 M€	1,993 M€	2,125 €
Muu kilpailtu tutkimusrahoitus	2,324 M€	2,514 M€	2,487 M€	2,213 M€	4,1 M€
TUKO-opintotarjonta	116 op	118 op	131 op	124 op	150 op

Toiminnan määrälliset tavoitteet ja tunnusluvut	Toteuma 2021	Toteuma 2022	Toteuma 2023	Tavoite
Strategisiin valintoihin kohdistuva kilpailtu tutkimusrahoitus	3,5 M€	3,3 M€	3,1 M€	2024: 3,1 M€ (2019: 2,3 M€)
Strategisiin valintoihin kohdistuvien vertaisarvioitujen julkaisujen määrä (JUFO taso 1-3)	254	287	199	2022: 260
Jatkuva oppiminen	22 153	16 737	14 019	2022: 22 500 op 2024: 24 000 op
Lapin yliopiston opiskelijoiden suorittamat opinnot Lapin ammattikorkeakoulun tarjonnasta (ristiinopiskelu)	1 235 op* 1330 op**	480 op* 1275 op**	805 op* 1650 op**	2022: 1 300 op 2024: 2 000 op
Henkilöstön hyvinvointi (kansallinen yliopistokysely toteutetaan joka toinen vuosi)	3,55	Kyselyä ei toteutettu 2022.	3,57	2022: 3,85 2024: 3,95
Opiskelijoiden hyvinvointi (kandipalaute)	3,9	3,9	3,8	2022: 4,3 2024: 4,4
Ulkomaalaisen opetus- ja tutkimushenkilökunnan määrä	24 htv 8,1 %	24,56 htv 7,4 %	29,8 htv 8,7%	2022: 42 htv/15% 2024: 51 htv/18 %
Kv. tutkinto-opiskelijoiden määrä	169	120	163	2022: 177 2024: 193
<b>LY strategian seurannan indikaattorit:</b>				
Strategisiin valintoihin kohdistuvien vertaisarvioitujen julkaisujen määrä (JUFO taso 1,2,3)	254	287	199	2022: 260 2024: 300
Strategisiin valintoihin kohdistuva kansainvälinen kilpailtu tutkimusrahoitus	1,3 M€	1,15 M€	1,3 M€	2024: 1,1 M€
Opetus ja ohjaus, kandipalautetieto	3,4	3,4	3,4	2024: 3,8
Opintojen eteneminen, kandipalautetieto	3,6	3,5	3,6	2024: 3,9
Työllistyminen	84% (2020)	88,8% (2021)	***	2024: Vuonna 2022 valmistuneista maisterin tutkinnon suorittaneista on työllisiä 90%
*Lapin amkin koulutustarjonta **Yhteistoteutukset LY ja Lapin amk *** Tietoa ei vielä saatavilla.				

### 5.3 Olennaiset tapahtumat tilikauden päättymisen jälkeen

- Yliopiston uusi johtosäntö tuli hallituksen päätöksellä voimaan 1.1.2024.
- Uusi yliopiston hallitus aloitti toimikautensa 1.1.2024.
- Lapin yliopisto sai kansallisesta tohtorikoulutuksen pilottihankkeesta 11 koulutuspaikkaa; 1 Educa-lippulaisessa, ja loput kahdesta konsortiosta, joista toista koordinoi Lapin yliopisto.
- Yliopistojen rahoitusmalliuudistus tulee voimaan 2025.

### 5. 4 Arvio todennäköisestä tulevasta kehityksestä

Yliopistot laativat OKM:n kanssa uudet sopimukset sopimuskaudelle 2025-2028. Neuvottelut käydään syksyllä 2024. Uudelle sopimuskaudelle otetaan käyttöön myös uusi rahoitusmalli, jossa ei ole kuitenkaan merkittäviä muutoksia voimassa olevaan rahoitusmalliin verrattuna. Vaikutuksia tuleviin vuosiin tulee myös hallitusohjelmasta, jossa kirjattu toimenpiteitä mm. jatkuvan oppimisen tukeminen ja yksityisen rahoituksen kasvattamisen esteiden poistaminen. Lisärahoitusta osoitetaan esim. aloituspaikkamäärien lisäämiselle. Lisäksi toimenpiteenä on todettu avoimen koulutustarjonnan säädeltyjen enimmäismaksujen ja EU/ETA-valtioiden ulkopuolisten opiskelijoiden lukuvuosimaksujen vähimmäismäärään nostaminen ja vastaavasti valtionrahoituksen asteittainen vähentäminen.

## 5.5 Koulutus

Vuoden 2023 kevään yhteis- ja erillishakuissa jätettiin yhteensä 6969 hakemusta, joista ensisijaisia oli 1893. Opiskelupaikan vastaanotti 860 opiskelijaa. Yhteishaussa oli mukana uusia aloituspaikkoja, jotka kohdistuivat uuteen erityispedagogiikan koulutusvastuuseen kasvatustieteiden tiedekunnassa ja arktisen maailmanpolitiikan maisteriohjelman yhteiskuntatieteiden tiedekunnassa.

Haku ja valinta	2020	2021	2022	2023
Ensisijaiset hakijat	1935	2121	1770	1893
Kaikki hakijat	7200	7851	6639	6969
Hyväksytyt	936	1008	993	996
Paikan vastaanottaneet	852	909	864	860
Hyväksytyjen osuus hakijoista (%)	13,0	12,8	15,0	14,3

Kansainväliset maisteriohjelmat (4)	2020	2021	2022	2023
Kaikki hakijat	167	311	273	546
Hyväksytyt	20	28	31	81
Paikan vastaanottaneet	17	20	18	73
Hyväksytyjen osuus hakijoista (%)	12,0	9,0	11,4	13,4

Yliopiston neljään kansainväliseen maisteriohjelmaan tuli ennätysmäärä hakemuksia 546. Opiskelupaikan vastaanotti 73 opiskelijaa.

Opiskelijamäärä (tutkinto-opiskelijat, lkm 20.9.)	2020	2021	2022	2023
Kandi- ja maisteritutkinto	3978	4182	4275	4339
Lisensiaatti- ja tohtori	471	459	501	490
Yhteensä	4449	4641	4776	4829
joista kv. opiskelijoita	120	105	120	152
Opintopisteet (ei sis. jatko-opisk.)	145	169	148	150
	388	725	174	126

Yliopistossa opiskeli 4339 perustutkinto-opiskelijaa, jotka suorittivat 149 446 opintopistettä.

Tutkinnot	2020	2021	2022	2023	Tavoite 2021-2024 (vuositain)
Kandidaatin tutkinnot	479	503	424	455	550
Maisteritutkinnot	485	446	452	520	518
-Kasvatusalat	115	93	97	114	123
-Oikeustieteet	148	151	130	153	138
-Taiteet	92	65	95	84	94
-Yhteiskuntatieteet	110	121	106	149	141
-Palvelualat					
(matkailututkimus)	20	16	24	19	22
Tohtorin tutkinnot	29	27	23	20	30
KV -opiskelijoiden suorittamat tutkinnot	33	21	15	14	(-)
Yhteensä	993	976	899	995	1098

Tavoiteajassa suoritettut tutkinnot	2020	2021	2022	2023
Kandidaatin tutkinnot	479	503	424	455
<b>Tavoiteajassa (%)</b>	<b>39,12</b>	<b>45,71</b>	<b>49,05</b>	<b>47,36</b>
Korkeintaan vuosi tavoiteajan jälkeen %	30,33	22,55	27,25	28,41
Maisterin tutkinnot	485	446	452	520
<b>Tavoiteajassa (%)</b>	<b>30,31</b>	<b>33,79</b>	<b>32,22</b>	<b>31,92</b>
Korkeintaan vuosi tavoiteajan jälkeen %	28,25	28,77	31,33	33,46

Lapin yliopistossa suoritettiin 995 tutkintoa, joista kandidaatteja 455, maistereita 520 ja tohtoreita 20. Kandidaatin tutkinnoissa tapahtui nousua edellisvuoden tulokseen nähden ja maisteritutkinnoissa ylitettiin kokonaistutkintotavoite.

### Opiskelijapalaute

Opiskelijapalautteet ovat olennainen osa yliopiston koulutuksen laadunhallintaa. Lisäksi palautteet antavat tietoa opiskelijahyvinvoinnista, joka on yksi vastuullisen koulutuksen osa-alueita.

Kandipalautekyselyn vastausaktiivisuus oli 97%. Kandipalautekyselyyn vastanneet opiskelijoista 67% vastasi olevansa tyytyväisiä omaan opiskeluunsa. Opiskelijoista 78% odotti menestyvänsä opinnoissaan. Lapin yliopiston opetusmenetelmiin oli tyytyväisiä 51% ja 69% piti opetusta pääsääntöisesti laadukkaana. Opiskelijoiden hyvinvointi oli kandipalautteessa edellisvuoden tasolla (3,8). Kokonaisuudessaan opiskelijoiden hyvinvointiin liittyvissä kysymyksissä oli pientä parannusta edellisvuoteen nähden.

Ensimmäisen vuosikurssin opiskelijapalautteissa oli yliopistotasolla nousua lähes kaikkien väitteiden kohdalla edellisvuoteen verrattuna. Eniten nousua oli "Tarjolla on ollut riittävästi ohjausta opintojeni

suunnitteluun” -väitteen vastauksissa (+0,4) ja ”Olen ollut tyytyväinen vuorovaikutukseen opetus- henkilökunnan kanssa” -väitteen vastauksissa (+0,3). ”Voin hyvin yliopistossani” väitteen keskiarvo oli 4,0. Hyvinvointi ja tyytyväisyys olivat lisääntyneet kaikissa tiedekunnissa, mutta eniten taiteiden tiedekunnassa. Maisterivaiheen palautekyselyn keskiarvot nousivat yliopistotasolla hieman edellisvuodesta. ”Voin hyvin yliopistossani” väitteen keskiarvo on yliopistotasolla 3,8. Erityisesti taiteiden tiedekunnassa tapahtui suhteellisesti eniten nousua monissa tyytyväisyyteen ja hyvinvointiin liittyvässä osaluokissa. Muissa tiedekunnissa oli vain vähäistä muutosta edellisvuoteen verrattuna maisterivaiheen opiskelijoiden palautteissa.

### Harjoittelukoulu

Lapin yliopiston harjoittelukoulussa oli oppilaita yhteensä 526 ja henkilökuntaa 59,3 (htv). Harjoittelukoulu vakiinnutti tehtävänsä Lapin peruskoulujen etäoppimis- ja digitaalisen verkoston kehittäjänä sekä pedagogisten kehittämistoimintojen koordinaattorina. Yhteistyö mm. eNorssi-verkoston kanssa vahvistui digitaalisen ekosysteemin ja tietostrategian jalkauttamisen osalta, johon mukaan tuli tekoälyä hyödyntävä oppimisen osaamisen prosessien kehittäminen. Suomen yliopistokiinteistöjen kanssa aloitettua oppilaslähtöistä oppimista tukeva oppimisympäristötyö jatkui FCLab-hankkeessa. Mukaan tuotiin opetussuunnitelman mukaista ulkona oppimista ulkoluokkalaboratorioelementtien avulla.

Toiminnallisena painopisteenä jatkettiin yhteistyön vahvistamista aluehallintoviraston ja Rovaniemen kaupungin sekä LUMA-keskus Suomen kanssa. Harjoittelukoulu on toiminut Sallan kunnan ja Helsingin yliopiston Värriön tutkimusaseman kanssa mukana Kuntaliiton Verkostoperuskoulu -hankkeessa.

### Tohtorikoulutus

Opetus- ja kulttuuriministeriö käynnisti tohtorikoulutushankkeen, jossa perustetaan 1000 uutta kolmevuotista rahoitettua tohtorikoulutuspaikkaa Suomeen vuosille 2024-2027. Näistä 800 oli merkitty lippulaiva-aloille. Lapin yliopisto oli mukana 9 konsortiohakemuksessa, joissa yliopistoon haettiin yhteensä 36 tohtorikoulutuspaikkaa. Tutkijakoulutuksen koordinaattoria ja tehostamista varten perustettiin kaikkia tohtorikoulutusohjelmia edustava johtoryhmä.

### Avoimien yliopistokoulutus ja täydennyskoulutus

Opiskelijamäärät	2020	2021	2022	2023
Avoimien yliopisto	4266	3967	2447	2233
Erillinen opintooikeus	301	103	151	169
Erillinen opintooikeus, opettaja	59	49	52	81

Opintopisteet	2020	2021	2022	2023
Avoimien yliopisto	20 014	20 703	14 847	13 111
Erillinen opintooikeus	2484	804	1083	302
Erillinen opintooikeus, opettaja	508	386	297	298
Erikoistumiskoulutukset	670	335	510	465

Avoimissa yliopistokoulutuksissa ja täydennyskoulutuksissa suoritettiin yhteensä 14 176 opintopistettä, joista avoimissa yliopistossa 13 111 op.t. Avoimeen yliopisto-opetukseen osallistui noin 1 800 henkilöä. Yliopisto järjesti 66 täydennyskoulutusta, joihin osallistui 1 288 henkilöä.

Avoimia yliopisto-opintoja järjestettiin kaikkien tiedekuntien sekä kielikeskuksen opintotarjonnasta. Avoin yliopisto järjesti tutkinto-opiskelijoille kesälukukauden kielioopinnot intensiiviovetuksena sekä tarjosi tutkinto-opiskelijoille verkko-opintoja. Lukiolle tarjottiin avoimia yliopisto-opintoja ns. kurkistuskursseina tutustumisena yliopisto-opintoihin. Yliopisto-opintojen markkinointia Lapin ammattikorkeakoulun opiskelijoille ns. LUC-opintoina lisättiin. Opinnot tarjottiin avoimen yliopiston kautta maksutta pääsääntöisesti verkko-opintoina. Suosituimpia opintoja olivat kasvatustieteen perusopinnot, kielioopinnot ja pelioopinnot. Avoin yliopisto osallistui syksyn aikana Digivisio2030 -kehittämiprojektin opin.fi -palvelun toiminnallisuuksien määrittelyyn ja kehittämiseen.

Koulutus- ja kehittämispalvelut -yksikön tuottamien jatkuvan oppimisen palveluiden painopistealueita olivat johtamisen ja työyhteisöjen, opetus- ja ohjausalan, urapalveluiden sekä palvelu- ja tuoteinnovaatioiden kehittäminen. Lisäksi yksikkö on tuottanut tapahtumien järjestämistä tukevia kongressipalveluita. Koulutustoiminnan kehittämisen painopisteenä oli työelämälähtöisten pedagogisten menetelmien kehittäminen, jolloin koulutuksellisten tavoitteiden lisäksi toiminnassa korostuivat TKI-toiminnalle tyypilliset interventiot.



## Koulutuksen kehittäminen

Digivision 2030 -hankkeeseen liittyvä kehittäminen jatkui vuonna 2023 hankkeen tuottamien digipedagogisten itseopiskelumateriaalien lokalisoinnilla ja esittelemisellä yliopiston opetus- ja tutkimushenkilöstölle sekä Digivision käyttöönottosuunnitelman laatimisella. Lisäksi Lapin yliopisto ja Lapin ammattikorkeakoulu tulivat valituksi Digivision Pilotti 2.0:aan yhteishankkeella, joka kohdistui erityisesti ohjauksen ja jatkuvan oppimisen temaattisen tarjonnan (matkailu) kehittämiseen ja valmisteluun Opini.fi-alustalla pilotoitavaksi. Vuonna 2023 keskiössä olivat palveluiden ensimmäiset versiot ja niiden koekäyttö sekä yhteisten digipedagogisten pelisääntöjen soveltaminen korkeakoulujen arkeen. Lapin yliopisto osallistui myös aktiivisesti Karvin Korkeakoulupedagogiikan tila ja uudistaminen -arviointiin, jossa yliopistolla toteutettiin yhtenä kolmesta esimerkkiyliopistosta Suomessa vuoden 2023 tiedonkeruussa pedagogiseen kehittämiseen ja toimintaan liittyvät fokusryhmähaastattelut. Korkeakoulupedagogisen arvioinnin tuloksia esiteltiin yliopistoyhteisölle ja tulokset huomioitiin myös koulutuksen kehittämisohjelmassa (Study+). Vuonna 2023 Lapin yliopistossa valmistauduttiin Huippu-urheilijamyönteinen korkeakoulu -auditointiin opetuksen ja ohjauksen itsearviointimateriaaleja laatimalla. Olympiakomitean nimeämä auditointiryhmä vieraili yliopistolla.

### Strategian mahdollistajien Study+ -kehittämishojelman toimenpiteet:

- Opetushenkilöstölle suunnattu korkeakoulupedagogiikan opintokokonaisuus (15 op) käynnistyi ja opintonsa aloitti yhteensä 12 Lapin yliopiston ja ammattikorkeakoulun opettajaa.
- Kokonaisuuden sisältöä tarkasteltiin Karvin korkeakoulupedagogisen arvioinnin tulosten ja opetushenkilöstön toiveiden pohjalta ja laajennettiin 25 op:n kokonaisuudeksi lisäten mm. erityispedagogista sisältöä vuodesta 2024 alkaen.
- Suunniteltiin Lapin yliopiston ja ammattikorkeakoulun yhteinen Study+ tutkimus, jossa tarkastellaan systeemisestä näkökulmasta korkeakoulujen pedagogisen kehittymisen tilaa ja valmiuksia. Tutkimus toteutetaan vuonna 2024.
- Lapin yliopiston OmaOpettaja-mallia arvioitiin ja kehitettiin osana kokonaisvaltaisten ohjauspalveluiden ja -toimintojen kehittämistyötä.
- Otettiin käyttöön yliopiston yhteinen opetussuunnitteluprosessi, joka yhdenmukaistaa ja samanaikaistaa opetusta antavien yksiköiden opetussuun-

nittelun. Prosessin yhteydessä rakennettiin geneeristen taitojen seuranta- ja arviointimatriisi sekä otettiin käyttöön edellisvuonna käynnistetyn Opetusprofiilit ja pelisäännöt -projektin tuottamat opetusprofiilit.

- LUC-tason opintojen tarjontaa kartoitettiin ja tarjonnalle rakennettiin uudet opiskelijan ohjeet ja sivusto.
- Lasten ja nuorten tiedekeskus uJunnu vakiinnutti toimintaansa, käynnistettiin koordinaattorin rekrytointiprosessi ja nimitettiin ohjausryhmä sidosryhmien edustajista.
- Avoimien oppimateriaalien työryhmä tuotti Lapin yliopiston suositukset avoimen opetuksen linjauksen sisällöistä ja soveltamisesta omassa työssä sekä käynnisti ohjeiden ja tukimateriaalien laadinnan.
- Otettiin käyttöön sähköinen tutkintotodistus sekä tutkintojen hakemisen ja valmistumisen aikataulut valmistuvan opiskelijan tueksi.

### Strategian mahdollistajien Global+ -kehittämishojelman toimenpiteet:

- Master School ULapland-toiminnassa jatkettiin kansainvälisen koulutuksen kehittämisiltapäivä -tapahtumia sekä toteutettiin yksikkökohtaisia suunnittelun ja kansainvälistymisen tukikäyntejä. Oikeustieteiden tiedekuntaan rakennettiin uusi kansainvälinen maisteriohjelma.
- Käynnistettiin Lapin yliopiston monitieteisen kansainvälisen kandidaatin tutkinto-ohjelman valmistelu.
- Lanseerattiin Working on Campus -harjoitteluohjelma kansainvälisille tutkinto-opiskelijoille.
- Osallistuttiin eurooppalaisen yliopistoallianssin AccessEU -hakemukseen.
- Suunniteltiin kansainvälisille opiskelijoille ja alumnelle yhteinen LUC-tason foorumi Mätsis -tapahtuman yhteyteen pilotoitavaksi tammikuussa 2024.
- Kansainvälisten opiskelijoiden tukipalveluita kehitettiin opetuksen ja oppimisen palveluissa sekä Koulutus- ja kehittämisspalveluiden hankkeissa mm. urasuunnittelun osalta.
- Valmisteltiin LUC -konsernin yhteiset kielilinjaukset inklusiivisuuden ja monimuotoisen korkeakoulu-yhteisön kehityksen tueksi.

### Strategian mahdollistajien Work+ -kehittämishojelman toimenpiteet:

- Opiskelijoiden opiskelukykyä ja opintojen etenemistä seurattiin tiiviisti hyvinvointityöryhmässä ja opetuksen kehittämissryhmässä hyviä käytänteitä ja yhteisiä ratkaisuja hakien.

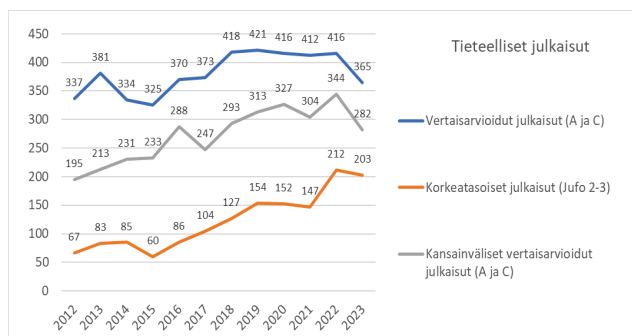
- Opiskelijahyvinvointiin kohdistuvat erillisrahoituksella toteutettujen hankkeiden materiaalit otettiin käyttöön opiskelijoiden ohjauksessa ja tukipalveluissa (mm. OKM:n erityisavustus korkeakouluopiskelijoiden hyvinvoinnin, yhteisöllisyyden ja opintoihin kiinnittymisen tukemiseen sekä ESR-rahoitus Korkeakouluopiskelijoiden digitaidot+ -hankkeeseen).

## 5.6 Tutkimus, kehittämis- ja innovaatiotoiminta

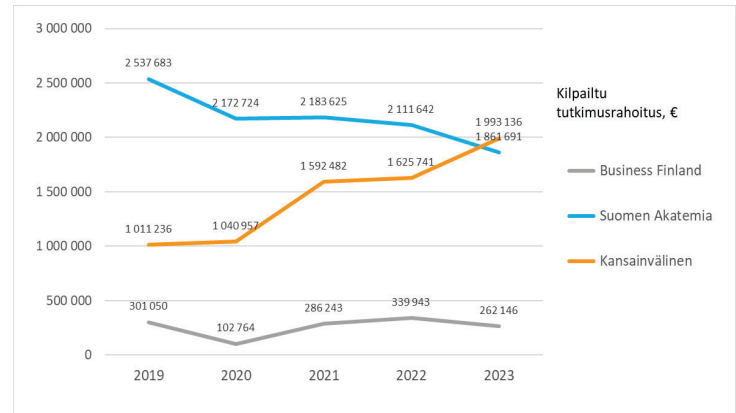
Yliopiston edellisenä vuonna käynnistämät viisi strategia valintoja tukevaa tutkimushanketta jatkoivat toimintaansa. Hankkeita rahoitetaan Lapin yliopiston hallituksen tähän tarkoitukseen kohdentamalla 1,25 M€ rahoituksella vuosille 2022-2024.

Käynnissä oli Suomen Akatemian rahoittamia profiloitumistoimia viidellä eri profiloitumisalueella. Vastuullinen matkailusuunnittelu ja Hyvinvointioikeus - profiloitumisalueiden rahoituskausi päättyi. Uusia profiloitumistoimia käynnistettiin kolmella profiloitumisalueella (2023-2028): ATLAS - Transformative Law for Sustainability in the Arctic, REARCTIS - Arctic human-environment relationality, ja MESH - Multispecies hospitality.

Uudet profiloitumistoimet perustuivat edellä mainittuihin tutkimuksen strategia valintoja vahvistaviin tutkimushankkeisiin (2022-2024), jotka valittiin sisäisen haun kautta kansainvälisen arvioinnin perusteella. Toimilla tavoitellaan tutkimuksen laadun vahvistamista erityisesti strategisilla rekrytoinneilla sekä tukemalla tieteellisesti korkeatasoista kansainvälistä ja kansallista yhteistyötä. Toimien odotetaan johtavan mm. kilpaillun rahoituksen määrän kasvuun sekä korkeatasoisiin julkaisuihin.



Lapin yliopistossa tuotettujen vertaisarvioitujen julkaisujen (A ja C) kokonaismäärä (365kpl) laski hieman edellisen vuoden tasolta (2022: 416 kpl). Korkeatasoisten (Jufo-taso 2–3) vertaisarvioitujen tieteellisten julkaisujen määrä (203 kpl) pysyi suunnitteleen samana vuoteen 2022 verrattuna (212). Vuoden 2023 vertaisarvioituista tieteellisistä julkaisuista 61,4% oli avoimesti saatavilla. Kansainvälisten vertaisarvioitujen julkaisujen osuus oli 77,3 %.



Hanketoiminta oli vireää. Käynnissä oli yhteensä 323 hanketta (tutkimus 134, yhteiskunnallinen vaikuttavuus 104, aikuiskoulutus 46, perustutkintokoulutus 21 sekä muut 18). Hankerahoituksen käytön kokonaismäärä oli yhteensä 9,9 miljoonaa euroa. Kilpaillun tutkimusrahoituksen käyttö oli 4,1 miljoonaa euroa, josta kansainvälisen rahoituksen osuus on 48 %. Kansainvälisen kilpaillun rahoituksen instrumentteihin lähetettiin 28 hankehakemusta, joista 20 kohdennettiin Horisontti Eurooppa ohjelmaan. Horisonttien läpimenoosuus oli noin 22 %.

Vuoden väitöskirjapalkinto parhaimmaksi arvioitulle väitöskirjalle jaettiin toisen kerran. Palkinto myönnettiin Taiteiden tiedekunnan väitökselle.

Lapin korkeakoulukonsernin ihmistieteiden eettinen toimikunta vastaanotti 9 lausuntopyyntöä vuonna 2023 ja antoi 7 lausuntoa. Annetut lausunnot olivat joko myönteisiä tai myönteisiä ehdollisena (korjausvaatimuksin). Yhtään kielteistä lausuntoa ei annettu.

Yliopisto sitoutui TENK:n päivitettyyn HTK2023 ohjeseen ja nimesi kaksi tutkimuseettisen tukihenkilöä.

Lapin yliopistossa käsiteltiin vuonna 2023 kahta tapausta hyvän tieteellisen käytännön (HTK) -loukausepäilyihin liittyen Tutkimuseettisen neuvottelukunnan vahvistaman prosessin mukaisesti. Molempiin tapauksiin liittyi useampia ilmoituksia loukausepäilyistä.

## Tutkimuksen kehittäminen

Yliopisto toteutti tutkimuksen kokonaisarvioinnin ([University of Lapland Research Assessment Exercise 2022–2023](#)), jossa arvioitiin yliopiston tutkimustoimintaa vuosina 2015-2021. Arvioinnin tärkein tavoite oli muodostaa kokonaiskuva yliopiston tutkimuksen laadusta, volyymistä, vaikuttavuudesta ja sen kehittämiskohteista. Kansainvälisen, ulkopuolisen paneelin suorittama arviointi perustui yksiköiden laatimiin itsearviointiraportteihin, täydentävään määrälliseen aineistoon ja haastatteluihin.

Arviossaan paneeli totesi, että Lapin yliopistolla on paljon ylpeyden aiheita ja potentiaalia kehittää tutkimustaan kansainvälisesti korkealle tasolle. Arviointipaneeli tunnisti yliopistossa tutkimusyksiköitä, joilla on potentiaalia kokoaan suurempiin tuloksiin tutkimusrahoituksen, tutkimuksen laadun ja vaikuttavuuden osalta. Samalla paneeli totesi, ettei huippututkimusta ole realistista tavoitella kaikilla tutkimuksen alueilla ja ehdotti, että kohdennetun tuen painopiste voisi olla olemassa olevien tutkimuksen huippujen tukemisessa ja muiden yliopiston strategiaa vastaavien huippujen kehittämisessä. Samalla tulisi kuitenkin kannustaa ja tukea korkeatasoiseen tutkimukseen yliopiston kaikilla aloilla. Paneeli antoi myös yksityiskohtaisempia suosituksia yliopiston tutkimuksen ja tutkimusympäristön kehittämiseksi.

Tutkimuksen kokonaisarviointi nosti esille muutamia keskeisen teeman liittyen mm. kansainvälistymiseen, Vising Scholar toimintaan, tutkimuskärkien valintaan, tutkimusyhteisöihin ja -liikkuvuuteen sekä tiedeviestintään. Paneeli antoi myös joukon yksityiskohtaisempia suosituksia yliopiston tutkimuksen ja tutkimusympäristön kehittämiseksi.

Yliopiston tutkimuksen kehittämisryhmä valmistee suunnitelman yliopiston tutkimuksen kehittämistä varten arviointiraportin suositusten ja yksiköiltä kerätyn palautteen pohjalta. Tutkimuksen kehittämissuunnitelman rinnalla valmistellaan CoARA sitoumuksen mukaista suunnitelmaa tutkimuksen arvioinnin kehittämiseksi.

Tutkimuksen kehittämistyöryhmä (TUKERY) käsiteli mm. tutkimuksen kokonaisarviointia, julkaisu- ja datapolitiikan päivytystä, tutkijakoulutuksen kehittämistä, LUC kielilinjauksia ja yritys yhteistyötä. TUKERY seurasi myös yliopiston ulkopuolisen rahoituksen hakemuksia.

Tutkimuskausijärjestelmä otettiin käyttöön.

## 5.7 Taiteellinen toiminta

Yliopiston henkilökunnan taiteellinen toiminta oli aktiivista. Taidejulkaisuja raportoitiin yhteensä 210. Yliopiston hallinnassa olevissa gallerioissa (11 kpl) pidettiin yhteensä 117 näyttelyä. Valo, Katve 1 ja 2 gallerioissa oli 21 eri näyttelykokonaisuutta, joissa kävi 31 331 vierailijaa. Vuosittaiseen taiteiden tiedekunnan henkilökunnan näyttelyyn osallistui tiedekunnasta 16 taiteilijaa 27 teoksella, ja vierailijoita oli 4507.

Lapin yliopiston ja Wihurin rahaston yhteistyönä yliopiston taiteilija-ateljeessa työskenteli syksyn aikana jo 55. vieraileva taiteilija. Opiskelijat ja henkilökunta saivat sekä kotimaisia että kansainvälisiä tunnustuksia ja palkintoja kilpailuissa. Menestystä tuli erityisesti audiovisuaalisen median kansainvälisissä kilpailuissa.

Taiteellista toimintaa toteutettiin monimuotoisesti mm. verkkojulkaisuna sekä audiovisuaalisen median julkaisuna. Tiedekunnan henkilöstö osallistui näyttelyihin kansallisesti mm. Ars Käsämäki, Sollekkko Fest ja lukuisissa kansainvälisissä näyttelyissä mm. Englannissa ja Italiassa.

### Taiteellisen toiminnan kehittäminen

Taiteellisen toiminnan kehittämistarpeista ja -suunnista keskusteltiin taiteiden tiedekunnan johtoryhmässä ja näyttelytoimikunnassa. Erityiseksi kehittämistarpeeksi tunnistettiin taiteiden tiedekunnan taiteellisen väitöstutkimuksen määrittely. Taiteellisen tutkimuksen kehittämistyö käynnistettiin ja työ jatkuu keväällä 2024.

Näyttelytoiminnan osalta aiempien vuosien kehittämistyötä jatkettiin käyttämällä tiedekunnan henkilöstön vuotuisassa yhteisnäyttelyssä ulkopuolista kuratointia.

Taiteellisen julkaisutoiminnan periaatteita selkeytettiin ja ohjattiin erityisesti ryhmä- ja yhteisnäyttelyihin osallistumisen osalta.

Tiedekunta on verkostoitunut eurooppalaisten taiteellista tutkimusta harjoittavien yliopistojen kanssa ja on mukana laatimassa taiteellisen tutkimuksen ohjaiskäytäntöihin liittyvää teosta Supervising Artistic and Practice-based Research - Publishing for Urgency, jonka kustantaa Sternberg Publication. Kirja kokoaa eri eurooppalaisten taidekoulujen taiteellisen tutkimuksen ohjaiskäytäntöjä ja laatii niistä parhaiden käytäntöjen ohjeistuksen.

Lapin yliopistossa tehtyä tutkimuksen arviointia on käsitelty taiteellisen tutkimuksen kehittämisen näkökulmasta.

## 5.8 Yhteiskunnallinen vuorovaikutus ja vaikuttavuus

Yliopiston täydentävän rahoituksen projekteissa yhteistyökumppaneita oli yhteensä 50, jotka olivat pääosin kansainvälisiä ja kansallisia yliopistoja, tutkimuslaitoksia ja ammattikorkeakouluja, sekä toisen asteen toimijoita.

Rovaniemen kaupunki myönsi Lapin yliopistolle yhteensä 1 milj. euroa kolmeen kohteeseen; Arktikum-tiedekeskuksen näyttelyn uudistamiseen, varhaiskasvatuksen opettajien koulutusmahdollisuuksien kehittämiseen sekä yliopistokaupunki Rovaniemen kansallisen ja kansainvälisen aseman vahvistamiseen. Kaupungin lahjoitus vahvistaa niin yliopistoa kuin korkeakoulukonsernia, Rovaniemen kaupunkia sekä pohjoista elinkeinoelämää ja vetovoimaa. Säästöpankki Optia teki 150 000 euron lahjoituksen Lapin yliopistolle. Lahjoitus suunnataan matkailualan vastuullisen liiketoiminnan, yrittäjyyden, TKI-toiminnan ja opetuksen kehittämiseen.

Lapin yliopiston keskeisten verkostojen kautta tavoitellaan vaikuttavuuden kasvua niin kansainvälisesti kuin kansallisestikin. Lapin yliopisto fokusoi yhteistyötä Pohjoismaiden lisäksi entistä enemmän Pohjois-Amerikkaan arktisessa yhteistyössään Venäjän Ukrainaan kohdistuvan hyökkäyssodan ja Suomen NATO-jäsenyyden myötä auenneessa uudessa geopolitisessa tilanteessa.

UArctic-verkoston toiminta jatkui aktiivisena Ukrainan sodasta huolimatta. Verkoston jäsenmäärä kasvoi 187. UArcticin hallitukseen valittiin Lapin yliopistosta uusi opiskelijajäsen kolmivuotiselle kaudelle.

Vuonna 2023 verkoston varainhankinta alkoi tuottaa tulosta, ja vuoden aikana UArctic keräsi lähes 700,000 euroa lahjoituksina. Onnistuneen varainhankinnan myötä UArctic käynnisti vuoden aikana 2 uutta tutkimusohjelmaa, jotka keskittyvät merenkulun turvallisuuteen ja ilmaston keikahduspisteisiin.

Lapin yliopisto vastasi Arctic Five -verkoston toiminnan koordinoinnista maaliskuuhun 2023 saakka. Arctic Five valitsi (2022) 15 tutkijaa luodakseen uudenlaisen bottom-up yhteistyömallin tutkijoiden välille helpottamaan institutionaalisten ja kansallisten rajojen ylittämistä. Lapin yliopistoon kaksi nimitettyä Chair-haltijaa jatkavat kauttaan kesäkuuhun 2024 saakka. Toisen Arctic Five Chairs hakukierros valmisteltiin 2023, haun ollessa alkuvuodesta 2024. Arctic Five Fellows aloite käynnistettiin 2023, jossa nimitettiin yhteensä 15 Fellowta. Lapin yliopiston 6

Fellow tutkijaa, joista kaksi on Post Doc -tasolla ja 4 jatko-opiskelijaa. Aloitteella tuetaan nousevien tutkijoiden pääsyä arktisen tutkimuksen ja tutkimusyhteistyön aloille. Arctic Five tavoittelee niin alueellisen kuin kansainvälisen vaikuttavuuden kasvua.

Lapin yliopisto osallistuu eurooppalaiseen yliopistoallianssi hakuun osana AcrossEU-verkostoa. AcrossEU sai Seal of Excellence tunnustuksen, muttei rahoitusta EU:n 2023 rahoitushaussa. Uutta hakemusta 2024 hakuun valmisteltiin aktiivisesti kahdessa AcrossEU tapahtumassa vuonna 2023, ja hakemus jätetään helmikuussa 2024. Lapin yliopisto järjesti toukokuussa 2023 AcrossEU allianssin opiskelijafoorumin Rovaniemellä. European Universities -rajat ylittävän allianssin (AcrossEU) tavoitteena on tiivistää yhteistyötä tutkimuksen, innovaatiolaboratorioiden, poikkitieteellisen koulutuksen, elinikäisen oppimisen ja yhteiskunnallisen vuorovaikutuksen aloitteiden kautta. Allianssien yleisenä tavoitteena on vahvistaa eurooppalaisen koulutus- ja tutkimusalueen kilpailukykyä ja vaikuttavuutta globaalisti.

Suomen johtava arktinen tapahtuma, Rovaniemi Arctic Spirit -konferenssi järjestettiin. Joka toinen vuosi pidettävän konferenssin pääjärjestäjänä toimivat Lapin yliopiston Arktinen keskus ja Rovaniemen kaupunki. Pääteemana oli arktisen alueen yhteistyö ja turvallisuus.

Kanadan kenraalikuvernööri Mary Simon ja Suomen tasavallan presidentti Sauli Niinistö puhuivat tiedekeskus Arktikumissa järjestetyssä keskustelutilaisuudessa, joka käsitteli ilmastonmuutoksen vaikutuksia arktiselle alueelle. Tilaisuus oli osa Kanadan kenraalikuvernöörin valtiovierailua Suomessa.

Arktikumien näyttelyissä ja tapahtumissa vieraili lähes 135 000 kävijää, joka on noin 30 000 enemmän kuin edellisenä vuonna. Kävijöistä noin 60 prosenttia tuli ulkomailta.

Alumnitoiminnassa tarkasteltiin tiedekuntien alumnitoiminnan itsearvioinnin tuloksia, vahvistettiin kansainvälistymistä mm. yhteistä LUC kansainvälisten alumnien tapahtumaa suunnittelemalla ja julkaisemalla englanninkieliset alumnisivustot. Otettiin käyttöön alumnikirjepohja koko yliopiston ja tiedekuntakohtaisen alumniviestinnän tueksi. Myös Alumnitarina-konseptia kehitettiin ja uusia alumnitarinoita julkaistiin yliopiston nettisivuilla.

## Yhteiskunnallisen vuorovaikutuksen ja vaikuttavuuden (YV) kehittäminen

Digivisio hanke on kansallisesti edennyt pilotointivaiheisiin, joissa Lapin korkeakoulukonserni on vahvasti mukana omalla pilotillaan. Digivisio mahdollistaa erilaisia yhteistyömuotoja koulutuksessa ja muutoin laajemmat allianssit ovat koulutuksessa ja tutkimuksessa vireillä eurooppalaisessa viitekehyksessä. Lisäksi muutokset tutkimuksessa, tutkimusinfossa ja tutkimuksen tekemisen konsortiovoimissa haastavat parantamaan monipuolista sidosryhmäyhteistyötä.

Saame- ja alkuperäiskansatutkimuksen residenssi-toiminta käynnistettiin Inarissa. Tarkoituksena on tarjota alan tutkijoille työtila sekä mahdollistaa tutkijoiden ja alueen toimijoiden välisiä kohtaamisia (tiedon popularisointi).

Suomen akatemian Strategisen tutkimuksen neuvosto myönsi yliopiston 2,7 milj. euron rahoituksen REBOUND-hankkeelle, jolla vastataan ilmastonmuutoksesta, biologisen monimuotoisuuden vähenemisestä ja niihin liittyvistä maankäytön muutoksista johtuviin sosiaalisiin ja taloudellisiin haasteisiin. Hankkeen tavoitteena on perustaa rajapintaorganisaatio, joka toimii eri tieteenalojen, organisaatioiden ja sidosryhmien välillä.

Uudella toimintamallilla mahdollistetaan tiedon ja yhteistyön siirtyminen luontevasti eri ryhmien välillä sekä edesautetaan monimutkaisten ongelmien ratkaisua. Hankkeessa ovat mukana Suomen ympäristökeskus, Luonnonvarakeskus ja Helsingin yliopisto. Tutkimuksen painopiste on Pohjois-Suomessa, jossa kansallisten ilmastotavoitteiden ja muuttuneen geopolitiittisen tilanteen aiheuttama energiapolitiittinen ja maankäytön muutos on selvästi nähtävillä paikallisella tasolla.

## 5.9 Vastuullisuus

Uusi johtamisjärjestelmä tukee hyvin yliopistoyhteisön vastuullisuutta. Henkilöstön työhyvinvointi ja henkilöstön kehittäminen (Luku 4.) kuvataan tehdyt vastuullisuutta tukevat kehittämistoimet.

Yliopisto on sitoutunut huomioimaan toiminnassaan ympäristövastuun ja tavoittelemaan hiilineutraalisuutta vuoteen 2030 mennessä. Toiminnassaan yliopisto huomioi Suomen yliopistojen rehtorineuvosto UNIFI:n kestävän kehityksen ja vastuullisuuden teesit. Yliopistolla on ollut WWF Green Office -

sertifikaatti vuodesta 2017 lähtien. Viimeisin auditointi tehtiin 2023, jonka perusteella yliopiston kampus täyttää Green Office kriteerit.

Yliopiston ympäristöohjelma päivitettiin vuosille 2024-2026. Ohjelma tukee yliopiston hiilineutraaliustavoitetta sisältäen periaatteelliset linjaukset, tavoitteiston sekä niihin kytkeytyvät konkreettiset toimenpiteet. Lapin yliopiston hiilijalanjälki laskettiin. Yliopiston toiminta tuotti vuonna 2023 arviolta 3 417 tonnin hiilipäästöt. Kiinteistöjen päästöt pienenevät merkittävästi, kun lämmön lähteenä siirryttiin käyttämään enemmän uusiutuvaa energiaa.

Lapin yliopisto aloitti yhteistyön kestävyysopintojen verkostossa ja Lapin yliopiston tutkimusta kestävyysaiheista esittelevä MOOC Pohjoisen näkökulmia kestävyteen julkaistiin suomeksi ja englanniksi. Koulutuksen kehittäminen- osio (Luku 5.3.) sisältää myös vastuullisuutta tukevat tehdyt kehittämistoimet mm. käyttöön otetut opetusprofiilit, joissa on huomioitu etä-, lähi- ja hybriditoteutusten suunnittelu myös vastuullisuuden näkökulmasta. Jatkuvan oppimisen tarjonnassa uutena teemana tarjottava kaikille avoin ja maksuton opintokokonaisuus (MOOC) perustuu yliopiston kestävyysosaamiseen (tutkimus ja taiteellinen toiminta).

Harjoittelukoulun vastuullisuustekona oli lukuvuoden suunnittelussa arktinen luontosuhde, kestävyys- ja luontokasvatus etenkin ympäristökasvatuksen ja ulkona oppimisen osa-alueella sekä koululäsnäolon tukeminen ja sitä kautta hyvinvoinnin tukeminen.

Vastuullinen TKI-toiminta ilmeni mm. Ihmistieteiden eettisen toimikunnan ja Hyvän tieteellisen käytännön prosesseissa, joiden toiminnan tuloksista raportoidaan luvussa 5.4. Vastuullisuus korostui myös yliopiston yhteiskunnallisessa vuorovaikutuksessa ja vaikuttavuudessa. LUC neuvottelukunnan yhtenä keskusteluteemana oli vastuullisuus yrityselämän ja korkeakoulukonsernin näkökulmasta. Yliopistolla kehitettiin suuntalinjoja sertifiointikriteeristöä, joka auttaa tunnistamaan Suomessa toimivat, kokonaisvaltaisesti kestävät ja vastuulliset saamelaiset matkailuyritykset. Lapin ELY-keskuksen rahoittama Lapin yliopiston hanke toteutettiin yhteistyössä Saamelaiskäräjien kanssa.

## 6. LAPIN KORKEAKOULUKONSERNI

Lapin korkeakoulukonsernin strategisten tavoitteiden varmistamiseksi käynnistettiin strategisten mahdollistajaohjelmien väliarviointi, jonka avulla tunnistetaan vuodelle 2024 ja seuraavalle tulossopimuskaudelle tärkeimpiä strategisia kehittämisteemoja. Lapin ammattikorkeakoulu Oy:n hallituksessa yliopiston edustajina jatkoivat rehtori Antti Syväjärvi (hallituksen pj.), vararehtori Satu Uusiautti ja suunnittelujohtaja Jorma Puuronen. Lapin korkeakoulukonsernin uusi neuvottelukunta aloitti toimintansa kokoontuen 2 kertaa. Neuvottelukunnan teemoina olivat Lapin korkeakoulukonsernin nykytila ja tulevaisuuden haasteet, pito- ja vetovoimakysymyksiin maakunnallisten ja kansallisten haasteiden (osaa- van työvoima) näkökulmasta.

### 6.1 Konsernin talouden tunnusluvut

	2020	2021	2022	2023
<b>Tuotot</b>	<b>95 652 071</b>	<b>104 034 328</b>	<b>103 435 086</b>	<b>106 782 343</b>
<b>Ylijäämä/ Alijäämä</b>	7 226 291	11 571 895	-1 442 469	5 956 620
Ylijäämän osuus liikevaihdosta	7,6%	11,1%	-1,4%	5,6%
Liikevaihdon muutos %	3,9%	8,8%	-0,6%	3,2%
Liikevoitto%	4,4%	5,2%	1,2%	2,3%
Oman pääoman muutos %	16,3%	22,7%	1,6%	9,2%
Sijoitus toiminnan tuotto käyvin arvoin %	11,5%	17,1%	-14,1%	11,4%
Quick ratio	2,1	3,6	3,0	2,9
Kassan riittävyys päivissä	113,2	152,1	102,2	98,4
Omavaraisuusaste %	68,4%	74,4%	75,3%	77,8%
Nettovelkaantumisaste	-34,9%	-49,1%	-30,4%	-28,0%
Täydentävä rahoitus	25 034 071 (26,2%)	30 477 328 (29,3%)	30 042 086 (29,0%)	29 880 343 (28,0%)

#### Keskeisimpiä kehittämistoimenpiteitä:

- Konserniyhteistyöhön liittyi palveluiden kartoitus, laadunvarmistus ja palveluiden asiakaslähtöinen kehittäminen.

- Lapin AMK:n osakeyhtiössä käynnistettiin valmistelu johtamisjärjestelmän ulkopuolisesta arvioinnista. Sen tavoitteena on tarkastella johtamisjärjestelmän toimivuutta ja strategisuutta suhteessa toimintaympäristössä ja konserniyhteistyössä tapahtuneisiin muutoksiin ja tulevaisuuden strategisiin haasteisiin.

- LUC Opetus- ja oppimispalveluiden palvelumallia uudistettiin saatujen palautteiden perusteella lisäten lähipalveluiden saavutettavuutta.

- Digivisio2030-hankkeeseen liittyvät LUC-tason työ- ja ohjausryhmät järjestäytyivät uudelleen ennakoitujen käyttöönottosuunnitelmien koko konsernille yhteisten toimintojen toimeenpanoa ja seuranta.

- Matkailun LUC 120 op yhteisen opetus suunnitelman teema-arviointi toteutettiin.

### 6.2 Konsernin tilikauden jälkeiset kehitysnäkymät

Konsernin talous on vakaalla pohjalla ja tarkalla talouden pidolla sekä ennakkoinnilla vakaus on mahdollista myös jatkossa. Erityisesti rahoitukseen tulevien muutosten ennakointi, tulevien sopimuskausien 2025-2028 muuttuvien rahoitusmallien ja toimintatavoitteiden pohjalta, on olennaisen tärkeitä. Konsernin suotuisa kehitys vaatii vakaata ja laadukasta toimintaa, yhä kehittyvää TKI-toimintaa ja koulujen sopeuttamista myönnetyn rahoituksen mukaisesti.

### 6.3 Arvio todennäköisestä tulevasta kehityksestä

Suomen talous painui vuonna 2023 lievästi taantumaan eikä elpymistä ole odotettavissa ennen kuin vuoden 2024 loppupuolella. Hintojen ja korkojen nousut hidastavat talouden kasvua. Inflaation kasvu on hidastunut ja ennuste lähivuosille on maltillinen.

Valtiovarainministeriön laatimassa julkaisussa "Julkinen talouden suunnitelma vuosille 2024-2027" on hallitusohjelman mukaisina toimenpiteinä kirjattu tuleville vuosille mm. jatkuvan oppimisen tukeminen ja yksityisen rahoituksen kasvattamisen esteiden poistaminen. Lisärahoitusta osoitetaan esim. aloituspaikkamäärien lisäämiselle. Toimenpiteenä on todettu avoimen koulutustarjonnan säädelyjen enimmäismaksujen ja EU/ETA-valtioiden ulkopuolisten opiskelijoiden lukuvuosimaksujen vähimmäismäärään nostaminen ja vastaavasti valtionrahoituksen asteittainen vähentäminen. Korkeakoulujen rahoituksessa tulee tulevina vuosina muutoksia niin rahoitusmallien muuttumisen kuin hallitusohjelman mukaisten toimenpiteiden myötä.

## 7. RISKIT JA NIIDEN HALLINTA

Riskit liittyvät paljolti toimintaympäristön jatkuviin muutoksiin, joista osa on vaikeasti ennakoitavia. Globaalit haasteet (mm. pandemiat, konfliktit ja sodat) synnyttävät merkittäviä turvallisuuden, talouden ja hyvinvoinnin haasteita. Toisaalta riskit liittyvät yliopiston omaan toimintaan ja perustehtävässä onnistumiseen. Monet haasteet ovat olleet pidempään läsnä ja osa niistä voi yhä syventyä. Riskit huomioiden turvallisuus, akateeminen vapaus, vakaa talous ja koettu hyvinvointi rakentavat perustan menestyä yliopiston perustehtävissä.

Yliopisto kehitti toimintaansa valmius- ja turvallisuusorganisaationa. Valmiussuunnitelma on käytössä, valmiusharjoituksia pidettiin ja päivitetty pelastussuunnitelma koettiin toimivaksi. Toimenpiteinä olivat perehdyttämiset, ohjaukset ja koulutukset, webinaarit turvallisuudesta sekä erilaiset harjoitukset etenkin asiakasrajapinnassa työskenteleville.

Kyberympäristön riskit ovat kasvaneet julkisen sektorin toimijoihin kohdistuneiden loukkauksien johdosta. Yliopisto toteutti kehitystoimenpiteitä tietoteknisen infrastruktuurin turvallisuuden parantamiseksi, lisäsi yhteisönsä tietoisuutta ja valmiutta uhkien suhteen sekä toimi yhteistyössä viranomaisien kanssa.

Lapin yliopiston riskien arviointi käynnistyi työsuojelun toimintaohjelman mukaisesti vaarojen tunnistamisen kyselyllä henkilöstölle. Työsuojelutoimikunta seurasi riskien arvioinnin etenemistä.

Yliopiston turvallisuusverkoston työryhmä koostuu tiedekuntien ja eri yksiköiden edustajista. Turvallisuusyö sai syvyyttä oman valmiusharjoittelun, mutta myös alueellisen valmius- ja turvallisuusyön kautta suhteessa viranomaisiin.

Korkeakoulujen rahoitusmalli ja ohjaus ovat uudistuksen kohteena. Rahoitusmallityötä tehtiin vuoden 2023 aikana, lopullisen version valmistuessa 2024. Keskeinen riski liittyy siihen, miten uusi mahdollinen rahoitusmalli kohtelee yliopistoa ja millainen on yliopiston kyky toimia uuden rahoitusmallin mukaisesti. Toiminnan näkökulmasta tarvitaan valintoja, joilla riskien realisoituminen hallitaan.

Koulutuksen perustehtävässä on käynnissä kansallisen koulutusjärjestelmän rakenteisiin ja koulutusvastuihin, sekä toisaalta tehtävien kansainvälistymiseen liittyviä muutoksia. Korkeakoulutettujen määrä tulisi nousta merkittävästi vuosikymmenen loppuun mennessä.

Tutkimus-, kehitys- ja innovaatiotoimintaan liittyi paljon sisältöpainotusten ja rahoitusinstrumenttien uudistuksia, joista keskeisimmät liittyivät kansalliseen tohtoripilottiin ja yritysten kanssa tehtävään TKI-yhteistyöhön.

Riskienhallinnallisesti on merkityksellistä, kuinka yliopistossa kyetään turvaamaan ja kehittämään sekä opiskelun että työnteon olosuhteita. Yliopistoyhteisön jäsenet ovat keskeinen voimavara, jonka merkitys korostuu haastavina aikoina. Yliopiston tulee jatkaa yhteisöllisen toimintakulttuurin edistämistä esim. valmentamalla esihenkilöitä ihmisten johtamiseen sekä kehittämällä työterveyspalveluja ja työhyvinvointia tukevia ratkaisuja. Riskien hallintaan liittyvät myös erilaiset hyvinvointia ja turvallisuuskokemusta tukevat hankkeet yliopistoyhteisössä sekä monipaikkatyökokeilun jatkaminen. Kampuspainotteinen toiminta on arvokasta yliopistoyhteisön toimivuuden ja hyvinvoinnin kannalta.

Käynnissä olevan tulossopimuskauden jälkimmäistä puolikasta on leimannut kansalliset vaatimukset yhteistyöstä ja joustavista koulutuksen ja tutkimuksen ratkaisuista sekä yliopistoyhteisön hyvinvoinnin tarpeet. Näistä hyviä esimerkkejä ovat jatkuva oppiminen, koulutus- ja tutkimusallianssit sekä digivisio. Jatkuva oppiminen, tutkintotavoitteet ja koulutusvastuut edellyttävät sisältö- ja toteutus uudistusta, sekä varsinkin usein poisoppimista aikaisemmista käytännöistä.

Yliopisto on perinteisesti ollut vahva koulutuksessa. Koulutusjärjestelmän tulevaisuusvaihtoehdot, jatkuvan oppimisen kehittäminen sekä omien vahvuuksien löytäminen ovat esimerkkejä koulutushaasteista. Koulutuksen riskihallinta edellyttää tulevaisuuteen suuntautuvia, kehittyviin työvoimatarpeisiin vastaavia sekä strategiaperusteisia valintoja, jolloin haasteena on kyky uusiutua ja kehittää opetusta, eli ikään kuin sanoittaa uudelleen tiede- ja taideperustaista koulutusta muuttuvassa kehityksessä.

Korkeakoulukonserniyhteistyössä tulee edistää toimivia opintopolkuja hyödyntäviä tutkintokoulutuksia. Riskinä on kykenemättömyys uusien opetusta sekä saavuttaa vetovoimaisia hakukohteita ja toisaalta saavuttaa tutkintotavoitteet. Riskinhallinta edellyttää samanaikaisesti koulutuksen vetovoimatekijöiden tiedostamista, opintopolkujen, opiskelun ja valmistumisen jouhevuutta, laadukkaan koulutuksen varmistamista sekä kansainvälisyyden lisäämistä. Lisäksi yliopiston tulee saavuttaa konserniyhteistyölle asetetut sisällölliset tavoitteensa tiivistämällä omistajapolitiikkaa, ettei konserniyhteistyö jää vain palveluiden tasolle.

Tutkimuksessa kilpailu rahoituksesta kasvaa entisestään. Haasteena on tutkimuksen ja sen rahoittamisen kasvava organisaatio-, ohjelma- ja strategia-keskeisyys, jolloin tutkimusta toteutetaan ja haetaan yhä enemmän konsortioissa. Tutkijalähtöinen, tai ns. vapaa tutkimus, on todennäköisesti rahoituskellisesti vähentymässä. Lapin yliopiston riskinä on kyky vastata tähän trendiin ja erityisesti kansainvälisen kilpaillun tutkimusrahoituksen saamiseen. Tutkimusintensiivisyys tulee saada paremmin läpi yliopiston, koska muutoin riskinä yhä edelleen on kansainvälisen tutkimuksen jääminen muutamien kymmenien tutkijoiden ydintehtäväksi.

Opetuksen ja tutkimuksen riskejä pyritään hallitsemaan toteuttamalla koulutusta suuremmissa tutkinto-ohjelmissa, hyödyntämällä digitalisaation mahdollisuuksia, edistämällä kansainvälistä maisterikoulua, ylittämällä perinteisiä yksikkörajoja yhteistoiminnan mahdollistamiseksi. Yhä on tarpeen kehittää opetus- ja tutkimusviestintää ja järjestäytyä kypsyneemmin tutkimusryhmiin. Lisäksi tulee pyrkiä investoimaan riittävät resurssit perustoimintaan, vahvistaa kansainvälisen tutkimusrahoituksen hakuosaamista ja jatkokehittää TKI-palveluita. Arvioinnin kautta saadaan tietoa tutkimuksen sisällöstä ja laadusta sekä voidaan kehittää tutkimusta tukevia järjestelmiä ja käytänteitä. Lopulta yhteistoiminnassa on vaikutettava alueellisen TKI-panostukseen kohti kansallista tasoa.

Perustehtävien riskien hallintaan liittyy olennaisesti taloudellisen kantokyvyn varmistaminen sekä kulujen hallinta strategisella johtamisella. Riskien hallintaa edistetään johtamisjärjestelmän kehittämisen myötä yliopiston johto- ja kehittämissä.

Sijoitustoiminnassa tulee olla, sijoitusstrategian mukaisesti, aktiivista seuranta ja toimenpiteitä, joilla vastuullinen ja maltillinen tuotto-odotus voi toteutua. Sijoitustoiminnan keskeisiä riskejä ovat hinta-, korko-, maksuvalmius- ja luottoriski. Merkittävin riski on suoriin osakesijoituksiin sekä osakerahastoihin sisältyvä hintariski. Sijoitustoiminnan riskien hallitsemiseksi on sijoitusstrategiassa määritelty suhteellisesti eri sijoituslajien maksimi osuudet koko sijoitussalkusta. Riskien hallintana on myös määritelty miltä osin kassassa tulee olla maksuvalmiuspuskuria päivittäisen maksuliikenteen hoitamiseen. Sijoituksia käsittelee kolmejäseninen työryhmä, joka kuulee tarvittaessa myös alan asiantuntijoita. Päätökset tekee rehtori esityksestä. Sijoituksesta raportoidaan hallitukselle.

Kiinteistö- ja tilastrategian edistäminen oli työn alla, jolloin mm. hybridiyliopistona toimiminen ja tilojen yhteiskäyttö korkeakoulukonsernissa luovat uutta liikkumavaraa talouden kantokyvyille.

Lapin yliopiston tulee huolehtia opetus- ja tutkimus sisältöjen luontaisesta soveltuvuudesta hybridiyliopiston toimintaan sekä ketteryydestä toimia muutoksellisessa toimintaympäristössä. Muutos aika luo opiskeluun ja työntekoon enemmän ajasta ja paikasta riippumattomia elementtejä. Siten hybridin mahdollisuudet ja uhat ovat samanaikaisesti kansallisia ja kansainvälisiä. Hybridiyliopiston synnyttämät riskit ovat toiminnallisia ja sisällöllisiä, näihin aktiivisesti tarttumalla luodaan parhaat edellytykset toteuttaa opetusta ja tutkimusta sekä olla saavutettavissa oleva mielenkiintoinen yliopistokohde. Kyse on paljolti yliopistoyhteisön jäsenten kokemuksista ja hyvinvoinnista.





## TILINPÄÄTÖS

### TULOSLASKELMA

	Konserni 1.1.-31.12.2023	Konserni 1.1.-31.12.2022	Yliopisto 1.1.-31.12.2023	Yliopisto 1.1.-31.12.2022
<b>Liikevaihto</b>				
Korkeakoulujen valtionrahoitus	76 902 000,00	73 393 000,00	40 562 000,00	39 473 000,00
Avustustuotot	24 299 496,26	26 085 582,04	14 600 736,94	15 637 654,93
Liiketoiminnan tuotot	3 438 623,58	2 560 012,84	1 365 375,74	821 409,41
Muut tuotot	2 142 223,29	1 396 491,58	7 392 166,73	7 153 447,95
<b>LIIVEVAIHTO</b>	<b>106 782 343,13</b>	<b>103 435 086,46</b>	<b>63 920 279,41</b>	<b>63 085 512,29</b>
<b>Kulut</b>				
Henkilöstökulut	-72 835 452,99	-71 913 956,28	-44 150 655,56	-42 636 561,70
Poistot	-3 569 401,19	-3 416 605,55	-1 028 535,76	-1 244 838,47
Muut kulut	-27 876 135,30	-26 833 407,56	-18 171 220,84	-16 637 744,07
	<b>-104 280 989,48</b>	<b>-102 163 969,39</b>	<b>-63 350 412,16</b>	<b>-60 519 144,24</b>
<b>LIIVEVOITTO</b>	<b>2 501 353,65</b>	<b>1 271 117,07</b>	<b>569 867,25</b>	<b>2 566 368,05</b>
<b>Varainhankinta</b>				
Varainhankinnan tuotot	0,00	1 028 934,00	0,00	1 028 934,00
Muut lahjoitustuotot	150 000,00	0,00	150 000,00	0,00
Varainhankinnan kulut	0,00	0,00	0,00	0,00
<b>Varainhankinnan tuotto</b>	<b>150 000,00</b>	<b>1 028 934,00</b>	<b>150 000,00</b>	<b>1 028 934,00</b>
<b>Sijoitustoiminta</b>				
Tuotot				
Osuus osakkuusyhtiöiden tuloksista	64 080,70	9 091,25		
Osinkotuotot	371 115,76	344 588,86	261 686,42	235 803,60
Korkotuotot	197 526,03	106 018,01	176 890,47	106 018,01
Myyntivoitot	0,00	5,91	0,00	5,91
Kulut				
Myyntitappiot	-37 800,00	-116 000,00	-37 800,00	-116 000,00
Muut kulut	-35 621,86	-50 054,89	-35 621,86	-50 054,89
Sijoitustoiminnan käyvän arvon muutos	5 136 494,03	-6 413 570,30	2 838 746,79	-4 376 062,24
<b>Varsinaisen sijoitustoiminnan tuotto</b>	<b>5 695 794,66</b>	<b>-6 119 921,16</b>	<b>3 203 901,82</b>	<b>-4 200 289,61</b>
<b>Rahoitustoiminta</b>				
Tuotot	641 955,02	439 524,50	572 746,78	440 367,69
Kulut	-689 735,54	1 362 413,23	-689 229,19	1 397 706,86
<b>Rahoitustuotot ja -kulut (netto)</b>	<b>-47 780,52</b>	<b>1 801 937,73</b>	<b>-116 482,41</b>	<b>1 838 074,55</b>
<b>VOITTO (-TAPPIO) ENNEN TILINPÄÄTÖSSIIRTOJA JA VEROJA</b>	<b>8 299 367,79</b>	<b>-2 017 932,36</b>	<b>3 807 286,66</b>	<b>1 233 086,99</b>
<b>Tilinpäätössiirrot</b>				
Rahastosiirrot	-150 356,78	-1 034 474,83	-143 383,01	-1 028 934,00
Tuloverot	-7 886,61	-12 991,35	0,00	3,22
Vähemmistöosuus tilikauden tuloksesta	-2 184 504,32	1 622 929,77		
<b>TILIKAUDEN VOITTO (-TAPPIO)</b>	<b>5 956 620,08</b>	<b>-1 442 468,77</b>	<b>3 663 903,65</b>	<b>204 156,21</b>



TASE

VASTAAVAA	Konserni 31.12.2023	Konserni 31.12.2022	Yliopisto 31.12.2023	Yliopisto 31.12.2022
<b>PYSYVÄT VASTAAVAT</b>				
<b>Aineettomat hyödykkeet</b>				
Aineettomat oikeudet	1 196 781,68	1 386 735,75	830 712,47	975 427,62
Muut pitkävaikutteiset menot	1 217 145,15	151 925,69	1 217 145,15	151 925,69
Ennakkomaksut	32 524,17	22 448,67	32 524,17	22 448,67
	<b>2 446 451,00</b>	<b>1 561 110,11</b>	<b>2 080 381,79</b>	<b>1 149 801,98</b>
<b>Aineelliset hyödykkeet</b>				
Maa- ja vesialueet	397 391,60	397 391,60	0,00	0,00
Rakennukset ja rakennelmat	23 491 007,56	20 528 817,61	43 111,73	23 505,69
Koneet ja kalusto	3 787 238,54	3 787 919,12	1 291 079,86	1 116 476,42
Muut aineelliset hyödykkeet	102 811,44	102 834,61	102 811,44	102 834,61
Ennakkomaksut ja keskeneräiset hankinnat	2 257 439,55	4 430 130,17	916 427,10	1 207 506,13
	<b>30 035 888,69</b>	<b>29 247 093,11</b>	<b>2 353 430,13</b>	<b>2 450 322,85</b>
<b>Sijoitukset</b>				
Osuudet saman konsernin yrityksissä	0,00	0,00	12 572 620,00	12 572 620,00
Osuudet osakkuusyrityksissä	210 202,22	140 102,75	8 409,40	8 409,40
Muut osakkeet ja osuudet	943 891,43	921 707,83	811 120,00	800 545,00
Kiinteistöyhtiöosakkeet	11 664 199,00	11 664 199,00	11 664 199,00	11 664 199,00
Muut pitkäaikaiset sijoitukset	50 019 703,73	43 030 181,28	32 478 355,66	29 682 651,64
	<b>62 837 996,38</b>	<b>55 756 190,86</b>	<b>57 534 704,06</b>	<b>54 728 425,04</b>
<b>Rahastojen varat</b>	<b>640 275,63</b>	<b>619 302,33</b>	<b>441 014,75</b>	<b>426 954,16</b>
<b>PYSYVÄT VASTAAVAT YHTEENSÄ</b>	<b>95 960 611,70</b>	<b>87 183 696,41</b>	<b>62 409 530,73</b>	<b>58 755 504,03</b>
<b>VAIHTUVAT VASTAAVAT</b>				
<b>Saamiset</b>				
<b>Pitkäaikaiset saamiset</b>				
Lainan korkosuojaus, arvostukset*	589 182,25	0,00	589 182,25	0,00
Alv-kompensatio saaminen	560 684,60	760 914,80	560 684,60	528 274,32
Muut saamiset	200 000,00	1 181 850,53	200 000,00	1 181 850,53
	<b>1 349 866,85</b>	<b>1 942 765,33</b>	<b>1 349 866,85</b>	<b>1 710 124,85</b>
<b>Lyhytaikaiset saamiset</b>				
Myyntisaamiset	7 975 658,15	8 847 831,37	3 858 706,86	4 080 823,37
Muut saamiset	687 586,37	176 990,54	672 570,16	154 434,77
Siirtosaamiset	1 709 335,16	2 500 915,05	834 744,62	1 159 923,29
Maksetut ennakot	33 055,68	739 151,20	2 000,00	257,30
	<b>10 405 635,36</b>	<b>12 264 888,16</b>	<b>5 368 021,64</b>	<b>5 395 438,73</b>
<b>Rahat ja pankkisaamiset</b>	<b>28 099 286,38</b>	<b>28 614 921,72</b>	<b>17 722 828,61</b>	<b>18 318 606,62</b>
<b>VAIHTUVAT VASTAAVAT YHTEENSÄ</b>	<b>39 854 788,59</b>	<b>42 822 575,21</b>	<b>24 440 717,10</b>	<b>25 424 170,20</b>
<b>VASTAAVAA YHTEENSÄ</b>	<b>135 815 400,29</b>	<b>130 006 271,62</b>	<b>86 850 247,83</b>	<b>84 179 674,23</b>

\*Lainan korkosuojaukselle avattu oma kirjanpidontili pitkäaikaisille saamisille v. 2023. Vuonna 2022 kirjattu muihin saamisiin.



TASE

VASTATTAVAA	Konserni 31.12.2023	Konserni 31.12.2022	Yliopisto 31.12.2023	Yliopisto 31.12.2022
<b>OMA PÄÄOMA</b>				
Peruspääoma	23 336 105,11	23 336 105,11	23 336 105,11	23 336 105,11
Muut rahastot				
Sijoitetun vapaan oman pääoman rahasto	421 216,99	421 216,99	0,00	0,00
Omakatteiset rahastot	569 940,10	551 129,40	370 618,16	358 781,23
Muut sidotut rahastot	3 236 443,35	3 090 835,68	2 803 443,35	2 657 835,68
Toimintapääoma	9 304 165,05	9 304 165,05	9 304 165,05	9 304 165,05
Edellisten tilikausien voitto (tappio)	30 305 666,12	31 742 116,11	26 529 456,12	26 325 299,91
Tilikauden voitto (-tappio)	5 956 620,07	-1 442 468,77	3 663 903,65	204 156,21
<b>OMA PÄÄOMA YHTEENSÄ</b>	<b>73 130 156,79</b>	<b>67 003 099,57</b>	<b>66 007 691,44</b>	<b>62 186 343,19</b>
<b>VÄHEMMISTÖOSUUDET</b>	<b>25 645 819,75</b>	<b>23 523 190,42</b>		
<b>KONSERNIRESERVI</b>	<b>7 366 071,53</b>	<b>7 366 071,53</b>		
<b>VIERAS PÄÄOMA</b>				
Pitkäaikainen vieras pääoma				
Lainat rahoituslaitoksilta	7 200 000,00	7 800 000,00	7 200 000,00	7 800 000,00
Muut velat	233 909,25	0,00	0,00	0,00
Saadut ennakot	231 000,00	693 000,00	231 000,00	693 000,00
	<b>7 664 909,25</b>	<b>8 493 000,00</b>	<b>7 431 000,00</b>	<b>8 493 000,00</b>
Lyhytaikainen vieras pääoma				
Lainat rahoituslaitoksilta	600 000,00	600 000,00	600 000,00	600 000,00
Saadut ennakot	8 552 248,33	9 128 933,57	4 952 876,50	4 855 911,40
Ostovelat	2 381 844,56	3 743 219,40	1 238 597,36	1 769 713,26
Muut velat	4 018 867,04	2 989 931,90	1 535 698,46	1 421 392,25
Siirtovelat	6 455 483,05	7 158 825,23	5 084 384,07	4 853 314,13
	<b>22 008 442,98</b>	<b>23 620 910,10</b>	<b>13 411 556,39</b>	<b>13 500 331,04</b>
<b>VIERAS PÄÄOMA YHTEENSÄ</b>	<b>29 673 352,23</b>	<b>32 113 910,10</b>	<b>20 842 556,39</b>	<b>21 993 331,04</b>
<b>VASTATTAVAA YHTEENSÄ</b>	<b>135 815 400,29</b>	<b>130 006 271,62</b>	<b>86 850 247,83</b>	<b>84 179 674,23</b>



RAHOITUSLASKELMA	Konserni	Konserni	Lapin yliopisto	Lapin yliopisto
	1.1.-31.12.2023	1.1.-31.12.2022	1.1.-31.12.2023	1.1.-31.12.2022
<b>Toiminnan rahavirta</b>				
Voitto/Tappio ennen tilinpäätössiirtoja ja veroja	8 118 464	-2 027 024	3 807 287	1 233 087
Poistot ja arvonalentumiset	3 569 401	3 416 606	1 028 536	1 244 838
Realisoitumattomat kurssivoitot ja -tappiot	849	-879	793	-823
Muut tuotot ja kulut, joihin ei liity maksua	981 851	-1 678 548	981 851	-1 678 548
Käyvän arvon muutos	-5 136 494	6 413 570	-2 838 747	4 376 062
Rahoitustuotot ja -kulut	-103 532	60 037	-103 469	60 037
Sijoitustoiminnan tuotot ja -kulut	0	0	0	0
Käyttöpääoman muutos				
Vaihto-omaisuuden muutos	0	0	0	0
Lyhytaikaisten korottomien saamisten muutos	1 024 828	-1 867 202	-594 175	-65 448
Lyhytaikaisten korottomien velkojen muutos	-1 278 261	-25 885	-550 775	-575 735
Maksetut korko- ja muut rahoituskulut	297 702	316 468	297 072	281 186
Saadut korko- ja muut rahoitustuotot	-1 035 127	-783 574	-835 737	-675 700
Maksetut välittömät verot	-7 887	3	0	3
<b>Toiminnan rahavirta (A)</b>	<b>6 431 793</b>	<b>3 823 573</b>	<b>1 192 635</b>	<b>4 198 961</b>
<b>Investointien rahavirta</b>				
Investoinnit aineellisiin ja aineettomiin hyödykkeisiin	-6 127 796	-6 267 571	-2 251 415	-2 136 949
Aineettomien ja aineellisten hyödykkeiden luovutustulot	51 415	7 211	10 565	0
Saadut investointiavustukset	895 969	542 933	378 628	92 375
Myönnetty lainat (-)	0	0	0	0
Lainasaamisten takaisinmaksut	0	0	0	0
Investoinnit sijoituksiin	-1 875 212	-11 861 413	32 468	-8 855 752
Luovutustulot sijoituksista	109 429	108 785	0	0
Sijoitusten muut nettotuotot	1 027 850	615 280	937 902	616 141
Maksetut välittömät verot	0	0	0	0
<b>Investointien rahavirta (B)</b>	<b>-5 918 346</b>	<b>-16 854 774</b>	<b>-891 853</b>	<b>-10 284 185</b>
<b>Rahoituksen rahavirta</b>				
Oman pääoman lisäykset	-122 775	1 461 185	2 225	1 461 185
Lainakannan muutokset				
Lyhytaikaisten lainojen nostot	0	0	0	0
Lyhytaikaisten lainojen takaisinmaksut	-600 000	-600 000	-600 000	-600 000
Pitkäaikaisten lainojen nostot	0	0	0	0
Pitkäaikaisten lainojen takaisinmaksut	0	0	0	0
Maksetut korot ja maksut rahoituskuluista	-297 171	-316 117	-296 561	-280 841
Maksetut verot osingot ja muu voitonjako	0	0	0	0
Maksetut välittömät verot	0	0	0	0
Omakatteisten rahastojen rahoituksen rahavirta	11 837	1 091	11 837	1 091
<b>Rahoituksen rahavirta (C)</b>	<b>-1 008 109</b>	<b>546 159</b>	<b>-882 499</b>	<b>581 435</b>
<b>Rahavarojen muutos (A+B+C) lisäys (+) / vähennys (-)</b>	<b>-494 662</b>	<b>-12 485 043</b>	<b>-581 717</b>	<b>-5 503 790</b>
Rahavarat tilikauden alussa	28 614 922	41 106 783	18 318 607	23 823 674
Rahavarat tilikauden lopussa	28 099 286	28 614 922	17 722 829	18 318 607
Omakatteisten rahastojen rahavarat tilikauden alussa	619 302	612 484	426 954	425 677
Omakatteisten rahastojen rahavarat tilikauden lopussa	640 276	619 302	441 015	426 954
<b>Rahavarojen muutos lisäys (+) / vähennys (-)</b>	<b>-494 662</b>	<b>-12 485 043</b>	<b>-581 717</b>	<b>-5 503 790</b>



## Tilinpäätöksen laadintaperiaatteet

### Arvostus- ja jaksotusperiaatteet ja -menetelmät

#### Pysyvien vastaavien arvostaminen

##### Poistosuunnitelma

Taseeseen merkittyjen aineettomien ja aineellisten hyödykkeiden hankintameno on arvostettu hankintamenoon vähennettynä suunnitelman mukaisilla poistoilla. Saadut avustukset on kirjattu hankintameno vähennykseksi. Käyttöomaisuuden hankintameno sisältää kompensoitavan arvonnäköveron 31.12.2011 asti. 1.1.2012 alkaen käyttöomaisuuden hankintameno on kirjattu ilman arvonnäköveroa, paitsi projektitoiminnan hankinnat, jotka kirjataan verollisena. Suunnitelman mukaiset poistot on laskettu tasapoistoina aineettomien ja aineellisten hyödykkeiden taloudellisen pitoajan perusteella. Poistot lasketaan hyödykkeen aktivointikuukaudesta alkaen.

Käyttöomaisuuden aktivointiraja on 10.000 euroa 1.1.2020 alkaen

Käyttöomaisuuden yleisimmin käytetyt poistoajat ovat:

Aineettomat oikeudet 4-5 vuotta, tietojärjestelmät 8 vuotta

Muut pitkävaikutteiset menot 4 vuotta

Rakennukset 10–30 vuotta

Rakennelmat 10 vuotta

Maa- ja vesirakenteet 15 vuotta

Koneet ja kalusto 4-6 vuotta

#### Pysyvien vastaavien sijoitukset

Suomen Yliopistokiinteistöt Oy:n osakkeet on arvostettu Valtioneuvoston määrittelemään arvoon. Vilhontalon osakkeet on arvostettu todennäköiseen luovutushintaan. Lapin ammattikorkeakoulu Oy:n, AS Oy Valtakatu 36:n, Asunto Oy Porovaadin, Digile Oy:n ja Kustannusosakeyhtiö Vastapainon osakkeet on arvostettu hankintahintaan. Pysyvien vastaavien rahoitusomaisuuden laadintaperiaatteet vastaavat OKM:n talouskoodistossa määriteltyä kirjaustapaa, jonka mukaan rahoitusomaisuus arvostetaan käypään arvoon ja käyvän arvon muutokset kirjataan tulosvaikutteisesti.

Eräpäivään asti pidettävät rahoitusvarat (jvk-lainat, yritystodistukset yms.) on arvostettu käypään arvoon ja käyvän arvon muutokset kirjataan tulosvaikutteisesti.

#### Monivuotisten hankkeiden jaksottaminen

Monivuotisina hankkeina käsitellään sellaiset rahoituspäätökseen tai sopimukseen perustuvat hankkeet, joiden päättymispäivä on 31.12. jälkeen.

Monivuotisten hankkeiden osalta on käytetty niin sanottua nollakatemallia, jossa keskeneräisen projektin tuotto-odotus on nolla ja vasta projektin päätyttyä kirjataan projektin voitto tai tappio. Hankkeiden omarahoitusosuus sisältyy tuloslaskelmaan.

Tilinpäätöksessä esitetään keskeneräisten hankkeiden saamiset siirtosaamisissa ja saadut ennakot lyhytaikaisissa veloissa siten, että hankkeella voi olla vain joko saamista tai ennakkoa.



### Rahoitusvarojen ja -velkojen esittäminen liitetiedoissa

Rahoitusvarat on luokiteltu arvostusperiaatteiden määrittämistä varten seuraaviin ryhmiin:

Rahoitusvarojen ryhmä	Instrumentti	Arvostusperiaate
1. Käypään arvoon tulosvaikutteisesti kirjattavat rahoitusvarat	Rahastosijoitukset, korko-, sähkö- ja valuuttajohdannaiset	Käypä arvo, arvonne muutokset kirjataan tulosvaikutteisesti
2. Laina ja muut saamiset	Myynti- ja lainasaamiset, määräaikaistalletukset ja muut vastaavat saamiset	Jaksotettu hankintameno

Rahoitusvelat on luokiteltu arvostusperiaatteiden määrittämistä varten seuraaviin ryhmiin;

Rahoitusvelkojen ryhmä	Instrumentti	Arvostusperiaate
1. Käypään arvoon tulosvaikutteisesti kirjattavat rahoitusvelat	Korko-, sähkö- ja valuuttajohdannaiset	Käypä arvo, arvonne muutokset kirjataan tulosvaikutteisesti
2. Jaksotettuun hankintamenoon kirjatut rahoitusvelat	Velkakirjainstrumentit	Jaksotettu hankintameno

### Avustusten käsittely

Yliopistolain perusteella maksettava arvonlisäverokompensaatio on kirjattu taseeseen, myös pysyvien vastaavien hankintamenojen osalta. Arvonlisäveron kirjaamisessa on käytetty nettomenetelmää.

Yliopistolain mukaan Opetus- ja kulttuuriministeriön myöntämä perusrahoitus on esitetty yleisavustuksena.

Korkeakoulujen taloushallinnon koodiston (10.11.2023) mukaan investointiavustuksia ei enää esitetä avustustuotoissa eikä menoissa kuten vertailukautena. Investointiavustukset sisältyvät taseen netotustileihin ja rahoituslaskelman investointien rahavirtaan.

### Tuloslaskelman tai taseen esittämistavan muuttaminen

Tuloslaskelman ja taseen kaavat noudattavat yliopistojen taloushallinnon koodistossa määritettyä muotoa.

### Aikaisempiin tilikausiin kohdistuvat tuotot ja kulut ja virheiden oikaisu

Tilikauden osalta ei ole aikaisempiin tilikausiin kohdistuvia oleellisia tuottoja ja kuluja eikä virheiden oikaisuja.

### Edellisen tilikauden tuloksen vertailukelpoisuus

Tilikausien 2022 ja 2023 tulokset ovat vertailukelpoiset keskenään.

### Edellisen tilikauden tietojen vertailukelpoisuus

Tilikausien 2022 ja 2023 tiedot eivät ole vertailukelpoisia keskenään vastuiden osalta.

### Valuuttamääräiset erät

Ulkomaanrahan määräiset velat on muutettu euromääräiseksi tilinpäätöspäivän kurssiin.

Kaikki saamiset on kirjattu euromääräisinä.

### Konsernitilinpäätöksen laatimisperiaatteet

Yliopistokonsernin tilinpäätökseen on yhdistelty Lapin Ammattikorkeakoulu Oy (kotipaikka Rovaniemi) tytäryhtiönä sekä Arktikum-palvelu Oy osakkuusyhtiönä.

Konsernin sisäiset liiketapahtumat, keskinäiset saamiset ja velat on eliminoitu.

Vähemmistöosuudet on erotettu konsernin omasta pääomasta ja tilikauden tuloksesta sekä esitetty omana eränään.

Osakkuusyhtiö on yhdistelty pääomaosuusmenetelmällä. Konsernin omistusosuuden mukainen osuus osakkuusyhtiön tilikauden tuloksesta on esitetty rahoituserissä.

Kaikki saamiset on kirjattu euromääräisinä.

### Laadintaperiaatteet sijoitustoimintaan liittyen

Yliopiston sijoitusomaisuus on arvostettu taseessa markkina-arvoon ja ne kirjataan KPL 5:2a §:n mukaisesti käypään arvoon.

Yliopisto noudattaa KPL 5:2a § mukaisesti voimassa olevia IAS-standardeja ja niihin liittyviä arvostusperiaatteita.

Sijoitusomaisuus on arvostettu käypään arvoon tulosvaikutteisesti.



Tuloslaskelman liitetiedot	Konserni 2023	Konserni 2022	Lapin yliopisto 2023	Lapin yliopisto 2022
<b>Toiminnan tuotot</b>				
Korkeakoulujen valtionrahoitus	76 902 000,00	73 393 000,00	40 562 000,00	39 473 000,00
Avustustuotot	24 299 496,26	26 085 582,04	14 600 736,94	15 637 654,93
Liiketoiminnan tuotot	3 438 623,58	2 560 012,84	1 365 375,74	821 409,41
Muut tuotot	2 142 223,29	1 396 491,58	7 392 166,73	7 153 447,95
<b>Yhteensä</b>	<b>106 782 343,13</b>	<b>103 435 086,46</b>	<b>63 920 279,41</b>	<b>63 085 512,29</b>
<b>Toiminnan muut kulut</b>				
Aineet ja tarvikkeet	2 910 435,77	3 237 539,36	1 487 133,51	1 425 707,75
Palvelujen ostot	9 310 456,63	8 814 980,50	4 695 743,11	4 215 360,97
Vuokrat	6 890 012,17	6 684 057,49	6 501 738,04	6 226 851,14
Matkakulut	2 751 269,40	2 355 981,63	2 014 517,57	1 512 281,52
Apurahat	1 446 230,53	1 111 078,70	629 493,60	545 292,70
Kirjallisuus	926 727,84	877 293,22	902 385,01	854 287,54
Käyttöoikeudet ja patentit	655 764,54	802 413,93	384 618,40	392 710,55
Työterveyshuolto	696 080,58	533 966,93	488 885,42	359 126,43
Muut kulut	2 289 157,84	2 416 095,80	1 066 706,18	1 106 125,47
<b>Yhteensä</b>	<b>27 876 135,30</b>	<b>26 833 407,56</b>	<b>18 171 220,84</b>	<b>16 637 744,07</b>
<b>Henkilöstöä koskevat liitetiedot</b>				
Tilikauden palkat, palkkiot ja eläkekulut				
Palkat ja palkkiot	60 541 173,28	59 545 826,35	36 599 362,58	35 436 709,98
Eläkekulut	10 166 644,68	10 293 338,80	6 211 544,02	6 020 354,30
Muut henkilösivukulut	1 979 212,34	1 869 093,16	1 147 567,09	1 063 227,02
Lomapalkkavelan muutos	115 960,39	153 560,03	155 121,57	73 634,62
Lomapalkkojen henkilöstösivukuluvuvelan muutokset	32 462,30	52 137,94	37 060,30	42 635,78
<b>Yhteensä</b>	<b>72 835 452,99</b>	<b>71 913 956,28</b>	<b>44 150 655,56</b>	<b>42 636 561,70</b>
<b>Poistot ja arvonalentumiset</b>				
Suunnitelman mukaiset poistot	3 569 401,19	3 416 605,55	1 028 535,76	1 244 838,47
<b>Varainhankinnan tuotot ja kulut</b>				
Varainhankinnan tuotot	0,00	1 028 934,00	0,00	1 028 934,00
Muut lahjoitustuotot	150 000,00	0,00	150 000,00	0,00
Varainhankinnan kulut	0,00	0,00	0,00	0,00
<b>Yhteensä</b>	<b>150 000,00</b>	<b>1 028 934,00</b>	<b>150 000,00</b>	<b>1 028 934,00</b>
<b>Sijoitustoiminta</b>				
<b>Tuotot</b>				
Osuus osakkuusyrityksen voitosta (Arktikum)	64 080,70	9 091,25		
Osinkotuotot	371 115,76	344 588,86	261 686,42	235 803,60
Korkotuotot	197 526,03	106 018,01	176 890,47	106 018,01
Myyntivoitot	0,00	5,91	0,00	5,91
<b>Kulut</b>				
Myyntitappiot	-37 800,00	-116 000,00	-37 800,00	-116 000,00
Muut kulut	-35 621,86	-50 054,89	-35 621,86	-50 054,89
*Sijoitustoiminnan käyvän arvon muutos	5 136 494,03	-6 413 570,30	2 838 746,79	-4 376 062,24
<b>Yhteensä</b>	<b>5 695 794,66</b>	<b>-6 119 921,16</b>	<b>3 203 901,82</b>	<b>-4 200 289,61</b>
*Myyntivoitot realisoitumaton	7 215 055,56	971 559,04	4 368 071,34	623 797,53
*Myyntitappiot realisoitumaton	-2 078 561,53	-7 385 129,34	-1 529 324,55	-4 999 859,77
<b>Yhteensä</b>	<b>5 136 494,03</b>	<b>-6 413 570,30</b>	<b>2 838 746,79</b>	<b>-4 376 062,24</b>
<b>Rahoitustoiminta</b>				
<b>Tuotot</b>				
Muut tuotot	267 860,67	26 508,14	198 652,43	27 351,33
Osinkotuotot	374 094,35	413 016,36	374 094,35	413 016,36
<b>Kulut</b>				
Muut kulut	-297 067,26	-316 134,39	-296 560,91	-280 840,76
Lainan korkosuojaus	-392 668,28	1 678 547,62	-392 668,28	1 678 547,62
<b>Yhteensä</b>	<b>-47 780,52</b>	<b>1 801 937,73</b>	<b>-116 482,41</b>	<b>1 838 074,55</b>
<b>Rahastosiirrot</b>	<b>-150 356,78</b>	<b>-1 014 474,83</b>	<b>-143 383,01</b>	<b>-1 028 934,00</b>
<b>Tuloverot</b>	<b>-7 886,61</b>	<b>-12 991,35</b>	<b>0,00</b>	<b>3,22</b>
<b>Vähemmistöosuus tilikauden tuloksesta</b>	<b>-2 184 504,32</b>	<b>1 622 929,77</b>		



## Sijoitustoiminta

### Lapin yliopiston sijoitusstrategia

#### *Sijoitustoiminnan määrittely*

Yleisesti Lapin yliopiston sijoitustoiminnalla tarkoitetaan sekä yliopiston toimialaan liittyvää sijoittamista että kassavarojen sijoittamista rahoitusmarkkinoille. Toimialasijoittamisella tarkoitetaan sijoituksia, joilla edistetään yliopiston tehtäviin kuuluvia päämääriä kuten opetus-, tutkimus- ja kehittämistoiminnan järjestämistä. Yliopiston toimialaan liittyvää sijoittamista voivat olla esimerkiksi strategiset osakkuudet ja omistukset yrityksissä ja yhteisöissä. Tässä sijoitusstrategiassa otetaan kantaa sijoitustoimintaan vain kassavarojen sijoittamisen osalta.

Edellä mainittujen omien kassavarojen sijoittamisen lisäksi yliopistolla voi olla toimeksiantona sijoitettavia lahjoitusrahavaroja. Lahjoitusvarojen sijoittamisesta otetaan huomioon lahjoitukselle asetetut mahdolliset ehdot, jotka huomioiden lahjoitusvarat käsitellään yhdessä muun sijoitustoiminnan kanssa.

#### **Tavoitteet**

Lapin yliopiston sijoitustoiminnan tavoitteina ovat i) tasaisen ja ennustettavan tuottovirran tarjoaminen yliopistotoiminnan rahoittamiseksi sekä ii) pääoman reaaliarvon säilyttäminen ja kasvattaminen pitkällä aikavälillä. Pääoman reaaliarvon säilyttäminen tarkoittaa, että pääoman arvo kasvaa pitkällä aikavälillä inflaation verran. Sijoitustoiminnassa otetaan huomioon yliopiston maksuvalmiuden ja vakavaraisuuden turvaaminen. Maksuvalmius-suunnitelmalla arvioidaan sijoituksiin käytettävissä oleva rahamäärä ja sijoitusaika. Suunnittelun tarve syntyy kassatulojen ja -menojen eriaikaisesta kertymisestä.

Sijoitustoiminnan tarkoituksesta ja tavoitteista johtuen yliopiston sijoitushorisontti on pitkä. Tämän vuoksi sijoitustoiminnassa korostuu pitkäjänteisyys, laaja hajautus sekä hallittu riskinotto. Sijoitussalkku hajautetaan maailmanlaajuisesti ja eri omaisuuslajeihin. Sijoittamisessa pyritään hallitulla riskinotolla mahdollisimman hyvään tuottoon. Pitkän aikavälin vuotuinen reaaliuottotavoite asettuu 3-5 prosenttiin. Sijoitusvarallisuuden vuotuinen arvonkehitys voi poiketa asetetusta pitkän aikavälin tuottotavoitteesta ja olla siten myös negatiivinen lyhyemmällä aikavälillä. Sijoitusten tuoton tulisi kattaa myös sijoitustoiminnan hoitamisesta aiheutuvat kustannukset.

Sijoittamisen tulee perustua hallittuun riskinottoon. Tämä tarkoittaa suunnitelmallista riskien tunnistamista, mittaamista ja riskeiltä suojautumista. Tämä merkitsee sitä, että sijoituksissa saa olla pääomaan kohdistuvaa riskiä vain ennalta määrätty osuus sijoitettavasta kokonaisuudesta. Valuutariskin olemassaolo tunnistetaan, mutta tiedostetaan myös valuuttamääräisiin sijoituksiin liittyvät hajauttamishyödyt.

Osakesijoitukset ja muut pääomariskilliset sijoitukset eivät tuoton epävarmuudesta johtuen sovellu toimintatuloista muodostuneen kassaylijäämään lyhytaikaiseen sijoittamiseen. Yliopiston toimintamenojen rahoitusta ei myöskään tule laskea pääomariskillisten sijoitusten varaan.

#### **Vastuullisuus**

Sijoitustoiminta on oltava sopusoinnussa yliopiston yhteiskuntavastuuta koskevien arvojen kanssa. Vastuullisena sijoittajana on otettava huomioon hyvä hallintotapa, julkisyhteisöön kohdistuvat yhteiskunnalliset veloitteet ja julkishallinnossa hyväksyttävät toimintaperiaatteet. Sijoitustoimintaa ohjaavat vastuullisen sijoitustoiminnan ESG-periaatteet, joiden mukaan yritys, joka huomioi ympäristövastuunsa, sosiaalisen vastuunsa sekä noudattaa hyvää hallintotapaa on tuottava sijoituskohde pitkällä aikavälillä. Sijoituskohteen toimiala tai toimintatavat eivät saa olla ristiriidassa yliopiston tehtävien ja toimintaperiaatteiden kanssa. Sijoitustoiminnassa käytetään ensisijaisesti vastapuolia, joiden toiminnassa otetaan huomioon ESG-näkökulmat. Uusia sijoituspäätöksiä tehtäessä otamme huomioon vastuullisuus keskeisenä tekijänä.





### **Sijoitustoiminnan toteuttaminen ja sijoituskohteet**

Yliopiston sijoitustoiminta toteutetaan konsultointisopimuksella. Tällöin sijoitustoiminnassa käytetään korkeatasoisia asiantuntijoita, mutta vastuu ja sijoituspäätökset tapahtuvat yliopiston toimesta. Tässä sopimusmallissa sijoitustyöryhmä valitsee päävarainhoitajan, joka huolehtii yhdessä sijoitustyöryhmän kanssa, että sijoitustoiminnassa noudatetaan hyväksytyjä periaatteita. Tarvittaessa sijoitusryhmä valitsee myös alavarainhoitajia. Yhden pää- tai alavarainhoitajan hallussa olevan varallisuuden määrä rajoitetaan tietyksi osaksi kokonaisvarallisuudesta ja heidän kanssaan sovitaan erikseen raportoinnista. Sijoitukset hajautetaan siten, että vältetään sijoitusten maantieteellisestä, yritys-, toimialakohtaisesta ja käytettyjen sijoitusvälineiden yksipuolisuudesta aiheutuvaa riskiä.

Sijoitukset toteutetaan suorien osakeomistusten, velkakirjalainojen, velkatodistusten, sekä näistä muodostettujen rahastojen ja indeksiosuuksien kautta. Yliopisto voi sijoittaa i) pääoman säilyttäviin ja ii) pääomariskillisiin sijoituskohteisiin ja iii) vaihtoehtoisiin sijoituksiin. Pääoman säilyttäviä kohteita ovat pankkitalletukset, määräaikaistalletukset, sijoitustodistukset, lyhytkorkosijoitukset, valtion ja pankkien lyhytkorkoinstrumentit, velkasitoumukset, kunta-, sijoitus- ja yritystodistukset, joukkovelkakirjalainat, sijoitusvakuutukset, rahasto-osuudet tai pääomaturvatut osakeindeksilainat, joissa liikkeeseenlaskijana tai velallisenä on valtio, kunta tai raha- ja vakuutuslaitos taikka yritys tai muu yhteisö, jotka ovat luokiteltu investment grade -luokkaan. Myös ulkomaisiin kohteisiin voidaan sijoittaa, mikäli niiden voidaan katsoa vastaavan kotimaisten sijoituskohteiden varmuutta.

Pääomariskillisiä sijoituksia ovat pörssilistatut osakeindeksiosuudet, osake- tai yhdistelmärahasto-osuudet, korkeamman riskin joukkovelkakirjalainat sekä suorat osakesijoitukset. Korkeamman riskin joukkovelkakirjalainat luokitellaan pääomariskillisiin sijoituskohteisiin. Luokituksessa käytetään pääsääntöisesti tunnetun luottoluokittajien (kuten kansainväliset Moody's, Standard & Poor's) ja kotimaiset (kuten Suomen Asiakastieto) määrittämiä luottoluokkia, jotka ovat luottoluokittajan luokituksessa n.s high yield -luottokategoriassa. Mikäli riskiluokitusta ei ole saatavissa konsultoivan välittävän kautta, selvitetään luottoluokitus riippumattoman luokittajan avulla. Lyhytaikaisia varoja ei voi sijoittaa pääomariskillisiin instrumentteihin. Johdannaisten käytössä ollaan pidättyväisiä. Johdannaista voi käyttää vain suojaamistarkoituksessa ja niiden käyttö on määriteltävä tarkoin omaisuudenhoitosopimuksissa. Sijoituksia ei voi tehdä vipurahastoihin (hedge-rahastoihin).

Vaihtoehtoisilla sijoituksilla tarkoitetaan sijoituksia yksityisiin pääomasijoituksiin (private equity ja venture capital), yksityisiin lainoihin (private debt), kiinteään omaisuuteen (real estate), infrastruktuurisidonnaisiin sijoituksiin ja raaka-aineisiin. Näihin sijoitetaan hajautushyötyjen vuoksi.

Yliopiston rahavaroja sijoitettaessa pääoman markkina-arvon mukaan laskettuna pääomariskillisissä sijoitusvälineissä voi olla maksimissaan:  
Osakkeet, aktiivisesti hoidetut rahastot ja indeksiosuusrahastot 65 %  
Korkeamman riskin joukkovelkakirjalainat (high yield) 20 %  
Vaihtoehtoiset sijoitukset 15 %

### **Sijoitustoiminnan vastuu**

Sijoitustoiminnan organisoinnissa erotetaan strateginen ja operatiivinen vastuu. Strateginen vastuu kuuluu yliopiston hallitukselle, joka päättää yliopiston sijoitusstrategiasta sekä tuottojen käytöstä.

Rehtorin nimeämä sijoitustyöryhmä puolestaan valvoo ja ohjaa sijoitustoiminnan strategian toteutumista. Sijoitustyöryhmä tekee asiantuntijoiden neuvojen pohjalta esitykset operatiivisiksi sijoituspäätöksiksi. Sijoituspäätökset tekee rehtori talousjohtajan esittelystä. Rehtorin tekemien sijoituspäätöksiä operatiivinen toimeenpano tapahtuu talousjohtajan välityksellä. Talousjohtaja voi tehdä toimeksiannot joko verkkopankin välityksellä tai vaihtoehtoisesti olla yhteydessä kilpailutuksessa valitun välittäjäpankin asiakasvastuulliseen henkilöön.

Sijoitusten raportointi tulee järjestää niin, että se tuottaa sijoitetusta kokonaisvarallisuudesta riittävät ja ajantasaiset tiedot päätöksentekoa ja valvontaa varten. Raportoinnissa on ilmettävä muun muassa kassavarojen määrä, sijoituksien arvon kehitys ja tuotto sekä omaisuuslajikohtainen jakauma puolivuositain ja tarvittaessa. Lisäksi selvityksessä on esitettävä olennaiset riskitasossa tapahtuneet ja ennakoitavissa olevat muutokset.



*Liiketoiminnan tuloslaskelma kululajeittain*

**TILINPÄÄTÖKSEN LIITETIEDOISSA ESITETTÄVÄ KULULAJIKOHTAINEN TULOSLASKELMAMUOTO**

(KPA 1339/1997 1:1§)

**Laadittu Lapin yliopiston elinkeinotoiminnan osalta**

	<b>2023</b>		<b>2022</b>
<b>1 LIIKEVAIHTO</b>	624 464,81		419 052,35
5 Materiaalit ja palvelut			
5a Aineet, tarvikkeet ja tavarat			
5aa Ostot tilikauden aikana	19 253,02		14 712,50
5ab Varastojen lisäys (-) tai vähennys	0,00		0,00
5b Ulkopuoliset palvelut 0	<u>250 000,00</u>	-269 253,02	<u>204 999,99</u>
6 Henkilöstökulut			
6a Palkat ja palkkiot	199 029,44		102 315,36
6b Henkilösivukulut	0,00		0,00
6ba Eläkekulut	38 090,57		25 421,43
6bb Muut henkilösivukulut	<u>3 754,38</u>	-240 874,39	<u>3 606,46</u>
8 Liiketoiminnan muut kulut		-112 403,67	-62 857,85
<b>9 LIIKEVOITTO (-TAPPIO)</b>	<b>1 933,73</b>		<b>5 138,76</b>
<b>11 VOITTO (TAPPIO) ENNEN SATUNNAISIA ERIÄ</b>	<b>1 933,73</b>		<b>5 138,76</b>
<b>13 VOITTO (TAPPIO) ENNEN TILINPÄÄTÖSSIIRTOJA JA VEROJA</b>	<b>1 933,73</b>		<b>5 138,76</b>
15 Tuloverot	0,00		0,00
<b>17 TILIKAUDEN VOITTO (TAPPIO)</b>	<b>1 933,73</b>		<b>5 138,76</b>



**Toimintokohtainen erittely yliopiston varsinaisen toiminnan tuotoista ja kuluista**

Erittely varsinaisen toiminnan tuotoista ja kuluista 1000 €

(Toimintokohtainen tuloslaskelma)

	1.1.-31.12.2023	1.1.-31.12.2022
<b>VARSINAINEN TOIMINTA</b>		
<b><i>Koulutustoiminta</i></b>		
<b>Tuotot</b>		
Korkeakoulun valtionrahoitus	18 507	16 475
Avustustuotot	8 672	8 787
Liiketoiminnan tuotot	278	152
Muut tuotot	3 365	3 003
<b>Kulut</b>		
Kulut yhteensä	30 563	27 303
<i>Koulutustoiminta yhteensä</i>	259	1 114
<b><i>Tutkimustoiminta</i></b>		
<b>Tuotot</b>		
Korkeakoulun valtionrahoitus	18 078	18 798
Avustustuotot	4 939	5 735
Liiketoiminnan tuotot	971	601
Muut tuotot	3 295	3 338
<b>Kulut</b>		
Kulut yhteensä	26 979	27 231
<i>Tutkimustoiminta yhteensä</i>	303	1 241
<b><i>Muu yhteiskunnallinen toiminta</i></b>		
<b>Tuotot</b>		
Korkeakoulun valtionrahoitus	3 977	4 200
Avustustuotot	990	1 116
Liiketoiminnan tuotot	117	68
Muut tuotot	732	813
<b>Kulut</b>		
Kulut yhteensä	5 808	5 982
<i>Muu yhteiskunnallinen toiminta yhteensä</i>	9	215
Tuloslaskelman liikevoitto/-tappio	3 807	1 233
Liikevoiton/-tappion jälkeiset erät		
Tilinpäätössiirrot	-143	-1029
Tuloverot	0	0
Välittömät verot		
Tilikauden voitto/tappio	3 664	204



Taseen liitetiedot

Aineeton omaisuus	Konserni 2023	Konserni 2022	Lapin yliopisto 2023	Lapin yliopisto 2022
<b>Aineettomat oikeudet</b>				
Hankintameno 1.1.	2 661 785,85	1 621 268,05	1 969 595,32	929 077,52
Lisäykset	69 750,00	258 761,65	7 626,00	258 761,65
Vähennykset	0,00	0,00	0,00	0,00
Siirrot erien välillä	0,00	781 756,15	0,00	781 756,15
<b>Hankintameno 31.12.</b>	<b>2 731 535,85</b>	<b>2 661 785,85</b>	<b>1 977 221,32</b>	<b>1 969 595,32</b>
Kertyneet poistot ja arvonalentumiset 1.1.	-1 275 050,10	-983 835,89	-994 167,70	-802 550,91
Vähennysten ja siirtojen kertyneet poistot	0,00	0,00	0,00	0,00
Tilikauden poisto	-259 704,07	-291 214,21	-152 341,15	-191 616,79
<b>Kertyneet poistot ja arvonalentumiset 31.12.</b>	<b>-1 534 754,17</b>	<b>-1 275 050,10</b>	<b>-1 146 508,85</b>	<b>-994 167,70</b>
Kirjanpitoarvo tilikauden alussa	1 386 735,75	637 432,16	975 427,62	126 526,61
<b>Kirjanpitoarvo tilikauden lopussa</b>	<b>1 196 781,68</b>	<b>1 386 735,75</b>	<b>830 712,47</b>	<b>975 427,62</b>
Tilikauden 2022 poistoihin sisältyy alaskirjauksia				28 256,12
Alv-kompensaatio tase-erän osalta v. 2023	1 830,24		1 830,24	
<b>Muut pitkävaikutteiset menot</b>				
Hankintameno 1.1.	3 127 352,23	3 123 394,13	3 127 352,23	3 091 358,19
Lisäykset	485 013,60	35994,04	485 013,60	35 994,04
Vähennykset	0,00	0,00	0,00	0,00
Siirrot erien välillä	939 780,29	0,00	939780,29	0,00
<b>Hankintameno 31.12.</b>	<b>4 552 146,12</b>	<b>3 159 388,17</b>	<b>4 552 146,12</b>	<b>3 127 352,23</b>
Kertyneet poistot ja arvonalentumiset 1.1.	-2 975 426,54	-2 616 915,57	-2 975 426,54	-2 584 879,63
Vähennysten ja siirtojen kertyneet poistot	0,00	0,00	0,00	0,00
Tilikauden poisto	-359 574,43	-390 546,91	-359 574,43	-390 546,91
<b>Kertyneet poistot ja arvonalentumiset 31.12.</b>	<b>-3 335 000,97</b>	<b>-3 007 462,48</b>	<b>-3 335 000,97</b>	<b>-2 975 426,54</b>
Kirjanpitoarvo tilikauden alussa	151 925,69	506 478,56	151 925,69	506 478,56
<b>Kirjanpitoarvo tilikauden lopussa</b>	<b>1 217 145,15</b>	<b>151 925,69</b>	<b>1 217 145,15</b>	<b>151 925,69</b>
Alv-kompensaatio tase-erän osalta v. 2023	116 403,29		116 403,29	
<b>Ennakkomaksut ja muut keskeneräiset aineettomat hankinnat</b>				
Hankintameno 1.1.	22 448,67	781 756,15	22 448,67	781 756,15
Lisäykset	28 033,50	22 448,67	28 033,50	22 448,67
Vähennykset	0,00	0,00	0,00	0,00
Siirrot erien välillä	-17 958,00	-781 756,15	-17 958,00	-781 756,15
<b>Hankintameno 31.12.</b>	<b>32 524,17</b>	<b>22 448,67</b>	<b>32 524,17</b>	<b>22 448,67</b>
Kertyneet poistot ja arvonalentumiset 1.1.	0,00	0,00	0,00	0,00
Vähennysten ja siirtojen kertyneet poistot	0,00	0,00	0,00	0,00
Tilikauden poisto	0,00	0,00	0,00	0,00
<b>Kertyneet poistot ja arvonalentumiset 31.12.</b>	<b>0,00</b>	<b>0,00</b>	<b>0,00</b>	<b>0,00</b>
Kirjanpitoarvo tilikauden alussa	22 448,67	781 756,15	22 448,67	781 756,15
<b>Kirjanpitoarvo tilikauden lopussa</b>	<b>32 524,17</b>	<b>22 448,67</b>	<b>32 524,17</b>	<b>22 448,67</b>
Alv-kompensaatio tase-erän osalta v. 2023	6 728,04		6728,04	
<b>Aineeton omaisuus yhteensä</b>				
Hankintameno 1.1.	5 811 586,75	5 526 418,33	5 119 396,22	4 802 191,86
Lisäykset	582 797,10	317 204,36	520 673,10	317 204,36
Vähennykset	0,00	0,00	0,00	0,00
Siirrot erien välillä	921 822,29	0,00	921 822,29	0,00
<b>Hankintameno 31.12.</b>	<b>7 316 206,14</b>	<b>5 843 622,69</b>	<b>6 561 891,61</b>	<b>5 119 396,22</b>
Kertyneet poistot ja arvonalentumiset 1.1.	-4 250 476,64	-3 600 751,46	-3 969 594,24	-3 387 430,54
Vähennysten ja siirtojen kertyneet poistot	0,00	0,00	0,00	0,00
Tilikauden poisto	-619 278,50	-681 761,12	-511 915,58	-582 163,70
<b>Kertyneet poistot ja arvonalentumiset 31.12.</b>	<b>-4 869 755,14</b>	<b>-4 282 512,58</b>	<b>-4 481 509,82</b>	<b>-3 969 594,24</b>
Kirjanpitoarvo tilikauden alussa	1 561 110,11	1 925 666,87	1 149 801,98	1 414 761,32
<b>Kirjanpitoarvo tilikauden lopussa</b>	<b>2 446 451,00</b>	<b>1 561 110,11</b>	<b>2 080 381,79</b>	<b>1 149 801,98</b>
Alv-kompensaatio tase-erän osalta v. 2023	124 961,57		124 961,57	



Aineellinen omaisuus	Konserni 2023	Konserni 2022	Lapin yliopisto 2023	Lapin yliopisto 2022
<b>Maa-alueet</b>				
Hankintameno 1.1.	397 391,60	397 391,60	0,00	0,00
Lisäykset	0,00	0,00	0,00	0,00
Vähennykset	0,00	0,00	0,00	0,00
Siirrot erien välillä	0,00	0,00	0,00	0,00
<b>Hankintameno 31.12.</b>	<b>397 391,60</b>	<b>397 391,60</b>	0,00	0,00
Kertyneet poistot ja arvonalentumiset 1.1.	0,00	0,00	0,00	0,00
Vähennysten ja siirtojen kertyneet poistot	0,00	0,00	0,00	0,00
Tilikauden poisto	0,00	0,00	0,00	0,00
Kertyneet poistot ja arvonalentumiset 31.12.	0,00	0,00	0,00	0,00
Kirjanpitoarvo tilikauden alussa	397 391,60	397 391,60	0,00	0,00
<b>Kirjanpitoarvo tilikauden lopussa</b>	<b>397 391,60</b>	<b>397 391,60</b>	0,00	0,00
<b>Rakennukset</b>				
Hankintameno 1.1.	35 156 985,15	35 156 985,15	119 918,55	119 918,55
Lisäykset	1 200 644,54	0,00	22 829,27	0,00
Vähennykset	0,00	0,00	0,00	0,00
Siirrot erien välillä	3 500 402,09	0,00	0,00	0,00
<b>Hankintameno 31.12.</b>	<b>39 858 031,78</b>	<b>35 156 985,15</b>	<b>142 747,82</b>	<b>119 918,55</b>
Kertyneet poistot ja arvonalentumiset 1.1.	-14 409 176,63	-13 147 390,04	-96 412,86	-49 749,33
Vähennysten ja siirtojen kertyneet poistot	0,00	0,00	0,00	0,00
Tilikauden poisto	-1 801 981,68	-1 480 777,50	-3 223,23	-46 663,53
<b>Kertyneet poistot ja arvonalentumiset 31.12.</b>	<b>-16 430 149,22</b>	<b>-14 409 176,63</b>	<b>-99 636,09</b>	<b>-96 412,86</b>
Kirjanpitoarvo tilikauden alussa	20 528 817,61	22 009 595,11	23 505,69	70 169,22
<b>Kirjanpitoarvo tilikauden lopussa</b>	<b>23 427 882,56</b>	<b>20 528 817,61</b>	<b>43 111,73</b>	<b>23 505,69</b>
Tilikauden 2022 poistoihin sisältyy alaskirjauksia				40 387,78
Alv-kompensaatio tase-erän osalta v. 2023	111 513,72		5 479,02	
<b>Koneet ja kalusto</b>				
Hankintameno 1.1.	17 754 910,67	16 959 538,91	9 808 781,92	9 331 495,30
Lisäykset	1 313 269,66	814 857,83	642 987,92	477 286,62
Vähennykset	-46 298,32	-19 486,07	-46 298,32	0,00
Siirrot erien välillä	231 224,52	0,00	76 076,50	0,00
<b>Hankintameno 31.12.</b>	<b>19 253 106,53</b>	<b>17 754 910,67</b>	<b>10 481 548,02</b>	<b>9 808 781,92</b>
Kertyneet poistot ja arvonalentumiset 1.1.	-13 966 991,55	-12 322 424,28	-8 692 305,50	-8 016 824,75
Vähennysten ja siirtojen kertyneet poistot	201 446,34	19 486,07	46 298,32	0,00
Tilikauden poisto	-1 545 174,76	-1 664 053,34	-544 460,98	-675 480,75
<b>Kertyneet poistot ja arvonalentumiset 31.12.</b>	<b>-15 465 867,99</b>	<b>-13 966 991,55</b>	<b>-9 190 468,16</b>	<b>-8 692 305,50</b>
Kirjanpitoarvo tilikauden alussa	3 787 919,12	4 637 114,63	1 116 476,42	1 314 670,55
<b>Kirjanpitoarvo tilikauden lopussa</b>	<b>3 787 238,54</b>	<b>3 787 919,12</b>	<b>1 291 079,86</b>	<b>1 116 476,42</b>
Tilikauden 2022 poistoihin sisältyy alaskirjauksia				26 617,45
Alv-kompensaatio tase-erän osalta v. 2023	221 998,03		158 171,98	

	Konserni 2023	Konserni 2022	Lapin yliopisto 2023	Lapin yliopisto 2022
<b>Muut aineelliset hyödykkeet</b>				
Hankintameno 1.1.	129 411,57	129 411,57	129 411,57	129 411,57
Lisäykset	0,00	0,00	0,00	0,00
Vähennykset	0,00	0,00	0,00	0,00
Siirrot erien välillä	0,00	0,00	0,00	0,00
<b>Hankintameno 31.12.</b>	<b>129 411,57</b>	<b>129 411,57</b>	<b>129 411,57</b>	<b>129 411,57</b>
Kertyneet poistot ja arvonalentumiset 1.1.	-26 576,96	-26 437,97	-26 576,96	-26 437,97
Vähennysten ja siirtojen kertyneet poistot	0,00	0,00	0,00	0,00
Tilikauden poisto	-23,17	-138,99	-23,17	-138,99
<b>Kertyneet poistot ja arvonalentumiset 31.12.</b>	<b>-26 600,13</b>	<b>-26 576,96</b>	<b>-26 600,13</b>	<b>-26 576,96</b>
Kirjanpitoarvo tilikauden alussa	102 834,61	102 973,60	102 834,61	102 973,60
<b>Kirjanpitoarvo tilikauden lopussa</b>	<b>102 811,44</b>	<b>102 834,61</b>	<b>102 811,44</b>	<b>102 834,61</b>
<b>Ennakkomaksut ja muut keskeneräiset aineelliset hankinnat</b>				
Hankintameno 1.1.	6 366 439,49	1 238 142,03	1 385 860,91	43 402,46
Lisäykset	3 041 794,20	5 128 297,46	1 054 360,01	1 342 458,45
Vähennykset	0,00	0,00	0,00	0,00
Siirrot erien välillä	-4 715 572,90	0,00	-997 898,79	0,00
<b>Hankintameno 31.12.</b>	<b>4 692 660,79</b>	<b>6 366 439,49</b>	<b>1 442 322,13</b>	<b>1 385 860,91</b>
Kertyneet poistot ja arvonalentumiset 1.1.	0,00	0,00	0,00	0,00
Vähennysten ja siirtojen kertyneet poistot	0,00	0,00	0,00	0,00
Tilikauden poisto	0,00	0,00	0,00	0,00
<b>Kertyneet poistot ja arvonalentumiset 31.12.</b>	<b>0,00</b>	<b>0,00</b>	<b>0,00</b>	<b>0,00</b>
Kirjanpitoarvo tilikauden alussa	6 366 439,49	1 238 142,03	1 385 860,91	43 402,46
<b>Kirjanpitoarvo tilikauden lopussa</b>	<b>4 692 660,88</b>	<b>6 366 439,49</b>	<b>1 442 322,22</b>	<b>1 385 860,91</b>
Alv-kompensaatio tase-erän osalta v. 2023	587 673,54		146 530,54	
<b>Aineellinen omaisuus yhteensä</b>				
Hankintameno 1.1.	59 805 138,48	53 881 469,26	11 443 972,95	9 624 227,88
Lisäykset	5 555 708,40	5 943 155,29	1 720 177,29	1 819 745,07
Vähennykset	-46 298,32	-19 486,07	-462 98,32	0,00
Siirrot erien välillä	-983 946,29	0,00	-921 822,29	0,00
<b>Hankintameno 31.12.</b>	<b>64 330 602,27</b>	<b>59 805 138,48</b>	<b>12 196 029,63</b>	<b>11 443 972,95</b>
Kertyneet poistot ja arvonalentumiset 1.1.	-28 402 745,14	-25 496 252,29	-8 815 295,32	-8 093 012,05
Vähennysten ja siirtojen kertyneet poistot	201 446,34	19 486,07	46 298,32	0,00
Tilikauden poisto	-3 347 179,61	-3 144 969,83	-547 707,38	-722 283,27
<b>Kertyneet poistot ja arvonalentumiset 31.12.</b>	<b>-31 922 617,34</b>	<b>-28 402 745,14</b>	<b>-9 316 704,38</b>	<b>-8 815 295,32</b>
Kirjanpitoarvo tilikauden alussa	31 183 402,43	28 385 216,97	2 628 677,63	1 531 215,83
<b>Kirjanpitoarvo tilikauden lopussa</b>	<b>32 407 985,02</b>	<b>31 183 402,43</b>	<b>2 879 325,25</b>	<b>2 628 677,63</b>
Alv-kompensaatio tase-erän osalta v. 2023	921 185,29		310 181,54	
Käyttöomaisuuden rahoitusosuus 1.1.	-4 313 738,87	-3 770 806,12	-714 143,13	-621 767,81
Investointituki	-895 968,93	-542 932,75	-378 627,54	-92 375,32
<b>Rahoitusosuudesta kertyneet 31.12.</b>	<b>-5 209 707,80</b>	<b>-4 313 738,87</b>	<b>-1 092 770,67</b>	<b>-714 143,13</b>
Rahoitusosuudet kertyneet poistot 1.1.	2 377 429,55	1 967 304,15	535 788,35	476 179,85
Poistot	397 056,92	410 125,40	31 087,20	59 608,50
<b>Rahoitusosuudet kertyneet poistot 31.12.</b>	<b>2 774 486,47</b>	<b>2 377 429,55</b>	<b>566 875,55</b>	<b>535 788,35</b>
<b>Aineellinen omaisuus yhteensä</b>	<b>29 972 763,69</b>	<b>29 247 093,11</b>	<b>2 353 430,13</b>	<b>2 450 322,85</b>
Tilikauden 2022 poistoihin sisältyvät alaskirjaukset yhteensä				371 408,37



Taseen liitetiedot

Sijoitukset

	Konserni 2023	Konserni 2022	Lapin yliopisto 2023	Lapin yliopisto 2022
<b>Muut osakkeet ja osuudet</b>				
Asunto Oy Porovaadin	59 500,00	59 500,00	59 500,00	59 500,00
As Oy Valtakatu 36	152 400,00	152 400,00	152 400,00	152 400,00
Kiinteistö Oy Vilhontalo	554 000,00	554 000,00	554 000,00	554 000,00
Kustannusosakeyhtiö Vastapaino	10 160,00	10 160,00	10 160,00	10 160,00
Osuuspankin Osuusmaksu	100,00	100,00	100,00	100,00
CSC-Tieteen tietotekniikkakeskus	2,00	2,00	1,00	1,00
Digile Oy	20 320,00	20 320,00	20 320,00	20 320,00
Certia Oy	8 064,00	8 064,00	4 064,00	4 064,00
HigherEd Hub Finland Oy	26 250,00	0,00	10 575,00	0,00
Sähköliittymä Kemian Energia	31 500,00	31 500,00	0,00	0,00
Sähköliittymä Tornion Energia	39 935,83	39 935,83	0,00	0,00
Fimecc Oy	40 643,00	40 643,00	0,00	0,00
Lapin Informaatioteknologia Laplt Oy	1 016,60	5 083,00	0,00	0,00
<b>Kirjanpitoarvo 31.12.</b>	<b>943 891,43</b>	<b>921 707,83</b>	<b>811 120,00</b>	<b>800 545,00</b>
<b>Osuudet osakkuusyhtiöissä</b>				
Arktikum-palvelu Oy, Rovaniemi	210 202,22	140 102,75	8 409,40	8 409,40
<b>Kirjanpitoarvo 31.12.</b>	<b>210 202,22</b>	<b>140 102,75</b>	<b>8 409,40</b>	<b>8 409,40</b>
<b>Kiinteistöyhtiöosakkeet</b>				
Suomen yliopistokiinteistöt Oy	11 664 199,00	11 664 199,00	11 664 199,00	11 664 199,00
<b>Kirjanpitoarvo 31.12.</b>	<b>11 664 199,00</b>	<b>11 664 199,00</b>	<b>11 664 199,00</b>	<b>11 664 199,00</b>
<b>Osuudet saman konsernin yrityksissä</b>				
Lapin ammattikorkeakoulu Oy	0,00	0,00	12 572 620,00	12 572 620,00
<b>Kirjanpitoarvo 31.12.</b>	<b>0,00</b>	<b>0,00</b>	<b>12 572 620,00</b>	<b>12 572 620,00</b>
<b>Muut osakkeet ja osuudet yhteensä 31.12.</b>	<b>12 818 292,65</b>	<b>12 726 009,58</b>	<b>25 056 348,40</b>	<b>25 045 773,40</b>

Omistukset muissa yrityksissä

Muut yritykset		Yhtiön omistus- osuus-%	Oma pääoma
Suomen yliopistokiinteistöt Oy	31.12.2023	*2,27	634 570 833,18
Suomen yliopistokiinteistöt Oy	31.12.2022	2,24	636 515 524,62
Suomen yliopistokiinteistöt Oy	31.12.2021	2,24	658 163 453,63
Suomen yliopistokiinteistöt Oy	31.12.2020	2,24	637 046 519,89
Suomen yliopistokiinteistöt Oy	31.12.2019	2,24	625 728 745,54

\* SYK mitätöinyt omia osakkeita 38.593 kpl 9.3.2023.



Taseen liitetiedot

Lapin yliopisto

Muut pitkäaikaiset sijoitukset

Osakkeet	Hankinta-arvo	Markkina-arvo	Kirjanpitoarvo
Elisa Oyj	399 486,11	305 232,30	305 232,30
Enento Group Oyj	540 460,93	431 033,96	431 033,96
EQ Oyj	139 803,17	261 744,00	261 744,00
Finnair OYJ	1 243 067,66	633 751,64	633 751,64
Kesko Oyj B	403 210,19	532 856,47	532 856,47
Nordea Bank	408 090,71	863 807,02	863 807,02
Oriola Oyj B	583 414,41	217 600,00	217 600,00
Orion B	422 050,48	388 105,41	388 105,41
SRV Yhtiöt Oyj	90 000,00	91 800,00	91 800,00
TietoEVRY Oyj	405 775,36	415 506,60	415 506,60
<b>Osakkeet yhteensä</b>	<b>4 635 359,02</b>	<b>4 141 437,40</b>	<b>4 141 437,40</b>

Sijoitusrahastot

iShares Core S and P 500 Ucits ETF	7 986 210,59	10 297 173,16	10 297 173,16
iShares MSCI Europe Mid Cap Ucits ETF	2 515 125,51	2 790 482,41	2 790 482,41
iShares MSCI Europe SRI Ucits ETF	3 962 484,83	4 972 388,22	4 972 388,22
iShares MSCI US Small Cap Ucits ETF	3 573 981,22	4 394 661,05	4 394 661,05
iShares European Property Yield Ucits ETF EUR Dist	447 542,05	371 629,94	371 629,94
iShares Listed Private Equity Ucits ETF USD (Dist)	448 417,91	474 748,56	474 748,56
iShares US Property Yield Ucits ETF USD (Dist)	448 693,58	394 218,09	394 218,09
Amundi Bloomberg Equal-weight Commodity Ucits ETF	596 216,32	504 731,85	504 731,85
SPDR Morningstar Multi-Asset Gbl Infra Ucits ETF	744 946,67	691 544,52	691 544,52
Wisdom Tree Physical Gold (DE)	298 060,75	323 482,55	323 482,55
<b>Sijoitusrahastot yhteensä</b>	<b>21 021 679,43</b>	<b>25 215 060,35</b>	<b>25 215 060,35</b>

Privaty equity rahastot

OP-Vuokratuotto-erikoissijoitusrahasto II B	980 392,15	942 023,91	942 023,91
<b>Privaty equity rahastot yhteensä</b>	<b>980 392,15</b>	<b>942 023,91</b>	<b>942 023,91</b>

JVK-lainat

Orange REGS 5,0	585 000,00	510 060,00	510 060,00
TOTAL SA	516 875,00	488 230,00	488 230,00
VATFAL 3	163 000,00	189 064,00	189 064,00
Volkswagen Int.	1 160 000,00	992 480,00	992 480,00
<b>JVK-lainat yhteensä</b>	<b>2 424 875,00</b>	<b>2 179 834,00</b>	<b>2 179 834,00</b>

Muut pitkäaikaiset sijoitukset yht. 31.12.2022

**29 062 305,60      32 478 355,66      32 478 355,66**

Käyvän arvon liitetiedot (rahoitusvälineet); Lapin yliopisto, Liitetietotosite 5.

Rahoitusväline	Käypä arvo 31.12.2023	Tuloslaskelmaan merkityt arvonmuutokset 2023	Käypä arvo 31.12.2022	Tuloslaskelmaan merkityt arvonmuutokset 2022
JVK-lainat	2 179 834,00	-245 041,00	2 545 049,00	-367 626,00
Osakkeet	4 141 437,40	-493 921,62	4 524 174,50	333 572,71
Sijoitusrahastot	25 215 060,35	4 193 380,92	21 627 721,23	606 041,80
Privaty equity rahastot*	942 023,91	-38 368,24	985 706,91	5 314,76
<b>Yhteensä</b>	<b>32 478 355,66</b>	<b>3 416 050,06</b>	<b>29 682 651,64</b>	<b>577 303,27</b>

\*Eriytetty sijoitusrahastoista omaksi eräkseen ja tämän vuoksi vertailukauden tiedot eroavat ed. vuoden tilinpäätöksestä



## Taseen liitetiedot

Muut pitkäaikaiset sijoitukset	Konserni	Konserni
	2023	2022
Osakkeet	6 423 986,15	6 658 666,68
Sijoitusrahastot	40 473 859,67	32 840 758,69
Privaty equity rahasto	942 023,91	985 706,91
JVK-lainat	2 179 834,00	2 545 049,00
<b>Muut pitkäaikaiset sijoitukset yhteensä 31.12.</b>	<b>50 019 703,73</b>	<b>43 030 181,28</b>

## Käyvän arvon liitetiedot (rahoitusvälineet); Konserni

Rahoitusväline	Käypä arvo 31.12.2023	Tuloslaskelmaan merkityt arvonmuutokset 2023	Käypä arvo 31.12.2022	Tuloslaskelmaan merkityt arvonmuutokset 2022
JVK-lainat	2 179 834,00	-245 041,00	2 545 049,00	-367 626,00
Osakkeet	6 423 986,15	-68 812,34	6 658 666,68	610 625,42
Sijoitusrahastot	40 473 859,67	6 385 932,75	32 840 758,69	648 902,96
Privaty equity rahastot*	942 023,91	-38 368,24	985 706,91	5 314,76
<b>Yhteensä</b>	<b>50 019 703,73</b>	<b>6 033 711,17</b>	<b>43 030 181,28</b>	<b>897 217,14</b>

\*Eriytetty sijoitusrahastoista omaksi eräkseen ja tämän vuoksi vertailukauden tiedot eroavat ed. vuoden tilinpäätöksestä

Rahastojen varat	Konserni 2023	Konserni 2022	Lapin yliopisto 2023	Lapin yliopisto 2022
Lapin yliopistorahasto	370 618,16	358 781,73	370 618,16	358 781,73
UArctic -rahasto	70 396,59	68 172,43	70 396,59	68 172,43
Kemijoki -rahasto	68 430,33	68 624,83	0,00	0,00
Lapin Amk:n stipendirahasto	130 830,55	123 723,34	0,00	0,00
<b>Rahastojen varat yhteensä 31.12.</b>	<b>640 275,63</b>	<b>619 302,33</b>	<b>441 014,75</b>	<b>426 954,16</b>

## Saamisten erittely

## Pitkäaikaiset saamiset

Alv-kompensaatio saaminen	560 684,60	760 914,80	560 684,60	528 274,32
Pohjolan Osuuspankki tuotto-osuusmaksu	200 000,00	200 000,00	200 000,00	200 000,00
Lainan korkosuojaus	589 182,25	981 850,53	589 182,25	981 850,53
<b>Pitkäaikaiset saamiset yhteensä 31.12.</b>	<b>1 349 866,85</b>	<b>1 942 765,33</b>	<b>1 349 866,85</b>	<b>1 710 124,85</b>

## Lyhytaikaiset saamiset

## Saamiset konserniyritykseltä

547 315,32

780 414,40

## Saamiset muilta

Myyntisaamiset	7 975 658,15	8 847 831,37	3 311 391,54	3 300 408,97
Muut saamiset	687 586,37	176 990,54	672 570,16	154 434,77
Keskeneräisten projektien siirtosaamiset	1 068 808,24	1 987 135,44	499 501,38	1 020 660,33
Muut siirtosaamiset	640 526,92	513 779,61	335 243,24	139 262,96
Maksetut ennakot	33 055,68	739 151,20	2 000,00	257,30
<b>Lyhytaikaiset saamiset yhteensä 31.12.</b>	<b>10 405 635,36</b>	<b>12 264 888,16</b>	<b>5 368 021,64</b>	<b>5 395 438,73</b>

## Rahat ja pankkisaamiset 31.12.

28 099 286,38

28 614 921,72

17 722 828,61

18 318 606,62

## ARVONLISÄVEROKOMPENSAATIO

## Arvonlisäverokompensaatioon oikeuttavat bruttomenot

tilikaudella	26 654 005,59	28 134 055,25	16 226 468,81	15 579 310,01
Kompensoitavat arvonlisäverot tilikaudella	5 193 134,87	5 435 662,14	3 223 684,60	3 063 274,32

ALV kompensaatiosaatava/-velka 1.1.	700 504,81	134 747,57	467 864,53	-361 505,09
Saadut kompensaatiot tilikauden aikana	-5 039 000,00	-4 870 000,00	-2 603 000,00	-2 234 000,00
Kompensoitavat arvonlisäverot tilikaudella	5 193 134,87	5 435 662,14	3 223 684,60	3 063 274,32
Alv kompensaatiosaatava/-velka 31.12.	854 639,68	700 505,37	1 088 549,13	467 864,53

Liitetietotosite 3.



Taseen liitetiedot

**OMA PÄÄOMA**

	Lapin yliopisto 2023	Lapin yliopisto 2022
Peruspääoma 1.1.	23 336 105,11	21 875 105,11
OKM pääomitus	0,00	1 461 000,00
<b>Peruspääoma 31.12.</b>	<b>23 336 105,11</b>	<b>23 336 105,11</b>

**Muut rahastot**

<b>Omakatteiset rahastot Lapin yliopistorahasto 31.12.</b>	<b>370 618,16</b>	<b>358 781,23</b>
<b>Muut sidotut rahastot yhteensä 31.12.</b>	<b>2 803 443,35</b>	<b>2 657 835,68</b>

Toimintapääoma 1.1.	9 304 165,05	9 304 165,05
<b>Toimintapääoma 31.12.</b>	<b>9 304 165,05</b>	<b>9 304 165,05</b>

<b>Edellisten tilikausien voitto (tappio) 1.1.</b>	<b>26 325 299,91</b>	<b>15 852 192,86</b>
Lisäykset		
Ed. tilikauden voitto	204 156,21	10 473 107,05
Ed. tilikauden tappio		
<b>Edellisten tilikausien voitto (tappio) 31.12.</b>	<b>26 529 456,12</b>	<b>26 325 299,91</b>
<b>Tilikauden voitto/-tappio</b>	<b>3 663 903,65</b>	<b>204 156,21</b>
<b>OMA PÄÄOMA YHTEENSÄ 31.12.</b>	<b>66 007 691,44</b>	<b>62 186 343,19</b>

**VIERAS PÄÄOMA**

**Pitkäaikainen vieras pääoma**

Lainat rahoituslaitoksilta	7 200 000,00	7 800 000,00
Alv-kompensaatiovelka	0,00	0,00
Saadut ennakot	231 000,00	693 000,00
<b>Pitkäaikainen vieras pääoma 31.12.</b>	<b>7 431 000,00</b>	<b>8 493 000,00</b>

**Lyhytaikainen vieras pääoma**

<b>Velat konserniyrittäjälle</b>	<b>75 497,90</b>	<b>18 962,02</b>
----------------------------------	------------------	------------------

**Velat muille**

Lainat rahoituslaitoksilta	600 000,00	600 000,00
Keskeneräisten projektien saadut ennakot	3 834 857,34	4 393 911,40
Muut saadut ennakot	1 118 019,16	462 000,00
Ostovelat	1 180 183,68	1 769 713,26
Lomapalkkavelka	4 027 653,85	3 835 471,98
Ennakonpidätysvelka	820 093,64	784 679,76
Projektien rahoitusosuudet	573 940,40	445 549,89
Alv-kompensaatio velka	0,00	60 409,79
Muut velat	124 580,20	111 790,79
Muut siirtovelat	1 056 730,22	1 017 842,15
<b>Lyhytaikainen vieras pääoma 31.12.</b>	<b>13 411 556,39</b>	<b>13 500 331,04</b>
<b>VIERAS PÄÄOMA YHTEENSÄ 31.12.</b>	<b>20 842 556,39</b>	<b>21 993 331,04</b>



Taseen liitetiedot

	Lapin yliopisto 2023	Lapin yliopisto 2022
<b>Muut rahastot</b>		
<b>Omakatteiset rahastot Lapin yliopistorahasto</b>		
<b>Urho Kekkonen rahasto pääoma 1.1.</b>	55 953,28	55 783,18
Saadut korot	1 850,64	174,39
Hoitokulut	-4,63	-4,29
<b>Urho Kekkonen rahasto pääoma 31.12.</b>	<b>57 799,30</b>	<b>55 953,28</b>
<b>Pohjolan Osuuspankin stipendirahasto pääoma 1.1.</b>	22 775,60	22 706,36
Saadut korot	753,30	70,99
Hoitokulut	-1,89	-1,75
<b>Pohjolan Osuuspankin stipendirahasto pääoma 31.12.</b>	<b>23 527,01</b>	<b>22 775,60</b>
<b>Oikeustieteellinen stipendirahasto pääoma 1.1.</b>	47 858,61	47 713,12
Saadut korot	1 582,92	149,16
Hoitokulut	-3,96	-3,67
<b>Oikeustieteellinen stipendirahasto pääoma 31.12.</b>	<b>49 437,56</b>	<b>47 858,61</b>
<b>Maaherra Oinaan rahasto pääoma 1.1.</b>	67 728,75	67 522,85
Saadut korot	2 240,12	211,09
Hoitokulut	-5,61	-5,19
<b>Maaherra Oinaan rahasto pääoma 31.12.</b>	<b>69 963,27</b>	<b>67 728,75</b>
<b>Vuorineuvos Halosen rahasto pääoma 1.1.</b>	88 389,58	88 120,87
Saadut korot	2 923,47	275,49
Hoitokulut	-7,32	-6,77
<b>Vuorineuvos Halosen rahasto pääoma 31.12.</b>	<b>91 305,73</b>	<b>88 389,59</b>
<b>Olavi Lanton rahasto pääoma 1.1.</b>	51 309,88	51 153,89
Saadut korot	1 697,07	159,92
Hoitokulut	-4,25	-3,93
<b>Olavi Lanton rahasto pääoma 31.12.</b>	<b>53 002,70</b>	<b>51 309,88</b>
<b>Matti Pelttarin rahasto pääoma 1.1.</b>	24 765,52	24 690,23
Saadut korot	819,12	77,19
Hoitokulut	-2,05	-1,90
<b>Matti Pelttarin rahasto pääoma 31.12.</b>	<b>25 582,59</b>	<b>24 765,52</b>
<b>Omakatteiset rahastot yhteensä</b> Liitetietotosite 4.	<b>370 618,16</b>	<b>358 781,23</b>
<b>Muut sidotut rahastot</b>		
<b>*Lapin yliopiston profilointirahasto pääoma 1.1.</b>	1 877 589,47	1 103 655,47
Saadut lahjoitukset	0,00	773 934,00
<b>*Lapin yliopiston profilointirahasto pääoma 31.12.</b>	<b>1 877 589,47</b>	<b>1 877 589,47</b>
<b>*Kasvatustieteiden opetuksen ja tutkimuksen rahasto pääoma 1.1.</b>	135 000,00	70 000,00
Saadut lahjoitukset	0,00	65 000,00
<b>*Kasvatustieteiden opetuksen ja tutkimuksen rahasto pääoma 31.12.</b>	<b>135 000,00</b>	<b>135 000,00</b>
<b>*Oikeustieteiden opetuksen ja tutkimuksen rahasto pääoma 1.1.</b>	170 000,00	80 000,00
Saadut lahjoitukset	0,00	90 000,00
<b>*Oikeustieteiden opetuksen ja tutkimuksen rahasto pääoma 31.12.</b>	<b>170 000,00</b>	<b>170 000,00</b>
<b>*Taiteiden opetuksen ja tutkimuksen rahasto pääoma 1.1.</b>	85 000,00	40 000,00
Saadut lahjoitukset	0,00	45 000,00
Palkkakustannukset	-6 616,99	0,00
<b>*Taiteiden opetuksen ja tutkimuksen rahasto pääoma 31.12.</b>	<b>78 383,01</b>	<b>85 000,00</b>
<b>*Yhteiskuntatieteiden opetuksen ja tutkimuksen rahasto pääoma 1.1.</b>	150 000,00	95 000,00
Saadut lahjoitukset	150 000,00	55 000,00
<b>*Yhteiskuntatieteiden opetuksen ja tutkimuksen rahasto pääoma 31.12.</b>	<b>300 000,00</b>	<b>150 000,00</b>
<b>*Arktisen opetuksen ja tutkimuksen rahasto pääoma 1.1.</b>	172 074,28	172 074,28
<b>*Arktisen opetuksen ja tutkimuksen rahasto pääoma 31.12.</b>	<b>172 074,28</b>	<b>172 074,28</b>
<b>UARctic -rahasto pääoma 1.1.</b>	68 171,93	67 986,94
Saadut korot	2 254,36	212,49
Hoitokulut	-29,70	-27,50
<b>UARctic -rahasto pääoma 31.12.</b>	<b>70 396,59</b>	<b>68 171,93</b>
<b>Muut sidotut rahastot yhteensä 31.12.</b>	<b>2 803 443,35</b>	<b>2 657 835,68</b>

\*Tähdellä merkittyjen rahastojen pääoma on kerätty varainhankinnalla ja lahjoituksilla



**Konsernitaseen liitetiedot**

**OMA PÄÄOMA**

	<b>Konserni 2023</b>	<b>Konserni 2022</b>
Peruspääoma	23 336 105,11	23 336 105,11
Sijoitetun vapaan oman pääoman rahasto	421 216,99	421 216,99
Muut rahastot		
Omakatteiset rahastot		
Lapin yliopistorahasto	370 618,16	358 781,23
Kemijoki Oy	68 464,29	68 624,83
Lapin Ammattikorkeakoulun stipendirahasto	130 857,65	123 723,34
	<u>569 940,10</u>	<u>551 129,40</u>
Muut sidotut rahastot		
Uarctic -rahasto	70 396,59	68 171,93
Lapin yliopiston profiointirahasto	2 733 046,76	2 589 663,75
Lapin AMK kehittämisrahasto	433 000,00	433 000,00
	<u>3 236 443,35</u>	<u>3 090 835,68</u>
Toimintapääoma	9 304 165,05	9 304 165,05
Edellisten tilikausien voitto	30 305 666,12	31 742 116,11
Tilikauden voitto (-tappio)	5 956 620,07	-1 442 468,77
<b>OMA PÄÄOMA YHTEENSÄ 31.12.</b>	<b>73 130 156,79</b>	<b>67 003 099,57</b>
<b>Vähemmistöosuudet</b>	<b>25 645 819,75</b>	<b>23 523 190,42</b>
<b>Konsernireservi</b>	<b>7 366 071,53</b>	<b>7 366 071,53</b>

**VIERAS PÄÄOMA**

**Pitkäaikainen vieras pääoma**

Lainat rahoituslaitoksilta	7 200 000,00	7 800 000,00
Alv-kompensaatio velka	233 909,25	0,00
Saadut ennakot	231 000,00	693 000,00
<b>Pitkäaikainen vieras pääoma 31.12.</b>	<b>7 664 909,25</b>	<b>8 493 000,00</b>

**Lyhytaikainen vieras pääoma**

Lainat rahoituslaitoksilta	600 000,00	600 000,00
Muut saadut ennakot	8 552 248,33	9 821 933,57
Ostovelat	2 381 844,56	3 743 219,40
Lomapalkkavelka	5 395 619,09	5 247 196,40
Projektien rahoitusosuudet	1 821 309,53	1 238 238,03
Ennakonpidätysvelka	1 458 507,64	1 491 763,44
Alv-kompensatiovelka	0,00	60 409,79
Muut velat	739 049,87	199 520,64
Siirtovelat	1 059 863,96	1 911 628,83
<b>Lyhytaikainen vieras pääoma 31.12.</b>	<b>22 008 442,98</b>	<b>24 313 910,10</b>
<b>VIERAS PÄÄOMA YHTEENSÄ 31.12.</b>	<b>29 673 352,23</b>	<b>32 806 910,10</b>

**Varainhankinnan tuotot**

	<b>2023</b>	<b>2022</b>	<b>Yhteensä</b>
Lahjoitukset yliopistolain 2§:n mukaiseen tarkoitukseen, josta vastinrahakelpoista yhteensä	150 000,00	1 028 934,00	1 178 934,00
	0,00	996 384,00	996 384,00



**Muut liitetiedot**

<b>Vakuudet ja vastuusitoumukset</b>	<b>Konserni</b>	<b>Konserni</b>	<b>Lapin yliopisto</b>	<b>Lapin yliopisto</b>
<b>Muut vastuut</b>	<b>31.12.2023</b>	<b>31.12.2022</b>	<b>31.12.2023</b>	<b>31.12.2022</b>
Velat, joiden vakuudeksi annettu rahoitusarvopapereita			Liitetietotosite 6.	
Rahalaitoslainat	7 800 000,00	8 400 000,00	7 800 000,00	8 400 000,00
Pantattujen jvk-lainojen kirjanpitoarvo	2 179 834,00	2 545 049,00	2 179 834,00	2 545 049,00
Pantattujen osakkeiden kirjanpitoarvo	4 141 437,40	4 524 174,50	4 141 437,40	4 524 174,50
Pantattujen sijoitusrahastojen kirjanpitoarvo	26 157 084,26	22 613 428,14	26 157 084,26	22 613 428,14
<b>Yhteensä</b>	<b>32 478 355,66</b>	<b>29 682 651,64</b>	<b>32 478 355,66</b>	<b>29 682 651,64</b>
Valuuttatermiinitakaus, OP Yrityspankki OYJ	1 700 000,00	1 700 000,00	1 700 000,00	1 700 000,00
<b>Leasingsopimuksista maksettavat määrät</b>	<b>Konserni</b>	<b>Konserni</b>	<b>Yliopisto</b>	<b>Yliopisto</b>
	<b>31.12.2023</b>	<b>31.12.2022</b>	<b>31.12.2023</b>	<b>31.12.2022</b>
Seuraavalla tilikaudella maksettavat*	65 875,28	5 403,96	55 548,30	649,51
Myöhemmin maksettavat	196 218,49	2 993,13	141 196,81	649,51
	<b>262 093,77</b>	<b>8 397,09</b>	<b>196 745,11</b>	<b>1 299,02</b>

**Lapin ammattikorkeakoulun leasingsopimusten pääasialliset ehdot:**

Leasingsopimukset ovat pääsääntöisesti IT-laitteiden kolmen ja neljän vuoden leasingsopimuksia. Leasingvastuut vähenevät vuosittain, koska on siirrytty omiin laitehankintoihin. Leasingvastuut sisältävät myös työsuhdepolkupyörien leasingsopimukset.

\* Vuodet 2022 ja 2023 eivät ole konsernin osalta vertailukelpoisia, koska vuonna 2022 AMK on ilmoittanut tiedot tilikaudella maksetut ja vuonna 2023 seuraavalla tilikaudella maksettavat.

**Lapin yliopisto leasingsopimukset:**

Leasingsopimukset ovat työsuhdepolkupyörien leasingsopimuksia.

<b>Muut taloudelliset vastuut, joita ei ole merkitty taseeseen</b>	<b>Konserni</b>	<b>Konserni</b>	<b>Lapin yliopisto</b>	<b>Lapin yliopisto</b>
	<b>31.12.2023</b>	<b>31.12.2022</b>	<b>31.12.2023</b>	<b>31.12.2022</b>
Vuokravastuut (määräaikaisten ja toistaiseksi voimassaolevien vuokrasopimusten arvo)	36 275 179,53	9 074 387,89	35 607 773,53	8 533 320,89

\* vuosien 2022 ja 2023 vuokravastuutiedot eivät ole vertailukelpoisia, koska vuoden 2022 vuokravastuiden määrittelyssä on tapahtunut määrittelyvirhe. Lasketut tiedot vuodelle 2022 yliopiston osalta 37.395.788,74 eur ja konsernin osalta 37.936.855,74 eur. Vuokravastuut tarkistettu vuodelle 2023.

**Palautusvelvollisuusvastuu**

Palautusvelvollisuusvastuu koskee rahoittajia, joiden rahoitusehdoissa on mainittu takaisinperintämahdollisuus. Palautusvelvollisuusvastuu on pääsääntöisesti viisi vuotta ja koskee pääsääntöisesti valtion budjettivarojen kautta rahoitettuja projekteja sekä EU-rakennerahastohankkeita.



**Muut liitetiedot**

	Konserni 31.12.2023	Konserni 31.12.2022	Lapin yliopisto 31.12.2023	Lapin yliopisto 31.12.2022
<b>Velat, jotka erääntyvät myöhemmin kuin viiden vuoden kuluttua</b>				
Lainat rahoituslaitoksilta	4 800 000,00	5 400 000,00	4 800 000,00	5 400 000,00
<b>Johdannaissopimukset</b>				
<b>Koronvaihtosopimus</b>				
Lainan pääoma 31.12.	7 800 000,00	8 400 000,00	7 800 000,00	8 400 000,00
Sopimuksen erääntymispäivä	15.12.2036	15.12.2036	15.12.2036	15.12.2036
Kiinteä korko	2,35 %	2,35 %	2,35 %	2,35 %
Käypä arvo	589 182,25	981 850,53	589 182,25	981 850,53

**Rahoitusvarojen ja -velkojen arvot luokittain**

	Konserni 2023	Konserni 2022	Lapin yliopisto 2023	Lapin yliopisto 2022
<b>Rahoitusvarat</b>				
<b>Käypään arvoon tulosvaikutteisesti kirjattavat</b>				
<b>Sijoitukset:</b>				
<b>JVK-lainat</b>				
Taso 1	2 179 834,00	2 545 049,00	2 179 834,00	2 545 049,00
<b>Osakkeet</b>				
Taso 1	6 423 986,15	6 658 666,68	4 141 437,40	4 524 174,50
Taso 3	25 056 348,40	25 045 773,40	25 056 348,40	25 045 773,40
<b>Sijoitusrahastot</b>				
Taso 1	40 473 859,67	33 826 465,60	25 215 060,35	21 627 721,23
<b>Privaty equity rahastot</b>				
Taso 3	942 023,91	985 706,91	942 023,91	985 706,91
<b>Yhteensä</b>	<b>75 076 052,13</b>	<b>68 075 954,68</b>	<b>57 534 704,06</b>	<b>54 728 425,04</b>
<b>Rahoitusvelat</b>				
<b>Käypään arvoon tulosvaikutteisesti kirjattavat</b>				
<b>Johdannaiset:</b>				
<b>Koronvaihtosopimus</b>				
Taso 3	7 800 000,00	8 400 000,00	7 800 000,00	8 400 000,00
<b>Yhteensä</b>	<b>7 800 000,00</b>	<b>8 400 000,00</b>	<b>7 800 000,00</b>	<b>8 400 000,00</b>

Taulukon esitystapaa on tarkennettu, joten vertailukauden tiedot eroavat edellisestä tilinpäätöksestä.

Päättäneen tilikauden ja edellisen tilikauden aikana ei tapahtunut merkittäviä siirtoja käypien arvojen hierarkian tasojen 1 ja 2 välillä

Hierarkian tason 1 käyvät arvot perustuvat täysin samanlaisten omaisuuserien tai velkojen noteerattuihin (oikaisemattomiin) hintoihin toimivilla markkinoilla. Yliopisto on käyttänyt näiden instrumenttien käyvän arvon määrittämisessä hinalähteenä pääasiassa pankkien ilmoittamia arvostuksia ja tarkistanut, että saadut hinnat edustavat todellisia ja usein tapahtuvia markkinatransaktiohintoja kyseisille instrumenteille.

Tason 2 instrumenttien käyvät arvot perustuvat merkittävältä osin muihin syöttötietoihin kuin tasoon 1 sisältyviin noteerattuihin hintoihin, mutta kuitenkin tietoihin, jotka kyseiselle omaisuuserälle tai velalle ovat havainnoitavissa joko suoraan (ts. hintana) tai epäsuorasti (ts. hinnoista johdettuina). Näiden instrumenttien käyvän arvon määrittämisessä konserni käyttää yleisesti hyväksytyjä arvostusmalleja, joiden syöttötiedot kuitenkin perustuvat merkittävältä osin havainnoitavissa oleviin markkinatietoihin.

Tason 3 instrumenttien käyvät arvot puolestaan perustuvat omaisuuserää tai velkaa koskeviin syöttötietoihin, jotka eivät perustu havainnoitavissa olevaan markkinatietoon (muut kuin havainnoitavissa olevat syöttötiedot) vaan merkittävältä osin johdon arvioihin ja niiden käyttöön yleisesti hyväksytyissä arvostusmalleissa.

Se käypien arvojen hierarkian taso, jolle tietty käypään arvoon arvostettu erä on kokonaisuudessaan luokiteltu, on määritetty koko kyseisen käypään arvoon arvostetun erän kannalta merkittävän alimmalla tasolla olevan syöttötiedon perusteella. Syöttötiedon merkittävyys on arvioitu kyseisen käypään arvoon arvostetun erän suhteen kokonaisuudessaan.

	Konserni 2023	Konserni 2022	Lapin yliopisto 2023	Lapin yliopisto 2022
<b>Johdon palkat ja palkkiot</b>				
Rehtorin/toimitusjohtajan palkat ja hallituksen jäsenten palkkiot	462 985,99	456 971,69	255 186,00	252 214,00
<b>Henkilöstön keskimääräinen lukumäärä</b>				
Henkilöstön keskimääräinen lukumäärä tilikauden aikana	1150	1181	739	736
<b>Tilintarkastajien palkkiot</b>			Liitetietotosite 2.	
Tilintarkastuspalkkio	76 820,22	87 627,57	63 277,22	71 193,57
Veroneuvonta,koulutus	0,00	1 530,00	0,00	1 530,00
Muut palkkiot	38 775,07	86 527,37	30 648,79	37 930,37
<b>Yhteensä</b>	<b>115 595,29</b>	<b>175 684,94</b>	<b>93 926,01</b>	<b>110 653,94</b>



**Muut liitetiedot**

**Sijoitusomaisuus, joka on arvostettu käypään arvoon IFRS 7.8**

**Lapin yliopisto  
31.12.2023**

**Lapin yliopisto  
31.12.2022**

Sijoitukset osakkeisiin	4 141 437,40	4 524 174,50
Sijoitukset pörssinoteerattuihin rahastoihin	25 215 060,35	21 627 721,23
Sijoitukset private equity rahastoihin	942 023,91	985 706,91
Joukkovelkakirjalainasijoitukset	2 179 834,00	2 545 049,00
<b>Sijoitusomaisuus yhteensä</b>	<b>32 478 355,66</b>	<b>29 682 651,64</b>

**Sijoitusomaisuuden ryhmät sekä käyvät arvot**

Sijoitusomaisuus	Kirjanpitoarvo	Taso 1	Taso 2	Taso 3
<b>Käypään arvoon tulosvaikuttaisesti kirjattavat</b>	<b>32 478 355,66</b>	<b>31 536 331,75</b>	<b>0,00</b>	<b>942 023,91</b>
Sijoitukset osakkeisiin	4 141 437,40	4 141 437,40		
Sijoitukset pörssinoteerattuihin rahastoihin	25 215 060,35	25 215 060,35		
Sijoitukset private equity rahastoihin	942 023,91			942 023,91
Joukkovelkakirjalainasijoitukset	2 179 834,00	2 179 834,00		

**Käypien arvojen määritelmät IFRS 13.91**

Tasolla 1 on käyvät arvot, jotka on mahdollista muodostaa syötteillä, jotka muodostuvat samanlaisen omaisuuden markkinoilla noteeratuista hinnoista.

Tasolla 2 olevien käypien arvojen syötteet on havaittavissa suoraan tai epäsuorasti, mutta ne eivät kuitenkaan ole tason 1 syötteitä.

Tasolla 3 on käyvän arvon syötteet, jotka eivät perustu todettavissa olevaan markkinainformaatioon.

**Käypien arvojen määritelmät**

**Arvostustekniikat ja käytetyt merkittävät muut kuin havainnoitavissa olevat syöttötiedot tasot 2 ja 3**

**Sijoitus**

Sijoitukset private equity rahastoihin

**Arvostusperusta**

Tiedot rahaston arvosta perustuvat rahaston arvostusraportteihin ja niiden käyvät arvot vastaavat rahaston markkina-arvoa.

Pääomarahastosijoitusten osalta alla olevien sijoitusten arvon määrittää rahasto, jolla on olennaiset ja riittävät tiedot alla olevien sijoitusten arvonmäärittämiseksi. Pääomarahaston arvonmäärittäminen toteutetaan pääasiassa kvartaaleittain perustuen alla olevien sijoitusten arvoon ja vieraan pääoman määrään. Alla olevien sijoitusten arvonmäärittämisen pohjana käytetään esimerkiksi hankintahintaan perustuvaa arvostusta, julkisesti vaihdettujen verrokkiyhtiöiden arvoa, tuottokerroinperusteista arvostusta tai kassavirtoihin perustuvaa arvostusta. Pääomarahastot noudattavat yleisesti International Private Equity and Venture Capital Valuation (IPEV) -ohjeistusta, jossa kuvataan erilaisia arvostuskäytäntöjä yksityiskohtaisemmin.

**Tason 3 erien muutokset tilikauden aikana IFRS 13.93**

**Avaussaldo 1.1.**

**985 706,91**

Realisoitumattomat käyvän arvon muutokset

-43 683,00

Voitot ja tappiot myydyistä tason 3 eristä

0,00

Siirrot pois tasolta 3

0,00

**Saldo 31.12.**

**942 023,91**

**Tason 3 erien herkkyysoanalyysi**

Jos tason 3 erien muista kuin havainnoitavissa olevista tiedoista muuttuisi jokin tekijä esim. hinnat muuttuisi merkittävästi raportointipäivänä olisi vaikutus seuraava:

	Käypien arvojen muutos	
31.12.2023	47 101,20 voittoa	-47 101,20 tappiota
Markkina-arvojen yleinen muutos 5%		



## Muut liitetiedot

### Sijoitustoiminta ja riskien hallinta

Lapin yliopiston hallitus vastaa sijoitustoiminnasta ja vastaa sijoitustoimintaan liittyvien riskien hallinnasta. Sijoitustoiminnan riskienhallinta tukee yliopiston strategisten ja toiminnallisten tavoitteiden saavuttamista. Lapin yliopiston riskienhallinnan periaatteet sekä riskienhallinnan prosessit ja vastuut määritellään hallituksen hyväksymässä riskienhallintapolitiikassa. Taloudellisten riskien hallinnoinnin pääperiaatteet ja riskilimitit on lisäksi määritelty hallituksen hyväksymässä sijoitustoiminnan hyväksyntävaltuuksissa ja riskilimiteissä sekä treasury-poliitikassa. Sijoitustoiminnan riskejä valvotaan säännöllisesti ja niistä raportoidaan tarvittaessa Lapin yliopiston hallitukselle.

#### Hintariski

Lapin yliopiston merkittävin riski on suoriin osakesijoituksiin sekä osakerahastoihin sisältyvä hintariski. Taulukossa on esitelty taloudellinen vaikutus, mikäli osakemarkkinoiden arvostus laskisi 20% muiden tekijöiden pysyessä muuttumattomana.

	Osakkeet -20%
Vaikutus tulokseen	-5 871 299,55

#### Korkoriski

Korkoriski on osa sijoitustoimintaa ja velkarahoitusta. Sijoitusten osalta tarkoittaa korkosijoitusten markkina-arvojen vaihteluita korkotason mukaan. Tämä näkyy mahdollisesti korkorahastojen markkina-arvoissa. Lapin yliopisto hallitsee korkoriskiä sijoitusten allokaatioiden kautta. Korkoriskin ei katsota olevan olennainen sijoitusten kokonaisriskien kannalta.

#### Maksuvalmiusriski

Lapin yliopiston maksuvalmiusriski on varsin pieni johtuen sijoitustoiminnan allokaatiosta. Pääosa investoinneista tehdään likvideihin rahasto-osuuksiin tai suoriin osakesijoituksiin. Maksuvalmiusriskiä hallitaan sijoitusten allokaatiolla sekä toimitaan sijoitussuunnitelman mukaisesti.

#### Luottoriski

Lapin yliopiston luottoriski on sijoitustoimintaan pieni. Sijoitustoiminnan riskeihin liittyvät mahdolliset taloudelliset vaikutukset nousevat esiin korkoriskin ja hintariskin kautta. Sijoitustoimintaan liittyvää vastapuoliriskiä hallitaan hajauttamalla sijoituksia laajasti sekä varmistamalla, että määritetyt limitit eivät ylity.





### **Tilinpäätöksen allekirjoitus**

Lapin yliopiston hallitus on hyväksynyt vuoden 2023 tilinpäätösasiakirjat

\_\_\_\_\_  
Johanna Buchert, puheenjohtaja

\_\_\_\_\_  
Olli Väyrynen, varapuheenjohtaja

\_\_\_\_\_  
Eeva-Liisa Rasmus-Moilanen, jäsen

\_\_\_\_\_  
Jarno Valkonen, jäsen

\_\_\_\_\_  
Heikki Huilaja, jäsen

\_\_\_\_\_  
Jesse Häyhä, jäsen

\_\_\_\_\_  
Antti Syväjärvi, rehtori

\_\_\_\_\_  
Kari Salmela, jäsen

\_\_\_\_\_  
Markku Ollikainen, jäsen

\_\_\_\_\_  
Jonna Häkkinen, jäsen

\_\_\_\_\_  
Katariina Soudunsaari, jäsen

\_\_\_\_\_  
Krista Perälä, jäsen

### **Tilintarkastusmerkintä**

Suoritetusta tilintarkastuksesta on tänään annettu kertomus.

Rovaniemellä \_\_\_\_\_ päivänä \_\_\_\_\_ kuuta 2024

KPMG Oy Ab  
tilintarkastusyhteisö

\_\_\_\_\_  
Juha Väärälä  
KHT, JHT

\_\_\_\_\_  
Heidi Hyry  
KHT, JHT

## Asiakirjan ovat allekirjoittaneet

Nimi	Tunnistautuminen	Aika
Kari Olavi Salmela	Telia Tunnistus	30.04.2024 08:20:14 UTC+03:00
Syväjärvi Antti Samuli	Telia Tunnistus	30.04.2024 10:27:20 UTC+03:00
EEVA-LIISA RASMUS-MOILANEN	Telia Tunnistus	30.04.2024 10:35:12 UTC+03:00
JESSE ANTERO JOHANNES HÄYHÄ	Telia Tunnistus	30.04.2024 10:46:28 UTC+03:00
ULLA JOHANNA BUCHERT	Telia Tunnistus	30.04.2024 12:41:27 UTC+03:00
Markku Martti Olavi Ollikainen	Telia Tunnistus	30.04.2024 14:30:33 UTC+03:00
KATARIINA SOUDUNSAARI	Telia Tunnistus	02.05.2024 10:01:29 UTC+03:00
JARNO VALKONEN	Telia Tunnistus	06.05.2024 11:48:01 UTC+03:00
KRISTA JOANNA MIKAELA PERÄLÄ	Telia Tunnistus	06.05.2024 14:35:54 UTC+03:00
OLLI PEKKA JUHANI VÄYRYNEN	Telia Tunnistus	07.05.2024 08:59:48 UTC+03:00
JONNA RIITTA HÄKKILÄ	Telia Tunnistus	08.05.2024 10:31:48 UTC+03:00
HEIKKI HUILAJA	Telia Tunnistus	11.05.2024 14:57:05 UTC+03:00
HEIDI RIIKKA HANNELE HYRY	Telia Tunnistus	21.05.2024 15:45:28 UTC+03:00
JUHA PETTERI VÄÄRÄLÄ	Telia Tunnistus	21.05.2024 16:46:55 UTC+03:00



Tämä dokumentti on sähköisesti allekirjoitettu

Sisältö: - Kansilehti (1 sivu)  
- Alkuperäinen dokumentti (50 sivua)

Kansilehden sivu 1/1



**Luettelo Lapin yliopiston kirjanpito- ja tositteiden lajeista sekä säilytystavoista 31.12.2023**

	<b>Tositelaji</b>	<b>Käytetyt tositenumerot</b>	<b>Säilytystapa</b>
Pankkitositteet, Basware	12	3000000-3002823	sähköisessä muodossa
Kassatositteet, Ceepos	13	4000000-4000215	sähköisessä muodossa
Muistiotositteet, Martti	14	50000000-50000467	sähköisessä muodossa
BI palkkositteet työajan suhteessa	16	9000000-9000022	sähköisessä muodossa
Sisäinen muistio, Martti	17	7000000-7000080	sähköisessä muodossa
Palkkositteet, Mepco	19	2000000-2000046	sähköisessä muodossa
Lappi kirjanpitoliihtymä, excel	2C	20000-20069	sähköisessä muodossa
Pankin viitesuoritukset, Basware	30	70000000-70001623	sähköisessä muodossa
Palvelukassa viitesuoritukset	35	75000000- 75000017	sähköisessä muodossa
Myyntilasku, DataPrisma	73	730000-730198	sähköisessä muodossa
Myyntilasku, hyvityslasku, DataPrisma	74	740000-740047	sähköisessä muodossa
Ostolaskut, Martti	KR	1900000000-1900007125	sähköisessä muodossa
Ostolaskut, hyvityslaksut, Martti	KG	1700000000-1700000254	sähköisessä muodossa
Toimittajat, maksusuoritukset	KZ	1500000000-1500006706	sähköisessä muodossa
Käyttöomaisuuskirjanpidon tositteet	AA	100000039-100005393	sähköisessä muodossa
Pääkirjatositteet	AB	100000000-100005897	sähköisessä muodossa
Käyttöomaisuuden poistoajot	AF	300000000-300000023	sähköisessä muodossa
Konsernimuistio	C2	801000	sähköisessä muodossa
Asiakkaat, maksun kirjaus myyntireskontraan	DZ	1400000000-1400000525	sähköisessä muodossa
Matkalaskut, M2	M2	1100000-1104493	sähköisessä muodossa
Myyntilaskut, SAP	RV	1300000000-1300002259	sähköisessä muodossa
Pääkirjatilitositteet, SAP	SA	100000021-100005898	sähköisessä muodossa
Pääkirja		S_ALR_87012282	sähköisessä muodossa
Päiväkirja		S_ALR_87012287	sähköisessä muodossa
Tuloslaskelma ja tase		S_ALR_87012284, FC10N - Taseet	sähköisessä muodossa
Ostoreskontraerittelyt		S_ALR_87012103	sähköisessä muodossa
Myyntireskontraerittelyt		S_ALR_87012197	sähköisessä muodossa
Käyttöomaisuuskirjanpidon erittelyt		S_ALR_87011990	sähköisessä muodossa

Sähköisessä muodossa KTM:n päätöksen 47/1998 mukaisesti arkistoitava kirjanpitoaineisto on tallennettuna CSC Oy:n palvelimilla Espoossa. Muu kirjanpitoaineisto säilytetään yliopiston toimitiloissa.

Tasekirja säilytetään pysyvästi sähköisesti Dynasty -asianhallintajärjestelmässä.

# Tilintarkastuskertomus

Lapin yliopiston yliopistokollegiolle

## **Tilinpäätöksen tilintarkastus**

### **Lausunto**

Olemme tilintarkastaneet Lapin yliopiston (y-tunnus 0292800-5) tilinpäätöksen tilikaudelta 1.1.–31.12.2023. Tilinpäätös sisältää sekä konsernin että yliopiston taseen, tuloslaskelman, rahoituslaskelman ja liitetiedot.

Lausuntonamme esitämme, että tilinpäätös antaa oikean ja riittävän kuvan konsernin sekä yliopiston toiminnan tuloksesta ja taloudellisesta asemasta Suomessa voimassa olevien tilinpäätöksen laatimista koskevien säännösten mukaisesti ja täyttää lakisääteiset vaatimukset.

### **Lausunnon perustelut**

Olemme suorittaneet tilintarkastuksen Suomessa noudatettavan hyvän tilintarkastustavan mukaisesti. Hyvän tilintarkastustavan mukaisia velvollisuuksiimme kuvataan tarkemmin kohdassa *Tilintarkastajan velvollisuudet tilinpäätöksen tilintarkastuksessa*. Olemme riippumattomia yliopistosta ja konserniyrityksistä niiden Suomessa noudatettavien eettisten vaatimusten mukaisesti, jotka koskevat suorittamaamme tilintarkastusta ja olemme täyttäneet muut näiden vaatimusten mukaiset eettiset velvollisuutemme. Käsityksemme mukaan olemme hankkineet lausuntonne perustaksi tarpeellisen määrän tarkoitukseen soveltuvaa tilintarkastusevidenssiä.

### **Tilinpäätöstä koskevat hallituksen ja rehtorin velvollisuudet**

Hallitus ja rehtori vastaavat tilinpäätöksen laatimisesta siten, että se antaa oikean ja riittävän kuvan Suomessa voimassa olevien tilinpäätöksen laatimista koskevien säännösten mukaisesti ja täyttää lakisääteiset vaatimukset. Hallitus ja rehtori vastaavat myös sellaisesta sisäisestä valvonnasta, jonka ne katsovat tarpeelliseksi voidakseen laatia tilinpäätöksen, jossa ei ole väärinkäytöksestä tai virheestä johtuvaa olennaista virheellisyttä.

Hallitus ja rehtori ovat tilinpäätöstä laatiessaan velvollisia arvioimaan yliopiston ja konsernin kykyä jatkaa toimintaansa ja soveltuvissa tapauksissa esittämään seikat, jotka liittyvät toiminnan jatkuvuuteen ja siihen, että tilinpäätös on laadittu toiminnan jatkuvuuteen perustuen. Tilinpäätös laaditaan toiminnan jatkuvuuteen perustuen, paitsi jos yliopisto tai konserni aiotaan purkaa tai toiminta lakkauttaa tai ei ole muuta realistista vaihtoehtoa kuin tehdä niin.

### **Tilintarkastajan velvollisuudet tilinpäätöksen tilintarkastuksessa**

Tavoitteenamme on hankkia kohtuullinen varmuus siitä, onko tilinpäätöksessä kokonaisuutena väärinkäytöksestä tai virheestä johtuvaa olennaista virheellisyttä, sekä antaa tilintarkastuskertomus, joka sisältää lausuntonne. Kohtuullinen varmuus on korkea varmuustaso, mutta se ei ole tae siitä, että olennainen virheellisyys aina havaitaan hyvän tilintarkastustavan mukaisesti suoritettavassa tilintarkastuksessa. Virheellisyyksiä voi aiheutua väärinkäytöksestä tai virheestä, ja niiden katsotaan olevan olennaisia, jos niiden yksin tai yhdessä voisi kohtuudella odottaa vaikuttavan taloudellisiin päätöksiin, joita käyttäjät tekevät tilinpäätöksen perusteella.

Hyvän tilintarkastustavan mukaiseen tilintarkastukseen kuuluu, että käytämme ammatillista harkintaa ja säilytämme ammatillisen skeptisyyden koko tilintarkastuksen ajan. Lisäksi:

- Tunnistamme ja arvioimme väärinkäytöksestä tai virheestä johtuvat tilinpäätöksen olennaisen virheellisuuden riskit, suunnittelemme ja suoritamme näihin riskeihin vastaavia tilintarkastustoimenpiteitä ja hankimme lausuntonne perustaksi tarpeellisen määrän tarkoitukseen soveltuvaa tilintarkastusevidenssiä. Riski siitä, että väärinkäytöksestä johtuva olennainen virheellisyys jää havaitsematta, on suurempi kuin riski siitä, että virheestä johtuva olennainen virheellisyys jää havaitsematta, sillä väärinkäytökseen voi liittyä yhteistoimintaa, väärentämistä, tietojen tahallista esittämättä jättämistä tai virheellisten tietojen esittämistä taikka sisäisen valvonnan sivuuttamista.
- Muodostamme käsityksen tilintarkastuksen kannalta relevantista sisäisestä valvonnasta pystyäksemme suunnittelemaan olosuhteisiin nähden asianmukaiset tilintarkastustoimenpiteet mutta emme siinä tarkoituksessa, että pystyisimme antamaan lausunnon yliopiston tai konsernin sisäisen valvonnan tehokkuudesta.
- Arvioimme sovellettujen tilinpäätöksen laatimisperiaatteiden asianmukaisuutta sekä johdon tekemien kirjanpidollisten arvioiden ja niistä esitettävien tietojen kohtuullisuutta.

- Teemme johtopäätöksen siitä, onko hallituksen ja rehtorin ollut asianmukaista laatia tilinpäätös perustuen oletukseen toiminnan jatkuvuudesta, ja teemme hankkimamme tilintarkastusevidenssin perusteella johtopäätöksen siitä, esiintyykö sellaista tapahtumiin tai olosuhteisiin liittyvää olennaista epävarmuutta, joka voi antaa merkittävää aihetta epäillä yliopiston tai konsernin kykyä jatkaa toimintaansa. Jos johtopäätöksemme on, että olennaista epävarmuutta esiintyy, meidän täytyy kiinnittää tilintarkastuskertomuksessamme lukijan huomiota epävarmuutta koskeviin tilinpäätöksessä esitettäviin tietoihin tai, jos epävarmuutta koskevat tiedot eivät ole riittäviä, mukauttaa lausuntomme. Johtopäätöksemme perustuvat tilintarkastuskertomuksen antamispäivään mennessä hankittuun tilintarkastusevidenssiin. Vastaiset tapahtumat tai olosuhteet voivat kuitenkin johtaa siihen, ettei yliopisto tai konserni pysty jatkamaan toimintaansa.
- Arvioimme tilinpäätöksen, kaikki tilinpäätöksessä esitettävät tiedot mukaan lukien, yleistä esittämistapaa, rakennetta ja sisältöä ja sitä, kuvastaako tilinpäätös sen perustana olevia liiketoimia ja tapahtumia siten, että se antaa oikean ja riittävän kuvan.
- Hankimme tarpeellisen määrän tarkoitukseen soveltuvaa tilintarkastusevidenssiä konserniin kuuluvia yhteisöjä tai liiketoimintoja koskevasta taloudellisesta informaatiosta pystyäksemme antamaan lausunnon konsernitilinpäätöksestä. Vastaamme konsernin tilintarkastuksen ohjauksesta, valvonnasta ja suorittamisesta. Vastaamme tilintarkastuslausunnosta yksin.

Kommunikoidimme hallintoelinten kanssa muun muassa tilintarkastuksen suunnitellusta laajuudesta ja ajoituksesta sekä merkittävistä tilintarkastushavainnoista, mukaan lukien mahdolliset sisäisen valvonnan merkittävät puutteellisuudet, jotka tunnistamme tilintarkastuksen aikana.

### **Muut raportointivelvoitteet**

#### **Muu informaatio**

Hallitus ja rehtori vastaavat muusta informaatiosta. Muu informaatio käsittää toimintakertomuksen. Tilinpäätöstä koskeva lausuntomme ei kata muuta informaatiota.

Velvollisuutenamme on lukea muu informaatio tilinpäätöksen tilintarkastuksen yhteydessä ja tätä tehdessämme arvioida, onko muu informaatio olennaisesti ristiriidassa tilinpäätöksen tai tilintarkastusta suoritettaessa hankkimamme tietämyksen kanssa tai vaikuttaako se muutoin olevan olennaisesti virheellistä. Velvollisuutenamme on lisäksi arvioida, onko toimintakertomus laadittu sen laatimiseen sovellettavien säännösten mukaisesti.

Lausuntonamme esitämme, että toimintakertomuksen ja tilinpäätöksen tiedot ovat yhdenmukaisia ja että toimintakertomus on laadittu toimintakertomuksen laatimiseen sovellettavien säännösten mukaisesti.

Jos teemme suorittamamme työn perusteella johtopäätöksen, että toimintakertomuksessa on olennainen virheellisyys, meidän on raportoitava tästä seikasta. Meillä ei ole tämän asian suhteen raportoitavaa.

Rovaniemellä 21. toukokuuta 2024

KPMG OY AB

Juha Väärälä  
KHT, JHT

Heidi Hyry  
KHT, JHT



## A1 Lapin yliopisto 31.12.2023 krt

Tämä allekirjoitusliite koskee kaikkia tässä esikatselunäkymässä näkyviä allekirjoitettavia asiakirjoja ja liitteitä (yhdessä "Asiakirjat"). Allekirjoittamalla sähköisesti tämän allekirjoitusliitteen vahvistan lukeneeni ja ymmärtäneeni Asiakirjojen sisältämät ehdot ja hyväksyn ne (tarvittaessa asianmukaisen valtuutuksen nojalla).

Tämä asiakirjakokonaisuus sisältää seuraavat asiakirjat:

Allekirjoitettava asiakirja  
Lapin yliopisto 31.12.2023 krt.pdf

Allekirjoitusliite (sisältäen sähköiset allekirjoitukset allekirjoittamisen jälkeen)  
Allekirjoitusliite\_Lapin yliopisto 31.12.2023 krt.pdf

Allekirjoittajat

KPMG Oy Ab  
Juha Väärälä

KPMG Oy Ab  
Heidi Hyry

Tämä allekirjoitusliite viittaa asiakirjaan

Lapin yliopisto 31.12.2023 krt.pdf

jonka SHA256-tiiviste on:

e3c235b9da67cfc8ec83d3f178196f792883080abed96b8fb76fcc470ef19118

**Allekirjoittajat:**

***Nimi*** ***Allekirjoitettu tunnisteella*** ***Allekirjoituspäivä***

HEIDI RIIKKA HANNELE HYRY  
JUHA PETTERI VÄÄRÄLÄ

Vahva sähköinen tunnistautuminen  
Vahva sähköinen tunnistautuminen

2024-05-21 15:44  
2024-05-21 16:20



Tämä tiedosto on sinetöity digitaalisella allekirjoituksella, joka toimii asiakirjan eheyden takaajana. Asiakirjamuoto tukee pitkäaikaista säilytystä.