



LAPIN YLIOPISTO
UNIVERSITY OF LAPLAND

Tasekirja 2016

1.1.–31.12.2016

Yliopistonkatu 8
96300 Rovaniemi

Y-tunnus
Kotipaikka

0292800-5
Rovaniemi



Tilinpäätös 1.1.2016 - 31.12.2016

Sisällys	Sivu
Sisällysluettelo	2
Toimintakertomus	3-26
Tuloslaskelma	27
Tase	28
Rahoituslaskelma	29
Liitetiedot:	
Tilinpäätöksen laadintaperiaatteet	30-31
Tuloslaskelman liitetiedot	32-34
Liiketoiminnan tuloslaskelma kululajeittain	35
Toimintokohtainen tuloslaskelma	36-37
Taseen liitetiedot	38-43
Vakuudet ja vastuusitoumukset	44
Allekirjoitukset ja tilintarkastusmerkintä	45
KirjanpitoKirjojen luettelo ja säilytystavat	46



LAPIN YLIOPISTO
UNIVERSITY OF LAPLAND

*LAPIN YLIOPISTON TOIMINTAKERTOMUS
VUODELTA 2016*

LAPIN YLIOPISTON HALLITUS

SISÄLTÖ

1	YLIOPISTON TEHTÄVÄ JA STRATEGIA	3
2	MUUTOKSET TOIMINTAYMPÄRISTÖSSÄ.....	3
3	YLIOPISTON HALLINTOJA JA JOHTAMINEN	4
4	TOIMINTA JA TULOKSET VUONNA 2016	6
4.1.	Määrälliset tavoitteet ja tunnusluvut.....	6
4.2.	Tutkimus ja tieteellinen jatkokoulutus.....	8
4.3.	Taiteellinen toiminta	10
4.4.	Perustutkintokoulutus.....	11
4.5.	Aikuiskoulutus	14
4.6.	Kansainvälinen toiminta	15
4.7.	Yhteiskunnallinen vaikuttavuus.....	16
5	LAPIN KORKEAKOULUKONSERNI	18
6	HENKILÖSTÖ	19
7	RISKIT JA NIIDEN HALLINTA	20
8	LAPIN YLIOPISTO JULKISOIKEUDELLISENA YHTEISÖNÄ	21

1 YLIOPISTON TEHTÄVÄ JA STRATEGIA

Lapin yliopiston Strategian 2025 mukaan yliopiston tehtävä on toimia ”pohjoisen puolesta maailmaa varten”.

Yliopiston visiona on vuonna 2025 olla kansainvälisesti selkeästi profiloitunut ja tunnustettu arktinen ja pohjoinen tiede- ja taideyliopisto.

Yliopiston strategia perustuu arvoihin, joita ovat luovuus, vaikuttavuus ja vastuullisuus, kriittisyys ja emansipatorisuus sekä yhteisöllisyys ja yksilöllisyys.

Yliopiston profiilina on arktisen ja pohjoisen muutoksen tutkimus. Lapin yliopiston tutkimus ja tutkimukseen perustuva opetus kohdistuvat pohjoisten alueiden yhteiskuntaan, ympäristöön sekä näiden vuorovaikutukseen.

Lapin yliopiston strategiset painoalat ovat: a) Kestävä kehitys, oikeus ja oikeudenmukaisuus, b) pohjoinen hyvinvointi, koulutus ja työ, c) vastuullinen matkailu ja d) kulttuurilähtöinen palvelumuotoilu.

Strategian toimeenpanosuunnitelma vuosille 2015–2018 koostuu kolmesta osasta, tutkimus, tutkinto-koulutus ja yliopistoyhteisön kokonaiskehittäminen. Jokaiselle osa-alueelle on määritelty kehittämiskohteet tavoiteloineen vuoteen 2025 mennessä, toimenpiteet vuosille 2015–2018 sekä seurantaindikaattorit, joilla kehittämistyön edistymistä mitataan.

Yliopiston hallituksen hyväksymässä strategian toimeenpanosuunnitelman vuosisuunnitelmassa määritellään kehittämiskohteiden toimenpiteiden vuosittaiset konkreettiset toiminnot.

2 MUUTOKSET TOIMINTAYMPÄRISTÖSSÄ

Lapin yliopiston toimintaympäristössä tapahtunut keskeinen muutos on korkeakoulusektorin stabiili-teen merkittävä vähentyminen yhtäältä rakenteellisen kehittämisen vaatimusten, toisaalta korkeakoulusektoreiden välisten raja-aitojen murtumisen ja kolmanneksi käynnistyneen visiotyön asettaminen linjausten vuoksi.

Rakenteellisen kehittämisen toimet ovat merkinneet yliopistojen ja ammattikorkeakoulujen välisen yhteistyön lisääntymistä ja rakenteiden lähentymistä ja toisaalta yliopistojen keskinäisiä koulutus-alavastuumuutoksia.

Yliopiston perusrahoituksen osuus tulee olemaan hienoisesti laskevalla uralla ellei lisäleikkauksia kehyksiin tule, mutta hankerahoituksen palautuminen kasvu-uralle, varainkeruu ja liittokorkeakoulun rakentaminen stabiloivat osaltaan talouden toimintaympäristöä. Merkittävää talouden paranemista ei ole näköpiirissä.

Koulutuksen ja tutkimuksen osalta Sote-uudistus merkitsee yliopistolle mahdollisuutta vaikuttaa vahvasti maakunnan tutkimus- ja koulutusprofiiliin vahvistumiseen ja mahdollisuutta saada vastuuta Sote-uudistukseen liittyvän tutkimuksen johtamisesta. Maakuntauudistus synnyttää mahdollisuuksia yliopiston yhteiskunnallisen vaikuttavuuden parantamiseen ja innovaatiotoiminnan kehittämiseen.

Perustutkintokoulutuksessa yliopiston asema valtakunnallisena kouluttajana on säilynyt erityisesti taidealalla ja oikeustieteiden alalla, mutta taidealan alarakennerahoituksen jakautumisella ja Itä-Suomen yliopiston oikeustieteen tutkinnonanto-oikeudella voi olla jatkossa kielteisiä vaikutuksia valtakunnalliseen asemaan.

Arktisen tutkimuksen asema jatkoi vahvistumistaan sekä kansallisella että kansainvälisellä kentällä uusien tutkimusohjelmien myötä, samoin vahvistui alkuperäiskansatutkimuksen asema. Arktinen

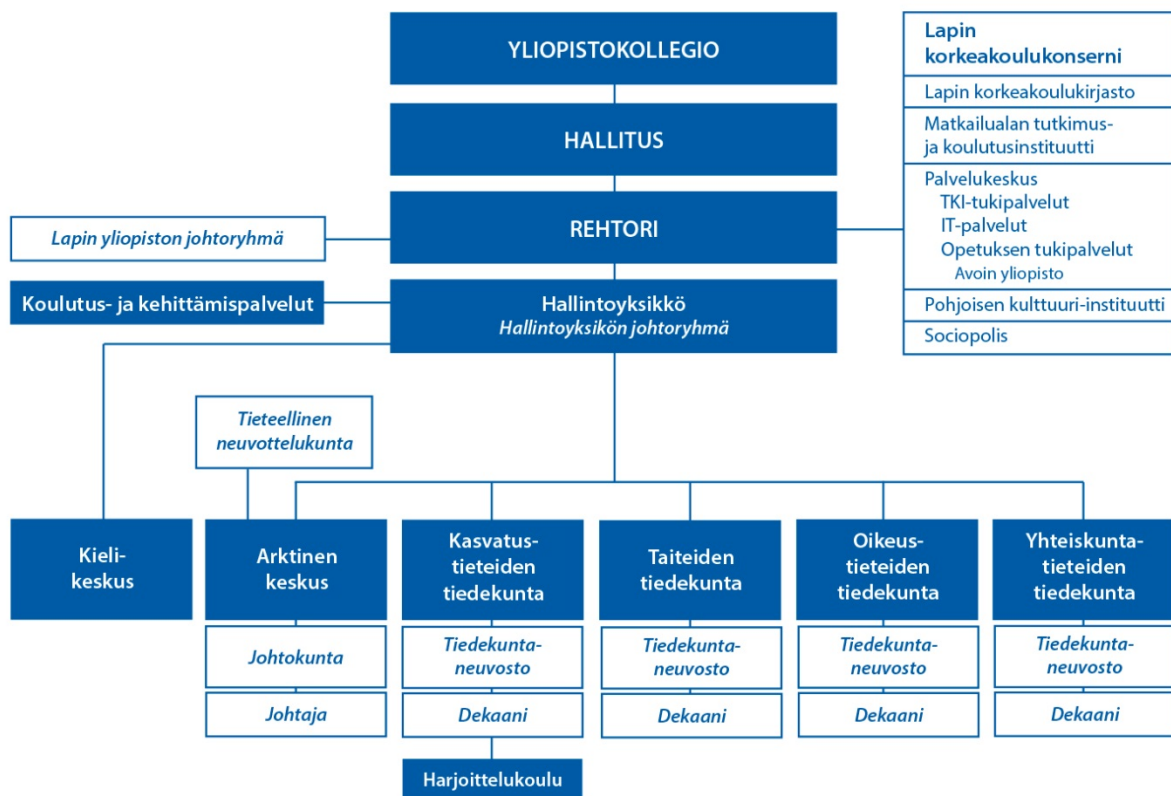
keskus jatkoi Euroopan unionin arktisen informaatiokeskuksen perustamisen valmistelua ja sai koordinoitavakseen EU Arctic Policy -hankkeen. Arktisen keskuksen rooli arktisten asioiden käsittelyssä on kaikinensa vahvistunut.

Vastauksena toimintaympäristön muutokseen Lapin yliopisto muun muassa:

- (a) valmisteli Suomen Akatemian profiloitirahoituksella toteutettavan jatkohankkeen yliopiston tutkimuksen vahvistamiseksi;
- (b) hankki huomattavan osan Lapin ammattikorkeakoulu Oy:n osakkeista yhteisen liittokorkeakoulurakenteen vahvistamiseksi;
- (c) Käynnisti toimet yhteisten hallintorakenteiden aikaansaamiseksi liittokorkeakoulussa;
- (d) panosti erityisesti talouden suunnitteluun, kustannushallintaan ja eläköitymisen hallintaan;
- (e) käynnisti toimenpideohjelman yliopiston tulosten parantamiseksi tulosopimuskaudella;
- (f) huolehti yliopiston laatujärjestelmien toimivuudesta ja sai hyväksynnän Karvin auditoinnissa;
- (g) pyrki reagoimaan matkailuliiketoiminnan potentiaalin lisääntymiseen valitsemalla MTI:lle uuden johtajan, käynnistämällä MTI:n strategiatyön ja sopimalla kiinalaisen lahjoittajatahon kanssa hyvinvointi- ja urheilumatkailun lahjoitusprofessorin perustamisesta MTI:hin,
- (h) hyödynsi täysimääräisesti voimakkaasti kasvavan matkailun luomat mahdollisuudet MTI:n ja matkailuelinkeinon sekä alueiden välisen yhteistyön kehittämisessä.

3 YLIOPISTON HALLINTO JA JOHTAMINEN

Lapin yliopiston organisaatiokaavio 2016



Yliopistolaki ja Lapin yliopiston hallintojohtosääntö määrittelevät yliopiston hallituksen, yliopistokollegion ja rehtorin tehtävät.

Hallitus 1.1.2016–31.12.2016

Hallitus kokoontui kertomusvuonna kahdeksan kertaa, elokuun kokouksen yhteydessä Pallaksella järjestettiin kesäseminaari. Lisäksi järjestettiin kaksi hallituksen iltakoulua, joihin kutsuttiin tiedekuntien dekaanit, yksiköiden johtajat, kollegion puheenjohtaja ja ylioppilaskunnan puheenjohtaja.

Hallituksen kokoonpano:

Raimo Väyrynen, professori, puheenjohtaja
Marja Vaarama, professori, varapuheenjohtaja
Matti Hepola, kustannusjohtaja, Studio Tuumat Oy
Tarmo Jomppanen, emeritusjohtaja, Saamelaismuseo
Miia Porkkala, hallituksen puheenjohtaja, Aho Group Oy
Tuula Linna, professori, oikeustieteiden tiedekunta
Satu Miettinen, professori, taiteiden tiedekunta
Kirsti Lempiäinen, yliopistonlehtori, kasvatustieteiden tiedekunta
Satu Pesola, tutkimuspalvelujohtaja, hallintoyksikkö
Mikko Lindroos, opiskelija, oikeustieteiden tiedekunta
Johanna Teijonmaa, opiskelija, oikeustieteiden tiedekunta

Yliopistokollegio 1.1.2016–31.12.2016

Yliopistokollegio kokoontui kertomusvuonna 2 kertaa.

Professorijäsenet: (ei varajäseniä)

Jaakko Husa
Jonna Häkkinä 1.1.2016 alk.
Susan Meriläinen
Tuija Hautala-Hirvioja
Mikko Vuorenpää
Heli Ruokamo
Antti Syväjärvi
Markku Vieru

Muu henkilökunta:

Petri Koikkalainen, pj.
Marjo Majava
Hannu Mikkola
Outi Ylitapio-Mäntylä
Saara Koikkalainen
Arja Piironen
Liisa Hallikainen
Jukka Sankala

Varajäsenet:

Pertti Aula
Katariina Soudunsaari
Arto Viiri 1.1.2016 alk.
Heidi Sinevaara-Niskanen
Ilona Mettiäinen
(ei varajäsentä)
Pekka Vasari
Olli Tiuraniemi

Opiskelijajäsenet: (kausi 2016 – 2017)

Laura Ylinampa
Pilvikki Viitanen
Menja Pöyhönen
Johanna Pokela
Janne Väätäjä
Ida Ala-aho
Meri Kauhanen
Juulia Ruhala

Varajäsenet:

Riina Laurila
Antti Eteläaho
Sauli Konttajärvi
Hilla Haajanen
Aki Kolu, irtisanoutui 22.8.2016 alk.
Tuure Kolehmainen
Päivi Moisio
Juho Kähkönen

Opetus- ja kulttuuriministeriön ja Lapin yliopiston väliset sopimusneuvottelut kaudelle 2017–2020 pidettiin toukokuussa 2016, sopimus allekirjoitettiin joulukuussa. OKM antoi joulukuussa ns. Yliopistojen asemointitilastot, joissa tarkastellaan yliopistojen toiminnan laajuutta, laatua, vetovoimaa ja vaikuttavuutta koulutuksen ja tutkimuksen osalta sekä yliopistoittain että koulutus- ja tieteenaloittain.

Lapin yliopisto läpäisi Kansallisen koulutuksen arviointikeskuksen toteuttaman laatujärjestelmän auditoinnin ja sille myönnettiin laatuleima, joka on voimassa kuusi vuotta 29.2.2016 alkaen. Yliopiston laatujärjestelmä täyttää korkeakoulujen laadunhallinnan kansalliset kriteerit ja vastaa eurooppalaisia periaatteita ja suosituksia. Auditointiryhmän mukaan Lapin yliopiston vahvuksina korostuvat laatujärjestelmän tuottaman tiedon hyödyntäminen strategiatyössä sekä toimeenpanosuunnitelma, joka vahvistaa laadunhallinnan ja toiminnanohjauksen yhteyttä. Myös opiskelijoiden osallistuminen on auditoinnin perusteella vahvaa.

4 TOIMINTA JA TULOKSET VUONNA 2016

4.1. Määrälliset tavoitteet ja tunnusluvut

Talouden tunnusluvut osoittavat, että yliopiston taloustilanne kiristyi entisestään vuonna 2016 ja tämänhetkisen ennusteen mukaan myös vuosi 2017 tulee olemaan taloudellisesti haasteellinen. Lapin yliopiston taserakenne on edelleen hyvä, vaikka omavaraisuusaste laski 11,5 miljoonan osakehankintojen myötä 68,6 %:iin. OKM:n perusrahoituksen leikkaukset näkyvät tuottojen pienentymisenä, jota kuitenkin lievensi täydentävän rahoituksen osuuden kasvu. Tulevaisuudessa toiminnan tehostamisen, täydentävän rahoituksen, sijoitustoiminnan, varainhankinnan ja eläköitymisen hallinnan merkitys korostuu entisestään perusrahoituksen leikkauksista johtuen. Vuoden 2016 ylijäämä siirretään edellisten tilikausien ylijäämään.

Talouden tunnusluvut	2015	2016
Tuotot	49,4 M€	49,3 M€
Ylijäämä	0,2 M€	0,001 M€
Ylijäämän osuus liikevaihdosta	0,3 %	0,002 %
Oman pääoman tuotto	0,4 %	0,003 %
Omavaraisuusaste	85 %	68,6 %
Täydentävä rahoitus (M€)	11,4 (23 %)	12,7 (25,7 %)

Yliopiston toimintaa arvioidaan opetus- ja kulttuuriministeriön ja Lapin yliopiston sopimukseen sisältyvien määrällisten ja tunnuslukutavoitteiden sekä strategian seurantaindikaattoreiden pohjalta:

Määrälliset tavoitteet	Toteuma 2015	Toteuma 2016	Tavoite 2013–2016
Ylemmät korkeakoulututkinnot:	417	421	460
• Taideteollinen koulutus	91	85	85
• Kasvatustieteellinen koulutus	104	89	120
• Yhteiskuntatieteellinen koulutus	132	134	130
• Oikeustieteellinen koulutus	90	113	125
Tohtorin tutkinnot:	24	24	25
• Taideteollinen koulutus	3	3	4
• Kasvatustieteellinen koulutus	10	9	6
• Yhteiskuntatieteellinen koulutus	8	9	10
• Oikeustieteellinen koulutus	3	3	5
Alemmat korkeakoulututkinnot	489	471	500
Ulkomaalaisten tutkinto-opiskelijoiden määrä	119*)	157	150
Suomesta lähteneiden tai Suomeen saapuneiden vaihto-opiskelijoiden määrä (kesto yli 3 kk)	357	314	420
Harjoittelukoulujen oppilasmäärä	363	366	-
Harjoittelukoulujen ohjatun opetusharjoittelun määrä	1215	1084	-

*) Tieto 20.9.2015, vuoden lopulla määrä oli 146.

Tunnuslukutavoitteet	Toteuma 2015	Toteuma 2016	Tavoite 2016
Tohtorintutkinnot / tutkijanuravaihe IV henkilötyövuodet	0,46	0,49	0,50
Vähintään 55 opintopistettä suorittaneiden osuus	30	42,6*)	30,0
Tieteelliset julkaisut / opetus- ja tutkimushenkilökunta	1,5	1,5	1,5
Kilpailtu tutkimusrahoitus / kokonaisrahoitus	6,7	7	10
Ylemmät korkeakoulututkinnot / opetus- ja tutkimushenkilökunta	1,4	1,4	1,3
Opettajien ja tutkijoiden kv-liikkuvuus (väh. 1 vko) / opetus- ja tutkimushenkilökunta	0,95	1,12	0,40

*) Laskentavan muutos vuoden 2016 tiedossa.

Strategian seurantaindikaattorit	Toteuma 2014	Toteuma 2015	Toteuma 2016	Tavoite 2016
Profiilin / strategiaan painoaloihin suuntautuvien julkaisufoorumien tasojen 2 ja 3 osuus tieteellisistä julkaisuista	13 %	13,5 %	15,2 %	20 %
Profiiliin / strategiaan painoaloihin suuntautuvan SA- ja Tekes rahoituksen osuus yo:n SA- ja Tekes rahoituksesta	93 %	50 %	92 %	45 %
Profiilin / strategiaan painoaloihin suuntautuvien väitöskirjojen osuus yliopiston väitöskirjoista	24 %	62,5 %	42 %	45 %
Ensimmäisen opiskeluvuoden aikana 55 op suorittaneiden osuus läsnäoleviksi ilmoittautuneista ensimmäisen vuoden perusopiskelijoista	47,7 %	48,2 %	48,23 %	40 %

4.2. Tutkimus ja tieteellinen jatkokoulutus

Lapin yliopiston strategian 2025 toimeenpanosuunnitelmassa vuosille 2015–2018 on tutkimukseen liittyen määritelty kuusi kehittämiskohdetta. Nämä kehittämiskohteet ovat tutkimusohjelmat, tutkimus-rahoitus, tutkijakoulutus, tutkimusjulkaiseminen ja yhteiskunnallinen vuorovaikutus, avoimen tieteen politiikka sekä tutkimuksen arviointi.

Vuoden 2016 aikana Lapin yliopisto vahvisti tutkimusohjelmat ja tutkimusrahoitus -kehittämiskohteita profiloitumistoimin sekä tukemalla täydentävän kilpaillun rahoituksen hankintaa kansallisista ja kansainvälisistä rahoituslähteistä. Täydentävän rahoituksen suhteellinen osuus kasvoi 2,7 % -yksikköä ollen reilun neljänneksen kokonaisrahoituksesta (25,7 %).

Suomen Akatemian rahoitushaku profiloitumiseen

Suomen Akatemian kautta on kanavoitu rahoitushaku, jonka tarkoituksena on tukea ja nopeuttaa yliopistojen strategioiden mukaista profiloitumista tutkimuksen laatua parantavien edellytysten kehittämiseksi. Tähän mennessä yliopistojen strategisten valintojen onnistuneisuutta on arvioitu kahdessa rahoitushaussa, PROF11 ja PROF12. Näissä hauissa Lapin yliopisto on menestynyt hyvin perustuen pitkäjänteiseen strategiatyöhön sekä kokonaisnäkemykseen yliopiston profiloitumisen strategisesta viitekehuksesta mukaan lukien yliopistojen välinen yhteistyö. Profiloitumisen strategisessa viitekehässä määritellyt profiloitumistoimet toteuttavat yliopiston Arktinen ja pohjoinen -tutkimusohjelmaa.

Profiloitumisensa tukemiseksi Lapin yliopisto jatkoi vuonna 2016 ensimmäisellä profiloitumisrahoituksella käynnistettyjä toimia. Nämä vuosina 2015–2019 Suomen Akatemian hankerahoituksella toteutettavat profiloitumistoimet ovat *Arktiset oikeudet ja luonnonvarat* sekä *Arktiset alkuperäiskansat* -pro-

filoitumistoimet. Toisella profiloitumisrahoituksella yliopisto käynnisti *Arktinen muotoilu ja taiteet* -profiloitumistoimen, jonka toteutusaika hankerahoituksella on 2016–2020. Suomen Akatemian kolmannen yliopistojen profiloitumista tukevaan hakuun (PROFI3) Lapin yliopisto jätti hakemuksen kohdentuen Arktinen politiikka ja hallinto sekä Arktinen tieto ja oppiminen -profiloitumistoimiin.

Rekrytoinnit profiloitumistoimiin

Vuoden 2016 aikana yliopisto edisti aktiivisesti profiloitumisrahoituksilla käynnistämiensä profiloitumistoimien toteuttamista. *Arktiset alkuperäiskansat* -profiloitumistoimeen rekrytoitiin tutkijatohtori ja kutsumenettelyllä tutkimusprofessori, joka aloittaa työnsä yliopistossa vuoden 2017 aikana. *Arktiset oikeudet ja luonnonvarat* -profiloitumistoimeen nimitettiin tutkijatohtori. *Arktinen muotoilu ja taide* -profiloitumistoimeen puolestaan nimitettiin palvelumuotoilun professori, erityisalueena arktiset kysymykset.

Strategisen tutkimuksen neuvoston (STN) tehtävänä on rahoittaa pitkäjänteistä ja ohjelmamuotoista tutkimusta, joka tuottaa ratkaisuja merkittäviin suomalaisen yhteiskunnan haasteisiin. Lapin yliopisto on partnerina rahoituksen saaneessa *Osallistava terveyden ja hyvinvoinnin edistäminen* -konsortiohankkeeseen. Hanketta johtaa Itä-Suomen yliopisto.

Suomen Akatemian kärkihankerahoitushaussa yliopisto sai rahoituksen *Kulttuurisesti ja sosiaalisesti kestävä museo. Alkuperäiskansan representaatiot ja saamelaiskulttuuri Saamelaismuseumo Siidassa* –hankkeeseen. Akatemian huippututkimusyksikkö -haussa Lapin yliopiston hakemus puolestaan eteni haku-prosessin toiseen vaiheeseen.

Tohtorintutkintotavoite

Tohtorintutkintotavoite ylitettiin päättyneellä tulossopimuskaudella seitsemällä tutkinnolla. Sopimuskaudella 2017–2020 Lapin yliopiston keskimääräinen vuotuinen tohtorintutkintotavoite on 24 tutkintoa. Ministeriön kanssa sovittu tavoite on yliopistokohtainen, ei ohjausakohtainen. Lapin yliopiston sisäinen vuosittainen tohtorintutkintotavoite kuluvalle sopimuskaudella on 30 tohtorintutkintoa.

Tutkijakoulu

Yliopiston tutkijakoulun monitieteiset, temaattiset tohtoriohjelmat jatkoivat toimintaansa. Tutkijakoulun temaattisia tohtoriohjelmiä ovat Kulttuurilähtöinen palvelumuotoilu, Pohjoiset kulttuurit ja kestävä luonnonvarapolitiikka sekä Yhteisöt ja muuttuva työ -tohtoriohjelmat. Kolmen temaattisen tohtoriohjelman lisäksi yliopistolla on yleinen tohtoriohjelma, jonka tutkimusaiheiden tarkastelukulmat ovat tieteenalakohtaisissa lähtökohdissa. Vuonna 2015 käynnistyneestä Yhteisöt ja muuttuva työ -tohtoriohjelmasta tohtoroitui väitöskirjatutkija. Kuluvalle sopimuskaudella tutkijakoulun ja tiedekuntien välistä yhteistyötä tiivistetään tutkijakoulutuksen tuloksellisuuden vahvistamiseksi.

Laadukkaan ja kansainvälisen tutkijakoulutuksen toimintamallin kehittämistä jatkettiin ESR-rahoituksen *Korkeantason osaamispääoman kasvattaminen Lappiin* -hankkeen (HaiLa) rahoituksella. Hankkeen loppuraportti valmistui vuonna 2016.

Kansainvälistä yhteistyötä

Taiteiden tiedekunnan kaksi teollisen muotoilun jatko-opiskelijaa tekee väitöskirjaansa Saksassa Volkswagen-konsernin palveluksessa kolmivuotisessa *Industrial Phd*-ohjelman mukaisessa projektissa. Molempien jatko-opiskelijoiden toinen väitöskirjan ohjaaja tulee Volkswagen -konsernin sisäلتä. Väitöskirjatutkimusten tulokset ovat suoraan konsernin hyödynnettävissä. Volkswagen-konserni ostaa lisäksi tiedekunnalta konsultaatiota palvelumuotoiluun.

Tutkimusjulkaiseminen

Tutkimusjulkaisemisen kehittymistä seurattiin aktiivisesti. Päättyneellä tulossopimuskaudella tiedekuntien ja yksiköiden julkaisumäärät yhteensä ja eri jufo-tasoilla (3, 2, 1) julkaistujen julkaisujen määrät vaihtelivat varsin paljon. Alkaneella tulossopimuskaudella julkaisutoiminnan ja tieteellisten artikkelien laatutasoa nostetaan siten, että pääsääntöisesti julkaisemisesta 0-tasolla luovutaan vähitellen. Sisällöllisesti julkaisutoiminnan tulee vahvistaa yliopiston strategista profiloitumista. Strategian seuranta-indikaattoreilla mitattuna tavoitteena vuoteen 2020 mennessä on, että strategiseen profiiliin suuntautuvien vertaisarvioitujen julkaisujen osuus julkaisufoorumin tasoilla 1, 2 ja 3 yliopiston tieteellisistä julkaisuista on 30 %.

Avoimen tieteen politiikka

Avoimen tieteen politiikka on keskeinen tiedepoliittinen tavoite kansallisesti ja kansainvälisesti. Sopimuskaudella 2017–2020 ministeriön kanssa on sovittu, että Lapin yliopisto saavuttaa avoimeen tieteen kypsyysportailta tavoitetason kolme, tason viisi ollessa optimi. Avoimuuden kypsyysportaat kuvaavat mm. strategisen ohjauksen avoimuutta, politiikkojen ja periaatteiden avoimuutta, avoimuuden tukemista, avoimuuteen liittyvää osaamisen vahvistamista. Taso kolme tarkoittaa muun muassa sitä, että ”päätöksiä tehdään entistä enemmän käyttäen apuna avoimuuden mittaritietoa. Tällä tasolla johtaminen tukee jo tehokkaampaa avoimuuden strategian suunnittelua ja toimeenpanoa.”¹

Vuonna 2016 Lapin yliopistossa laadittiin ja rehtorin päätöksellä vahvistettiin yliopiston avoimen tieteen politiikan linjaukset. Yliopiston avoimen tieteen politiikan linjaukset käsittävät sekä datapolitiikan että julkaisupolitiikan huomioon ottaen tiede- ja taideyliopiston tuoman erityisyyden. LaCRIS-tietojärjestelmä otettiin käyttöön ja julkaisutiedonkeruu OKM:lle toteutettiin ensimmäisen kerran LaCRIS-järjestelmän kautta. Julkisen LaCRIS-portaalin toteuttamista jatkettiin ja portaali avattiin yhdessä yliopiston uudistettujen verkkosivujen kanssa elokuussa.

Tutkimuksen arviointi

Lapin yliopiston strategian 2025 toimenpanosuunnitelman kuudes kehittämiskohde, tutkimuksen arviointi, todentui Kansallisen koulutuksen arviointikeskuksen toteuttaman laatujärjestelmän auditointina. Yliopiston saama laatuleima on voimassa kuusi vuotta 29.2.2016 alkaen. Sopimuskaudella 2017–2020 tutkimuksen arvioinnin kehittämiskohdetta edistetään yliopiston tutkimustoiminnan itsearvioinnilla valmistautuen tutkimustoiminnan kansainväliseen arviointiin Lapin yliopiston hallituksen linjaamalla tavalla.

Strategiarahan käyttö

Strategiarahaa suunnattiin vuonna 2016 mm. saamelaisuuteen liittyvän oikeus- ja yhteiskuntatieteellisen tutkimuksen vahvistamiseen 260 000 €, yliopiston yhteisen tutkijakoulun toimintaan 350 000 €, väitöskirjojen viimeistelyyn 75 000 € ja palkitsemiseen korkeatasoisesta julkaisemisesta 60 000€.

4.3. Taiteellinen toiminta

Lapin yliopistossa taidetta tehdään tieteen rinnalla. Taiteellinen toiminta on keskeisesti mukana tiedekunnan perus- ja jatkokoulutuksessa, tutkimuksessa, aikuiskoulutuksessa sekä hanketoiminnassa. Paikallista, alueellista ja kansainvälistä yhteistyötä toteutettiin muun muassa laajoissa kehittämissankkeissa, jotka perustuivat taiteellisen toiminnan ja tutkimuksen vuorovaikutukseen. Painotuksia

¹ Avoin tiede ja tutkimus Suomessa. Toimintakulttuurin avoimuus korkeakouluissa vuonna 2015, s. 7.

taiteellisessa toiminnassa olivat pohjoisuus ja arktisuus, elämysteollisuutta ja matkailua tukevat luovat ratkaisut sekä muotoilu, erityisesti Arktisen yliopiston temaattisessa *Arctic Sustainable Arts and Design (ASAD)* -verkostossa.

Tiedekunnan taiteellinen toiminta sisälsi vuoden 2016 aikana näyttelyitä, työpajoja, tilateoksia sekä audiovisuaalisia aineistoja yhteensä 216 kappaletta, joista 45 toteutettiin ulkomailla. Henkilökunnan ja opiskelijoiden taiteellisen toiminnan tuotoksia oli esillä mm. Islannissa, Iso-Britanniassa, Italiassa, Itävallassa, Islannissa, Japanissa, Saksassa, Portugalissa, Tsekissä, Venäjällä ja Yhdysvalloissa.

Opiskelijat tekivät taidetta tutkielmissaan ja opintoprojekteissaan, joiden tuokset olivat näyttelyitä, taidetapahtumia, tuotekehitysprojekteja ja taiteellisia opetusproduktioita. Myös alumnitoiminta oli esillä useissa näyttelyissä. Opiskelijoiden aineyhdistys TAO täytti 10 vuotta ja järjesti sen kunniaksi tiedekunnassa alumnien juhlanäyttelyn.

Opiskelijat ja henkilökunta saivat sekä kansallista että kansainvälistä tunnustusta taiteellisesta toiminnasta.

Yliopiston profiilia ja strategisia painoaloja ilmentävän taiteellisen toiminnan palkitsemiseen suunnattiin strategiarahoitusta 15 000 €.

4.4. Perustutkintokoulutus

Perustutkintokoulutuksessa maistereita valmistui 421 eli 91,5 % tavoitteesta (460). Koko sopimuskauden 2013–2016 ylempien kk-tutkintojen toteumaprosentti oli 98,2 %, (-33 tutkintoa). Alempia tutkintoja suoritettiin 471 eli 94,2 % tavoitteesta (500), koko sopimuskauden alempien tutkintojen toteuma oli 94,2 % (-116 tutkintoa). Yliopistossa oli vuoden lopulla 150 ilmoittautunutta ulkomaalaista tutkinto-opiskelijaa ja ulkomaalaisten suorittamia perustutkintoja suoritettiin 19.

Yhteishaku ja opiskelijamäärä

Lapin yliopistoon haki kevään 2016 yhteishaussa yhteensä 3 572 henkilöä ja heistä hyväksyttiin opiskelemaan 624 henkilöä. Kevään 2016 opiskelijahaussa oli käytössä korkeakoulujen haku- ja valintajärjestelmän Opintopolku.fi -palvelu. Siihen on sisällytetty koulutusten ja valintaperusteiden kuvaukset, hakukohteet sekä yleistiedot yliopistosta ja tiedekunnista. Ensikertalaisikiintiöt otettiin Lapin yliopistossa käyttöön vuoden 2016 opiskelijavalinnoissa ja heidän prosenttiosuutensa vaihtelevat koulutusaloittain (70–80 %).

Yliopistossa opiskeli yhteensä 3 982 perustutkinto-opiskelijaa. Heistä läsnäoleita oli 3 628. Perustutkinto-opiskelijoiden kokonaisopintopistekertymä oli 146 054 eli keskimäärin 40 opintopistettä läsnäolevaa opiskelijaa kohden.

55 opintopistettä suorittaneet

Yli 55 op suorittaneiden opiskelijoiden laskentatapa muuttui oleellisesti aikaisemmasta. Suurin muutos on laskentaan otettavan perusjoukon määrittelyssä: uutena käytäntönä on opiskelijakohtaisen opintopistepankin käyttöönotto. Vuodesta 2016 lukien 55 opintopistettä suorittaneiden osuus poimitaan suo-raan VIRTAtietovarannosta 20. päivänä lokakuuta, ja poiminta toteutetaan ohjauksen aloitain. Opiskelijoiden 55 op:n suoritusosuutta seurattiin opiskelija- ja pääaineikohtaisesti lukukausittain, ja tiedekuntien opetuksesta vastaavat varadekaanit sekä opintopäälliköt saivat tilannetiedon loka-kuussa voidakseen edistää 55 opintopisteen suorittamista eri oppiaineissa. Opetuksen kehittämistyöryhmässä seurattiin 55 op:n suoritusolosuhteita. Ylioppilaskunta, ainejärjestöt ja yliopisto toteuttivat yhdessä opiskelijakyselyn opintojen sujuvuudesta ja esteistä osana ideoimaansa Route 55 -kampanjaa. Lukuvuonna 2015–2016 läsnäolevista opiskelijoista 42,6 % suoritti 55 op. Laskentatavan muuttumisen vuoksi aikaisempien vuosien vastaavat tilastot eivät ole suoraan vertailukelpoisia.

Opiskelu- ja tutkintotietojen raportointi ja luovutus

OKM:n ja Tilastokeskuksen opiskelu- ja tutkintotietoja koskevaa raportointia varten tiedot tuotettiin korkeakoulujen valtakunnallisesta tietovarannosta (VIRTA). Vuoden 2016 aikana annettiin erillinen tietojen luovutuslupa Opintohallinnon vaikuttavuustietopalvelun (ARVO) liittämistä korkeakoulujen valtakunnalliseen tietovarantoon sekä CSC:n toimeksiannolle yhdistää Caleidon Oy:n Tuudo-palvelu tietovarantoon opintotietojen henkilökohtaista käyttöä varten. Opintotietojen luovutuslupa annettiin myös kansalliselle LUMA-tutkimukselle, University Admission Finland -konsortioyliopistoille ja käytettäväksi oppijoiden seurantakyselyissä. Vuoden 2016 aikana tietovarannosta aloitettiin tiedonsiirto Kellalle opiskelijoiden opintojen edistymisen seurantaan varten. Lapin yliopisto toimi ainoana pilot-tioliopistona läsnäolotietojen tiedonsiirrossa.

Tuudo -mobiilisovellus

Opiskelijoille otettiin opintojen tueksi käyttöön Tuudo -mobiilisovellus. Tuudo on monipuolinen mobiilipalvelu. Se sisältää lukujärjestyksen, joka muodostuu opiskelijan WebOodin kurssi-ilmoittautumis- ja opetusaikatietojen pohjalta. Opiskelija voi lisätä ja muokata omia merkintöjään kalenterissa. Opiskelija saa sovelluksen kautta ilmoitukset opetuksessa tapahtuneista aikataulu- ja tilamuutoksista. Muutokset näkyvät myös lukujärjestyksessä. Tuudo oli vastaus opiskelijoiden kauan odottamaan kalenteritoimintoon. Tuudon avulla opiskelija saa ilmoitukset opintosuorituksistaan ja hän voi seurata lukuvuoden opintopistekertymää reaaliaikaisesti. Myös opetustarjonnan, kurssikuvausten ja aikataulujen selailu onnistuu sujuvasti sovelluksen kautta. Tuudo on otettu erittäin hyvin vastaan opiskelijoiden keskuudessa. Noin 45 % perustutkinto-opiskelijoista on jo ottanut Tuudon käyttöönsä.

Uusi sivuaine ja maisteriohjelma

Syksyllä 2016 käynnistyi tiedekuntien yhteinen englanninkielinen uusi sivuaine *China: Domestic, Global and Arctic Trajectories*, se tarjoaa monipuolisen läpileikkauksen kiinalaiseen yhteiskuntaan ja kulttuuriin. Taiteiden tiedekunnassa suunniteltiin uusi Soveltavan kuvataiteen ja luontokuvauksen -maisteriohjelma, joka alkaa syksyllä 2017 ja järjestetään kokonaan Kuusamossa.

Kohti yhteisiä hakukohteita ja yhteistä kandidaatintutkintoa

Yhteiskuntatieteiden tiedekunnassa oppiaineet hallintotiede, soveltava psykologia ja johtaminen yhdistettiin yhdeksi hakukohteeksi. Kasvatustieteiden tiedekunnassa suunnitellaan kaikkien pääaineiden yhteistä kandidaatin tutkintorakennetta. Oikeustieteiden tiedekunnassa maisteriopintojen rakennetta ja sisältöä uudistettiin siten, että aineopinnot ovat oikeudenalat ylittäviä kokonaisuuksia. Matkailualan tutkimus- ja koulutusinstituutissa opintoja räätälöitiin matkailuopiston opiskelijoille ja vastaavasti yliopiston opiskelijat saattoivat valita matkailuopiston opintotarjonnasta heille sopivia opintokokonaisuuksia.

Tenttiakvaario – Tenttiksestä Examiin

Tenttiakvaarioon saatiin erityisesti oikeustieteiden tiedekunnan tenttejä. Tenttiakvaariota laajennettiin kuusipaikkaisesta 25 paikkaiseksi ja tenttiakvaariotila vaihtui yliopiston pääaulan läheisyyteen. Tenttiakvaarion aukioloajat laajenivat yliopiston aukioloaikojen mukaisiksi. Tenttiakvaariojärjestelmä vaihdettiin Tenttiksestä Examiin. Tenttiakvaarion laajennus- ja uuden järjestelmän käyttöönottoprojekti oli yhteinen Lapin ammattikorkeakoulun kanssa. Joustava ja moderni järjestelmä, tenttipaikkojen lisäys, laajemmat aukioloajat sekä tenttiakvaariotenttien lisääntyminen vaikuttavat siihen, että vuosittain suoritettavien tenttien määrä tulee huomattavasti kasvamaan nykyisestä. Tenttiakvaarion käyttömahdollisuuksista on tiedotettu laajasti.

Tuutorointi

Syyslukukauden alussa järjestettiin opettaja- ja opiskelijatuutoreiden yhteistapaaminen. "Opiskelijatuutorin opas" päivitettiin ja opettajilla on käytössä "Opettajatuutori yliopisto-opiskelun tukena"-kir-

janen. Uuden opiskelijan opas päivitettiin ja se on luettavana nettisivulla. Osana yliopiston pitkäjän-teistä tutkintokoulutuksen kehittämistyötä aloitettiin tuutoroinnin, ohjauksen, opetuksen ja oppimisen palautejärjestelmän sekä Ahot- toimintamallin jatkokehitykset tavoitteena uudistaa nämä toimintamallit vuoden 2017 aikana. Opiskelijat ovat kehittämistyössä vahvasti mukana.

Sujuvuutta opintoihin –työryhmä

Vuonna 2015 perustettu ”Sujuvuutta opintoihin” (SUPI) -työryhmä on opiskelijoiden vaikuttamiskanava. Ryhmään kuuluu neljä LYYn hallituksen jäsentä, neljä tiedekuntien opiskelijajäsentä, Ulapalla-tiedotuskanavan henkilö, LYYn edunvalvonta-asiantuntija ja Lapin yliopiston lautupäällikkö. SUPI-työryhmä on osoittautunut ketteräksi ja vaikuttavaksi kanavaksi saada opiskelijan ääni kuuluviin opintoja kehitettäessä. Opiskelijavetoisessa työryhmässä työstetään konkreettisia esityksiä erityisesti opintojen joustavuuden lisäämiseksi ja opintojen vauhdin kasvattamiseksi. Työryhmä on käsitellyt mm. keinoja 55 opintopistettä suorittaneiden määrän kasvattamiseksi sekä tuutoroinnin ja ohjauksen parantamiseksi. Konkreettiset kehittämisideat on integroitu osaksi yliopiston ydintoimintojen kehittämistyötä, ja niitä on käsitelty opetuksen kehittämisryhmässä.

Kandipalautekysely

Vuoden 2016 kandipalautekysely toteutettiin vielä saksalaisen CHE:n toimittajan ja Unifin organisoimana. Kandipalautekyselyn tekninen toteuttaja vaihtuu Tieteen tietotekniikan keskus CSC:ksi. Lapin yliopistosta valmistui 471 kandidaattia, ja heistä kandipalautekyselyyn vastasi 75,6 %.

Vastanneiden määrä nousi edellisestä vuodesta n. 9 prosenttiyksiköllä. Vuosi 2016 oli uuden kandipalautekyselyn kehittämisen ja organisoimisen aikaa. Kandipalautekyselyllä kerätään tietoa kandidaatintutkimuksen suorittaneiden tyytyväisyydestä yliopistoonsa, opintojen sujumisesta ja opintomenestyksestä. Kandipalautetta hyödynnetään opetuksen laadun ja parempien toimintatapojen kehittämisessä, ja palautetietoa käsitellään opetuksen kehittämisryhmässä sekä tiedekuntien lautupöydissä. Yliopistoille jaettavasta perusrahoituksesta 3 % osoitetaan opiskelijapalautteen perusteella. Kandipalautteella tuotetaan valtakunnallista vertailutietoa.

Opiskelijoiden hyvinvointi

Opiskelijoiden hyvinvoinnin edistämistä tukee ”Hyvinvointityöryhmä”, jossa jäsenenä on henkilöitä eri tiedekunnista, kielikeskuksesta, opiskelupalveluista, ylioppilaiden terveydenhoitosäätiöstä ja ylioppilaskunnasta. Työryhmä on käynnistänyt opintopolun esteiden tueksi opiskelijakohtaisen hälytysjärjestelmän, eli varhaisen välittämisen mallin suunnittelun. Lisäksi on suunniteltu Akateemisten opiskelutaidot-verkkokurssin yhteyteen opintokokonaisuus, joka käsittelee opiskelukykyä ja stressinhallintaa. Kokonaisuus toteutetaan vuodesta 2017 alkaen. Korkeakouluopintojen ohjaajan opiskelijäkäynnit ovat lisääntyneet tehostetun informoinnin seurauksena. Opintoihin paluuta (esim. sairaaloman jälkeen) on tuettu keväällä ja syksyllä toteutetuilla vertaisryhmillä.

Alumnitoiminta

Yliopiston alumnitoimintaa toteutettiin yliopisto- ja tiedekuntatasoisena toimintona. Alumnitoiminta on ollut vireää ja sitä toteutettiin alumnitoimintasuunnitelman mukaisesti. Tiedekuntiin perustettiin alumnityöryhmät. Alumneja kutsuttiin tuntiopettajiksi, luennoitsijoiksi ja työharjoitteluohjaajiksi ja he osallistuivat täydennyskoulutukseen. Tiedekunnissa järjestettiin alumniseminaareja ja -tapahtumia sekä näyttelyitä. Yliopistolla järjestettiin kaikkien tiedekuntien maisterivaiheen opiskelijoille ns. Maisteripaja, jossa kuultiin ja keskusteltiin alumnien kokemuksia maisteriopinnoista ja työelämään siirtymisestä. Vuoden Alumni palkittiin jälleen yliopiston vuosipäiväjuhlassa. CRM-alumnirekisteriä hyödynnettiin uutiskirjeiden ja kutsujen lähettämisessä.

Harjoittelukoulu yhtenäiskouluksi

Opetus- ja kulttuuriministeriö myönsi 10.6.2016 järjestämisluvan Lapin yliopiston kasvatustieteiden tiedekunnan yhteydessä toimivan harjoittelukoulun muuttamiseen yhtenäiskouluksi. Yliopisto on

käynnistänyt tilahankeprosessin tarvittavien toimitilojen järjestämiseksi yhteistyössä Suomen yliopistokiinteistöt Oy:n kanssa. Yliopiston edustajat allekirjoittivat yhteistyösopimuksen yhtenäiskoulun toiminnasta ja oppilassijoittelusta Rovaniemen kaupungin edustajien kanssa marraskuussa 2016. Tila-hanke etenee siten, että yhtenäiskoulun yläkoulutoiminta voi käynnistyä elokuussa 2017. Hankkeen vaiheet on esitelty Lapin yliopiston hallitukselle ja suunnittelu on suoritettu yhteistyössä tilojen käyttäjien kanssa.

4.5. Aikuiskoulutus

Lapin korkeakoulukonsernin tuottama aikuiskoulutus painottui vuonna 2016 Seutukuntien osaamisstrategiat 2020 -hankkeessa laadittuihin seutukunnallisiin osaamisstrategioihin. Osaamisstrategioissa on määritelty Lapin kuntien, elinkeinoelämän ja korkeakoulujen välisenä yhteistyönä kunta-kohtaiset koulutus- ja kehittämistarpeet. Yhteisen koulutustoiminnan lisäksi keskeinen osa yhteistyötä on ollut korkeakoulutetuille suunnattujen uraohjauspalveluiden kehittäminen ja tarjoaminen.

Koulutus- ja kehittämispalvelut -yksikön järjestämän aikuiskoulutuksen painopistealueita olivat sosiaaliala, opetusala, julkisjohtaminen ja liiketoimintaosaaminen. Koulutusala-kohtaisesti toteutettujen koulutusohjelmien lisäksi on toteutettu monitieteisiä koulutusohjelmia. Uutena monitieteisenä koulutuskokonaisuutena toteutettiin mm. Ympäristö- ja yhteiskuntavastuun täydennyskoulutusohjelma. Täydennyskoulutuksena järjestettiin kertomusvuonna yliopistossa yhteensä 86 koulutustapahtumaa, joihin osallistui 1 543 henkilöä.

Avoimien yliopistojen

Avoimien yliopistojen toiminta osatoteuttajana *Lappilaiset avoimet työelämäläheiset osaamispolut (LATO)* -hankkeessa, jossa edistetään avoimien yliopisto-opintojen työelämäyhteistyötä. Lisäksi avoimien yliopistojen toiminta osatoteuttajana *Lappilaiset osallistavat verkko-oppimiskurssit (LOVO)* -hankkeessa, jossa luodaan englanninkielinen opiskelutaitokurssi. Avoimien yliopistojen opintoneuvontapalveluita *hyödynnettiin Step2Job – Työuralle osaamista tunnistamalla* -hankkeessa sekä *RAITO – Osuvaa urasuunnittelua korkeakoulutetuille* -hankkeessa. Vuoden 2016 aikana jatkuivat edelleen *Maahanmuuttajien korkeakoulutus – tietutkintoon* -hanke sekä *Sujuva opintopolku lukiolaisesta akateemiseksi asiantuntijaksi* -hanke, joissa avoimia yliopisto-opintoja hyödynnettiin henkilökohtaisten opintopolkujen rakentamisessa.

Avoimia yliopisto-opintoja järjestettiin kaikkien tiedekuntien sekä kielikeskuksen opinnoissa. Kasvatus- ja yhteiskuntatieteiden tiedekuntien opintoja järjestettiin lähes kokonaan etä- ja verkko-opintoina. Tämä on mahdollistunut osallistumisen usealta paikkakunnalta ja lisäksi se on tarjonnut joustavan opiskelumahdollisuuden yliopiston tutkinto-opiskelijoille. Oikeustieteitä, taiteita ja kieliopintoja järjestettiin pääasiassa lähiopetuksena. Näissä opinnoissa järjestettiin opintoja useissa yhteistyöoppilaitoksissa ympäri Suomea. Yhteistyössä toisten avointen yliopistojen kanssa toteutettiin verkko-opintoina oppimistaitokoulutusta, Oppimistaitoillat. Avoimien yliopistojen tuottama verkko-opintoina *Akateemiset opiskelutaidot ja Akateemiset työelämätaidot* -kurssit, jotka on erityisesti suunnattu tutkinto-opiskelijoille. Lisäksi vuoden 2016 aikana avoimien yliopistojen järjesti tutkinto-opiskelijoille kesälukukauden kieliopinnot intensiivipetoksena.

Opetukseen osallistuvien määrä

Avoimien yliopistojen opetukseen osallistuvien henkilömäärän tilastointiperusteita muutettiin vuoden 2016. Avoimien yliopistojen opetukseen osallistui 2 971 opiskelijaa, heistä 919 oli yliopistojen tutkinto-opiskelijoita. Ikääntyvien yliopistojen opintoihin osallistui 739 henkilöä. Avoimissa yliopistojen suoritettiin 12 055 opintopistettä, mikä on lähes 2 000 opintopistettä korkeampi edelliseen vuoteen verrattuna. Tutkinto-opiskelijoiden suorituksia avoimien yliopistojen opintoina oli noin 2400 opintopistettä.

4.6. Kansainvälinen toiminta

Kansainvälisten asioiden toimintojen organisaatiomuutos saatiin päätökseen kevään 2016 aikana. Uudessa toimintamallissa selkiytettiin kansainvälistymisen strategisen tason ohjausta sekä kehitettiin tiimeihin perustuva palvelumalli. Toiminnan uudelleenorganisoinnin onnistumista arvioidaan systemaattisesti.

Osana LUC2020 –työtä käynnistettiin Edu Arctic Lapland –konseptin suunnittelu. Kansainväliset asiat -yksikkö oli mukana kehittämässä yliopiston koulutusviennin liiketoimintamallia. OKM:n osaamisen ja koulutuksen kärkihankkeiden hakuun laadittiin koulutuksen kansainvälistymisen kehittämisshanke. Kansainvälistymispalvelut osallistuvat *Rovaniemen kaupungin Monimuotoiset työmarkkinat* –ESR –hankevalmisteluun, jonka tavoitteena on tukea kansainvälisten osaajien työllistymistä.

Opiskelijamäärä

Vuonna 2016 Lapin yliopistoon saapui 193 kansainvälistä vaihto-opiskelijaa yhdeksi tai kahdeksi lukukaudeksi. Lapin yliopistosta lähti 121 opiskelijaa opiskeluvaihtoon ja harjoitteluun (yli 3 kk). Kansainvälisiä tutkinto-opiskelijoita oli 157, heistä 94 perustutkinto-opiskelijoita ja 63 jatko-tutkinto-opiskelijoita. Vuonna 2016 Lapin yliopiston kaikista tutkinto-opiskelijoista 6,4 % oli saapuneet vaihto-opiskelijat mukaan luettuna kansainvälisiä opiskelijoita. Kansainvälisiä opiskelijoita valmistui 20, heistä 19 suoritti maisterintutkinnon ja 1 tohtorintutkinnon.

Maisteriohjelmiä

Kaikissa tiedekunnissa oli tarjolla vuonna 2016 kansainvälisiä maisteriohjelmiä sekä vieraskielistä opetusta. *Arctic Studies* -ohjelmalle kehitettiin uusi toteutusmalli. Matkailun yhteistutkinnon suunnittelu matkailun temaattisen verkoston puitteissa eteni aktiivisesti. Uutena avauksena alettiin valmistella monitieteistä arktista maisteriohjelmaa yhdessä kahden muun yliopiston kanssa.

Lukuvuosimaksut ja apurahakäytännöt

Hallitus määritteli yliopiston lukuvuosimaksut ja apurahakäytännöt EU- ja ETA- maiden ulkopuolisille opiskelijoille. Kansainvälisille maisteriopiskelijoille suunnattiin markkinointi- ja rekrytointikampanja, jossa hyödynnettiin yliopiston sosiaalisen median kanavia, uutiskirjettä, sidosryhmäverkostoa ja printtimateriaaleja. Kansainvälisten tutkinto-opiskelijoiden valintaprosessia, viestintää ja palveluprosesseja kehitettiin vuorovaikutuksessa tiedekuntien ja opintohallinnon kanssa. *Study in Lapland* –yhteismarkkinointikonseptin suunnittelu aloitettiin yhdessä Lapin ammattikorkeakoulun kanssa ja sitä jatketaan osana LUC2020 Edu Arctic Lapland- kehittämistyötä.

Adaptation Clinic –palvelu

EU –tasolla on kiinnitetty huomiota tarpeeseen tukea ulkomaalaisten opiskelijoiden vieraaseen kulttuurin sopeutumista. Kielikeskus kehitti ulkomaalaisille opiskelijoille kulttuuriin sopeutumista tukevan Adaptation Clinic -palvelun, jota on tarkoitus kehittää edelleen opetustapahtumaksi. Kansainvälistä ystävöimintää on jatkettu menestyksekkäästi ja yhteistyötä ylioppilaskunnan sekä ESN:n kanssa on syvennetty. Saapuville vaihto-opiskelijoille tarjottiin opintoneuvontaa tavoitteena sujuvoittaa opintojen aloitusta.

Opiskelijoiden kansainvälistymisen palveluprosessi

Opiskelijoiden kansainvälistymisen palveluprosessia uusittiin palvelumuotoiluprojektin ja opiskelija-palautteen pohjalta opiskelijälähtoisemmäksi. Kansainvälistymispalveluiden tiimi oli aktiivisesti mukana yliopiston verkkosivujen uudistusprosessissa. Yhteistyötä ylioppilaskunnan ja muiden opiskelijajärjestöjen kanssa tiivistettiin, kansainvälistymisen palveluprosessissa opiskelijajärjestöillä oli merkittävä rooli. Opiskelijoiden ohjauksessa koskien työelämätaitojen kehittämistä huomioidaan kansainvälistymisen

Opiskelijamarkkinointi ja -viestintä

Opiskelijamarkkinoinnissa ja -viestinnässä otettiin käyttöön Microsoft Dynamics CRM järjestelmä,

Microsoft Dynamics Marketing (MDM) -laajennusosa sekä siihen liittyvä Microsoft Social Engagement -työkalu. Järjestelmien käyttöönoton myötä otettiin käyttöön uutiskirjeet saapuville kansainvälisille opiskelijoille, sekä Kansainvälisty Lapin yliopistossa -uutiskirje yliopiston omille opiskelijoille.

Liikkuvuus

Opettaja-, tutkija- ja henkilöstöliikkuvuus oli vilkasta edellisten vuosien tapaan, Erasmus+ -liikkuvuusohjelman mahdollisuuksia käytettiin edelleen tutkijaliikkuvuuden mahdollistamiseen. Opettaja- ja henkilöstöliikkuvuuden palveluprosessia uudistettiin siten, että liikkuvuus päätökset tehdään yksiköissä ja kansainvälistymispalvelut vastaa liikkuvuuden tuesta. Opettajien ja tutkijoiden kansainvälisen liikkuvuuden tunnuslukutavoite 0,4 vierailua per henkilötyövuosi ylittyi reippaasti ollen 1,12 vierailua vuonna 2016.

Strategiset kumppanuudet

Strategisia kumppanuuksia vahvistettiin globaalien strategisten kumppanuuksien ohjelman mukaisesti. Tutkimusyhteistyön jatkosta sovittiin Beijing Normal Universityn ja Dartmouth Collegen kanssa. Yliopistotasaisen yhteistyön tiivistämisestä sovittiin University of Saint Quentin a Versaillesin kanssa. Kiina-yhteistyö syveni erityisesti arktisessa tutkimuksessa, Kiina-opinnot yliopistossa muodostettiin yhtenäiseksi kokonaisuudeksi. Strategiset kumppanuudet syvenivät erityisesti UArctic temaattisten verkostojen kautta. Pohjoiskalotin neljän yliopiston, Oulun, Luulajan, Tromssan ja Lapin, välinen yhteistyösopimus solmittiin tavoitteena yhteiset tutkinnot ja laaja-alainen tutkimusyhteistyö. Japani -yhteistyötä kehitettiin yhteistyössä Rovaniemen kaupungin ja Oulun yliopiston kanssa.

UArctic

UArcticin kansainvälinen sihteeristö toteutti Norjan ulkoministeriön rahoituksella arktisen neuvoston 20 -vuotisjuhla julkaisun. Sihteeristö johti ensimmäisen UArctic Congress -tapahtuman suunnittelua ja järjestämistä Pietariin yhteistyössä Oulun yliopiston ja Pietarin valtionyliopiston kanssa. Yhteistyötä arktisen neuvoston kanssa ja erityisesti sen kestävä kehityksen työryhmän kanssa tiivistettiin. Ulkoministeriö esitti arktiselle neuvostolle, että Lapin yliopiston vetämä opettajankoulutuksen temaattinen verkosto on yksi arktisen neuvoston Suomen puheenjohtajakauden neljästä prioriteetista. UArcticin jäsenluku kasvoi vuonna 2016 yhteensä 177 jäseneseen. UArctic Controller -tehtävät siirrettiin University of Alaska Fairbanksista Lapin yliopiston kansainväliseen sihteeristöön.

4.7. Yhteiskunnallinen vaikuttavuus

Lapin yliopisto sai yhteiskunnallisen vaikuttavuuden auditointipalautteessaan kiitosta YVV-toimintansa vahvasta verkostoitumisesta, laajuudesta ja sen kiinteästä kytkeytymisestä yliopiston strategiaan. Kehittämistä edellytetään yliopiston yhteisessä yhteiskunnallisen vaikuttavuuden laadunhallinnassa sekä yhteiskunnallisen vaikuttavuuden ydinprosessien määrittelyssä. Lapin yliopisto osallistui kansalliseen Suomen yliopistot UNIFI ry:n ja Ammattikorkeakoulujen rehtorineuvosto Arene ry:n toteuttamaan korkeakoulujen yhteiskunnallisen vuorovaikutuksen ja vaikuttavuuden hankkeeseen vuoden 2016 aikana. Auditointipalautteeseensa ja kansallisen yhteiskunnallisen vuorovaikutuksen ja vaikuttavuuden hankkeen linjauksiin liittyen yliopisto määritteli uudet indikaattorit yliopiston yhteiskunnallisen vaikuttavuuden kuvaamiseen sekä niiden tiedonkeruuprosessit.

EU:n rakennerahasto-ohjelmat

EU:n rakenne- ja aluepolitiikan ohjelmakausi 2014–2020 on saatu ohjelmien toteuttamisen osalta lähes täysimittaisesti käyntiin. Lapin yliopiston rooli ohjelmarahoitteisten hankkeiden toteuttajana on tärkeä ja EU:n aluekehitysrahoitus on merkittävä resurssi Lapin yliopiston yvv-toimintaan. *Kestävää kasvua ja työtä 2014–2020* –ohjelman lisäksi myös *Interreg Pohjoinen sekä Pohjoinen Periferia ja Arktinen* –

hjelmiin toteutus on käynnistynyt. Osana aluekehittämisrahoitusta haettava Tekes-EAKR –hankerahoitus on antanut lisämahdollisuuksia yliopiston tutkimus- ja kehitysprojektien toteuttamiseen. Lapin yliopisto koordinoi vuonna 2016 käynnistynyttä maakunnallista EAKR –hanketta *Arctic Smartness Excellence* (ASE). Hanke edistää Lapin maakunnallista kehitystä sekä toteuttaa Lapin maakunnallisen älykkään erikoistumisen strategiaa. Hanke on uusi avaus lappilaisessa aluekehitystyössä, koska vastaavaa korkeakouluvetoista maakunnan strategiaa toteuttavaa hanketta ei ole ennen ollut, selaista ei ole tullut esille EU tasollakaan.

ASE –hanke perustuu Lapin Arktisen erikoistumisen ohjelmaan ja tavoitteena on Lapin Arktisen erikoistumisen osaamiskeskittymän rakentaminen. Hankkeessa toimii ja osaamiskeskittymään kuuluu yliopiston lisäksi Luonnonvarakeskus (Luke), Geologian tutkimuskeskus (GTK), Kemian Digipolis Oy, Rovaniemen Kehitys, ProAgria-Lappi, Lapin liitto sekä Lapin ammattikorkeakoulu. ASE-hanke toteuttaa myös Lapin korkeakoulukonsernin innovaatio-ohjelmaa 2014–2020. ASE-verkostossa on mukana myös kunnallisia elinkeinojen kehittämissyhtiöitä ja aluekehitystyöstä vastaava Lapin liitto.

Osana Arktisen erikoistumisen osaamiskeskittymää tulee toimimaan Arktisen muotoilun osaamiskeskus. Osaamiskeskusta on valmisteltu rakennerahastorahoituksella. Keskuksessa tuotetaan tutkimustietoa arktisen muotoilun keinoista ja vaikuttavuudesta pohjoisen alueen elinkeinoelämän hyödynnettäväksi. Tavoitteena on vahvistaa arktisilla aloilla ja alueella toimivien yritysten kilpailukykyä, edistää uusien yritysten syntymistä alueella ja edistää elinkeinoelämän tarpeista kumpuavaa arktisen muotoilun tutkimus- ja kehittämistoimintaa.

Matkailun koulutus- ja tutkimusinstituutti

Matkailun koulutus- ja tutkimusinstituutin (MTI) vaikuttavuuden arviointiraportti julkaistiin. Arvioinnissa painotettiin mm. tarvetta kehittää edelleen opiskelumahdollisuuksia eri koulutusasteiden välillä ja toisaalta voimakasta tarvetta yritysyhteistyön ja hankerahoituksen lisäämiseen. Myös johtamisjärjestelmä kaipasi selkeyttämistä. MTI:hin rekrytoitiin uudeksi johtajaksi professori Antti Honkanen Itä-Suomen yliopistosta ja MTI:ssä käynnistettiin strategian kehittämistyö. Osana Lapin korkeakoulu-uusiota käynnistettiin keskustelut MTI:n etabloitumisesta myös Meri-Lapin alueelle ja voimakkaasti kasvaneen matkailun vuoksi kiinnostus MTI:tä kohtaan heräsi myös Oulun ja Kajaanin seutukuntien alueella.

EU:n arktinen informaatiokeskus

EU:n arktinen informaatiokeskus -idea esitettiin Arktisen keskuksen ja sen kansainvälisten partnerien taholta komissiolle Brysselissä syyskuussa 2014. Vaikka eri komission instansseilla on ollut varauksia informaatiokeskusta suhteen viime aikoina, on Euroopan parlamentti alustavissa luonnoksissaan ottamassa myönteistä kantaa ja haluaa, että informaatiokeskus perustetaan, parlamentin kannanottoa odotetaan maaliskuussa 2017. Hankkeen hitaaseen etenemiseen ovat vaikuttaneet yhtäältä EU:n eri toimielinten väliset jännitteet, alueellisen tasapainon säilyttäminen ja se, ettei Arktisen tiedontuottamisen merkitystä päätöksenteossa ole onnistuttu riittävästi tuomaan esiin jäsenvaltioiden tahtoa.

LaCRIS-tutkimustietojärjestelmä

Vuonna 2016 käyttöön otetun LaCRIS-tutkimustietojärjestelmän keskeinen tavoite on tehdä yliopiston toimintaa verkkosivuilla näkyväksi. Julkisessa portaalissa näkee mm. millaisia tutkimus-, koulutus- ja kehittämisprojekteja yliopistossa on meneillään. Tietoa henkilökunnan tuottamista tieteellisistä ja muista julkaisuista sekä taiteellisesta toiminnasta, akateemisista aktiviteeteista ja eri alojen asiantuntijuuksista saadaan tästä järjestelmästä

Valtion vastinrahakeräyksen oikeuttava varainhankinta

Valtion vastinrahakäsittelyssä huomioon otettava yksityisen pääoman keruu on meneillään yliopistoissa ja jatkuu 30.6.2017 saakka. Valtio pääomittaa yliopistoja kolminkertaisesti näiden keräämään

yksityiseen pääomaan nähden, kuitenkin enintään 150 miljoonalla eurolla. Lapin yliopiston hallitus asetti keräystavoitteeksi vähintään 750 000 euroa, mikä vastinrahan kanssa tarkoittaa parhaimmillaan kolmen miljoonan euron lisärahoitusta yliopistolle. Varainhankinnan aktiivinen kampanjavaihe on aloitettu vuoden 2015 puolivälissä ja vuoden 2016 loppuun mennessä oli saavutettu asetettujen välitavoitteiden mukaisesti lahjoituksia sekä lahjakirjoin vahvistettuja tukisitoumuksia noin 800 000 euron verran.

Tiedekeskusnäyttelyt ja konferenssit

Arktisen keskuksen tiedekeskusnäyttelyyn tutustui 94 711 vierailijaa (+ 3,9 %), joista maksavia oli 73 898. Yliopiston Kongressipalvelut -yksikkö järjesti kertomusvuonna 8 tieteellistä kansainvälistä konferenssia, joihin osallistui yhteensä 1 053 henkilöä.

Yhteistyösopimukset

Yliopisto uudisti yhteistyösopimuksena Metsähallituksen, Kemijärven kaupungin, Pelkosenniemen kunnan ja Sodankylän kunnan kanssa, yhteistyön tavoitteena on luoda uusia mahdollisuuksia alueen kehittämistä palvelevalle tutkimus- ja kehittämistoiminnalle sekä vahvistaa osapuolten strategista yhteistyötä.

5 LAPIN KORKEAKOULUKONSERNI

Lapin yliopisto teki merkittävän yliopistopoliittisen kehitystoimen hankkimalla kaksivaiheisesti Lapin ammattikorkeakoulu Oy:n osakkeita siten, että vuonna 2016 yliopiston omistusosuus nousi 49 %:iin osakeyhtiön osakekannasta. Samalla sovittiin, että eläkemaksuihin liittyvien lainsäädäntökysymysten selvittyä yliopisto hankkii Rovaniemen kaupungilta vielä 1,5 % osakkeista, jolloin Lapin ammattikorkeakoulu Oy tulee osakeyhtiölain ja kirjanpitolain tarkoittamaan konserninsuhteeseen yliopiston kanssa.

Omistusmuutosten kautta syntyvä korkeakoulukonserni on ensimmäinen aidosti rakenteisiin pureutuva kehittämistoimi korkeakoulukentässä ja Lapin yliopisto on merkittävässä asemassa uusien yhteistyörakenteiden rakentamisessa. Konserni tavoittelee vuoteen 2020 mennessä merkittäviä yhteisiä hallintorakenteita hallinto- ja henkilöstöasioissa, taloushallinnossa, tutkimus- ja innovaatiopalveluissa, viestinnässä ja kv.-suhteissa sekä opintohallinnossa. Muutosta valmistelevat työryhmät aloittivat työnsä syksyllä 2016. Lisäksi yhteistyötä tiivistetään edelleen Matkailun tutkimus- ja koulutusinstituutissa, tietohallinnossa sekä kirjastossa.

Sisällölliseltä kannalta merkittävin kysymys on, miten saadaan rakennettua toimivat opintopolut yliopiston ja ammattikorkeakoulun välille niillä aloilla, joissa kummallakin on yhteisiä koulutusintressejä. Toinen merkittävä kysymys on, missä määrin molempien korkeakoulujen tutkintoihin saadaan rakennettua niitä täydentävää yhteistä aineista, joka voidaan tuottaa kustannustehokkaasti. Sisältökysymysten valmisteluun on nimetty vararehtoritasoinen työryhmä, mutta opetussuunnitelmatasolla kehittäminen vaatii jokaisen opettajan panosta ja ennakkoluulotonta kehittämisotetta.

Yhteisen konsernirakenteen rakentaminen on nykyisessä taloudellisessa toimintaympäristössä monin tavoin haasteellista johtuen siitä, että rakenteiden syntyminen edellyttää merkittäviä alkuinvestointeja erityisesti tietojärjestelmiin. Tästä syystä ja sen vuoksi, että henkilöstö kykenee hallitsemaan muutoksen, eri kehittämistoimet projektoidaan ja jaksotetaan vuosille 2017–2020. Opetus- ja kulttuuriministeriö antoi ns. strategiarahoitusta yliopistolle ja ammattikorkeakoululle muutoksen toteuttamiseen vuosille 2017–2020, mutta sen määrä jäi odotuksia vähäisemmäksi. Ensi vaiheessa keskeistä onkin huolehtia rakenteiden riittävän nopeasta kehittymisestä, jotta strategiarahoituksen määrää voidaan lisätä ns. välitarkastelussa vuonna 2018.

6 HENKILÖSTÖ

Yliopiston osaaminen on kerääntynyt asiantuntijayhteisöön, jonka hyvinvoinnin ylläpidon ja kehittämisen kautta yliopisto luo valmiuksia tutkimuksen syventämiseen, opetuksen kehittämiseen, reflektiivisyyteen ja tulosten parantumiseen.

Yliopiston keskeisenä pyrkimyksenä on ollut vastuullisen työntajapolitiikan noudattaminen sekä eläköitymisten hallinta. Yliopisto pyrki suuntaamaan niukentuvia resurssejaan yliopiston strategian ja profiilin vahvistamiseksi. Eläköitymisten hallinta edellytti myös prosessien kehittämistä, jotta niukentuvien resurssien aiheuttama työkuormituksen lisääntyminen pysyi siedettävänä.

Niukentuvat henkilöstöresurssit ja merkittävästi lisääntynyt kehittämistyö osana korkeakoulukonserniproessia ovat omiaan aikaansaamaan merkittävää työpainetta henkilöstölle erityisesti muun henkilökunnan osalta. Tähän on kiinnitettävä huomiota koko tulossopimuskauden aikana huolehtimalla riittävästä resurssista henkilöstöasioiden hoidossa, toimivista työterveydenhuollon palveluista sekä pyrkimällä jaksottamaan kehittämistyötä järkevästi eri vuosille.

Osaamisen suuntaamisen toimintamalli

Opetus- ja tutkimushenkilökunnan Osaamisen suuntaamisen -toimintamallin kehittämisessä keskityttiin vuonna 2016 ryhmien ja yksiköiden tulostietojen keräämisen toteutukseen sekä tietojärjestelmän rakentamiseen ja käyttöönottoon. Ryhmien itsearviointipalaverien asialistapohjan sisältöä muokattiin auditointiryhmän esitysten mukaisesti. Syksyllä 2016 opetus- ja tutkimushenkilökunnan vuosisuunnittelu toteutettiin uudella Kompassi -tietojärjestelmällä. Lisäksi valmisteltiin opetus- ja tutkimushenkilökunnan kehityskeskustelujen kytkemistä osaksi osaamisen suuntaamisen toimintamallia.

Uudelleen organisointia tukipalveluissa

Muun henkilökunnan puolella aikaisemmin toteutetun tietohallinnon ja IT –palveluiden uudelleen organisoinnin jatkeeksi vuoden 2016 aikana uudelleen organisointia toteutettiin eri tukipalveluryhmissä. Tutkimuksen tukipalvelut järjestettiin keskitetysti johdetuksi palvelukokonaisuudeksi palvelemaan kaikkia tutkimusyksiköitä mahdollisimman monipuolisesti eri rahoitusinstrumenttien erityispiirteet huomioiden. Kansainväliset palvelut järjestettiin yhteisesti johdetuksi palvelukokonaisuudeksi vastaamaan kansainvälisten asioiden palveluista myös tiivistyvässä konsernirakenteessa. Taloushallintopalvelut ml tiedekuntien taloushallinto organisoitiin yhteisesti johdetuksi palvelukokonaisuudeksi palvelemaan kaikkia yksiköitä monipuolisesti yhdenmukaista palvelukonseptia noudattaen.

Tasa-arvo ja yhdenvertaisuus

Lapin yliopiston tasa-arvotoimikunta teki tasa-arvo- ja yhdenvertaisuuskyselyn, josta julkaistiin selvitys joulukuussa. Kyselyyn vastasi 358 opiskelijaa ja 157 henkilökuntaan kuuluvaa. Verrattuna aiempiin kyselyihin tasa-arvon ja yhdenvertaisuuden asioissa on edistytty erityisesti seksuaalisen häirinnän selkeänä vähenemisenä. Ongelmia koettiin mm tehtävien oikeudenmukaisessa jakautumisessa ja johtamisessa. Tasa-arvotoimikunta teetti palkkaselvityksen, jonka mukaan merkittäviä sukupuolenmukaisia eroja ei palkkauksessa ole. Selvityksen pohjalta laadittiin Lapin yliopiston tasa-arvo- ja yhdenvertaisuussuunnitelma vuosille 2017–2019.

Henkilöstön määrä ja henkilötyövuodet

Yliopiston henkilöstön määrä ja tehdyt henkilötyövuodet pysyivät kokonaisuudessaan lähes edellisen vuoden tasolla, opetus- ja tutkimushenkilökunnan henkilötyövuosia kertyi 12 enemmän ja muun henkilökunta 8 vähemmän kuin edellisvuonna. Yliopiston opetus- ja tutkimushenkilökunnan henkilöstörakenteeseen ja urapolkujärjestelmään kiinnitettiin erityistä huomiota. Tehtävien uudelleen suuntaamisissa ja rekrytoinneissa pyrittiin erityisesti vahvistamaan tutkijanuraporrasta III. Yliopiston avaat rekrytoinnit saivat hyvän vastaanoton ja hakuaktiivisuus valtaosaan tehtävistä säilyi hyvänä.

Vuonna 2016 yhteensä 14 henkilön määräaikaiset työsopimukset vakinaistettiin, heistä neljä oli opetus- ja tutkimushenkilökuntaa ja 10 muuta henkilökuntaa. Pysyvästä tehtävästä irtisanoutui 14 henkilöä, heistä 5 henkilöä muun syyn kuin eläkkeen vuoksi. Kansainvälisiä rekrytointeja oli yksi.

	<u>2013</u>	<u>2014</u>	<u>2015</u>	<u>2016</u>
Henkilökunnan lkm 31.12.	652	633	604	608
Henkilökunnan lkm keskim.	651	635	614	618
Palkat ja palkkiot, 1 000 €				
• päätoimen palkat	25 584	25 584	25 155	25 266
• luento- ja tuntiopetuspalkkiot	687	601	640	613
• muut palkat ja palkkiot	1 109	919	936	938
• muut korvaukset	36	36	33	31
• lomarahat ja lomakorvaukset	1 383	1 366	1 412	
				1 345

7 RISKIT JA NIIDEN HALLINTA

Lapin yliopiston keskeinen strateginen riski alkaneella tulossopimuskaudella 2017–2020 tulee olemaan, kykeneekö se uudistamaan sisäisiä rakenteitaan tulosvaikutteisesti ja kykeneekö se saavuttamaan liittokorkeakouluyhteistyölle asetetut sisällölliset ja eläköitymisen hallintaan kohdistuvat tavoitteensa. Riskinä on, että yliopiston asema rakenteiden uudistamisessa menetetään, jos kehittämistoimet eivät toteudu riittävällä vaikuttavuudella. Riskiä pyritään hallitsemaan liittokorkeakouluhankkeen vahvalla johtamisella, riittävällä resursoinnilla kehittämistoimintojen hallintaan, osaavalla projektoinnilla ja jatkuvalla seurannalla.

Toisena riskinä on havaittava keskustelu korkeakoulusektorin jakautumisesta tutkimus- ja opetusyliopistoihin, minkä keskustelun voidaan arvioida nousevan pinnalle korkeakoululaitoksen alkavassa visiotyössä. Jo sen vuoksi, että kaikki yliopistollinen opetus perustuu tutkimukseen, on sanottu jako vastoin akateemisuuden ydinideaa ja voi toteutuessaan merkittävästi haitata yliopiston kiinnostavuutta niin henkilöstön kuin opiskelijoidenkin keskuudessa. Riskiä pyritään hallitsemaan vahvalla vaikuttamisella itse visiotyössä sekä vahvalla relevanttien näkökulmien viestimisellä päätöksentekijöille.

Kolmas keskeinen riski on yliopistotalouden hallinta. Siitä huolimatta, että yliopisto onnistui varsin hyvin tulossopimuskautta 2017–2020 koskeneissa tulosneuvotteluissa, on perusrahoituksen osuus hienoisessa laskussa tulossopimuskaudella. Tämän lisäksi erityisiä takeita ei ole siitä, etteikö korkeakoulusektoriin voisi vielä kohdistua lisäsäästöpainetta ja ainakin kustannustaso nouse maltillisesti koko tulossopimuskauden. Riskiä pyritään hallitsemaan huolellisella taloudenpidolla, maksimoimalla hankerahoituksen ja muun täydentävän rahoituksen määrää sekä hallitsemalla eläköityminen sekä liittokorkeakouluprosessiin kytkeytyvät muutostaloudet. Samoin riskinhallintatoimena on huolehdittava liittokorkeakoulutyön riittävän nopeasta etenemisestä, jotta hankkeen vaikuttavuus voidaan kiistattomasti osoittaa vuoden 2018 väliarvioinnin yhteydessä tapahtuvassa strategiarahoituksen jaossa.

Neljäs keskeinen riskitekijä on se, kuinka Lapin yliopiston kykenee huolehtimaan omasta tulostulostaan ja parantamaan sitä tulossopimuskaudella. Yliopiston koulutustulokset ovat pysyneet kohdullisen vakaalla tasolla, mutta kuitenkin jonkin verran tulostavoitteiden alapuolella. Yliopiston hankerahoitus on kehittynyt suotuisasti, mutta kuitenkin esimerkiksi SA- ja Tekes-rahoituksen osuus on hakemusten määrään nähden verraten vaatimatonta ja tiedekunta-kohtaiset erot ovat erittäin suuret. Tutkimusjulkaisuissa yliopiston osuus on pysynyt verraten vaatimattomalla tasolla ja yliopisto saa tutkimustulosten perusteella huomattavasti vähemmän perusrahoitusta kuin mitä sen suhteellinen osuus yliopistokehyksestä muutoin on. Yliopiston tulosten pysyminen paikallaan tai huononeminen voivat johtaa nopeasti heikentyvään talouteen lyhyelläkin aikavälillä. Riskiä pyritään hallitsemaan laittamalla täytäntöön yliopiston hallituksen laatima toimenpideohjelma tulosten parantamiseksi tulossopimuskaudella 2017–2020.

8 LAPIN YLIOPISTO JULKISOIKEUDELLISENA YHTEISÖNÄ

Lapin yliopisto on julkisoikeudellinen yhteisö. Yliopisto noudattaa sovellettua säätiökaavaa tilinpäätöksessään. Toimintakertomus on tilinpäätöstä täydentävä ja selventävä asiakirja. Yliopiston tilintarkastajayhteisönä toimii Pricewaterhouse Coopers Oy.

Lapin yliopiston henkilökunta	31.12.2015		31.12.2016	
	Lkm	%	Lkm	%
	604	100	608	100
• Opetus- ja tutkimushenkilökuntaa	337	56	349	57
<i>Työsuhde toistaiseksi</i>	168	50	162	46
<i>Määräaikainen työsuhde</i>	169	50	187	54
• Muuta henkilökuntaa	267	44	259	43
<i>Työsuhde toistaiseksi</i>	193	72	202	78
<i>Määräaikainen työsuhde</i>	74	28	57	22

Henkilötyövuodet yhteensä:	Vuosi 2015		Vuosi 2016	
	Htv	%	Htv	%
	582,6	100	580	100
• Opetus- ja tutkimushenkilökunta, päätoiminen	308,9	53	317,7	55
• Sivutoiminen (laskennallinen) tuntiopetus	17,1	3	16,3	3
• Muu henkilökunta, päätoiminen	256,6	44	246	42

Henkilötyövuodet, opetus-tutkimus ja muu, tiedekunnittain/yksiköittäin pl laskennallinen tuntiopetus:				
	2015		2016	
	Op/tu	Muu	Op/tu	Muu
• Kasvatustieteiden tiedekunta	40,6	12,7	44	11,7
• Oikeustieteiden tiedekunta	47,4	10,9	44,3	9,7
• Taiteiden tiedekunta	52,9	21,1	57,9	20,4
• Yhteiskuntatieteiden tiedekunta	84,8	19,6	89,6	15,2
• Arktinen keskus	32,7	18,7	31,6	19,9
• Kielikeskus	18,9	3,5	18,8	3,1
• Harjoittelukoulu	28,6	5,8	28,7	6,4
• Avoin yliopisto	-	9,0	-	9,2
• Koulutus- ja kehittämisspalvelut	-	10,3	-	9,4
• Kirjasto	-	27	-	26,5
• Hallintoyksikkö	2,9	118,1	2,7	114,5

Henkilötyövuodet henkilöryhmittäin pl laskennallinen opetus:

	2015	2016
• Professorit, tutkimusprofessorit	51,7	48,4
• Tutkimusjohtajat, taiteelliset johtajat	1,1	0,8
• Apulaisprofessorit	9,2	10,6
• Yliopistonlehtorit	55,6	64,5
• Lehtorit	53,5	51,6
• Yliopisto-opettajat	49,2	50,1
• Assistentit, projektiassistentit	2,2	0
• Päätoimiset tuntiopettajat	1,9	1,0
• Tutkijatohtorit	13,9	15,1
• Erikoistutkijat, akatemiatutkijat	7,1	2,8
• Muut tutkijat	63,6	72,7
• Atk-henkilöstö	21,5	20,9
• Kirjastohenkilöstö	22,8	22,3
• Huoltohenkilöstö	19,6	17,5
• Opetuksen ja tutkimuksen tukihenkilöstö	88,8	87,6
• Hallintohenkilöstö	71,3	67,0
• Muu henkilöstö	32,6	30,7

Henkilökunnan ikä- ja sukupuolirakenne 2016 (2015)

Ikäluokka	Miehet	Naiset	%-osuus
• 20-29	12 (14)	21 (22)	5 % (6)
• 30-39	34 (38)	103 (94)	23 % (22)
• 40-49	60 (66)	93 (95)	25 % (27)
• 50-59	63 (52)	135 (148)	33 % (33)
• Yli 59	34 (30)	53 (45)	14 % (12)
Yhteensä	203 (200)	405 (404)	100

Sairauslomat ja tapaturmat 2016 (2015)

	Opet/tutk.	Muut
• Sairauspoissaoloja, lkm	81 (98)	455 (464)
• Sairauslomalla olleiden henkilöiden lkm	54 (57)	164 (157)
• Sairauslomapäivien lukumäärä työpäivinä	859 (905)	1891 (2250)
• v. 2011 lukien: Yli 10 pv sairauslomat työpäivinä*)	632 (492)	868 (1031)
• v. 2011 lukien: Yli 10 pv:n sairauslomalla olleita henkilöitä	16 (15)	17 (30)
• Yli 10 pv:n sairauslomalla olleiden % -osuus henkilökunnan lukumäärästä	4,5 % (4,5 %)	6,5 % (11,2 %)
• Työmatkatapaturmia yhteensä 10 tapausta (v. 2015: 10 tapausta)		
• Työtapaturmia yhteensä 11 tapausta (v. 2015: 10 tapausta)		

Eläkkeet, työvapaat 2016 (2015)

- Osa-aika-, osatyökyvyttömyys- tai määräaikaisella työkyvyttömyyseläkkeellä oli vuoden 2016 aikana 15 henkilöä, (17)
- Hoitovapaalla tai osittaisella hoitovapaalla oli 13 henkilöä (10)
- Äitiys- tai vanhempainvapaalla oli 15 henkilöä (16)
- Isyysvapaalla oli 9 henkilöä (6)
- Vuorotteluvapaalla oli 4 henkilöä (6)

*) Opetus- ja tutkimushenkilökunta ei pääsääntöisesti ilmoita sairauspoissaoloja, joista työnantaja ei ole oikeutettu saamaan KELA-korvausta (sairastumispäivä + 9 pv)

Kirjanpitoasetuksen 1:3 §:n pohjalta muokattu yliopistojen tuloslaskelmakaava:

Kaava 1: Yliopiston tuloslaskelma

Tuloslaskelma

	1.1.-31.12.2016	1.1.-31.12.2015
VARSINAINEN TOIMINTA		
Tuotot		
Avustustuotot	7 939 947,61	6 451 765,15
Liiketoiminnan tuotot	1 053 754,84	1 073 362,74
Muut tuotot	3 659 501,18	3 865 803,67
Kulut		
Henkilöstökulut	-34 030 545,74	-34 509 688,49
Poistot	-949 716,73	-995 381,35
Muut kulut	-15 565 194,66	-15 672 232,25
Tuotto-/kulujäämä	-37 892 253,50	-39 786 370,53
VARAINHANKINTA		
Tuotot		
Keräysten tuotot	529 402,93	109 535,35
Kulut		
Keräysten kulut	-73,70	-3 865,69
Tuotto-/kulujäämä	529 329,23	105 669,66
SIJOITUS- JA RAHOITUSTOIMINTA		
Tuotot		
Osinkotuotot	551 878,62	393 113,71
Korkotuotot	635 118,46	690 618,46
Myyntivoitot	190 255,31	928 034,52
Muut tuotot	857,57	586,39
Kulut		
Korkokulut	-5 866,67	0,00
Myyntitappiot	-79 700,00	-99 720,00
Muut kulut	-18 715,40	-21 041,55
Tuotto-/kulujäämä	1 273 827,89	1 891 591,53
YLEISAVUSTUKSET		
Yliopistolain mukainen valtionrahoitus	36 639 000,00	38 055 400,00
TILIKAUDEN TULOS	549 903,62	266 290,66
TILINPÄÄTÖSSIIRROT		
Sidottujen rahastojen muutos	-537 805,93	-93 586,50
Tuloverot +/-	-11 042,87	-14 604,01
TILIKAUDEN YLIJÄÄMÄ (alijäämä)	<u>1 054,82</u>	<u>158 100,15</u>

Kaava 2: Yliopiston tase**T A S E**

Vastaavaa	31.12.2016		31.12.2015	
PYSYVÄT VASTAAVAT				
Aineettomat hyödykkeet				
Aineettomat oikeudet	132 036,75		34 687,74	
Muut pitkävaikutteiset menot	510 196,47		186 689,58	
Ennakkomaksut	<u>259 217,46</u>	901 450,68	<u>102 428,56</u>	323 805,88
Aineelliset hyödykkeet				
Koneet ja kalusto	2 232 098,45		2 461 207,28	
Muut aineelliset hyödykkeet	110 104,93	2 342 203,38	113 469,50	2 574 676,78
Sijoitukset				
Osuudet omistusyhteisyrityksissä	12 207 240,00		0,00	
Muut osakkeet ja osuudet	<u>12 469 673,49</u>	24 676 913,49	<u>12 959 512,49</u>	12 959 512,49
Omakatteisten rahastojen varat	<u>422 720,47</u>	422 720,47	<u>414 242,90</u>	414 242,90
VAIHTUVAT VASTAAVAT				
Saamiset				
Pitkäaikaiset saamiset				
Alv-kompensaatio saaminen	443 665,06		453 457,90	
Muut saamiset	<u>200 000,00</u>	643 665,06	<u>200 000,00</u>	653 457,90
Lyhytaikaiset saamiset				
Myyntisaamiset	3 401 559,53		1 613 267,98	
Muut saamiset	867 474,48		367 456,59	
Siirtosaamiset	<u>1 302 805,46</u>	5 571 839,47	<u>1 682 739,21</u>	3 663 463,78
Rahoitusarvopaperit				
Muut arvopaperit	<u>22 620 297,66</u>	22 620 297,66	<u>18 763 554,17</u>	18 763 554,17
Rahat ja pankkisaamiset				
		<u>3 381 454,41</u>		<u>7 885 842,17</u>
Vastaavaa yhteensä		<u>60 560 544,62</u>		<u>47 238 556,07</u>
Vastattavaa				
OMA PÄÄOMA				
Peruspääoma		16 639 173,11		16 639 173,11
Käyvän arvon rahasto		396 301,71		-852 397,87
Omakatteiset rahastot		354 703,59		346 226,48
Muut sidotut rahastot		682 396,32		153 066,63
Muu oma pääoma				
Toimintapääoma	9 304 165,05		9 304 165,05	
Edellisten tilikausien voitto (tappio)	13 025 698,65		12 867 598,50	
Tilikauden voitto (tappio)	<u>1 054,82</u>	<u>22 330 918,52</u>	<u>158 100,15</u>	<u>22 329 863,70</u>
Oma pääoma yhteensä		40 403 493,25		38 615 932,05
VIERAS PÄÄOMA				
Pitkäaikainen				
Lainat rahoituslaitoksilta	<u>11 400 000,00</u>	11 400 000,00	0,00	0,00
Lyhytaikainen				
Lainat rahoituslaitoksilta	600 000,00			
Saadut ennakot	1 632 127,38		1 787 980,53	
Ostovelat	1 027 795,62		836 723,09	
Muut velat	1 779 904,90		2 222 703,97	
Siirtovelat	<u>3 717 223,47</u>	<u>8 757 051,37</u>	<u>3 775 216,43</u>	<u>8 622 624,02</u>
Vastattavaa yhteensä		<u>60 560 544,62</u>		<u>47 238 556,07</u>

Rahoituslaskelma

	1.1.-31.12.2016	1.1.-31.12.2015
Toiminnan rahavirta		
<i>Varsinaisen toiminnan rahavirta</i>		
Varsinaisen toiminnan kulujäämä	-37 892 254	-39 786 371
Edelliseen sisältyvät poistot	949 717	995 381
Käyttöpääoman muutos	0	
Vaihto-omaisuuden muutos	0	0
Lyhytaikaisten korottomien saamisten muutos	-1 579 362	1 767 431
Lyhytaikaisten korottomien velkojen muutos	-884 194	271 419
Muiden ei-rahamääräisten erien oikaisut	-450 380	-816 469
Varsinaisen toiminnan rahavirta	-39 856 474	-37 568 609
Varainhankinnan rahavirta	529 329	105 670
Satunnaiset erät (+/-)	0	0
Saadut yleisavustukset	36 639 000	38 055 400
Maksetut välittömät verot	-11 043	-14 604
Omakatteisten rahastojen rahavirta	537 807	94 250
Toiminnan rahavirta (A)	-2 161 381	672 107
Investointien rahavirta		
Investoinnit aineellisiin ja aineettomiin hyödykkeisiin	-1 298 446	-1 702 341
Saadut investointiavustukset	7 055	11 532
Aineettomien ja aineellisten hyödykkeiden luovutustulot	0	0
Investoinnit sijoituksiin	-15 177 843	-3 728 479
Sijoitusten osinkotuotot	551 879	393 114
Sijoitusten muut nettotuotot	92 697	807 859
Annetut lainat	0	
Lainasaamisten takaisinmaksut	0	
Omakatteisten rahastojen investointien rahavirta	0	
Investointien rahavirta (B)	-15 824 657	-4 218 315
Rahoituksen rahavirta		
Oman pääoman lisäykset	852 398	-550 874
Lainakannan muutokset	0	
Lyhytaikaisten lainojen nostot	600 000	
Lyhytaikaisten lainojen takaisinmaksut	0	
Pitkäaikaisten lainojen nostot	11 400 000	
Pitkäaikaisten lainojen takaisinmaksut	0	
Maksetut korot ja maksut rahoituskuluista	-5 867	
Saadut korot ja maksut rahoitustuotoista	635 118	690 618
Omakatteisten rahastojen rahoituksen rahavirta	0	14 811
Rahoituksen rahavirta (C)	13 481 650	154 555
Rahavarojen muutos (A+B+C) lisäys (+) / vähennys (-)	-4 504 388	-3 391 653
Rahavarat tilikauden alussa	7 885 842	11 277 496
Rahavarat tilikauden lopussa	3 381 454	7 885 842
	-4 504 388	-3 391 654

Tilinpäätöksen laadintaperiaatteet

Arvostus- ja jaksotusperiaatteet ja -menetelmät

Pysyvien vastaavien arvostaminen

Poistosuunnitelma

Taseeseen merkittyjen aineettomien ja aineellisten hyödykkeiden hankintameno on arvostettu hankintamenoon vähennettynä suunnitelman mukaisilla poistoilla. Saadut avustukset on kirjattu hankintameno vähennykseksi. Käyttöomaisuuden hankintameno sisältää kompensoitavan arvonnisäveron 31.12.2011 asti. 1.1.2012 alkaen käyttöomaisuuden hankintameno on kirjattu ilman arvonnisäveroa, paitsi projektitoiminnan hankinnat, jotka kirjattiin verollisena. Suunnitelman mukaiset poistot on laskettu tasapoistoina aineettomien ja aineellisten hyödykkeiden taloudellisen pitoajan perusteella. Poistot lasketaan hyödykkeen käyttöönottokaudesta alkaen.

Käyttöomaisuuden aktivointiraja on 5000 euroa.

Käyttöomaisuuden poistoajat ovat:

Aineettomat oikeudet 4-5 vuotta

Muut pitkävaikutteiset menot 4 vuotta

Rakennukset 10–30 vuotta

Rakennelmat 10 vuotta

Koneet ja kalusto 4-6 vuotta

Pysyvien vastaavien sijoitukset

Suomen Yliopistokiinteistöt Oy:n osakkeet on arvostettu Valtioneuvoston määrittelemään arvoon. Vilhontalon osakkeet on arvostettu todennäköiseen luovutushintaan. Lapin ammattikorkeakoulu Oy:n, AS Oy Valtakatu 36:n, Asunto Oy Porovaadin, Digile Oy:n ja Kustannusosakeyhtiö Vastapainon osakkeet on arvostettu hankintahintaan.

Monivuotisten hankkeiden jaksottaminen

Monivuotisia hankkeina käsitellään sellaiset rahoituspäätökseen tai sopimukseen perustuvat hankkeet, joiden päättymispäivä on 31.12.2016 jälkeen.

Monivuotisten hankkeiden osalta on käytetty niin sanottua nollakatemallia, jossa keskeneräisen projektin tuotto-odotus on nolla ja vasta projektin päätyttyä kirjataan projektin voitto tai tappio. Hankkeiden omarahoitusosuus sisältyy tuloslaskelmaan.

Tilinpäätöksessä esitetään keskeneräisten hankkeiden saamiset siirtosaamisissa ja saadut ennakot lyhytaikaisissa veloissa siten, että hankkeella voi olla vain joko saamista tai ennakkoa.

Rahoitusomaisuuden arvostaminen

Rahoitusomaisuuteen kuuluvat sijoitukset on arvostettu KPL 5:2a§:n mukaisesti käyvän arvon periaatteella. Käyvän arvon muutokset on kirjattu taseeseen käyvän arvon rahastoon.

Eräpäivään asti pidettävät rahoitusvarat (jvk-lainat, yritystodistukset yms.) on arvostettu alkuperäiseen hankintameno tai sitä alempaan tilinpäätöshetken luovutushintaan.

Avustusten käsittely

Yliopistolain perusteella maksettava arvonlisäverokompensaatio on kirjattu taseeseen, myös pysyvien vastaavien hankintamenojen osalta. Arvonlisäveron kirjaamisessa on käytetty nettomenetelmää.

Opetus- ja kulttuuriministeriön yliopistolain mukaan myöntämä perusrahoitus on esitetty yleisavustuksena.

Tuloslaskelman tai taseen esittämistavan muuttaminen

Tilinpäätöksessä ei ole tullut muutoksia tuloslaskelman tai taseen esittämistapaan.

Aikaisempiin tilikausiin kohdistuvat tuotot ja kulut ja virheiden oikaisut

Tilikauden 2016 osalta ei ole aikaisempiin tilikausiin kohdistuvia oleellisia tuottoja ja kuluja sekä virheiden oikaisuja.

Edellisen tilikauden tuloksen vertailukelpoisuus

Edellisen tilikauden tulos on vertailukelpoinen tilinpäätöksessä esitettyyn tulokseen verrattuna.

Edellisen tilikauden tietojen vertailukelpoisuus

Tilikauden 2016 osalta tiedot ovat vertailukelpoisia aikaisempaan tilikauteen.

Valuuttamääräiset erät

Ulkomaanrahan määräiset velat on muutettu euromääräiseksi tilinpäätöspäivän kurssiin. Kaikki saamiset on kirjattu euromääräisinä.

Tuloslaskelman liitetiedot

	1.1.–31.12.2016	1.1.–31.12.2015
Muut kulut		
Aineet ja tarvikkeet	1 285 374,74	1 384 475,11
Palvelujen ostot	3 472 195,49	3 698 751,73
Vuokrat	6 418 523,88	6 164 332,35
Matkakulut	1 930 465,13	1 915 144,88
Muut korvaukset	5 458,68	8 726,12
Apurahat	276 889,58	290 066,39
Kirjallisuus	538 296,92	537 051,37
Käyttöoikeudet ja patentit	430 495,52	421 893,37
Muut vapaaehtoiset henkilöstökulut	101 268,53	91 309,89
Työterveyshuolto	277 022,45	281 665,49
Vakuutukset	61 644,54	35 659,99
Muut kulut	767 559,20	843 155,56
Muut kulut yhteensä	15 565 194,66	15 672 232,25
Henkilöstöä koskevat liitetiedot		
Henkilöstön keskimääräinen lukumäärä tilikauden aikana Yliopiston koko henkilökunta	618	614
Tilikauden palkat, palkkiot ja eläkekulut		
Palkat ja palkkiot	27 967 282,40	27 895 357,93
Eläkekulut	4 672 860,49	5 466 665,79
Muut henkilösivukulut	1 437 849,76	1 288 223,25
Lomapalkkavelan muutos	6 487,57	-119 769,62
Lomapalkkojen henkilöstösivukuluvelan muutos	-53 934,48	-20 788,86
Yhteensä	34 030 545,74	34 509 688,49
Johdon ja hallituksen palkat ja palkkiot		
Rehtori ja hallituksen jäsenet	232 366,74	231 476,00
Poistot ja arvonalentumiset		
Suunnitelman mukaiset poistot	949 716,73	995 381,35
Poistot yhteensä	949 716,73	995 381,35
Tilintarkastajan palkkiot		
Tilintarkastuspalkkiot	25 617,10	20 853,80
Veroneuvonta	1 200,00	3 194,76
Muut palkkiot	13 921,56	21 869,39
Tilintarkastuspalkkiot yhteensä	40 738,66	45 917,95
Varainhankinta		
Varainhankinnan tuotot	529 402,93	85 078,35
Muut lahjoitustuotot	0,00	24 457,00
Varainhankinnan tuotot yhteensä	529 402,93	109 535,35
Varainhankinnan kulut	73,70	24,20
Varainhankinnan muut kulut	0,00	3 841,49
Varainhankinnan kulut yhteensä	73,70	3 865,69
Varainhankinta yhteensä	529 329,23	105 669,66

	1.1.–31.12.2016	1.1.–31.12.2015
Rahoitustuotot ja -kulut		
Muut korko- ja rahoitustuotot		
Muilta	1 378 109,96	2 012 353,08
Muut korko- ja muut rahoitustuotot yhteensä	1 378 109,96	2 012 353,08
Rahoitustuotot yhteensä	1 378 109,96	2 012 353,08
Korkokulut ja muut rahoituskulut		
Muille	104 282,07	120 761,55
Korko- ja muut rahoituskulut yhteensä	104 282,07	120 761,55
Rahoituskulut yhteensä	104 282,07	120 761,55
Rahoitustuotot ja kulut yhteensä	1 273 827,89	1 891 591,53
Erään muut korko- ja rahoitustuotot sisältyy kurssivoittoja (netto)	335,74	39,94
Kompensoitava arvonlisävero		
OKM:n alv-kompensaaion piiriin korvattavien menojen bruttomäärä	14 001 276,40	14 673 736,56
OKM:n kompensaaion piiriin kuuluva arvonlisäveron määrä tilikaudelle	2 758 665,06	2 901 457,90
Tuloverot	-11 042,87	-14 604,01

Tilinpäätössiirrot

Tilinpäätöksessä on siirretty Yliopistorahaston korkotuotto 8 476,70 euroa ja Varainhankinnan tuotot 529 329,23 euroa sidottuihin rahastoihin.

Sijoitustoiminta

Lapin yliopiston sijoitusstrategia

Sijoitustoiminnan määrittely

Yleisesti sijoitustoiminnalla tarkoitetaan sekä yliopiston toimialaan liittyvään sijoittamista että kassavarojen sijoittamista. Toimialasijoittamisella tarkoitetaan sijoituksia, joilla edistetään yliopiston tehtäviin kuuluvia päämääriä kuten opetus- ja tutkimustoiminnan järjestämistä. Yliopiston toimialaan liittyvää sijoittamista voivat olla esimerkiksi strategiset osakkuudet paikallisissa yrityksissä. Kassavarojen sijoittamisella tarkoitetaan puolestaan tietyn tuotto-odotuksen omaavia talletuksia tai sijoituksia, kuten esimerkiksi rahasto-osuuksia, määräaikaistalletuksia, osakeindeksiosuuksia tai suoria osakesijoituksia. Sijoitusstrategiassa otetaan kantaa sijoitustoimintaan vain kassavarojen sijoittamisen osalta.

Edellä mainittujen omien kassavarojen sijoittamisen lisäksi yliopistolla voi olla toimeksiantona sijoitettavia lahjoitusrahavaroja. Lahjoitusvarojen sijoittamisesta otetaan huomioon lahjoitukselle asetetut mahdolliset ehdot, jotka huomioiden lahjoitusvarat käsitellään yhdessä muun sijoitustoiminnan kanssa.

Tuottovaatimus ja yleiset periaatteet

Yliopiston kassavaroihin liittyvän sijoitustoiminnan tulee lähtökohtaisesti olla taloudellisesti tuottavaa. Sijoitustoiminnassa on otettava huomioon yliopiston maksuvalmiuden ja vakavaraisuuden turvaaminen. Maksuvalmiussuunnitelmalla arvioidaan sijoituksiin käytettävissä oleva rahamäärä ja sijoitusaika. Suunnittelun tarve syntyy kassatulojen ja kassamenojen eriaikaisesta kertymästä. Sijoitusten rahoittaminen lainanotolla ei tule kysymykseen.

Sijoittamisen tulee perustua hallittuihin riskeihin. Tämä tarkoittaa suunnitelmallista riskien tunnistamista, mittaamista ja riskeiltä suojautumista. Sijoitustoiminnan tulee olla suhteellisen varovaista. Tämä merkitsee sitä, että sijoituksissa saa olla pääomaan kohdistuvaa riskiä vain ennalta rajattua määrää. Valuuttariskin olemassaolo tunnistetaan, mutta tiedostetaan myös valuuttamääräisiin sijoituksiin liittyvät hajauttamishyödyt.

Osakesijoitukset ja muut pääomariskilliset sijoitukset eivät tuoton epävarmuudesta johtuen sovellu toimintatuloista muodostuneen kassaylijäämään lyhytaikaiseen sijoittamiseen. Yliopiston toimintamenojen rahoitusta ei myöskään tule laskea pääomariskillisten sijoitusten varaan. Varojen sijoittamisessa pyritään matalahkolla, sijoitusstrategian mukaisella riskitasolla mahdollisimman hyvään tuottoon. Vuotuinen tuotto-odotus rahastojen ja suorien osakesijoitusten osalta on 3-5 % yli inflaatiotason (reaalituotto). Joukkovelkakirjalainojen ja niihin rinnastettavien saman tai alemman riskitason omaavien sijoitusinstrumenttien osalta tuotto-odotusta ei aseteta.

Eettiset periaatteet

Sijoitustoiminnassa on otettava huomioon julkisyhteisöön kohdistuvat yhteiskunnalliset veloitteet ja julkishallinnossa hyväksyttävät toimintaperiaatteet. Sijoituskohteen toimiala tai toimintatavat eivät saa olla ristiriidassa yliopiston tehtävien ja toimintaperiaatteiden kanssa. Mikäli tarkoituksellisesti tyydytään markkinatuottoa pienempään tuottoon, on myös tällaiselle sijoituspäätökselle esitettävä perustelut.

Sijoitustoiminnan toteuttaminen

Yliopiston sijoitustoiminta toteutetaan konsultointisopimuksella. Tällöin sijoitustoiminnassa käytetään korkeatasoisia asiantuntijoita, mutta vastuu ja sijoituspäätökset tapahtuvat yliopiston toimesta. Tässä sopimusmallissa sijoitustyö-ryhmä valitsee päävarainhoitajan, joka huolehtii yhdessä sijoitustyöryhmän kanssa, että sijoitustoiminnassa noudatetaan hyväksytyjä periaatteita. Tarvittaessa sijoitusryhmä valitsee myös alavarainhoitajia. Sijoitukset hajautetaan siten, että vältetään sijoitusten maantieteellisestä, yritys-, toimialakohtaisesta ja käytettyjen sijoitusvälineiden yksipuolisuudesta aiheutuvaa riskiä.

Yliopisto voi sijoittaa i) pääoman säilyttäviin ja ii) pääomariskillisiin sijoituskohteisiin. Pääoman säilyttäviä kohteita ovat pankkitalletukset, määräaikaistalletukset sijoitustodistukset, lyhytkorkosijoitukset, valtion ja pankkien lyhytkorkoinstrumentit, velkasitoumukset, kunta-, sijoitus- ja yritystodistukset, joukkovelkakirjalainat, sijoitusvakuutukset, rahasto-osuudet tai pääomaturvatut osakeindeksilainat, joissa liikkeeseenlaskijana tai velallisena on valtio, kunta tai raha- ja vakuutuslaitos taikka yritys tai muu yhteisö, jotka ovat luokiteltu investment grade -luokkaan. Myös ulkomaisiin kohteisiin voidaan sijoittaa, mikäli niiden voidaan katsoa vastaavan kotimaisten sijoituskohteiden varmuutta.

Pääomariskillisiä sijoituksia ovat osakeindeksiosuudet, osake- tai yhdistelmärahasto-osuudet, korkeamman riskin joukkovelkakirjalainat sekä suorat osakesijoitukset. Korkeamman riskin joukkovelkakirjalainat (high yield) luokitellaan pääomariskillisiin sijoituskohteisiin. Luokituksessa käytetään pääsääntöisesti Moody's -luottoluokittajan määrittämiä luokkia, jossa Ba-D ovat korkeamman riskin luokituksia. Mikäli luokittelua ei ole saatavissa konsultoivan pankin kautta, selvitetään luottoluokitukset riippumattoman luokittajan avulla. Lyhytaikaisia varoja ei voi sijoittaa pääomariskillisiin instrumentteihin. Johdannaisien käytössä ollaan pidettyjä. Johdannaisia voi käyttää vain suojaamistarkoituksessa ja niiden käyttö on määriteltävä tarkoin omaisuudenhoitosopimuksissa. Sijoituksia ei voi tehdä vipurahastoihin (hedge-rahastoihin).

Yliopiston rahavaroja sijoitettaessa pääoman markkina-arvon mukaan laskettuna pääomariskillisissä sijoitusvälineissä voi olla maksimissaan:

Osakkeet, aktiivisesti hoidetut rahastot ja indeksiosuusrahastot 65 %
 Korkeamman riskin joukkovelkakirjalainat (high yield) 20 %

Kummankin ryhmän sijoituksista enintään viidesosa saa olla valuuttariskillisiä. Rahavaroja sijoitettaessa tulee välttää kiinteistöriskiä.

Sijoitustoiminnan vastuu

Sijoitustoiminnan organisoinnissa erotetaan strateginen ja operatiivinen vastuu. Strateginen vastuu kuuluu yliopiston hallitukselle. Rehtorin nimeämä sijoitustyöryhmä puolestaan valvoo ja ohjaa sijoitustoiminnan strategian toteutumista. Sijoitustyöryhmä tekee asiantuntijoiden neuvojen pohjalta esitykset operatiivisiksi sijoituspäätöksiksi. Sijoituspäätökset tekee rehtori suunnittelu- ja rahoitusjohtajan tai hänen valtuuttamanaan talouspäällikön esittelystä. Rehtorin tekemien varsinaisten sijoituspäätöksien operatiivinen toimeenpano tapahtuu talouspäällikön välityksellä. Talouspäällikkö voi tehdä toimeksiannot joko verkkopankin välityksellä tai vaihtoehtoisesti olla yhteydessä kilpailutuksessa valitun välittäjäpankin asiakasvastuulliseen henkilöön.

Sijoitusten raportointi tulee järjestää niin, että se tuottaa sijoitetusta kokonaisvarallisuudesta riittävät ja ajantasaiset tiedot päätöksentekoa ja valvontaa varten. Raportoinnissa on ilmentävä muun muassa kassavarojen määrä, sijoituksien arvon kehitys ja tuotto sekä sijoitusinstrumenttien jakauma tarkastelujaksolla puolivuositain ja tarvittaessa. Lisäksi selvityksessä on esitettävä olennaiset riskitasossa tapahtuneet ja ennakoitavissa olevat muutokset.

Liiketoiminnan tuloslaskelma kululajeittain
TILINPÄÄTÖKSEN LIITETIEDOISSA ESITETTÄVÄ KULULAJIKOHTAINEN TULOSLASKELMAMUOTO
 (KPA 1339/1997 1:1§)

Laadittu Lapin yliopiston elinkeinotoiminnan osalta

	1.1.–31.12.2016		1.1.–31.12.2015	
1 LIIKEVAIHTO		352 052,74		329 693,59
5 Materiaalit ja palvelut				
5a Aineet, tarvikkeet ja tavarat				
5aa Ostot tilikauden aikana	40 878,26		38 564,87	
5ab Varastojen lisäys (-) tai vähennys	0,00		0,00	
5b Ulkopuoliset palvelut 0	<u>174 424,02</u>	-215 302,28	<u>173 106,03</u>	-211 670,90
6 Henkilöstökulut				
6a Palkat ja palkkiot	65 967,30		0,00	
6b Henkilösivukulut	0,00		0,00	
6ba Eläkekulut	11 494,53		0,00	
6bb Muut henkilösivukulut	<u>3 409,79</u>	-80 871,62	<u>0,00</u>	0,00
8 Liiketoiminnan muut kulut		-52 807,91		-49 454,04
9 LIIKEVOITTO (-TAPPIO)		3 070,93		68 568,65
11 VOITTO (TAPPIO) ENNEN SATUNNAISIA ERIÄ		3 070,93		68 568,65
13 VOITTO (TAPPIO) ENNEN TILINPÄÄTÖSSIIRTOJA JA VEROJA		3 070,93		68 568,65
15 Tuloverot		-614,19		-13 713,73
17 TILIKAUDEN VOITTO (TAPPIO)		2 456,74		54 854,92

Toimintokohtainen erittely yliopiston varsinaisen toiminnan tuotoista ja kuluista

Erittely varsinaisen toiminnan tuotoista ja kuluista 1000 €

Laskelma ei sisällä OKM:n yleisavustusta

(Toimintokohtainen tuloslaskelma)

	1.1.–31.12.2016	1.1.–31.12.2015
VARSINAINEN TOIMINTA		
<i>Koulutustoiminta</i>		
Tuotot		
Avustustuotot	3 057	2 968
Liiketoiminnan tuotot	267	494
Muut tuotot	425	641
Kulut		
Henkilöstökulut	12 584	14 787
Poistot	382	443
Muut kulut	5 310	6 042
Osuus yhteisistä kuluista	525	597
<i>Koulutustoiminta yhteensä</i>	-15 052	-17 766
<i>Tutkimustoiminta</i>		
Tuotot		
Avustustuotot	3 817	2 774
Liiketoiminnan tuotot	678	462
Muut tuotot	497	599
Kulut		
Henkilöstökulut	15 070	13 822
Poistot	415	414
Muut kulut	6 086	5 648
Osuus yhteisistä kuluista	602	558
<i>Tutkimustoiminta yhteensä</i>	-17 181	-16 607
<i>Taiteellinen toiminta</i>		
Tuotot		
Avustustuotot	128	65
Liiketoiminnan tuotot	7	11
Muut tuotot	13	14
Kulut		
Henkilöstökulut	435	321
Poistot	12	10
Muut kulut	178	131
Osuus yhteisistä kuluista	18	13
<i>Taiteellinen toiminta yhteensä</i>	-495	-385
<i>Muu yhteiskunnallinen toiminta</i>		
Tuotot		
Avustustuotot	927	645
Liiketoiminnan tuotot	101	107
Muut tuotot	157	139

	1.1.-31.12.2016	1.1.-31.12.2015
Kulut		
Henkilöstökulut	3 606	3 214
Poistot	103	96
Muut kulut	1 476	1 313
Osuus yhteisistä kuluista	146	130
<i>Muu yhteiskunnallinen toiminta yhteensä</i>	<u>-4 146</u>	<u>-3 862</u>
Harjoittelukoulutoiminta		
Tuotot		
Avustustuotot	12	0
Liiketoiminnan tuotot	0	0
Muut tuotot	2 568	2 473
Kulut		
Henkilöstökulut	2 335	2 365
Poistot	37	32
Muut kulut	1 114	1 127
Osuus yhteisistä kuluista	110	111
<i>Harjoittelukoulutoiminta yhteensä</i>	<u>-1 016</u>	<u>-1 162</u>
Yhteistuotot ja -kulut		
Tulot	0	0
- siirretty toiminnanaloille	0	0
Henkilöstökulut	0	0
Poistot	0	0
Muut kulut	1 400 867	1 410 500
- siirretty toiminnanaloille	-1 400 867	-1 410 500
<i>Yhteiset kulut yhteensä*</i>	0	0

Taseen liitetiedot
Pysyvien vastaavien erittely

	Aineettomat hyödykkeet				
	Kehittämismenot	Aineettomat oikeudet	Liikearvo	Muut pitkävaik. menot	Yhteensä
Hankintameno 1.1.2016	0,00	34 687,74	0,00	186 689,58	221 377,32
Lisäykset	0,00	44 357,00	0,00	125 302,67	169 659,67
Vähennykset	0,00	-13 588,38	0,00	0,00	-13 588,38
Siirrot erien välillä	0,00	74 215,00	0,00	356 524,93	430 739,93
Hankintameno 31.12.2016	0,00	139 671,36	0,00	668 517,18	808 188,54
Kertyneet poistot ja arvonal. 1.1.2016	0,00	387 946,91	0,00	1 448 615,77	1 836 562,68
Vähennysten ja siirtojen kertyneet poistot	0,00	-12 774,75	0,00	0,00	-12 774,75
Tilikauden poisto	0,00	20 409,36	0,00	158 320,71	178 730,07
Arvonalennukset	0,00	0,00	0,00	0,00	0,00
Kertyneet poistot ja arvonal. 31.12.2016	0,00	395 581,52	0,00	1 606 936,48	2 002 518,00
Kirjanpitoarvo 31.12.2016	0,00	132 036,75	0,00	510 196,47	642 233,22
Kirjanpitoarvo 31.12.2015	0,00	34 687,74	0,00	186 689,58	221 377,32
Tilikauden hankinnat sis. arvonalisäveroa	0,00	0,00	0,00	0,00	0,00
	Aineelliset hyödykkeet				
	Muut aineelliset				
	Maa-alueet	Rakennukset	Koneet ja kalusto	hyödykkeet	Yhteensä
Hankintameno 1.1.2016	0,00	45 334,54	2 022 102,89	113 469,50	2 180 906,93
Lisäykset	0,00	8 694,18	727 489,33	0,00	736 183,51
Vähennykset	0,00	0,00	-858 852,30	0,00	-858 852,30
Siirrot erien välillä	0,00	33 045,85	64 098,00	0,00	97 143,85
Hankintameno 31.12.2016	0,00	87 074,57	1 954 837,92	113 469,50	2 155 381,99
Kertyneet poistot ja arvonal. 1.1.2016	0,00	16 025,28	4 755 125,43	13 947,11	4 785 097,82
Vähennysten ja siirtojen kertyneet poistot	0,00	0,00	-856 168,44	0,00	-856 168,44
Tilikauden poisto	0,00	4 864,82	781 913,30	3 364,57	790 142,69
Arvonalennukset	0,00	0,00	0,00	0,00	0,00
Kertyneet poistot ja arvonal. 31.12.2016	0,00	20 890,10	4 680 870,29	17 311,68	4 719 072,07
Kirjanpitoarvo 31.12.2016	0,00	82 209,75	2 029 093,06	110 104,93	2 221 407,74
Kirjanpitoarvo 31.12.2015	0,00	45 334,54	2 022 102,89	113 469,50	2 180 906,93
Tilikauden hankinnat sis. arvonalisäveroa	0,00	0,00	1 635,71	0,00	0,00
Käyttöomaisuuden rahoitusosuus					-78 033,18
Investointituki					-7 055,00
Rahoitusosuudesta kertyneet poistot					22 653,52
					-62 434,66
Keskeneräinen aineeton kom					259 217,46
Keskeneräinen aineellinen kom					183 230,30
Tilikauden hankinnat sis. arvonalisäveroa					14 820,42

SIIJOITUKSET	31.12.2016		31.12.2015	
Muut osakkeet ja osuudet				
Asunto Oy Porovaadin	59 500,00		59 500,00	
As Oy Valtakatu 36	152 400,00		152 400,00	
Barentskeskus Finland Oy	500,00		500,00	
Arktikum-palvelu Oy, Rovaniemi	8 409,40		8 409,40	
Luottokunta	84,09		84,09	
Kiinteistö Oy Vilhontalo	554 000,00		554 000,00	
Kustannusosakeyhtiö Vastapaino	10 160,00		0,00	
Osuuspankin Osuusmaksu	100,00		100,00	
Tieteen tietotekniikkakeskus	1,00		0,00	
Digile Oy	20 320,00	805 474,49	20 320,00	795 313,49
Omistusyhteisyritysten osakkeet ja osuudet				
Lapin ammattikorkeakoulu Oy	12 207 240,00	12 207 240,00	500 000,00	500 000,00
Kiinteistöyhtiösakkeet				
Suomen yliopistokiinteistöt Oy	11 664 199,00	11 664 199,00	11 664 199,00	11 664 199,00
Yhteensä		24 676 913,49		12 959 512,49

Omistukset muissa yrityksissä**Osakkuusyhtykset**

	Yhtiön omistus- osuus-%	Oma pääoma	Tilikauden tulos	Lapin yo:n osuus tuloksesta
Arktikum-palvelu Oy, Rovaniemi	33,3	221 353,90	-1 308,56	-435,75

Muut omistusyhteisyritykset

	Yhtiön omistus- osuus-%	Oma pääoma
Barentskeskus Finland Oy	2,3	38 279,27
Suomen yliopistokiinteistöt Oy	2,24	598 115 061,86
Lapin ammattikorkeakoulu Oy	49	39 663 108,36

Saamisten erittely

	31.12.2016	31.12.2015
Pitkäaikaiset saamiset		
Alv-kompensaatio saaminen (OKM/v.2016)	443 665,06	453 457,90
Muut pitkäaikaiset saamiset	200 000,00	200 000,00
Pitkäaikaiset saamiset yhteensä	643 665,06	653 457,90
Lyhytaikaiset saamiset		
Alv-kompensaatio saaminen (OKM/v.2015)	453 457,90	0,00
Siirtosaamiset		
Keskeneräisten projektien siirtosaamiset	1 173 833,99	1 469 405,26
Muut siirtosaamiset	119 501,47	211 802,33
Siirtosaamiset yhteensä	1 293 335,46	1 681 207,59

Rahoitusvarojen ja -velkojen arvot luokittain

	Käypään arvoon tulosvaikutteisesti kirjattavat	Lainat ja saamiset	Myytavissä olevat sijoitukset	Muut rahoitusvarat ja -velat	Tasearvo yhteensä
2016 Tase-erä					
Pitkäaikaiset varat					
Osakkeet ja muut pitkäaikaiset sijoitukset			22 620 297,66		22 620 297,66
Pitkäaikaiset saamiset		643 665,06			643 665,06
Lyhytaikaiset varat					
Myyntisaamiset		3 401 559,53			3 401 559,53
Muut saamiset		867 474,48			867 474,48
Siirtosaamiset		1 293 335,46			1 293 335,46
Maksetut ennakot		9 470,00			9 470,00
Rahavarat		3 381 454,41			3 381 454,41
Rahoitusvarat yhteensä	0,00	9 596 958,94	22 620 297,66	0,00	32 217 256,60
Pitkäaikainen vieras pääoma					
Muut pitkäaikaiset velat		11 400 000,00			11 400 000,00
Lyhytaikainen vieraspääoma					
Ostovelat		1 027 795,62			1 027 795,62
Saadut ennakot		1 632 127,38			1 632 127,38
Siirtovelat		3 717 223,47			3 717 223,47
Muut velat		2 379 904,90			2 379 904,90
Rahoitusvelat yhteensä	0,00	20 157 051,37	0,00	0,00	20 157 051,37

	Käypään arvoon tulosvaikutteisesti kirjattavat	Lainat ja saamiset	Myytavissä olevat sijoitukset	Muut rahoitusvarat ja -velat	Tasearvo yhteensä
2015 Tase-erä					
Pitkäaikaiset varat					
Osakkeet ja muut pitkäaikaiset sijoitukset			18 763 554,17		18 763 554,17
Pitkäaikaiset saamiset		653 457,90			653 457,90
Lyhytaikaiset varat					
Myyntisaamiset		1 613 267,98			1 613 267,98
Muut saamiset		367 456,59			367 456,59
Siirtosaamiset		1 681 207,59			1 681 207,59
Maksetut ennakot		1 531,62			1 531,62
Rahavarat		7 885 842,17			7 885 842,17
Rahoitusvarat yhteensä	0,00	12 202 763,85	18 763 554,17	0,00	30 966 318,02
Pitkäaikainen vieras pääoma					
Muut pitkäaikaiset velat		0,00			0,00
Lyhytaikainen vieraspääoma					
Ostovelat		836 723,09			836 723,09
Saadut ennakot		1 787 980,53			1 787 980,53
Siirtovelat		3 775 216,43			3 775 216,43
Muut velat		2 222 703,97			2 222 703,97
Rahoitusvelat yhteensä	0,00	8 622 624,02	0,00	0,00	8 622 624,02

Käypien arvojen hierarkia käypään arvoon arvostettavista pitkäaikaisista sijoituksista

Käypään arvoon arvostetut varat	31.12.2016	Taso 1	Taso 2	Taso 3
Myytavissä olevat rahoitusvarat		14 601 459,72		
Käypään arvoon tulosvaikutteisesti kirjattavat rahoitusvarat				
Osakesijoitukset		8 425 736,66		
Käypään arvoon arvostetut velat				

Käypään arvoon arvostetut varat	31.12.2015	Taso 1	Taso 2	Taso 3
Myytavissä olevat rahoitusvarat		14 368 033,00		
Käypään arvoon tulosvaikutteisesti kirjattavat rahoitusvarat				
Osakesijoitukset		4 781 158,42		
Käypään arvoon arvostetut velat				

Päättäneen tilikauden ja edellistilikauden aikana ei tapahtunut merkittäviä siirtoja käypien arvojen hierarkian tasojen 1 ja 2 välillä

Hierarkian tason 1 käyvät arvot perustuvat täysin samanlaisten omaisuuserien tai velkojen noteerattuihin (oikaisemattomiin) hintoihin toimivilla markkinoilla. Yliopisto on käyttänyt näiden instrumenttien käyvän arvon määrittämisessä hintalähteenä pääasiassa pankkien ilmoittamia arvostuksia ja tarkistanut, että saadut hinnat edustavat todellisia ja usein tapahtuvia markkinatransaktiohintoja kyseisille instrumenteille.

Tason 2 instrumenttien käyvät arvot perustuvat merkittävilä osin muihin syöttötietoihin kuin tasoon 1 sisältyviin noteerattuihin hintoihin, mutta kuitenkin tietoihin, jotka kyseiselle omaisuuserälle tai velalle ovat havainnoitavissa joko suoraan (ts. hintana) tai epäsuorasti (ts. hinnoista johdettuina). Näiden instrumenttien käyvän arvon määrittämisessä konserni käyttää yleisesti hyväksytyjä arvostusmalleja, joiden syöttötiedot kuitenkin perustuvat merkittävilä osin havainnoitavissa oleviin markkinatietoihin.

Tason 3 instrumenttien käyvät arvot puolestaan perustuvat omaisuuserää tai velkaa koskeviin syöttötietoihin, jotka eivät perustu havainnoitavissa olevaan markkinatietoon (muut kuin havainnoitavissa olevat syöttötiedot) vaan merkittävilä osin johdon arvioihin ja niiden käyttöön yleisesti hyväksytyissä arvostusmalleissa.

Se käypien arvojen hierarkian taso, jolle tietty käypään arvoon arvostettu erä on kokonaisuudessaan luokiteltu, on määritetty koko kyseisen käypään arvoon arvostetun erän kannalta merkittävän alimmalla tasolla olevan syöttötiedon perusteella. Syöttötiedon merkittävyys on arvioitu kyseisen käypään arvoon arvostetun erän suhteen kokonaisuudessaan.

OMA PÄÄOMA	31.12.2016	31.12.2015
Sidottu oma pääoma		
Peruspääoma 1.1.2016	16 639 173,11	16 639 173,11
Peruspääoma 31.12.2016	16 639 173,11	16 639 173,11
Rahastot		
Käyvän arvon rahasto	396 301,71	-852 397,87
Omakatteiset rahastot	354 703,59	346 226,48
Muut sidotut rahastot	682 396,32	153 066,63
Rahastot yhteensä 31.12.2016	1 433 401,62	-353 104,76
Vapaa oma pääoma		
Muu oma pääoma		
Toimintapääoma 1.1.2016	9 304 165,05	9 304 165,05
Toimintapääoma 31.12.2016	9 304 165,05	9 304 165,05
Edellisten tilikausien voitto (tappio) 1.1.2016	12 867 598,50	10 926 756,29
Lisäykset		
Tilikauden voitto	158 100,15	1 955 145,11
Vähennykset		
Eurooppa Indeksirahaston myyntivoittokirjaus	0,00	-14 302,90
Edellisten tilikausien voitto (tappio) 31.12.2016	13 025 698,65	12 867 598,50
Tilikauden voitto	1 054,82	158 100,15
OMA PÄÄOMA YHTEENSÄ 31.12.2016	40 403 493,25	38 615 932,05

Käyvän arvon liitetiedot (rahoitusvälineet)

Rahoitusväline	Käypä arvo 31.12.2016	Tuloslaskel-maan merkityt arvonmuutok-set 2016	Käyvän arvon rahastoon merkityt muutokset 2016	Käypä arvo 31.12.2015	Tuloslaskel-maan merkityt arvonmuutok-set 2015	Käyvän arvon rahastoon merkityt muu- tokset 2015
JVK-lainat	14 601 459,72	0,00	-162 695,28	14 368 033,00	0,00	-638 197,00
Osakkeet	7 583 870,68	0,00	515 509,18	4 495 127,01	0,00	-200 614,36
Sijoitusrahastot	841 865,98	0,00	43 487,81	286 031,41	0,00	-13 586,51

Eräpäivään pidettävät JVK-lainat

Markkina-arvo yhteensä	7 850 408,52
Kirjanpitoarvo yhteensä	7 726 380,00
Erotus	124 028,52

Koronvaihtosopimus

Lainan pääoma 31.12.2016	12 000 000,00
Sopimuksen erääntymispäivä	15.12.2036
Vaihtuva korko	
Kiinteä korko	2,35 %
Käypä arvo	-273 785,95

Velkojen erittely
Pitkäaikainen vieras pääoma

Lainat rahoituslaitoksilta	11 400 000,00	0,00
Pitkäaikainen vieras pääoma yhteensä 31.12.2016	11 400 000,00	0,00

Lainat rahoituslaitoksilta

Erääntyy myöhemmin kuin viiden vuoden kuluttua	9 000 000,00	0,00
--	--------------	------

Lyhytaikainen vieras pääoma

Lainat rahoituslaitoksilta	600 000,00	0,00
Saadut ennakot		
Keskeneräisten projektien saadut ennakot	1 484 227,38	1 555 780,53
Muut saadut ennakot	147 900,00	232 200,00
Saadut ennakot yhteensä 31.12.2016	1 632 127,38	1 787 980,53
Siirtovelat		
Lomapalkkavelka	2 717 518,71	2 764 965,62
Vael-velka	319 797,31	386 550,61
Muut siirtovelat	679 907,45	623 700,20
Siirtovelat yhteensä 31.12.2016	3 717 223,47	3 775 216,43

Omakatteiset rahastot erittely**Rahastojen pääomat yliopiston taseessa**

Urho Kekkosen rahasto 1.1.2016	53 995,18	
Sijoitustoiminnan tuotto	1 322,03	
Urho Kekkosen rahasto 31.12.2016		55 317,21
Pohjolan Osuuspankin stipendirahasto 1.1.2016	21 978,56	
Sijoitustoiminnan tuotto	538,13	
Pohjolan Osuuspankin stipendirahasto 31.12.2016		22 516,69
Oikeustieteellinen stipendirahasto 1.1.2016	46 183,88	
Sijoitustoiminnan tuotto	1 130,78	
Oikeustieteellinen stipendirahasto 31.12.2016		47 314,66
Maaherra Oinaan rahasto 1.1.2016	65 358,96	
Sijoitustoiminnan tuotto	1 600,27	
Maaherra Oinaan rahasto 31.12.2016		66 959,23
Vuorineuvos Halosen rahasto 1.1.2016	85 296,47	
Sijoitustoiminnan tuotto	2 088,42	
Vuorineuvos Halosen rahasto 31.12.2016		87 384,89
Olavi Lanton rahasto 1.1.2016	49 514,44	
Sijoitustoiminnan tuotto	1 212,33	
Olavi Lanton rahasto 31.12.2016		50 726,77
Matti Pelttarin rahasto 1.1.2016	23 898,99	
Sijoitustoiminnan tuotto	585,15	
Matti Pelttarin rahasto 31.12.2016		24 484,14
Yhteensä 31.12.2016		354 703,59

Omakatteisten rahastojen katteena olevat varat 31.12.2016

Omakatteisten rahastojen varat ovat sijoituspoolissa, joka muodostuu Citycon Oyj joukkovelkakirjalainasta arvoltaan 208 302 euroa (200 000 Sijoitustoiminnan vuoden 2016 realisoitunut korkotuotto 3 050,67 euroa ja realisoitumaton korkotuotto 5 426,03 euroa yliopiston velka

Sidotut rahastot

Vastinrahakelpoisen varainhankinnan tuotot	1.1.2015-	31.12.2016	31.12.2015
	31.12.2016		
Lahjoitukset yliopistolain 2§:n mukaiseen tarkoitukseen	327 407,00	252 480,00	74 927,00
Koulutusaloihin kohdistuvat lahjoitukset	287 074,28	276 922,93	10 151,35
Vastinrahakelpoisen varainhankinnan tuotot yhteensä	614 481,28	529 402,93	85 078,35
Pääomaa ei ole käytetty tilikauden aikana			


Vakuudet ja vastuuitoumukset

Muut vastuut	31.12.2016	31.12.2015
Velat, joiden vakuudeksi annettu rahoitusarvopapereita		
Rahalaitoslainat	12 000 000,00	0,00
Pantattujen jvk-lainojen kirjanpitoarvo	14 601 459,72	0,00
Pantattujen osakkeiden kirjanpitoarvo	2 665 569,50	0,00
Pantattujen indeksiosuusrahastojen kirjanpitoarvo	517 443,00	0,00
Yhteensä	29 784 472,22	0,00

Leasingsopimuksista maksettavat määrät

	31.12.2016	31.12.2015
Seuraavalla tilikaudella maksettavat	5 862,72	1 522,72
Myöhemmin maksettavat	15 009,09	99,20
	20 871,81	1 621,92

Leasingsopimusten pääasialliset ehdot:

Määräaikaiset sopimusehdot, leasingsopimukset koskevat opiskelijoiden käyttöön hankittua vesiautomaattia ja henkilökunnan käyttöön hankittua kahviautomaattia.

Muut taloudelliset vastuut, joita ei ole merkitty taseeseen	31.12.2016	31.12.2015
Vuokravastuut (määräaikaisten ja toistaiseksi voimassaolevien vuokrasopimusten arvo)	8 273 674,83	8 993 556,48

Palautusvelvollisuusvastuu

Palautusvelvollisuusvastuu koskee rahoittajia, joiden rahoitusehdoissa on mainittu takaisinperintämahdollisuus. Palautusvelvollisuusvastuu on pääsääntöisesti viisi vuotta ja koskee pääsääntöisesti valtion budjettivarojen kautta rahoitettuja projekteja sekä EU-rakennerahastohankkeita.



Tilinpäätöksen allekirjoitus

Lapin yliopiston hallitus on hyväksynyt vuoden 2016 tilinpäätösasiakirjat

Raimo Väyrynen

Raimo Väyrynen, puheenjohtaja

Marja Vaarama

Marja Vaarama, varapuheenjohtaja

Satu Miettinen

Satu Miettinen, jäsen

Miia Porkkala

Miia Porkkala, jäsen

Tuula Linna

Tuula Linna, jäsen

Kirsti Lempiäinen

Kirsti Lempiäinen, jäsen

Mauri Ylä-Kotola

Mauri Ylä-Kotola, rehtori

Satu Pesola

Satu Pesola, jäsen

Matti Hepola

Matti Hepola, jäsen

Tarmo Jomppanen

Tarmo Jomppanen, jäsen

Johanna Teijonmaa, jäsen

Pekka Alakoski

Pekka Alakoski, jäsen

Tilintarkastusmerkintä

Suoritetusta tilintarkastuksesta on tänään annettu kertomus.

Rovaniemellä 28. päivänä huhti kuuta 2017

PricewaterhouseCoopers Oy
tilintarkastusyhteisö

Kari Rantala

Kari Rantala
KHT, JHT

Outi Kirvesoja

Outi Kirvesoja
HT, JHT

Luettelo kirjanpitoakirjoista ja tositteiden lajeista sekä säilytystavoista

Pääkirja		sähköisessä muodossa
Päiväkirja		sähköisessä muodossa
Kassatositteet	tositelaji 13	sähköisessä muodossa
Pankkitositteet	tositelaji 12	sähköisessä muodossa
Pankin viitesuoritukset	tositelaji 30	sähköisessä muodossa
Palvelukassan viitesuoritukset	tositelaji 35	sähköisessä muodossa
Asiakkaan maksun tallennus myyntireskontaan	tositelaji DZ	sähköisessä muodossa
Ostolaskut Martista	tositelajit KG ja KR	sähköisessä muodossa
Myyntilaskut	tositelaji RV	sähköisessä muodossa
Muistiotositteet	tositelaji 14	sähköisessä muodossa
Sisäiset muistiotositteet	tositelaji 17	sähköisessä muodossa
Palkkakirjanpito tositteineen	tositelaji 11	sähköisessä muodossa
Palkkatositteet työajan suhteessa	tositelaji 16	sähköisessä muodossa
Matkalaskut	tositelaji M2	sähköisessä muodossa
Pääkirjatositteet	tositelaji AB	sähköisessä muodossa
Pääkirjatilitositteet	tositelaji SA	sähköisessä muodossa
Kirjanpitoliihtymän tapahtumat	tositelaji 2C	sähköisessä muodossa
Käyttöomaisuuden poistoajot	tositelaji AF	sähköisessä muodossa
Käyttöomaisuuskirjanpidon tositteet	tositelaji AA	sähköisessä muodossa
Toimittajat - maksusuoritukset	tositelaji KZ	sähköisessä muodossa
Data Prismän laskut	tositelajit 73 ja 74	sähköisessä muodossa
Ostoreskontraerittelyt		sähköisessä muodossa
Myyntireskontraerittelyt		sähköisessä muodossa
Käyttöomaisuuskirjanpidon erittelyt		sähköisessä muodossa

Sähköisessä muodossa KTM:n päätöksen 47/1998 mukaisesti arkistoitava kirjanpitoaineisto on tallennettuna Tieto Finland Oy:n sekä CSC Oy:n palvelimilla Helsingissä ja Espoossa. Muu kirjanpitoaineisto säilytetään yliopiston toimitiloissa.

Tasekirja säilytetään pysyvästi paperilla