



LAPIN YLIOPISTO
UNIVERSITY OF LAPLAND

Tasekirja 2017

1.1.–31.12.2017

Yliopistonkatu 8
96300 Rovaniemi

Y-tunnus
Kotipaikka

0292800-5
Rovaniemi



Tilinpäätös 1.1.2017 - 31.12.2017

Sisällys	Sivu
Sisällysluettelo	2
Toimintakertomus	3-33
Tuloslaskelma	34
Tase	35-36
Rahoituslaskelma	37
Liitetiedot:	
Tilinpäätöksen laadintaperiaatteet	38-39
Tuloslaskelman liitetiedot	40-43
Liiketoiminnan tuloslaskelma kululajeittain	44
Toimintokohtainen tuloslaskelma	45-46
Taseen liitetiedot	47-55
Vakuudet ja vastuusitoumukset	56
Allekirjoitukset ja tilintarkastusmerkintä	57
Luettelo kirjanpitokirjoista, tositelajeista ja säilytystavoista	58



LAPIN YLIOPISTO
UNIVERSITY OF LAPLAND

LIITE hallituksen esityslistaan

*LAPIN YLIOPISTON TOIMINTAKERTOMUS
VUODELTA 2017*

LAPIN YLIOPISTON HALLITUS

SISÄLTÖ

1	YLIOPISTON TEHTÄVÄ JA STRATEGIA.....	5
2	MUUTOKSET TOIMINTAYMPÄRISTÖSSÄ.....	5
3	YLIOPISTON HALLINTO JA JOHTAMINEN.....	6
4	TOIMINTA JA TULOKSET VUONNA 2017	8
4.1.	Määrälliset tavoitteet ja tunnusluvut	8
4.2.	Tutkimus ja tieteellinen jatkokoulutus.....	10
4.3.	Taiteellinen toiminta	15
4.4.	Perustutkintokoulutus	16
4.5.	Aikuiskoulutus	21
4.6.	Kansainvälinen toiminta.....	22
4.7.	Yhteiskunnallinen vaikuttavuus.....	24
5	LAPIN KORKEAKOULUKONSERNI.....	26
6	HENKILÖSTÖ	26
7	RISKIT JA NIIDEN HALLINTA.....	28
8	LAPIN YLIOPISTO JULKISOIKEUDELLISENA YHTEISÖNÄ.....	29

1 YLIOPISTON TEHTÄVÄ JA STRATEGIA

Lapin yliopiston Strategian 2025 mukaan yliopiston tehtävä on toimia ”pohjoisen puolesta maailmaa varten”. Yliopiston visiona on vuonna 2025 olla kansainvälisesti selkeästi profiloitunut ja tunnustettu arktinen ja pohjoinen tiede- ja taideyliopisto.

Yliopiston profiilina on arktisen ja pohjoisen muutoksen tutkimus. Lapin yliopiston tutkimus ja tutkimukseen perustuva opetus kohdistuvat pohjoisten alueiden yhteiskuntiin, ympäristöön sekä näiden vuorovaikutukseen.

Lapin yliopiston strategiset painoalat ovat: a) Kestävä kehitys, oikeus ja oikeudenmukaisuus, b) pohjoinen hyvinvointi, koulutus ja työ, c) vastuullinen matkailu ja d) kulttuurilähtöinen palvelumuotoilu. Yliopiston tunnistamat nousevat alat ovat arktiset alkuperäiskansat sekä arktinen muotoilu ja taiteet.

Strategian toimeenpanosuunnitelmassa vuosille 2015–2018 on määritelty tutkimukselle, tutkintokoulutukselle ja yliopistoyhteisön kokonaiskehittämiselle kehittämiskohteet tavoiteltuihin vuoteen 2025 mennessä, toimenpiteet vuosille 2015–2018 sekä seurantaindikaattorit, joilla kehittämistyön edistymistä mitataan

Lapin yliopiston hallitus hyväksyi kokouksessaan 31.10.2017 Lapin korkeakoulukonsernin strategian 2020. Lapin korkeakoulukonserni yhdistää yliopiston arktisen ja pohjoisen muutoksen tutkimuksen sekä ammattikorkeakoulun arktisen olosuhdeosaamisen. Keskeisiksi Lapin korkeakoulukonsernin vahvuusaloiksi nousevat arktinen kestävä kehitys, ympäristö ja luonnonvarat sekä pohjoisen yhteiskunnan muutos ja hyvinvointi. Konsernissa otetaan käyttöön yhteiset palvelut tulossopimuskaudella 2017–2020.

2 MUUTOKSET TOIMINTAYMPÄRISTÖSSÄ

Lapin yliopiston toimintaympäristö on muuttunut epävarmemmaksi. Toiminnalle asetettavat vaatimukset ovat kasvaneet ja taloudelliset haasteet ovat lisääntyneet. Lapin yliopisto on ollut edelläkävijä korkeakoulurakenteiden kehittämisessä. Rakenteellinen kehittäminen on merkinnyt yhtäältä LUC-konsernin kehittämistyön tiivistymistä, uusien yhteisten rakenteiden syntymistä sekä yhteisen strategiatyön käynnistymistä. Yliopiston sisäisinä toimina on vahvistettu olemassa olevia rakenteita mm. laajentamalla yliopiston harjoittelukoulu yhtenäiskouluksi.

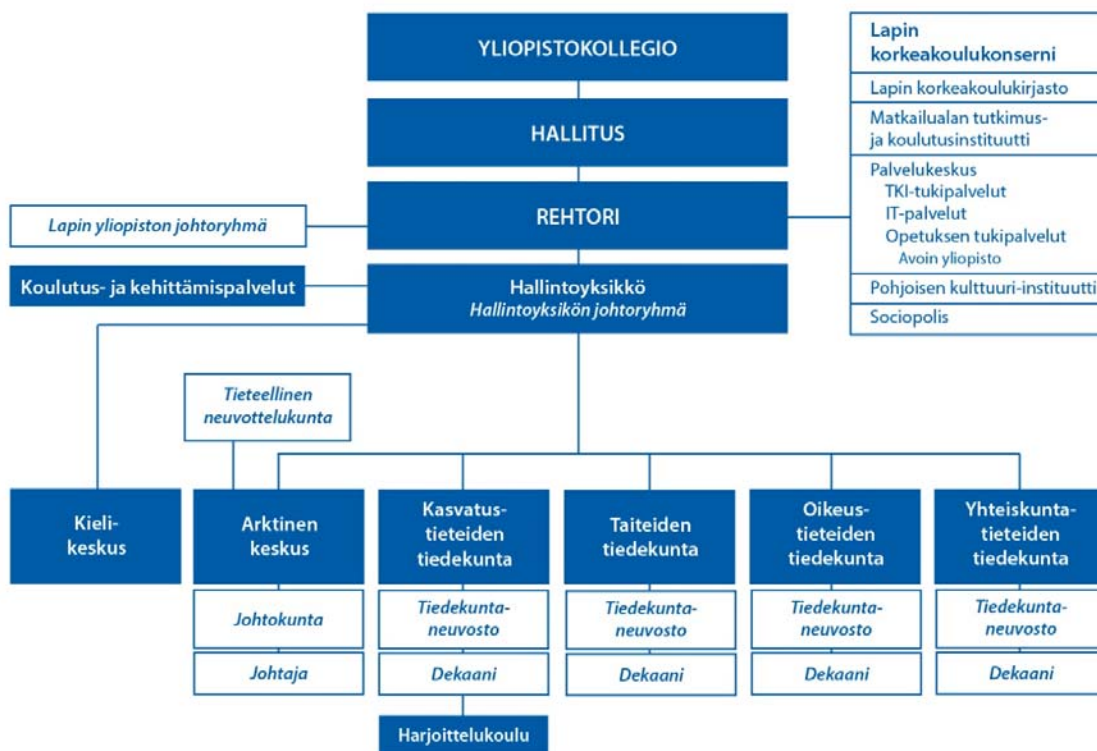
Taloudellisesti vuosi 2017 oli yliopistolle haastava. Perusrahoituksen leikkaukset yhdessä LUC –konsernin vaatimien investointien kautta rasittivat yliopiston tulosta merkittävästi. Yliopiston hankerahoitus on lisääntynyt, mutta suhteellisesti yliopiston hankerahoitus on vielä kansallisen keskiarvon alapuolella. Kun merkittävää talouden kohentumista ei ole näköpiirissä, korostuvat yliopiston sisäiset toimet kulujen hillitsemiseksi ja sijoitustoiminnan tuloksen optimoiminen.

Perustutkintokoulutuksessa yliopiston asema valtakunnallisena kouluttajana on säilynyt erityisesti taidealalla ja oikeustieteiden alalla, mutta taidealan alarakennerahoituksen jakautumisella ja Itä-Suomen yliopiston oikeustieteen tutkinnonanto-oikeudella voi olla jatkossa kielteisiä vaikutuksia valtakunnalliseen asemaan.

Yliopiston arktinen tutkimus vahvistui sekä kansallisesti että kansainvälisesti uusien tutkimusohjelmien myötä, samoin vahvistui alkuperäiskansatutkimus. Arktinen keskus jatkoi Euroopan unionin arktisen informaatiokeskuksen perustamisen valmistelua ja sai koordinoitavakseen EU Arctic Policy -hankkeen. Arktisen keskuksen rooli arktisten asioiden käsittelyssä on vahvistunut.

3 YLIOPISTON HALLINTO JA JOHTAMINEN

Lapin yliopiston organisaatiokaavio 2017



Yliopistolaki ja Lapin yliopiston hallintojohtosääntö määrittelevät yliopiston hallituksen, yliopistokollegion ja rehtorin tehtävät.

Hallitus 1.1.2017–31.12.2017

Hallitus kokoontui kahdeksan kertaa. Elokuun kokouksen yhteydessä Hetassa järjestettiin kesäseminaari, jonka yhteydessä tavattiin alueen vaikuttajia. Lisäksi järjestettiin yksi hallituksen iltakoulu, johon kutsuttiin tiedekuntien dekaanit, yksiköiden johtajat, kollegion puheenjohtaja ja ylioppilaskunnan puheenjohtaja. Hallituksen toimikauden päättyessä pidettiin vanhan ja uuden hallituksen yhteinen keskustelutilaisuus 14.12.2017.

Hallituksen kokoonpano:

Raimo Väyrynen, professori, puheenjohtaja
Marja Vaarama, professori, Itä-Suomen yliopisto, varapuheenjohtaja
Matti Hepola, kustannusjohtaja, Studio Tuumat Oy
Tarmo Jomppanen, emeritusjohtaja, Saamelaismuseo
Miia Porkkala, hallituksen puheenjohtaja, Aho Group Oy
Tuula Linna, professori, oikeustieteiden tiedekunta,
- 1.8.–31.12.2017 Rauno Korhonen, professori, oikeustieteiden tiedekunta
Satu Miettinen, professori, taiteiden tiedekunta
Kirsti Lempiäinen, yliopistonlehtori, kasvatustieteiden tiedekunta,
- 1.8.–31.12.2017 Minni Haanpää, yliopistonlehtori, yhteiskuntatieteiden tiedekunta
Satu Pesola, tutkimuspalvelujohtaja, hallintoyksikkö

Pekka Alakoski, opiskelija, yhteiskuntatieteiden tiedekunta

Johanna Teijonmaa, opiskelija, oikeustieteiden tiedekunta

Hallituksen vuoden 2017 keskeiset strategiset päätökset:

- Tasa-arvo- ja yhdenvertaisuus-suunnitelma 2017–2019 (31.1.2017)
- Yliopiston tuloksellisuuden edistämistä tulossopimuskaudella 2017–2020 koskevien toimenpiteiden hyväksyminen (21.3.2017)
- Linjaukset Pohjois-Suomen korkeakouluysteistyön kehittämiseen (21.3.2017)
- Yliopiston tuloksellisuuden edistämistä tulossopimuskaudella 2017–2020 koskevien toimenpiteiden hyväksyminen (31.1.2017, 21.3.2017)
- Lapin korkeakoulukirjaston perustaminen (25.4.2017)
- Yliopiston strategista profiloitumista tukevat tutkimusryhmät (6.6.2017, 22.8.2017)
- Oikeustieteen arviointiryhmän nimittäminen (8.12.2017)

Yliopistokollegio 1.1.2017–31.12.2017

Professorijäsenet: (ei varajäseniä)

Jaakko Husa

Jonna Häkkinen

Susan Meriläinen

Tuija Hautala-Hirvioja

Mikko Vuorenpää

Heli Ruokamo, varapj.

Antti Syväjärvi

Markku Vieru

Muu henkilökunta:

Petri Koikkalainen, pj.

Marjo Majava

Hannu Mikkola

Outi Ylitapio-Mäntylä -31.7.2017

Saara Koikkalainen

Arja Piironen

Liisa Hallikainen

Jukka Sankala

Varajäsenet:

Pertti Aula

Katariina Soudunsaari

Arto Viiri

Heidi Sinevaara-Niskanen

Ilona Mettiäinen

Pekka Vasari

Olli Tiuraniemi

Opiskelijajäsenet: (kausi 2016 – 2017)

Laura Ylinampa

Pilvikki Lantela

Menja Pöyhönen

Johanna Pokela

Janne Väättäjä

Ida Ala-aho

Meri Kauhanen

Juulia Ruhala

Varajäsenet:

Riina Laurila

Antti Eteläaho

Sauli Konttajärvi

Hilla Haajanen

Tuure Kolehmainen, valmistui 21.3.17

Päivi Moisio

Juho Kähkönen

Kollegion työvaliokunta 2017:

Petri Koikkalainen, pj

Heli Ruokamo, varapj
Jonna Häkkinen
Markku Vieru
Saara Koikkalainen
Liisa Hallikainen
Juho Kähkönen
Laura Ylinampa
Markus Aarto

Yliopistokollegio kokoontui viisi kertaa ja kollegion työvaliokunta kaksi kertaa. Lakisääteisenä tehtävänä kollegio valitsi hallituksen yliopiston ulkopuoliset jäsenet ja vahvisti hallituksen uuden kokoonpanon toimikaudelle 1.1.2018 – 31.12.2020 sekä vahvisti yliopistokollegion uuden kokoonpanon toimikaudelle 1.1.2018 – 31.12.2021.

Vuonna 2017 ei käyty Opetus- ja kulttuuriministeriön ja Lapin yliopiston välillä sopimusneuvotteluita. OKM julkaisi joulukuussa ns. ”Yliopistojen asemointitilastot”, joissa tarkastellaan yliopistojen toiminnan laajuutta, laatua, vetovoimaa ja vaikuttavuutta koulutuksen ja tutkimuksen osalta sekä yliopistoittain että ohjauksen aloittain. Yliopiston sisäiset tulosneuvottelut käytiin loka – marraskuussa.

4 TOIMINTA JA TULOKSET VUONNA 2017

4.1. Määrälliset tavoitteet ja tunnusluvut

TALOUS

Yliopiston taloustilanne kiristyi entisestään vuonna 2017 ja ennusteen mukaan myös vuosi 2018 tulee olemaan taloudellisesti haasteellinen. Lapin yliopiston taserakenne on edelleen hyvä, vaikka omavaraisuusaste laski 12 miljoonan euron osakehankintojen myötä vuosina 2016-2017. Perusrahoitusleikkaukset pienensivät tuottoja, jota kompensoi täydentävän rahoituksen kasvu. Täydentävän rahoituksen osuus vuonna 2017 oli jo 29,4 %, kun se vielä kaksi vuotta aiemmin vuonna 2015 oli 23,0 %. Tulevaisuudessa varainhankinta, sijoitustoiminta, täydentävä rahoitus ja eläköitymisen hallinta korostuvat entisestään johtuen perusrahoituksen leikkauksista. Vuoden 2017 alijäämä siirretään edellisten tilikausien ylijäämään.

Talouden tunnusluvut	2015	2016	2017
Tuotot	49,4 M€	49,3 M€	49,2 M€
Yli-/alijäämä	0,2 M€	0,001 M€	-0,24 M€
Yli-/alijäämän osuus liikevaihdosta	0,3 %	0,002 %	-0,5 %
Oman pääoman tuotto	0,4 %	0,003 %	-0,6 %
Omavaraisuusaste	85 %	68,6 %	70,7 %
Täydentävä rahoitus (M€)	11,4 (23,0 %)	12,7 (25,7 %)	14,5 (29,4 %)

Yliopiston toimintaa arvioidaan opetus- ja kulttuuriministeriön ja Lapin yliopiston sopimukseen sisältyvien määrällisten tutkintotavoitteiden pohjalta. Yliopiston hallitus on vahvistanut sopimuskauden 2017 – 2020 tunnuslukutavoitteet sekä strategian seurantaindikaattorit. Yliopiston sisäisissä tulos-sopimuksissa on tutkintotavoitteiden lisäksi muita määrällisiä tavoitteita sopimuskaudelle 2017 – 2020.

OKM – LY –sopimuksen määrälliset tavoitteet	Toteuma 2016	Toteuma 2017	Tavoite 2017-2020
Ylemmät korkeakoulututkinnot ohjauksen aloittain:	421	442	470
• Kasvatusalat	89	80	120
• Taidealat	85	81	85
• Yhteiskuntatieteet ja palvelualat	134	155	140
• Oikeustieteet	113	126	125
Tohtorin tutkinnot:	24	24	24
• Kasvatusalat	9	5	-
• Taidealat	3	4	-
• Yhteiskuntatieteet ja palvelualat	9	12	-
• Oikeustieteet	3	3	-
Alemmat korkeakoulututkinnot	471	545	500

LY –tunnuslukutavoitteet	Toteuma 2017	Tavoite 2017 - 2020
Tohtorintutkinnot / tutkijanuravaihe IV henkilötyö- vuodet	0,48	0,58
Vähintään 55 opintopistettä suorittaneiden osuus	46,2	55
Tieteelliset julkaisut / opetus- ja tutkimushen- kilökunta	1,46	2
Kilpailtu tutkimusrahoitus / kokonaisrahoitus	8,2 %	12,5 %
Ylemmät korkeakoulututkinnot/opetus- ja tutkimus- henkilökunta	1,4	1,6

LY –strategian seurantaindikaattorit	Toteuma 2017	Tavoite 2020 mennessä
Strategiseen profiiliin suuntautuvien vertaisarvioitujen julkaisuiden osuus (Jufot 1, 2 ja 3) yliopiston tieteellisistä julkaisuista.	x	30 %
Strategiseen profiiliin suuntautuvan rahoituksen osuus yliopiston kilpaillusta tutkimusrahoituksesta.	76 %	45 %
Strategiseen profiiliin suuntautuvien väitöskirjojen osuus yliopiston väitöskirjoista.	62,5 %	45 %

LY –sisäisten tulossopimusten määrälliset tavoitteet	Toteuma 2017	Tavoite 2017 - 2020
Opiskelijapalaute: Vastausten keskiarvo	3,7	4,2
Opiskelijapalaute: Vastausprosentti	69,5	100
Avoimen yliopiston, erillisten opintojen ja erikoistumiskoulutuksen opintopisteet.	17 059	13 000
Saapuneiden vaihto-opiskelijoiden suorittamat opintopisteet.	7 435	7 600
Lähteneiden vaihto-opiskelijoiden suorittamat opintopisteet.	2 740	5 200
Ulkomaalaisten suorittamat maisterintutkinnot	15	30
Julkinen taiteellinen ja taideteollinen toiminta	227	195

4.2. Tutkimus ja tieteellinen jatkokoulutus

Lapin yliopiston hallitus perusti vuoden 2016 lopussa työryhmän laatimaan suunnitelman yliopiston tutkimustoiminnan ja -tulosten kasvattamiseksi. Työryhmän suunnitelma "Nyt on aika tehdä jotain!" hyväksyttiin maaliskuussa 2017. Julkaisutoiminnalle asetettiin yksilötavoite, vähintään yksi JUFO – tason julkaisu tai taiteellisen toiminnan tuotos vuodessa. Sisäisen tohtorintutkintotavoitteen saavuttamiseksi esitettiin toimenpiteitä. Väitöskirjojen viimeistelyapurahojen kestoa pidennettiin neljästä kuuteen kuukauteen. Yksiköissä tehtävää tutkimustyötä tuettiin järjestämällä tutkimusryhmien vauhdittamiseen tähtäävä hakuprosessi. Hallitus päätti rahoittaa *Professions in Arctic Societies (ProSoc)*-hanketta 450 000 eurolla. Palvelumuotoilun monitieteisen, ja tiedekuntien välisen, tutkimuksen vahvistamiseen perustettiin työryhmä, jolle osoitettiin enintään 300.000 euroa.

PROFI –rahoitushaut

Lapin yliopisto on saanut Suomen Akatemian rahoitusta yliopistojen profiloitumiseen tarkoitetuilla PROFi-rahoituskerroksilla vuosina 2015-2017. Profiloitumisrahoitusta on suunnattu neljään teema-alueeseen: arktiseen oikeuteen ja luonnonvaroihin, arktisiin alkuperäiskansoihin, arktiseen taiteeseen ja muotoiluun sekä syksyllä 2017 uutena profiloitumisalueena käynnistyneeseen arktiseen politiikkaan ja hallintaan. Profiilialueisiin on rekrytoitu professori-, apulaisprofessori- ja tutkijatohtoritasoisia tutkijoita, joiden tehtävänä on hakea kilpailtua tutkimusrahoitusta ja edistää huippututkimusta omalla alallaan sekä julkaista merkittäville tieteellisillä foorumeilla ja osallistua kansainväliseen tutkimusyhteistyöhön. Vuoden 2017 syksyn haussa Suomen Akatemialta haettiin lisärahoitusta profiilialueiden vahvistamiseen.

Tohtorin tutkinnot, julkaisutoiminta

Tohtorintutkintotavoite OKM –LY –tulossopimuksessa laski 25 tutkinnosta 24:ään tutkintoon edelliseen sopimuskauteen verrattuna. Tohtorintutkintotavoite saavutettiin vuonna 2017. Yliopiston sisäinen tohtorintutkintotavoite on 30 tutkintoa vuodessa. Lapin yliopistossa tuotettujen julkaisujen määrä pysyi suunnilleen samalla tasolla kuin edellisinä vuosina. Tutkijoille ja tutkijakoululaisille laadittuja tutkimusjulkaisemisen ja toimittamisen ohjeita päivitettiin julkaisutoiminnan paremman näkyvyyden ja vaikuttavuuden saavuttamiseksi.

Tutkijakoulu ja tutkimuksen laatu

Vuonna 2017 päättyi tohtorikoulutuksen laadun parantamiseen ja kansainvälistämiseen keskittynyt ESR-rahoitteinen Halla-hanke, jonka tuella mm. 30 yliopiston tohtoriohjelmien väitöskirjatutkijaa osallistui kansainvälisiin konferensseihin tutkimustaan esitellen. Hanke mahdollisti lukuisten kansainvälisten vieraiden integroinnin jatko-opetukseen ja ohjaukseen tutkijakoulussa. Yliopistossa käynnistettiin TENK:n organisoimana tutkimusetiikan tukihenkilöjärjestelmä, joka on lisätoimenpide tutkimuksen laadun vahvistamisessa erityisesti hyvään tieteelliseen käytäntöön liittyvissä kysymyksissä.

Tutkimuksen tukipalvelut

Tutkimuspalvelut –yksikössä työskenteli vuoden 2017 aikana täydentävän rahoituksen hakemisen tukena 9 henkilöä. Panostus on näkynyt sekä hakemusten määrän kasvuna ja jätettyjen hakemusten laadun paranemisena. Yliopistolta jätettiin vuonna 2017 yhteensä 148 hakemusta. Näistä 84 oli erillisiin kilpailun tutkimusrahoituksen hakuihin, joista suurin osa kohdistui Suomen Akatemialle ja EU:n Horisontti2020 ohjelman avoimiin hakuihin. Lapin yliopiston hanketoiminta oli vuonna 2017 vilkasta, käynnissä oli 237 hanketta. Hankerahoituksen kokonaismäärä oli noin 9,5 miljoonaa euroa.

Tutkimuksen tukipalveluiden hallinnoima Lapin maakunnallisen tutkimuksen, kehittämisen ja innovaatiotoiminnan osaamiskeskittymän suunnitelma ”Arctic Smartness RDI- Excellence” (ASR) valmisteltiin. Hakemus osaamiskeskittymän toiminnan käynnistämiseksi jätettiin Lapin liittoon ja sitä toteuttavat alueen vahvat tutkimusinstituutit; Luonnonvarakeskus (Luke), Geologian tutkimuskeskus (GTK), Lapin ammattikorkeakoulu ja Lapin yliopisto. Hankkeen taustalla on vuosina 2015-2017 toteutetut Arctic Smartness Portfolio (ASP) ja Arctic Smartness Excellence (ASE) –hankkeet, joilla käynnistettiin Lapin älykkään erikoistumisen strategian toteutus sekä osaamiskeskittymän suunnittelu. Tu-loksena syntyy perinteiset organisaatorajat ylittävä arktista tutkimusta, tutkimus- ja kehittämistoimintaa ja Lapin aluekehitystä palveleva verkostomainen osaamiskeskittymä.

Tutkimuksen tietojärjestelmä LaCRISin käyttöä vakiinnutettiin. Järjestelmän käytön laajentamista tutkimusaineistojen rekisteröintiin sekä rahoitushakemusten hyväksyntäprosessin hallintaan valmisteltiin. Tutkimusaineistojen hallinnan ohjeistus päivitettiin, ohjeistus aineistojen hallinnan suunnittelun työkalussa dmpTuulissa uusittiin. Yliopisto osallistui kansalliseen yhteistyöhön, jossa laadittiin dmpTuuliin taiteen, muotoilun ja arkkitehtuurin ohjeet aineistojen hallinnan suunnitteluun.

Kasvatustieteiden tiedekunta

Tiedekunta vahvisti yliopiston strategian mukaista tutkimus- ja kehittämistoimintaansa erityisesti pohjoinen hyvinvointi, koulutus ja työ vahvuusalalla. Tiedekunnan tutkimustoiminnan painoalat *Oppiminen ja opetus sosiaalisesti kestävä kehityksen edistäjänä* ja *Koulutus, työ ja yhdenvertaisuus arktisissa yhteisöissä* konkretisoituvat tiedekunnan tutkimus- ja kehittämishanketoiminnassa ja henkilökunnan tieteellisinä julkaisuina. Harjoittelukoulun kehittäminen nivoutuu tiedekunnan tutkimus- ja kehittämishankkeisiin, painopistealueena on luonto- ja kulttuuriympäristökasvatuspainotteisen luokanopettajakoulutuksen ja siihen liittyvän tutkimuksen kehittäminen.

Esimerkiksi TEKES-rahoitteinen *CRICS*-hanke on ollut merkittävä sekä tutkimusrahoituksen että yhteiskunnallisen vaikuttavuuden kannalta. *Critical Communication, Safety and Human-centered Services of the Future* –projektissa on tutkittu ja kehitetty simulaatiokoulutusta, kriittistä viestintää sekä sosiaali- ja terveydenhuollon palveluita. TEKES/EAKR –rahoitteisessa *Playful Lapland* –hankkeessa selvitetään leikkilisen oppimisen pedagogiikan liiketoimintamahdollisuuksia kansainvälisinä koulutusvientituotteina ja -palveluina. Hankerahoitus on tutkimuksesta liiketoimintaa (TUTL) –tyyppinen.

Koulutuksellisen tasa-arvon lisääminen, opettajankoulutuksen tutkimusperustainen kehittäminen ja harjoittelukoulun kehittäminen ovat keskiössä esimerkiksi *DigiGO!* –hankkeessa (Digitalisaatio koulutuksessa, oppimisessa ja osaamisessa), jossa tavoitteena on TVT –taitojen vahvistamisen lisäksi selvittää edellytyksiä rakentaa maakunnallinen koulujen yhteistyöverkosto. *ArkTop* –hankkeessa on tavoitteena Arktisen uudistava ja tutkiva opettajuus –mallin luominen systemaattiseen, pitkäkestoiseen ja kenttälähtöiseen täydennyskoulutukseen. Sosiaalinen kestävä kehitys ja yhdenvertaisuus arktisissa yhteisöissä on esillä esimerkiksi *WAITING: Alkuperäiskansat politiikan odotushuoneissa* –hankkeessa, sekä *AEPA –Advancing Elderly People’s Agency in the Changing Arctic and Nordic Welfare* –hankkeessa.

Oikeustieteiden tiedekunta

Tiedekunnassa tehtiin tutkimusta eri oikeudenoilla ja tiedekunnan osaamisalueilla yliopiston strategista painotusta palvellen. Strategian tavoitteiden saavuttamiseksi tiedekunta osallistui yliopiston yhteisten hankkeiden kehittämiseen.

SA:n rahoittama *”Adaptiivinen muutoksen hallinta kohti kestävää taloutta Arktisilla alueilla”* -hanke on tutkinut kaivostoiminnan kehittämisen ennustamista ja vaihtoehtoisten maankäyttömuotojen arvottamista sekä lain ja osallistumiskäytäntöjen kestävä talouden mukaisia kehitysmahdollisuuksia. *”Oil Production Networks in the Russian Arctic”* -hankkeessa (SA) on tutkittu öljy-yhtiöiden yritys vastuuta ja hyötyjen jakoa Venäjän arktisella alueella. Edelleen tiedekunta oli mukana hankkeissa kuten *”Kuntajohtajat ja sosiaalinen media”* (Kunnallisalan kehittämissäätiö), *”Velka ja nuoret – velkatyypit, selviytyminen ja vastuukysymykset”* (SA), *”Yhteinen arvonaluonti ketterässä projektikehittämisessä”* (Tekes) *”Airborne Information for Emergency Situation Awareness and Monitoring”* (Euroopan komissio), *”Future Regulation of Industrial Internet”* (Tekes), uusia sitoumus- ja kannustinjärjestelmiä tarkasteleva *”Innovatiiviset menettelyt biotalouden ja puhtaiden ratkaisujen hankinnoissa”* (VN TEAS) sekä hyvinvointioikeuteen liittyvä *”Lasten tietävä toimijuus yksityisissä, moniammatillisissa ja yhteiskunnallisissa prosesseissa”* (SA).

Oikeuskulttuurien tutkimuksessa tiedekunta on ollut aktiivinen oikeusvertailussa, Venäjä-oikeudessa ja Kiina-oikeudessa. Saamelaisoikeudessa oli 2017 osa-aikainen vieraileva professori. Lisäksi käynnistettiin oikeustieteen tutkimuksen koordinaatio- ja kehittämistoimintoja.

Taiteiden tiedekunta

Tiedekunnan tutkimustoiminta suuntautui *Arktinen muotoilu ja taide* -profiloitumisalueelle. SA:n PROF12 –hankkeen tavoitteen mukaisesti tiedekunta sai profiloitumista tukevaa kansainvälistä kilpailtua tutkimusrahoitusta Euroopan Unionin Horizon 2020 –ohjelmasta *DecoChrom*-tutkimushankkeen koordinoimiseen (noin 7 milj.€). Hankkeessa on mukana 15 partneria kymmenestä eri maasta. SA myönsi rahoituksen tiedekunnan *Liikkuvat periferiat – paikan tuntu* sekä *Tulevaisuuden päälle puettavan teknologian muotoilu* -tutkimushankkeisiin.

Tiedekunta vahvisti palvelumuotoilun tutkimusta ja opetusta PROF12 –hankkeen tuella suuntaamalla rahoitusta palvelumuotoilun professorin ja tutkijatohtorin tehtävään. Tiedekunta koordinoi yliopiston sisällä tiedekuntarajat ylittävää monitieteistä tutkimusryhmää, jonka saamalla rahoituksella käynnistettiin palvelumuotoilun tutkijatohtorin ja tutkijan tehtävien rekrytointi.

Arktisen muotoilun osaamiskeskus (AMOK) -infra ja -kehittämishankkeissa parannettiin tiedekunnan valmiuksia tutkimus- ja elinkeinoelämäyhteistyöhön sekä laadukkaaseen opetukseen hankkeen tuella varustelluissa laboratorioissa. Hankkeen tuloksena kehitettiin uusi *Arktos – Arctic Art and Design Labs* -tutkimus- ja yritys yhteistyön toimintamalli. *Arctic Smartness Excellence* -hankkeessa (ASE) tiedekunta koordinoi Arktisen muotoilun klusteritoimintaa luoden eri toimialojen välistä tutkimusyhteistyötä mm. LUKE:n, MTI:n, Pro Agrin ja Geologisen tutkimuslaitoksen kanssa. Tiedekunta oli mukana lanseeraamassa Lapin älykäästä osaamista (Arktinen muotoilu) useissa kansainvälisissä verkostotaapaamisissa ja tapahtumissa. Hankkeessa laadittiin useita toimialat ylittäviä tutkimusrahoitushakemuksia.

Tiedekunta kehitti yhteistyötä strategisten partnereiden kanssa: UArctic/ASAD-, Cirrus- ja Nordes -verkostojen toimintaa vakiinnutettiin (opetus-, julkaisu- ja näyttelytoiminta) ja käynnistettiin useita hankevalmisteluja. Toiminnan tueksi tiedekunta sai hankerahoitusta eri rahoittajilta kuten Nordplus, Norden, SSHRC Canada. Saamelaisalueen kanssa tehtävää yhteistyötä lisättiin käynnistämällä hanke, jossa kehitetään yhdessä Aalto-yliopiston kanssa etä- ja monimuoto-opintoina tarjottavaa oppimateriaalia pohjoisuuden ja saamelaisuuden teemaan liittyen.

Yhteiskuntatieteiden tiedekunta

Tiedekunta oli mukana SA:lle osoitetussa PROF13 –hakemuksessa, jonka perusteella myönnetyn 600.000 euroa yliopisto päätti kohdentaa hankkeen osiolla *”Pohjoisen politiikka ja hallinta”*. Hanke rahoitettiin olemassa olevana korkealaatuisen tutkimuksen alueena ja linkittyen useisiin tiedekunnan oppiaineisiin (politiikka- ja hallintotieteet) sekä pienin osin Arktiseen keskukseseen. Hankkeen toteuttamista ja koordinaatiota varten tiedekuntaan perustettiin syksyllä apulaisprofessori. Vuonna 2015 myönnetyllä PROF11 –rahoituksella perustettu alkuperäiskansatutkimuksen professori täytettiin kutsuhaualla ja tehtävään valittiin Rauna Kuokkanen Toronton yliopistosta.

Tiedekunnan tutkijoiden hakuaktiivisuus syksyn akatemiahaussa oli hyvä ja edellisen syksyn haussa jätetty *CAPS: Children’s Knowing Agency in the Private, Multi-Professional and Societal Settings – the Case of Parental Stalking* -hanke sai SA -rahoituksen. Tutkimusjulkaisijana tiedekunta on valtakunnallista keskitasoa. Henkilöstön tutkimusajan riittävyyteen kiinnitetään huomiota työajan suuntaamisessa ja opetussuunnittelussa. Pyrkimyksenä on, että tutkimusjulkaisut ilmestyisivät jatkossa JUFO 1–3 -arvituissa kanavissa.

Tiedekunta kehittää välineitä ja yhteisöllisiä toimintatapoja tutkimusideoiden ja hankkeiden edistämiseksi. *Tiedekunnan harkinnanvarainen tutkimustuki* tarjoaa siemenrahaa korkeatasoiseen tieteelliseen

julkaisemiseen ja hankehakemuksiin johtavaan verkostoitumiseen. Keväisin järjestettävä *tutkimusseminaari* oli tiedekunnan tapahtuma erityisesti väitöskirjatutkijoille, mutta myös varttuneemmille tutkijoille. *Santa Seminar* oli erityisesti kv tutkijoille ja monitieteisyydelle omistettu tutkimusideoiden esittely- ja verkostoitumistapahtuma. *Tutkimusrahoituspäivä –tapahtuma* esitteli neljä merkittävää kansallista tiederahoittajaa, joiden edustajien kanssa tutkijoilla oli mahdollisuus henkilökohtaisiin tapaamisiin. Tapahtuma oli avoin muille tiedekunnille ja Lapin AMK:lle. Tiedekunta pyrkii vahvistamaan edustustaan kansallisissa ja kansainvälisissä tieteellisissä ja tiedehallinnollisissa elimissä, jotta yliopiston edut saataisiin paremmin huomioiduksi jo tutkimusohjelmien ja rahoitusinstrumenttien valmisteluvaiheessa.

Matkailun tutkimus- ja koulutusinstituutti (MTI)

MTI:n tutkijat työskentelivät useassa muiden MTI-osapuolten tai muiden yhteistyökumppaneiden kanssa toteutetuissa tutkimusprojekteissa. Vuoden aikana alettiin valmistella ”Hallittu kasvu” –tutkimusohjelmaa. Se kokoaa MTI:n tutkimustoiminnan yhteisen teeman alle ja vastaa Lapin ja Rovaniemen tarpeisiin koskien matkailun hallintaa tilanteessa, jossa matkailijamäärät kasvavat voimakkaasti.

MTI järjesti vuoden aikana kansainvälisen konferenssin *The Future of Winter Tourism* Rovaniemellä. MTI oli osallisina usean muualla järjestetyn konferenssin, symposiumin ja työpajan valmisteluissa. UArcticin teemaverkostoista MTI osallistui sekä ”*Managing Small and Medium Sized Enterprises in the North*” ja ”*Northern Tourism*” toimintaan. Matkailututkimus –lehden toimitus muutti osaksi MTI-instituuttia. Apulaisprofessori Outi Rantala (MTI) aloitti päätoimittajana ja seuran puheenjohtajana toimii edelleen MTI:n johtaja Antti Honkanen.

Julkaisutoiminnasta voidaan mainita esimerkkinä *Matkailututkimuksen avainkäsitteet* –kirja, jossa kirjoittajina oli useita oppiaineen tutkijoita. Lisäksi artikkeleita julkaistiin useissa matkailututkimukselle keskeisissä tieteellisissä lehdissä, kuten *Tourism Economics*, *Current Issues in Tourism*, *Journal Of Teaching In Travel And Tourism* ja *International Journal of Event and Festival Management* sekä useiden tieteellisten kustantamoiden kirjasarjoissa.

MTI:n henkilökunta osallistui useiden tutkimushankkeiden hakuihin. Monet rakennerahastohankkeet on puolestaan haettu yhteistyössä muiden MTI-partnereiden kanssa. Tulevaisuudessa *Kestävä kasvu* –tutkimusohjelman myötä MTI on aiempaa useammin päähakija. Esimerkkejä hankkeista ovat: *Eläimet ja vastuullinen matkailu: Eläinten hyvinvointi liiketoiminnan kilpailutekijäksi* (TEKES EAKR), *Eläinten hyvinvointi matkailupalveluissa* (Maaseutu-rahasto/P-Suomen Ely), *Lappilaisia makuelämyksiä matkailijalle* (Maaseutu-rahasto/P-Suomen Ely), *Northern Tourism Network* (Nordplus programme), *High North Programme Grant for Piloting joint higher Education on Northern Tourism* (SIU), *Tilastoista tietopohjaa Lapin matkailun kehittämiseen* (EAKR/Lapin liitto), *Jakamistalous matkailussa* (EAKR/Lapin liitto) ja *Ennakoinnilla esteettömään vieraanvaraisuuteen* (EAKR/Lapin liitto).

Arktinen keskus

Arktisen keskuksen toiminta on Lapin yliopiston arktisen ja pohjoisen osaamisen keskiössä, ja on osa Lapin yliopiston valtakunnallista tehtävää ”arktinen osaaminen”. Profiilia, voimavaroja ja vaikutavuutta on vahvistettu tiivistämällä yhteistyötä erityisesti Geologian tutkimuslaitoksen, Lapin ammattikorkeakoulun ja Oulun yliopiston kanssa. Arktinen keskus järjesti mm. tutkimusyhteistyöseminaarin Oulun yliopiston kanssa.

Merkittävimmät hankkeiden rahoittajat ovat olleet SA, Euroopan komission puiteohjelmat ja rakennerahastot. Kaikkiaan 49:ää hanketta on toteutettu vuonna 2017. Toteutettavia hankkeita ovat olleet esimerkiksi: HUMANOR – Social-Ecological Transformations: HUMAN-ANIMAL Relations under Climate Change in NORthern Eurasia, RESCuE – Patterns of Resilience during Socioeconomic Crises among Households in Europe, HuSArctic – Human Security as a Promotional Tool for Societal Security in the

Arctic: Addressing Multiple Vulnerability to its Population with Specific Reference to the Barents Region and ARC-ARK – Human-animal adaptations to the Arctic environment: natural and folk selection practices. Uusia rahoitushakemuksia tehtiin kymmenittäin.

Arktinen keskus on toteuttanut Suomen Akatemian hankerahoituksella toteutettavia profiloitumistoimia Arktiset oikeudet ja luonnonvarat sekä Arktiset alkuperäiskansat. Tutkimuksen laatua ja vaikuttavuutta kansainvälisissä (ml. UArctic ja Arctic Five -verkostot) ja kansallisissa verkostoissa on vahvistettu ja yhteistyötä strategisesti merkittävien arktisten yliopistoverkoston toimijoiden kanssa on lisätty.

Julkaisuutoimintaa on suunnattu Julkaisufoorumin luokittelemiin korkeatasoisiin julkaisusarjoihin tai kustantajien julkaisuihin. Tasoille 2 ja 3 sijoittuvien julkaisujen osuus on pysynyt korkeana. Avoimen tieteen toimintatapaa on kehitetty suuntaamalla julkaisuutoimintaa open access –julkaisuihin ja kehittämällä aineistojen hallintaa ja niiden avoimuutta.

4.3. Taiteellinen toiminta

Arktisen muotoilun ja taiteen kansainvälinen ja kansallinen näyttelytoiminta oli laajaa koko taiteiden tiedekunnassa. Henkilökunnan taiteellisen toiminnan tuotoksia esiteltiin useissa eri maissa mm. Islannissa, Iso-Britanniassa, Italiassa, Marokossa, Saksassa ja Yhdysvalloissa. Yliopiston taiteellinen toiminta sisälsi näyttelyitä, työpajoja, tilateoksia ja audiovisuaalisia aineistoja yhteensä 227 kappaletta. Tiedekunta osallistui Suomi 100 vuotta –ohjelmakokonaisuuden toteuttamiseen. Juhlavuoden merkeissä toteutettiin henkilökunnan yhteisnäyttely *Ystävällisesti Teidän - Yours Sinceraly*, jonka kuraamiseen osallistui tiedekunnan alumni.

Taiteiden tiedekunnan gallerioissa (11 kpl) oli kansainvälistä ja monipuolista näyttelytoimintaa sekä opintoihin oleellisesti kuuluvaa ja tutkintoja edistävää toimintaa. Näyttelytoiminta tiedekunnan gallerioissa oli vilkasta. Tiedekunnan yhteydessä sijaitseissa gallerioissa, kuten myös Arktikumien gallerioissa, näyttelyt vaihtuivat kolmen viikon, kuukauden tai puolentoista kuukauden välein. Tiedekunnan järjestämiä näyttelyitä toteutettiin vuoden aikana yhteensä 123. Arktikumien gallerioissa, *Valo ja Katveet*, vierailijoita oli kävijälaskurin mukaan 36 775. Henkilökunnan ja opiskelijoiden näyttelytoimintaa laajennettiin kampusalueella uusiin tiloihin mm. *Portaikko*-galleriaan ja *Galleria Lovisaan*, jossa uutena toimintana käynnistettiin taiteiden tiedekunnan henkilökunnan, alumniensa ja opiskelijoiden joukosta valittujen kuukauden taiteilijoiden teoksien esittely.

Tiedekunnan opiskelijat tekivät taidetta tutkielmissaan ja opintoprojekteissaan, näiden tuotokset olivat näyttelyitä, taidetapahtumia, tuotekehitysprojekteja ja taiteellisia opetusproduktioita. Tiedekunnan opiskelijat toteuttivat yhdessä *The Naked Approach* –projektin kanssa interaktiivisen *Vaana* –messuosaston Helsingin Habitare –messuille. Osaston inspiraation lähteenä oli valon merkitys arktisessa ympäristössä. Osasto oli esillä myös Rovaniemen *Arctic Design* –viikolla ja *Milanon Design* –viikolla.

Yliopiston verkkosivuilla avattiin Taide- ja muotoilu –sivusto, jonka kautta pääsee tutustumaan tiedekunnan gallerioiden näyttelyihin, yliopiston taidekokoelmiin, henkilökunnan taiteelliseen toimintaan ja tiedekunnassa Wihurin rahaston vieraileviin taiteilijoihin. Verkkosivuilla on tiedekunnan opiskelijoiden portfolio-sivusto, jolla esitellään eri koulutusohjelmien opiskelijoiden taiteellista ja muotoilullista osaamista opiskelijoiden kurssi- ja projektitöiden kautta. Tiedekunnan ja Wihurin rahaston yhteistyönä tiedekunnassa työskenteli vierailevina taiteilijoina valokuvataiteilija, kuvanveistäjä Pertti Kekarainen ja kuvanveistäjä Hannele Kylänpää.

4.4. Perustutkintokoulutus

”Nyt on aika tehdä jotain!” – raportissa (LY hallitus, 3/2017) tutkintokoulutuksen tehostamiseksi korostettiin opiskelijälähtöisyyttä opintojen toteutuksen keskiössä. Toimenpiteinä nostettiin esiin mm. verkko-opetuksen lisääminen, tutkielmien valmistumisen määräaikojen kohtuullistaminen ja ohjaussuhteitten kiinteyttäminen, kesäopintotarjonnan lisääminen, tenttiakvaarion käytön laajentaminen, opintopistekertymän seuraaminen, palautteenannon tehostaminen ja yhteistyön lisääminen Lapin korkeakoulukonsernissa.

Tutkintokoulutuksen perustiedot

Perustutkinnot

Perustutkintokoulutuksessa maistereita valmistui 442 eli 94 % tavoitteesta (470). Alempia tutkintoja suoritettiin 545, eli tavoite (500) ylittyi 9 %. Syksyllä yliopistossa oli 91 ilmoittautunutta ulkomaalaista perustutkinto-opiskelijaa. Ulkomaalaisten suorittamia perustutkintoja kertyi 15.

Opiskelijavalinnat

Lapin yliopistoon haki kevään 2017 yhteishaussa yhteensä 4 454 henkilöä, heistä ensisijaisia hakijoita oli 1 408. Opiskelupaikan vastaanotti 599 opiskelijaa. Kevään 2017 opiskelijahaussa oli käytössä korkeakoulujen haku- ja valintajärjestelmän Opintopolku.fi –palvelu ja yhteishaussa oli mukana myös maisterihaku. Opintopolku.fi –palvelua alettiin käyttää myös jatko-opiskelijoiden haussa. Yliopistossa opiskeli yhteensä 4 084 perustutkinto-opiskelijaa. Heistä läsnäoleita oli 3 813. Perustutkinto-opiskelijoiden kokonaisopintopistekertymä oli 148 532 eli keskimäärin 39 opintopistettä läsnäolevaa opiskelijaa kohden.

Tulevien vuosien valintakokeiden uudistus käynnistyi. Vuoden 2018 valinnat eivät edellytä pitkäaikaisista valmistautumista tai ne perustuvat valintakoetilanteessa jaettavaan aineistoon. Ennakolta luettavan pääsykoemateriaalin hankinta tapahtuu verkossa kaikille tasa-arvoisella tavalla. Tiedekunnat valmistautuvat todistusvalintaan valintakokeen rinnalle, valtakunnalliseen alakohtaiseen yhteistyöhön sekä avoimen väylän kautta laajenevaan perustutkintokoulutukseen vuoteen 2020 mennessä. Opiskelijarekrytointiin keskittyvä työryhmä aloitti työnsä ja ryhmän tehtävänä on kehittää opiskelijamarkkinointia ja lisätä yliopiston koulutustarjonnan näkyvyyttä monikanavaisesti.

Ensikertalaiskiintiöt otettiin Lapin yliopistossa käyttöön jo vuoden 2016 opiskelijavalinnoissa ja heidän prosenttiosuutensa vaihtelevat koulutusaloittain (70–80 %). Ensikertalaisuuskiintiöistä on tiedotettu aktiivisesti mm. lukiolukiovierailujen ja abitapaamisten yhteydessä. Oikeustieteellisellä alalla kehitettiin valtakunnallisia opiskelijavalintaprosesseja, perustutkintokoulutusta järjestävillä yliopistoilla tulee olemaan yhteiset valintaperusteet, v. 2019 kokeillaan todistusvalintaa 20 prosentin osuudella. Alakohtainen yhteistyö on aloitettu yliopiston kaikilla koulutusaloilla yhteisten valintakokeiden ja yhteisen ylioppilastutkinnon pisteytystaulukon osalta, samoin vuonna 2020 todistusvalinnoilla täytettävien aloituspaikkamäärien osalta (tavoitteena vähintään 51 %).

Valintojen sisältöjä kehitetään siten, että niissä pyritään arvioimaan hakijan valmiuksia korkeakouluopintoihin, ei niinkään korkeakouluopintojen sisältöä. Uudistuksella pyritään vaikuttamaan siihen, että valintakokeissa menestyminen ei edellytä valmennuskursseille osallistumista. Opiskelijavalintoja koskevassa tiedottamisessa pyritään selkeään ja kattavaan koulutusalan esittelyyn ja sen sisältöjen avaamiseen siten, että opiskelijat voivat arvioida omaa motivaatiotaan sekä sitoutumishalukkuuteen alalle.

Saamelaisalueen hakijoiden koulutusmahdollisuuksien lisäämiseksi yliopistossa on käytössä saamenkielentaitoisille oma valintajono, jokaisessa hakukohteessa on varattu alasta riippuen 1-4 aloituspaikkaa saamenkielen taitoisille hakijoille.

55 opintopistettä suorittaneet

Vähintään 55 op suorittaneiden perusopiskelijoiden osuus nousi edellisestä lukuvuodesta 3,6 %. Lukuvuonna 2016-2017 vähintään 55 opintopistettä suorittavia opiskelijoita oli yhteensä 46,2 %, joka on reilusti yli valtakunnallisen tason (43,3%). Yliopiston sisällä ohjauksen aloista kasvatusalat ylsi korkeimpaan % -osuuteen, 56,9 %:iin. Yliopiston sisäinen määrällinen tavoite sopimuskaudella on, että vuoteen 2020 mennessä 55 opintopistettä suorittaneiden osuus on 55 %.

Kandipalautekysely

Yliopistojen yhteinen, valtakunnallinen opiskelijapalautekysely Kandipalaute uudistui sisällöllisesti vuoden 2017 alusta alkaen. Siinä keskitytään aiempaa enemmän opiskelijoiden opintosujuvuuden ja opiskeluodotusten itsearviointiin nojautuen Helsingin yliopistossa kehitettyyn HowULearn –kyselyyn. Kandipalautekyselyyn osallistuvat kandidutkinnon suorittaneiden lisäksi vähintään 160 opintopistettä suorittaneet. Kandipalautekyselyn vastausaktiivisuus 69,5 % pysyi aikaisempien vuosien tasolla. Kandipalautetulosten ja erityisesti siihen sisältyvän 13 rahoitukseen vaikuttavan kysymyksen raportointia tiedekuntiin systematisoitiin opintotyytyväisyyden parantamiseksi.

Opintojen sujuvuuden edistäminen

Yhteisölliset toimintamallit

Opintoihin liittyvässä laatutyössä keskityttiin erityisesti yhteisiin toimintamalleihin laadunhallinnan parantamiseksi. Kehittämistyössä painottui vahva vuorovaikutus opiskelijoiden ja henkilökunnan välillä. Vuoden aikana rakennettiin mm. uudet opiskelijoille suunnatut ohjaukseen ja hyvinvointiin liittyvät www-sivut ja päivitettiin AHOT-ohjeistus (aiemmin hankitun osaamisen tunnistaminen) siten, että siinä huomioidaan laajemmin myös ammattikorkeakouluissa hankittu osaaminen. Opetuksen ja oppimisen palautejärjestelmät uudistettiin niin, että ne hyödyntävät aiempaa paremmin opetuksen suunnittelun prosesseja tiedekunnissa. Myös palautteenannon sähköisiä alustoja ja raportointimalleja yhdenmukaistettiin.

SUPI-työryhmä

Opiskelijavetoinen ”Sujuvuutta opintoihin” (SUPI) –työryhmä teki läpi vuoden aktiivisesti työtä opiskelusujuvuuden edistymiseksi sekä aktiivisen vuoropuheluun nojautuvan toimintakulttuurin vahvistumiseksi. Työryhmä teki ylioppilaskunnan jäsenistölle ansiokkaan yhteisöllisyyskyselyn raportointineen, jota esiteltiin laajasti yliopiston eri yksiköissä.

Tuutorointi ja ohjaus

Lapin yliopisto on osatoteuttajana OKM:n erityisavustushankkeessa OHO! (Opiskelukyvyn, hyvinvoinnin ja osallisuuden edistäminen korkeakouluissa). Hankkeen aikana on parannettu ohjauspalveluiden kokonaisuusnäkyvyyttä ja lisätty yhteistyötä ohjaajien kesken. Opiskelijat ovat kehittämistyössä vahvasti mukana. Opiskelijatuutorit koulutettiin kevään aikana vuorovaikutteisten ryhmäytymismenetelmien käyttöön ja syyslukukauden alussa järjestettiin opettaja- ja opiskelijatuutoreiden yhteistapaaminen. Syksyllä sovittiin, että Lapin yliopiston ylioppilaskunta (LYY) ottaa järjestämisvastuun opiskelijatuutoreiden rekrytoinnista ja kouluttamisesta ml kv-opiskelijoiden tuutorointi. LYY kehittää opiskelija- ja opettajatuutorointia yhteistyössä tiedekuntien sekä kv-palvelujen kanssa. Opetushenkilöstölle tarkoitun yliopistopedagogisen koulutuksen suunnittelu käynnistettiin.

Opiskelijoiden hyvinvointi

Opiskelijoiden hyvinvoinnin edistämistä tukee ”Hyvinvointityöryhmä”, jossa jäseniä on tiedekun-

nista, kielikeskuksesta, opiskelupalveluista, ylioppilaiden terveydenhoitosäätiöstä ja ylioppilaskunnasta. Työryhmä työskentelee tavoitteellisesti opintopolun esteiden poistamiseksi sekä opiskelijoiden ja yliopistoyhteisön hyvinvoinnin tukemiseksi. Vuonna 2017 työryhmä valmisteli opiskelijoiden varhaisen välittämisen mallin. Työryhmän ja YTHS:n yhteistyönä suunniteltiin ja toteutettiin Akateemisten opiskelutaidot -verkkokurssin yhteyteen opintokokonaisuus, joka käsittelee opiskelukykyä ja stressinhallintaa. Tämä tehtiin YTHS:n hankeavustuksella. Opiskelijakäynnit korkeakouluopintojen ohjaajan luona ovat lisääntyneet, osaksi tehostetun informoinnin seurauksena. Opiskelijoille on järjestetty vertaistukiryhmät "Tauolta takaisin –Back to studies" –ryhmä, joka tukee opintoihin paluuta mahdollisen tauon jälkeen sekä "Jännittäjäryhmä" yhteistyössä YTHS:n kanssa.

Alumnitoiminta

Alumnit olivat Lapin yliopiston tiedekuntien toiminnassa monipuolisesti mukana. Yliopiston eri oppiaineet ovat järjestäneet alumneille yhteistapaamisia yhteistyössä ainejärjestöjen kanssa. Alumni-asiantuntemusta käytettiin mm. opetustehtävissä, koulutusten suunnittelussa, seminaarien asiantuntijoina, opinnäytetöiden aihevalinnoissa, harjoittelupaikkojen organisoinnissa sekä projekteissa. Oikeustieteiden tiedekunta on hankkinut alumneilta palautetta koulutuksen ja tutkintojen kehittämiseksi, joten toiminta on ollut paitsi sidosryhmätoimintaa myös osa laatutyötä. Taiteiden tiedekunnassa alumnit ovat olleet asiantuntijoina mukana myös mm. valintakoehaastattelussa. Yliopiston vuosipäiväjuhlassa vuoden alumniksi valittiin HTM Johanna Ikkäheimo. Alumnitoimintaan liittyvää rekisteröintiä tehostettiin ja toiminnan viestintää ja markkinointia vahvistettiin tietojärjestelmällä (CRM). Alumnirekisterissä on 1833 alumnia.

Lukioyhteistyö

Yliopisto oli mukana useilla koulutusmessuilla ja lukiovierailuilla. Yliopistolla järjestettiin perinteinen abipäivä, johon kutsuttiin Pohjois-Suomen lukioiden abiturientit sekä opinto-ohjaajat. Yhteistyötä opinto-ohjaajien kanssa syvennettiin. Opiskelijat toimivat lukiotuutoreina tiedottaen yliopiston opiskelumahdollisuuksista. Lukioihin tarjottiin myös yliopistokoulutusta, josta esimerkkinä verkkokurssi "Akateemiset opiskelutaidot".

Sähköisten palvelujen kehittäminen

Opintohallinnon järjestelmä

Osana LUC2020 kehittämissuunnitelmaa Lapin yliopisto ja Lapin ammattikorkeakoulu aloittivat valmistelut yhteisen opintohallintojärjestelmän hankkimiseksi. Järjestelmämuutoksen tavoitteena on ajantasaistaa nykyisin käytössä olevat järjestelmät teknisesti sekä lisätä sähköisiä palveluita. Työ painottui vuoden 2017 aikana nykyisten toimintaprosessien ja palveluiden kartoittamiseen ja yhteisten toimintatapojen luomiseen. Opintohallinnon kehittämistyö tuottaa myös molempien korkeakoulujen yhteisiä palveluja opiskelijoille ja opettajille.

Tuudo -mobiilisovellus

Tuudo-mobiilisovellus on ollut Lapin yliopiston opiskelijoiden käytössä reilun vuoden. Opiskelijat ovat innostuneesti ottaneet vastaan mobiilisovelluksen. Käyttäjämäärä on noussut tasaisesti vuoden aikana, samaan aikaan kun opintohallinnon tietojärjestelmän oodin kirjautumismäärät ovat laskeneet reilulla 40%:lla. Syksyn 2017 aikana Tuudossa otettiin käyttöön LIIKUNTA –palvelu, jonka kautta opiskelijat näkevät Lapin korkeakoulukonsernin liikuntapalveluiden uutiset ja tiedotteet. Tuudossa käynnistyi vuoden 2017 alussa jatkokehitysprojekti, jonka tavoitteena on saada käyttöön kurssi- ja tentti-ilmoittautuminen Tuudon kautta sekä opiskelijoiden opintosuunnitelman (hopsin) seuraaminen ja päivitys.

Tenttiakvaario

Digitaalisen tenttimisen suosio kasvoi vuoden 2017 aikana. Uudet laajennetut tilat (25 paikkaa), ympärivuorokautinen aukioloaika (kulkukortilla klo 8-24) sekä uusittu Exam-tenttijärjestelmä mahdollistivat tenttisuoritusten kolminkertaistumisen edelliseen vuoteen verrattuna. Tenttejä suoritettiin yli 2 500, joista yli puolet oli oikeustieteiden tiedekunnan tenttejä. Tenttiakvaarion käyttö laajeni myös muissa tiedekunnissa ja erityisesti kypsyysnäytteitä suoritettiin paljon sähköisen tenttipalvelun kautta.

eOppimispalvelut

Etä- ja verkko-opintoja vahvistettiin Lapin yliopiston ja Lapin ammattikorkeakoulun yhteistyötä ottaamalla käyttöön yhteinen synkroninen etäopetusjärjestelmä (LUC Adobe Connect). Henkilökunnan ja opiskelijoiden perehdytykset järjestelmän käyttöön, etä- ja verkko-opintojen suunnitteluun ja toteutukseen on käynnistetty. Laajennettu tekninen ja pedagoginen tuki on käytettävissä vuoden 2018 alusta.

Rakenteellinen kehittäminen

Tutkinto-ohjelmien uudistus

Yliopisto on kehittänyt tutkintokoulutustaan muodostamalla perustutkintokoulutuksessa isompia opintokokonaisuuksia kasvatustieteissä ja oikeustieteissä. Oikeustieteiden tiedekunnassa tutkintorakenteiden uudistus näkyi positiivisesti suoritetuissa tutkintomäärissä ja opintojen nopeassa suoritus-tahdissa. Yhteiskuntatieteiden tiedekunnassa aloitettiin yhteisten kandidaatin tutkinto-ohjelmien suunnittelu: politiikkatieteiden ja sosiologian sekä hallintotieteen ja johtamisen kandidaatin tutkinto-ohjelmat. Tutkinto-ohjelmat käynnistyvät syksyllä 2018. Taiteiden tiedekunnassa käynnistettiin laaja opetussuunnitelmauudistus, jossa keskeistä oli muotoilualojen yhteisten opintojen, pohjoiseen ja saamelaisuuteen liittyvien opintojen, erityisesti saamelaisaiteiden, sekä verkossa tapahtuvan opetuksen lisääminen ja kehittäminen. Uudet opetussuunnitelmat otetaan käyttöön syksystä 2018 alkaen. Taiteiden tiedekunnassa suunniteltiin uusi työelämälähtöinen "Soveltavan kuvataiteen ja luontokuvauksen" -maisteriohjelma, joka alkoi syksyllä 2017 Kuusamossa.

LUC –opinnot

Lapin yliopiston ja ammattikorkeakoulun LUC2020 -kehittämisohjelman yhtenä tavoitteena on yhteisen ja vastavuoroisesti järjestetyn opetuksen kehittäminen. Opetuksen kehittämiseksi asetettiin yliopiston ja ammattikorkeakoulun edustajista ohjausryhmä ja neljä projektiryhmää. Tarkoituksena on rakentaa yhteistä koulutustarjontaa ja joustavia opintopolkuja sekä edistää ympärivuotisen oppimisen mahdollisuuksia. MTI ja Sociopolis ovat opetussyhteistyön edelläkävijöinä. Yliopiston ja ammattikorkeakoulun eri koulutusalojen laajempi yhteistyö on käynnistetty. Vuoden aikana järjestettiin yli 30 erilaista tapaamista LUC pop-up konseptilla. Henkilökuntaa on informoitu ja kohtautettu yksiköittäin/tiimeittäin. Lisäksi järjestettiin muita työryhmä- sekä yhteisöpäivätilaisuuksia sekä tiedotettiin LUC-opintojen tavoitteista ja etenemisestä opetuksen kehittämisryhmissä. Lapin yliopiston sekä AMK:n opiskelijakunnat ovat olleet aktiivisesti mukana yhteistyön ideoinnissa ja kehittämisessä. Tapaamisten tarkoituksena on ollut hälventää konserniyhteistyöhön liittyviä huolia sekä nostaa esiin mahdollisuuksia sekä hyötyjä, joita opetus- ja opetussuunnitelmayhteistyöllä voidaan saavuttaa.

Esiin on noussut tarve uudistaa opetussuunnitelmia siten, että niissä on tilaa ja väljyyttä sisällyttää tutkintoihin opintoja toisesta korkeakoulusta. Pohdittavaksi on muodostunut kysymys siitä, miten opetusta voisi jakaa siten, että välttyttäisiin päällekkäisopetukselta ja näin vapautuvia resursseja voitaisiin suunnata entistä enemmän tutkimus- ja kehittämistyöhön. On pohdittu, voisiko ammattikor-

keakoulu vastata yrittäjyyden koulutuksesta ja yliopisto menetelmäopetuksesta. On käynnistetty opetussuunnitelma yhteistyö joustavien opintopolkujen luomiseksi sosionomi-tutkinnosta maisteriohjelmaan kasvatustieteissä ja sosiaalityössä ilman siltaopintoja. Kesäopintojen tehostamisella, yhteistarjonnalla sekä sisältöjä laajentamalla voidaan edistää paitsi tutkintojen suorittamisen nopeutumista myös 55 op:n saavuttamista. LUC –opinnoissa pyritään siihen, että opinnot ovat paikasta riippumattomia verkkopohjaisia, ohjattuja ja tuettuja toteutuksia, jolloin kummankin kampuksen opiskelijoille tarjoutuvat joustavat mahdollisuudet opiskeluun. LUC -opintojen suunnitteluun ja toteuttamiseen on saatavilla LUC eOppimispalveluiden teknistä ja pedagogista tukea.

Esimerkkeinä LUC-opintojen etenemisestä ovat taiteiden tiedekunnan käynnistämät neuvottelut Lapin ammattikorkeakoulun kanssa yhteisen pelien suunnitteluun liittyvän sivuaineen kehittämiseksi, yhteiset ICT for Designer's -sivuaineopinnot sekä yrittäjyysopinnot. Kasvatustieteiden tiedekunnan järjestämät kasvatustieteen ja kasvatopsykologian perusopinnot ovat kiinnostaneet erityisesti ammattikorkeakoulun liikunnanohjaajien koulutusohjelman opiskelijoita sekä sosiaali- ja terveysalan opiskelijoita. Yliopiston opiskelijoita on puolestaan kiinnostanut ammattikorkeakoulun hyvinvointikurssit sekä seikkailukasvatus ja luontoliikuntamatkailu –opintopaketti. Harjoittelukäytänteiden nykytilaa on myös selvitetty tarkoituksena edistää yhteistyötä ja työnjakoa.

Harjoittelukoulu yhtenäiskouluksi

Lapin yliopiston harjoittelukoulu aloitti toimintansa vuosiluokat 1-9 sisältävänä kouluna 1.8.2017. Ensimmäisenä lukuvuonna koulussa ovat vuosiluokat 1-7 ja koulu kasvaa täyteen mittaansa lukuvuodeksi 2019-20. Lukuvuonna 2017-18 koulussa on 430 oppilasta ja 35 opettajaa. Kuluva lukuvuoden koko koulu toimii nykyisen rakennuksen remontoituissa tiloissa. Lisätilaa tarvitaan, lisärakennuksen suunnittelu valmistui marraskuussa 2017. Uudisrakennukseen tulee 570 neliötä ja rakennustyöt käynnistyvät maaliskuussa 2018. Harjoittelukoulussa on työskennelty aktiivisesti perustoiminnan (perusopetus ja opettajankoulutus) lisäksi koulutusviennin ja maakunnallisen kehittämistyön parissa. Koulutusvienti kiinalaisten yhteistyökumppaneiden parissa on laajentunut voimakkaasti vuoden 2017 aikana ja Lapin kuntien kanssa on perustettu kehittämisverkosto lappilaisia koulutusratkaisuja edistämään.

Oulu –yhteistyön syventäminen perustutkintokoulutuksessa

Lapin ja Oulun yliopistojen kasvatustieteellisten tiedekuntien opetusyhteistyön uutena laajenuksena sovittiin ERKO –koulutuksen toteuttaminen yhteistyössä vuorovuosina. ERKO –opinnot antavat luokanopettajopiskelijoille erityisluokanopettajan kelpoisuuden. Yhteiskuntatieteiden tiedekunnan sosiaalityön ja hallintotieteen oppiaineet muodostivat yhteistyöryhmän Oulun yliopiston terveyshallinto-, hoito- ja lääketieteen koulutusohjelmien kanssa hyvinvointijohtamisen perusopintokokonaisuuden (25 op) toteuttamiseksi. Opintokokonaisuutta voivat hyödyntää molempien yliopistojen perusopiskelijat. Jatkossa opintokokonaisuutta voidaan tarjota myös täydennyskoulutuksena.

Tilastointi- ja hallintotietojen käsittely

Opiskelu- ja tutkintotietojen raportointi ja luovutus

OKM:n ja Tilastokeskuksen opiskelu- ja tutkintotietoja koskevaa raportointia varten tiedot tuotettiin korkeakoulujen valtakunnallisesta tietovarannosta (VIRTA). Lisäksi tietovarannosta siirrettiin opintotietoa Kelalle opiskelijoiden opintojen edistymisen seuranta varten. Vuoden 2017 aikana annettiin erillinen tietojen luovutuslupa Tilastokeskuksen FIONA –etäkäyttöympäristöön, Suomen Akatemialle Akatemian tietojärjestelmän yhdistämisestä korkeakoulujen valtakunnallisen tietovarannon VIRTA –julkaisutietopalveluun sekä Turun yliopiston Koulutussosiologian tutkimuskeskuksen tietojärjestelmän yhdistämisestä korkeakoulujen valtakunnallisen tietovarannon VIRTA-julkaisutietopalveluun.

Opintotukiasioiden käsittelymuutos

Opintotukihakemusten ratkaisutoiminta päättyi Lapin yliopistossa 31.12.2016. Vuoden 2017 ajan Lapin yliopistolla on hoidettu lakisääteiset opintotukilautakunnalle kuuluvat tehtävät. Korkeakoulujen opintotukilautakuntien toiminta päättyy 31.12.2017 ja 1.1.2018 lukien korkeakouluopiskelijoita koskevat opintotukitehtävät siirtyvät Kelaan. Opintotuen koko ratkaisutoiminta haluttiin keskittää Kelaan, koska muualla tehtävät etuusratkaisut monimutkaistavat etuuksien toimeenpanoa. Muutoksilla haluttiin lisäksi turvata opintotukiasioiden yhdenmukainen ja tehokas käsittely valtakunnallisesti.

4.5. Aikuiskoulutus

Koulutus- ja kehittämispalvelut

Koulutus- ja kehittämispalvelut –yksikön (KOKE) järjestämän aikuiskoulutuksen painopistealueita olivat sosiaaliala, opetusala, julkisjohtaminen ja liiketoimintaosaaminen. Opetusalan täydennyskoulutuksen uutena painopistealueena on ollut varhaiskasvatukseen sijoittuva täydennyskoulutus. Lisäksi on toteutettu uutena koulutusalueena palvelumuotoiluun sijoittuvaa koulutusta. Koulutusaloitteen toteutettujen koulutusohjelmien lisäksi on toteutettu monitieteisiä koulutusohjelmia. Uutena monitieteisenä koulutuskokonaisuutena toteutettiin mm. Lapin yliopiston eMBA-koulutusohjelma naisjohtajille.

Yliopiston, Lapin ammattikorkeakoulun ja alueen toisen asteen oppilaitosten kanssa on luotu alueellista aikuiskoulutusyhteistyötä ohjaava toimintamalli, jonka kautta oppilaitokset vastaavat alueelliseen koulutarpeeseen ja tuottavat yhteistyössä monialaisia koulutuskokonaisuuksia. Korkeakoulukonsernin tuottama koulutus painottui vuonna 2017 liiketoimintaosaamisen alueelle ja keskeinen osa korkeakoulukonsernin toimintaa on ollut korkeakoulututkinnon suorittaneille työttömille ja maahanmuuttajille suunnatut uraohjauspalvelut.

Avoin yliopisto

Avoin yliopisto jatkoi osatoteuttajana *Lappilaiset avoimet työelämäläheiset osaamispolut (LATO)* -hankkeessa, jossa edistetään avoimien yliopisto-opintojen työelämäyhteistyötä ja *Lappilaiset osallistavat verkko-oppimiskurssit (LOVO)* -hankkeessa, jossa luodaan englanninkielinen opiskelutaitokurssi. Opiskelijoiden ohjaus jatkui *Step2Job – Työuralle osaamista tunnistamalla* -hankkeessa sekä *RAITO – Osuvaa urasuunnittelua korkeakoulutetuille* -hankkeessa. Vuoden 2017 lopussa päättyi *Maahanmuuttajien korkeakoulutus – tie tutkintoon* –hanke, sekä tutkintokoulutukseen hakeutumisen palvelumalli maahanmuuttajille. *Sujuva opintopolku lukiolaisesta akateemiseksi asiantuntijaksi* –hankkeessa tarjottiin lukiolaisille avoimia yliopisto-opintoina Akateemiset opiskelutaidot –verkkokurssia sekä Akateemiset työelämätaidot –verkkokurssia tutustumiskursseina yliopisto-opintoihin.

Avoimia yliopisto-opintoja järjestettiin kaikkien tiedekuntien sekä kielikeskuksen opinnoissa. Yhteistyössä toisten avointen yliopistojen ja ammattikorkeakoulujen kanssa toteutettiin verkko-opintoina oppimistaitokoulutusta, Oppimistaitoillat. Avoin yliopisto tuottaa tutkinto-opiskelijoille verkko-opintoina *Akateemiset opiskelutaidot ja Akateemiset työelämätaidot* –kurssit. Lisäksi vuoden 2017 aikana avoin yliopisto järjesti tutkinto-opiskelijoille kesälukukauden kieliopinnot intensiiviopetuksena sekä tarjosi tutkinto-opiskelijoille verkko-opintoja.

Vuoden 2017 tehostettiin yliopisto-opintojen markkinointia Lapin ammattikorkeakoulun opiskelijoille ns. LUC-opintoina. Opinnot tarjottiin avoimen yliopiston kautta maksutta pääsääntöisesti verkko-opintoina. Suosituimpia opintoja olivat kasvatustieteen perusopinnot ja kielten opinnot.

Opetukseen osallistuvien määrä

Täydennyskoulutuksena järjestettiin koko yliopistossa 46 koulutusta, näistä KOKEn järjestämiä 31. Koulutuksiin osallistui 1 419 henkilöä. Avoimeen yliopisto-opetukseen osallistui 1 893 opiskelijaa, heistä 591 oli yliopiston tutkinto-opiskelijoita. Ikääntyvien yliopiston opintoihin osallistui 710 henkilöä. Syksyn aikana ikääntyvien yliopiston luentosarjojen järjestämisvastuu siirtyi yhteistyöoppilaitoksille ja yliopistolle jäi opetusohjelman koordinointi. Avoimessa yliopistossa suoritettiin 13 300 opintopistettä, mikä on 10 % korkeampi edelliseen vuoteen verrattuna. Tutkinto-opiskelijoita osallistui avoimen yliopiston tarjoamaan opetukseen 591 opiskelijaa.

4.6. Kansainvälinen toiminta

Lapin yliopiston kansainvälistymisen tiekartta, *Aidosti kansainvälinen Lapin yliopisto 2025. Arktinen osaja – globaali toimija*, valmistui. Lapin yliopiston kansainvälistymisohjelma 2017-2025 ohjaa yliopiston kansainvälisyyttä yliopiston omien strategisten tavoitteiden ja kansallisten korkeakouluopoliittisten tavoitteiden suuntaan. Ohjelma on Lapin yliopiston strategiaa 2025 täydentävä dokumentti.

Lapin yliopiston kansainväliset strategiset kumppanuudet

Arctic Five –yhteistyösopimus solmittiin tavoitteena yhteiset tutkinnot ja laaja-alainen tutkimusyhteistyö (LY, OY, Luulajan ja Uumajan ja Tromssan yliopistot). Kasvatustieteiden tiedekunnan arktisen opettajankoulutuksen temaattinen verkosto hyväksyttiin Suomen arktisen neuvoston puheenjohtajakauden kestävän kehityksen työryhmän (SDWG) projektiksi, ja Suomen ensimmäiseksi UNESCO:n UNITWIN- verkostoksi. Yliopisto toimi yhteistyössä UM:n kanssa Suomen arktisen neuvoston puheenjohtajakauden toteutuksessa. Hakemus Lapin korkeakoulujen yhteisen Kunfutse –insituutin perustamisesta laadittiin. Yhteistyötä University of Saint Quentin a Versaillesin kanssa syvennettiin. Japani-yhteistyötä jatkettiin yhteistyössä Rovaniemen kaupungin ja Oulun yliopiston kanssa.

University of the Arctic- verkosto

UArcticin ja Suomen ulkoministeriön välinen yhteistyö tiivistyi, kun Arktisen neuvoston puheenjohtajuus siirtyi Suomelle. UArctic ja erityisesti opettajankoulutuksen temaattinen verkosto on yksi puheenjohtajakauden ohjelman virallisista partnereista. UArcticin strateginen toimeenpanosuunnitelma 2017-2020 otettiin käyttöön, uutta viestintästrategiaa kehitettiin. UArcticin neuvoston kokouksessa elokuussa 2017 verkoston jäsenluku kasvoi 188 jäseneseen, Arktisen keskuksen koordinoima uusi arktisen maahanmuuton temaattinen verkosto hyväksyttiin.

Kehittämishankkeet

Osana LUC2020 –kehittämishjelmaa Strateginen kansainvälinen yhteistyön projektisuunnitelma hyväksyttiin ja sen toimeenpano jatkuu. Yhteinen brändi Lapin korkeakoulujen kansainvälisen koulutustarjonnan markkinoinnille lanseerattiin. Study in Lapland –projektista #defineland brändiksi kiteytynyt konsepti konkretisoitui kampanjasivun www.studyinlapland.fi, brändikäsikirjan ja #defineland hastagin muotoon. Kansainvälistä opiskelijarekrytointia ja –markkinointia kehitetään ja toteutetaan korkeakoulukonsernissa. Yliopisto on mukana Rovaniemen kaupungin Monimuotoiset työmarkkinat –ESR –hankehakemuksessa, hankkeen tavoitteena on tukea kansainvälisten osajien työllistymistä.

Kansainväliset opiskelijat

Lapin yliopistoon saapui 236 vaihto-opiskelijaa yhdeksi tai kahdeksi lukukaudeksi. Lapin yliopistosta lähti 112 opiskelijaa opiskeluvaihtoon ja harjoitteluun (yli 3 kk). Vuonna 2017 ulkomaalaisia tutkinto-opiskelijoita oli 162, joista 91 perustutkinto-opiskelijoita ja 71 jatkotutkinto-opiskelijoita. Vuonna 2017 Lapin yliopiston kaikista opiskelijoista 7,5 % oli ulkomaalaisia opiskelijoita. Ulkomaalaisia opiskelijoita valmistui 21 (2016 20), joista 15 (2016 19) maisteria ja 6 (2016 1) tohtoria.

Kansainvälinen opetus

Kaikkissa Lapin yliopiston tiedekunnissa tarjottiin vieraskielistä opetusta. Arctic Studies –ohjelman suosio on kasvussa. Arktisen kesäkoulun suunnittelu aloitettiin yhdessä Oulun yliopiston kanssa. Kansainvälisiä maisteriohjelmiä oli tarjolla taiteiden, kasvatustieteiden ja yhteiskuntatieteiden tiedekunnissa. Ohjelmat olivat *Arctic Art and Design*, *Media Education*, *Tourism, Culture and International Management* ja *Northern Tourism*. Northern Tourism -ohjelma oli hakutarjonnassa ensimmäistä kertaa ja tätä yhteistutkinnon kokonaisuutta isännöi Arktisen yliopiston pohjoisen matkailun temaattinen verkosto (University of the Arctic, Thematic Network on Northern Tourism). Ohjelman keskeiset teemat ovat pohjoisten ja arktisten alueiden matkailun haasteet ja vastuullinen tulevaisuus.

Lukuvuosimaksut

Vuoden 2017 syksyllä aloittaneet EU- ja ETA- maiden ulkopuoliset tutkinto-opiskelijat olivat ensimmäistä kertaa lukuvuosimaksuvelvollisia. Lapin yliopiston määritteli lukuvuosimaksuksi näille opiskelijoille 8000 €. Yliopiston apurahajärjestelmän mukaan lukukausimaksuvelvollisista yksi neljäsosa sai lukuvuosimaksuista sataprosenttisen maksuvapautuksen ja loput olivat velvollisia maksamaan maksusta puolet. Opiskelupaikan vastaanottaneiden lukuvuosimaksut olivat vuonna 2017 yhteensä 88.000 €, joista stipendeillä katettiin 72.000 €.

Kansainvälistymisen palvelut opiskelijoille

Opiskelijoiden kansainvälistymisen palveluissa on korostettu opiskelijalähtöisyyttä ja tehty tiivistä yhteistyötä ylioppilaskunnan ja Erasmus Student Network Laplandin (ESN) kanssa esimerkiksi maakohtaisten vaihtoinfojen osalta. Lisäksi opiskelijoita on rekrytoitu front desk –palveluun. Vuonna 2017 yliopistossa aloitettiin International Student Ambassador (ISA) –toiminta. Outgoing-tiimi teki yhteistyötä ISA-opiskelijoiden kanssa erityisesti vaihtoinfoissa ja lähtöorientaatioissa. LY osallistui syksyllä 2017 International Student Barometer (ISB) –opiskelijatytyväisyyskyselyyn, josta tuloksia saadaan keväällä 2018. Kansainvälistymismahdollisuuksien viestinnässä kiinnitettiin erityistä huomiota sosiaalisen median kautta tapahtuvaan, opiskelijalta opiskelijalle suuntautuvaan viestintään. Vaihtoinfoihin ja lähtöorientaatioihin tarjottiin osallistumismahdollisuutta verkon kautta. Vuonna 2017 uudistettiin *Kansainvälisty Lapin yliopistossa* –esite, joka toimi pohjana *Kansainvälisty Lapin korkeakouluissa* –kehittämiprojektille. Projekti käynnistyy vuonna 2018 Lapin korkeakoulukonsernin yhteisenä projektina osana LUC2020-kehittämishjelmaa.

Kansainvälinen opiskelijavaihto rahoitusmallissa

Yliopistojen rahoitusmallissa kansainvälisen opiskelijavaihdon indikaattorin määrittely uudistui 2017 alusta alkaen, vaihto-opiskelijoiden lukumäärän sijaan laskentakriteeriksi tuli vaihto-opiskelijoiden suorittamat opintopisteet. Tätä muutosta tukemaan yliopistossa kehitettiin opiskelijoiden lyhyiden vaihtojen toimintamalli ja apurahajärjestelmä. Opiskelijavaihdon suoritusten hyväksilukuprosessia tehostettiin ja se kytkettiin osaksi vaihdon kokonaisapurahan määrää.

Opettaja- ja henkilökuntaliikkuvuus

Opettaja-, tutkija- ja henkilöstöliikkuvuus toteutui edellisten vuosien tapaan ja Erasmus+ -liikkuvuusohjelman mahdollisuuksia käytettiin edelleen tutkijaliikkuvuuden mahdollistamiseen. Opettaja- ja henkilöstöliikkuvuuden palveluprosessia toimeenpantiin yhteistyössä yksiköiden kanssa. M2 –matkahallintajärjestelmän ja SoleMOVE –liikkuvuusjärjestelmään perusteella toteutui 178 lähtevää ja 29 tulevaa kansainvälistä opettaja- ja tutkijavierailua.

4.7. Yhteiskunnallinen vaikuttavuus

Lapin yliopisto kouluttaa muuttuvan työn asiantuntijoita, tuottaa tietoa tulevaisuuden vaihtoehtoista pohjoisessa ja arktisessa toimintaympäristössä, hyödyntää taiteen ja tieteen vuorovaikutuksen tuottamia mahdollisuuksia uusien tuotteiden, palveluiden ja ympäristöjen tutkimuksessa ja kehittämisessä sekä vahvistaa alueellista ja kansallista kilpailukykyä. Yhteiskunnallista vaikuttavuutta toteutetaan Lapin yliopistossa aikuiskoulutuksen, Lapin alueeseen ja yhteiskuntaan suunnatun tutkimuksen ja opetuksen sekä Arktisen keskuksen ja monien, pääosin EU-rahoitteisten, hankkeiden kautta. YVV-toiminta on hyvin verkostoitunutta, strategiaan perustuvaa ja määrällisesti laajaa. YVV-toiminnan kehittämisessä on kiinnitetty huomiota sen roolin terävöittämiseen ja toiminnan systematisoimiseen yhteiskuntasuhteiden, elinikäisen oppimisen, alumnitoiminnan ja ulkoisen viestinnän osalta.

EU:n rakennerahasto-ohjelmat

EU:n rakenne- ja aluepolitiikan ohjelmakausi 2014–2020 on täysimittaisesti käynnissä. Lapin yliopiston rooli ohjelmarahoitteisten hankkeiden toteuttajana on muodostunut tärkeäksi ja EU:n aluekehitysrahoitus on edelleen merkittävä resurssi Lapin yliopiston yvv-toimintaan. Kestävää kasvua ja työtä 2014–2020 –ohjelman lisäksi myös Interreg Pohjoinen sekä Pohjoinen Periferia ja Arktinen –ohjelmien toteutus on vauhdissa.

Lapin yliopisto koordinoima maakunnallinen ASE – Arctic Smartness Excellence -hanke on toteuttanut Lapin arktisen erikoistumisen strategiaa ja edistänyt klusterilähtöistä kehittämistoimintaa. Lapin yliopisto vastaa Arktinen muotoilu –klusterin toiminnasta. ASE-hanke toteuttaa myös Lapin korkeakoulukonsernin innovaatio-ohjelmaa 2014–2020. ASE-hankkeessa rakennettu yhteistyömalli toimii esimerkkinä sille, miten maakunnallista aluekehitysrahaa voidaan yhdessä hyödyntää kansainväliseen verkostoitumiseen. Kansainväliset verkostot ja kumppanuudet toimivat väylinä huippututkimuksen ja innovaatioiden edistämiseen keskittyvään Horisontti 2020 -ohjelmaan.

Lapin yliopistossa on valmisteltu rakennerahastorahoituksella Arktisen muotoilun osaamiskeskusta. ARCTA, Arktisen muotoilun osaamiskeskus, aloitti toimintansa vuoden 2017 lopulla. Uusi osaamiskeskus tarjoaa asiantuntijuutta, laajan yhteistyöverkoston sekä matalan kynnyksen muotoilupalveluita. Osaamiskeskus toimii helposti lähestyttävänä muotoiluosaamisen tarjoajana, jossa keskeisinä toimijoina ovat innovatiiviset opiskelijat. ARCTA kehittää muotoilun tutkimus-, kehitys- ja innovaatio-toimintaa sekä koulutusta Lapin alueella. Lisäksi uusi osaamiskeskus tukee innovaatioista syntyvää liiketoimintaa ja pyrkii mahdollistamaan tehokkaan tuotekehityksen.

Tutkimustietojärjestelmä (LaCRIS)

Tietojärjestelmän keskeinen tavoite on koota tietoa yliopiston tutkijoista ja tutkimuksesta ja tehdä se näkyväksi. Julkisessa portaalissa näkee mm. millaisia tutkimus-, koulutus- ja kehittämisprojekteja yliopistossa on meneillään. Tietoa saadaan henkilökunnan tuottamista julkaisuista sekä taiteellisesta toiminnasta, akateemisista aktiviteeteista ja eri alojen asiantuntijuuksista. Tutkimustietojärjestelmän käyttö vakiinnutettiin ja laajennettiin vuoden 2017 aikana.

YVV korkeakoulukonsernissa

Lapin korkeakoulukonsernityön eteneminen vuoden 2017 aikana antoi suuntaviivat konsernin yhteiskuntasuhteiden kehittämiseksi. Tavoitteena on luoda koko korkeakoulukonsernille yhtenevät toimintamallit ja käytänteet kumppanuuksien hallinnalle, yhteisille sidosryhmätilaisuuksille ja alueelliselle sekä valtakunnalliselle edunvalvonnalle. Organisaatioviestintää yhdenmukaistetaan ja tehostetaan konsernin sisällä. Vuorovaikutusta paikallisten, maakunnallisten ja valtakunnallisten sidosryhmien kanssa määrätietoisesti lisätään korkeakoulukonsernin tunnettuuden ja yhteiskunnallisen vaikuttavuuden vahvistamiseksi. Maakunnallisessa edunvalvonnassa konserni toimii yhtenä kokonaisuutena.

Pohjois-Suomen korkeakoulujen yhteistyö

Pohjois-Suomen korkeakoulujen yhteistyön kehittämiseksi Lapin AMK, LY, OY, OAMK, Centria, DIAK, ja KAMK (Savonia AMK liittyi mukaan 2017) tekivät selvityksen yhteistyönsä nykytilasta ja suunnitelman jatkotoimista. Osapuolet linjasivat, että pohjoisten korkeakoulujen strategista yhteistyötä johtaa rehtorivetoinen ohjausryhmä. Toimintaan osallistuvat myös alueiden innovaatiotoimijoiden edustajat maakuntakohtaisesti. Yhteistyölle on määritelty yhteinen viitekehys (teema-alueet ja pohjoisten olosuhteiden läpileikkaavat erityispiirteet), jolla rakennetaan ja tuetaan yhdessä pitkäjänteistä pohjoista innovaatioekosysteemiä kehittämällä koulutustarjontaa, yhteisiä innovaatioalustoja ja toimintatapoja. Valituilla teema-alueilla lisätään ristiinopiskelua sekä asiantuntijavaihtoa. Osapuolet valmistelivat OKM:n kärkihankehakuun yhteisen hakemuksen: Terve asuminen –koulutuskonkaisuus. Hanke-esitys sisältää arktisen kestävä kehityksen ja turvallisuuden edistämisen huomioiden pohjoisen elämänmuotojen moninaisuuden. Pilotin viitekehystenä on rakentamisen ja asunon elinkaariajattelu, jolla on vahvat siteet ympäröivään yhteiskuntaan, kulttuuriin, ympäristöön ja teknologiaan. Hankkeessa luodaan yhteisiä valinnaisia verkkopohjaisia opintoja eri korkeakoulujen opiskelijoille.

Arctic Five –yhteistyö

Yliopistojen arktinen alue –kumppanuus alkoi Joint Arctic Agenda –aloitteesta Oulussa 2016, yliopistojen välisestä yhteistyöstä sopivat tuolloin Luulajan teknillinen yliopisto, Norjan arktinen yliopisto Tromssasta, Oulun yliopisto ja Lapin yliopisto. Viidenneksi jäseneksi liittyi Rovaniemi Arctic Spirit –konferenssin yhteydessä järjestetyssä tapaamisessa Uumajan yliopisto, ja yhteistyöverkoston nimeksi tuli Arctic Five. Yliopistot tekevät yhteistyötä arktisen Euroopan alueella luodakseen synergioita ja edistääkseen tutkimusta, koulutusta ja tiedonjakoa arktisiin asioihin liittyen. Kumppanuus auttaa korkeakouluja saamaan äänensä kuuluviin kansainvälisesti. Arctic Five –yhteistyö varmistaa, että korkeakoulutus ja tutkimus ovat keskiössä, kun rajat ylittävää yhteistyötä vahvistetaan ja alueiden ja niiden asukkaiden tulevaisuutta edistetään kestäväällä tavalla.

Kansainvälistymisen tukeminen

Yliopisto osallistui aktiivisesti Lapin kuntien kansainvälistymisen tukemiseen. Lapin yliopistolla kävi viikoittain kansainvälisiä delegaatioita tutustumassa suomalaiseen korkeakoulutukseen. Lapin yliopiston Kiina-osaaminen on ollut tärkeää Suomen ja Kiinan välisten suhteiden aktivoituessa matkailun ja muiden elinkeinojen osalta. Lapin yliopisto ja lentoyhtiö Finnair Oyj allekirjoittivat yhteistyösopimuksen, jonka keskeinen sisältö liittyy opiskelijaharjoitteluun, asiantuntijaluentoihin, opinnäytetöihin, asiantuntijapalveluihin sekä yhteisiin tilaisuuksiin ja tapahtumiin. Lapin yliopiston omaa kansainvälistä markkinointia on selvitetty Lapin korkeakoulukonsernin kv-kehitysprojektissa. Taiteiden tiedekunnan syventyvä yhteistyö Volkswagen-konsernin kanssa kertoo konkreettisesti arktisen muotoiluosaamisen globaalista hyödynnettävyydestä.

Valtion vastinrahakeräykseen oikeuttava varainhankinta

Valtion vastinrahakeräykseen oikeuttava varainhankinta päättyi 30.6.2017. Loppuvuodesta valtio pääomitti yliopistoja 150 miljoonalla eurolla yliopistojen keräämien lahjoitusten suhteessa. Lapin yliopiston keräystavoite oli 750 000 euroa. Yliopisto keräsi lahjoituksia lopulta hieman yli miljoona euroa, vastinrahoituksen kanssa keräyksen kokonaistuotto ylitti kaksi miljoonaa. Vastinrahakeräyksen yhteydessä yliopisto laajensi yhteistyöverkostojaan ja vakiinnutti yhteistyösuhteitaan elinkeinoelämän ja muiden yliopiston kannalta keskeisten toimijoiden suhteen.

Sovittelukoulutusta saamelaisalueella

Lapin yliopistossa suunniteltiin saamelaisalueelle ensimmäinen sovittelukoulutus ”*Työkalut kiistojen ehkäisemiseen ja ratkaisemiseen*”, joka järjestetään Inarissa. Koulutus toteutetaan yhdessä Oulun yliopiston ja Saamelaisalueen koulutuskeskuksen kanssa. Koulutus koostuu kolmesta kokonaisuudesta: 1) sovitteluteoriakurssi, 2) pohjoisen alueen sovittelun erilliskysymykset ja 3) paikallisen sovittelun harjoittelu. Suomeen on suunniteltu sovittelutoimielintä, jota yliopiston sovittelukoulutus tukee.

Arktinen keskus on toiminut monella tavoin Suomen Arktisen puheenjohtajuuden toteuttamiseksi mm. avustamalla ministeriöitä tietotarpeissa puheenjohtajuuden menestykselliseksi hoitamiseksi ja johtamalla Lapin isännöintikomiteaa. Arktisen keskuksen tiedeviestintä toimittaa ArcticFinland –portaalia, joka tekee koko Suomen arktista toimintaa näkyväksi. Kansainvälinen Rovaniemi Arctic Spirit –konferenssi järjestettiin marraskuussa 2017. Tiedekeskukseen avattiin Suomen arktinen expo –näyttely. Arktinen keskus on seurannut EU:n arktisen informaatiokeskuksen perustamista tavoittelevaa poliittista prosessia ja toteuttaa EU:n komissiolle projektin, jossa EU ja arktiset toimijatahot pohtivat, mihin suuntaan EU:n arktista politiikkaa pitäisi kehittää.

Tiedekeskusnäyttelyt ja konferenssit

Tiedekeskuksen näyttelyiden uudistamisen suunnittelu on aloitettu. Vuonna 2017 näyttelyissä vieraili 107 238 henkilöä (+13 %), heistä maksavia oli 85 570. Yliopiston kongressipalvelut –yksikkö järjesti kertomusvuonna 9 tieteellistä kansainvälistä konferenssia, joihin osallistui yhteensä 2 000 henkilöä.

5 LAPIN KORKEAKOULUKONSERNI

Lapin yliopisto jatkoi Lapin korkeakoulukonsernin kehittämistä OKM:n kanssa sovittujen linjausten mukaisesti hyvässä yhteistyössä Lapin ammattikorkeakoulun kanssa.

Korkeakoulukonsernin kehittämiseen laadittu LUC 2020 kehittämisohjelma lähti vuonna 2017 eteenpäin sovitusti. Vuoden 2017 aikana valmisteltiin kirjastotoimintojen siirtyminen Lapin yliopiston tuottamaksi palveluksi koko korkeakoulukonsernissa. Opetuksen kehittämisprojekteja asetettiin ympärivuotisen oppimisen mahdollistamiseksi sekä opintopolkujen ja yhteisen opetustarjonnan (mm. yrittäjyysopinnot) rakentamiseksi. Lisäksi sosiaali- ja matkailualoilla asetettiin syvempään opetusyhteistyöhön tähtäävät tavoitteet. Konsernin opiskelija- ja opintohallinnon palveluiden, kv-tukipalveluiden sekä yleis- ja henkilöstöhallinnon integraatioprojektit käynnistettiin. Kehittämisen organisoinniseksi ja tavoitteiden asettamiseksi aloitettiin valmistelu tutkimus- ja TKI-palvelujen, tietohallinnon ja IT-palvelujen, taloushallinnon, viestintä- ja markkinointipalvelujen sekä yhteiskuntasuhteiden osalta.

Lapin yliopiston ja Lapin ammattikorkeakoulujen hallitukset hyväksyivät yhteisen konsernistrategian vuoteen 2020 ja Lapin yliopisto osti Rovaniemen kaupungilta loput osake-enemmistöön oikeuttavat osakkeet (1,5%).

6 HENKILÖSTÖ

Yliopisto on asiantuntijayhteisö, jonka tärkein voimavara on hyvinvoiva, motivoitunut ja yhteiseen strategiaan sitoutunut henkilöstö. Yliopiston henkilöstövoimavarojen käytön tulee olla suunnitelmallista ja henkilöstöpolitiikan määrätietoista, ja sen tulee johtaa yhä tehokkaampaan ja laadukkaampaan toimintaan ja tuloksiin. Yliopistoyhteisön hyvinvointi on kaikkien työyhteisössä toimivien etu, niin henkilökunnan kuin opiskelijoidenkin.

VIRE –työhyvinvoinnin seurantamalli

Lapin yliopistossa otettiin elokuussa käyttöön kerran kuussa tapahtuva henkilöstön VIRE –työhyvinvoinnin seurantamalli. Vire –tuloksia käytetään yliopiston johdon ja esimiesten työvälineenä työhyvinvoinnin ja työyhteisön kehittämiseksi. Esimiehille järjestetään tasaisin väliajoin yhteinen vire –tulospalaveri, jossa yhdessä kehitetään ratkaisuja henkilöstön työhyvinvoinnin parantamiseksi. Parempaan työhyvinvointiin ja työssä onnistumiseen johtavaa tukea ja henkilöstökoulutusta järjestetään sekä esimiehille että työntekijöille.

Varma –työhyvinvointikysely

Neljä yliopistojen työhyvinvointikysely yhteistyössä Työeläkeyhtiö Varman kanssa toteutettiin loka-kuussa. Kyselyssä osa-alueita olivat yhteisöllisyys, oman työn sisältö ja osaaminen, työolot, lähiesimiestyö ja strateginen johtaminen yliopisto- sekä tiedekunta- ja yksikkötasolla. Kyselyn tuloksena voitiin todeta, että henkilöstö pitää yliopistoa vetovoimaisena työpaikkana. Henkilökunnan työtyytyväisyys on lisääntynyt johtuen mm. mahdollisuudesta vaikuttaa omiin työtehtäviin, mahdollisuus uralle etenemiseen ja hyvä lähiesimiestyö saivat myös positiivista palautetta. Yliopiston strategiaa pidetään henkilöstön keskuudessa selkeänä ja ymmärrettävänä, mutta käsitys yliopiston strategian toteutumisesta ei ollut kaikille selkeää.

Työterveyshuolto

Suomen Terveystalo Oy vastaa edelleen yliopiston työterveydenhuollon palveluista. Vuoden 2017 aikana tehtiin kolmen tiedekunnan työpaikkaselvitykset sisältäen riskianalyysit, työpaikkakäynnit ja henkilökunnan työterveystarkastukset. Työterveyshuollon palveluihin sisältyi ensimmäistä kertaa influenssarokote sitä haluaville. Yhteistyössä työterveyshuollon kanssa järjestettiin puheeksiotto- ja ensiapukoulutusta. Työterveyslääkäri ja työterveyshoitaja osallistuvat yliopiston työsuojelutoimikunnan ja sisäilmatyöryhmän toimintaan.

LUC2020 Lapin korkeakoulukirjasto

Lapin korkeakoulukirjaston organisaatio, tilat, kokoelmat ja palvelut uudistettiin vuoden 2017 aikana. Koko kirjastohenkilöstö siirtyi Lapin yliopiston, yhden työnantajan ja yhden johdon alaisuuteen. Organisaatiomuutoksen myötä tehtävänkuvia uudistettiin. Kirjastojen painetut kokoelmat yhdistettiin ja sijoitettiin uudelleen aineiston arvioinnin ja laajojen poistojen jälkeen. Säilytettävälle aineistolle tehtiin runsaasti mm. luokkamuutoksia. Kirjaston käyttö kulkukortilla 24/7 mahdollistettiin myös ammattikorkeakoulun opiskelijoille ja henkilöstölle. Uudistamisen avulla luotiin Lapin korkeakoulukonsernin yhteisestä kirjastosta monipuolinen, tulevaisuuteen suuntaava, joustava ja eri oppimistyyliä tukeva oppimisympäristö.

Professor of Practice –tehtävät

Lapin yliopiston hallitus päätti kokouksessaan 14.12.2017 ottaa käyttöön Professor of Practice –tehtävänimikkeen, joka antaa mahdollisuuden siirtää käytännön yhteiskunnallista osaamista yliopistoyhteisöön. Professor of Practice –nimikkeellä voidaan rekrytoida yliopiston kannalta merkittävillä aloilla toimivia elinkeinoelämän tai julkisen sektorin asiantuntijoita ja vaikuttajia joko kokoaikaiseen tai osa-aikaiseen palvelussuhteeseen. Työn painopiste on opetuksessa.

Osaamisen suuntaamisen toimintamalli

Osaamisen suuntaamisen toimintamallin ja tietojärjestelmän käyttöönottoprojekti valmistui ja se on tuotantokäytössä osana yliopiston olemassa olevaa toiminnanohjausjärjestelmää. Toimintamalli kytkee strategian ja tulostavoitteet opetus- ja tutkimushenkilöstön työaikasuunnitteluun ja tuottaa tietoa työajan suunnitelmätietojen kohdentumisesta tavoitteiden suuntaisesti ryhmittäin, yksiköittäin ja koko yliopistossa. Malliin liittyvää jatkokehitystä tehdään osana normaalia kehittämistoimintaa yhteisöllisesti.

Henkilöstön määrä ja henkilötyövuodet

Yliopiston henkilöstön määrä ja tehdyt henkilötyövuodet kasvoivat edelliseen vuoteen verrattuna, henkilökuntaa oli vuoden lopulla 27 opetus- ja tutkimushenkilökuntaan ja 3 muuhun henkilökuntaan kuuluvaa enemmän kuin vuosi aiemmin. Henkilötyövuosia kertyi 14,5 enemmän, valtaosa niistä opetus- ja tutkimuspuolelle. Yliopiston opetus- ja tutkimushenkilökunnan tutkijanuraporrasrakenteessa on tiedekuntien/yksiköiden välillä suuria eroja, joita pyritään vähitellen kaventamaan. Vuonna 2017 tehtävien uudelleen suuntaamisissa ja rekrytoinneissa pyrittiin erityisesti vahvistamaan tutkijanuraporraasta III. Yliopiston avaamat rekrytoinnit saivat hyvän vastaanoton ja hakuaktiivisuus valtaosaan tehtävistä säilyi hyvänä.

Lapin yliopistossa on systemaattisesti vakinaistettu sellaisia pysyväisluontoisia tehtäviä, joita samat henkilöt ovat on pitkään hoitaneet ketjutetuissa, määräaikaissa palvelussuhteissa. Vuonna 2017 yhteensä 25 henkilöä otettiin vakinaiseen tehtävään, heistä 18 oli opetus- ja tutkimushenkilökuntaa ja 7 muuta henkilökuntaa. Pysyvistä tehtävistä irtisanoutui 15 henkilöä, heistä 5 henkilöä muun syyn kuin eläkkeen vuoksi. Kansainvälisiä rekrytointeja ei ollut.

Green Office

Lapin yliopiston pääkampukselle myönnettiin 30.3.2017 WWF:n Green Office -merkki, mikä tarkoittaa, että yliopistolla on käytössä WWF:n kriteerit täyttävä ympäristöjärjestelmä. Green Officen –toiminnan tavoitteena on parantaa yliopiston ekotehokkuutta, mutta huomioida myös ihmisten hyvinvointi sekä taloudelliset näkökulmat. Ympäristöohjelman laadintaan osallistuivat Green Office –tiimiläiset, jotka ovat olleet tärkeässä roolissa ympäristöohjelman toimenpiteiden toteuttamisessa ja erityisesti jalkauttamisessa tiedekuntiin, yksiköihin ja ainejärjestöihin. Green Officen vahvuus on sen käytännönläheisyys, jolloin myös henkilökunnalla ja opiskelijoilla on mahdollisuus osallistua ja vaikuttaa yliopistolla tehtävään ympäristötyöhön. Lapin yliopisto sai Green Office -merkin myöntämisen yhteydessä erityismaininnan WWF:ltä hyvin toteutetusta sisäisestä viestinnästä merkin hankintavaiheessa, jolloin hyödynnettiin taiteellisia ja osallistavia menetelmiä sekä opiskelijoiden osaamista.

	2014	2015	2016	2017
Henkilökunnan lkm 31.12.	633	604	608	638
Henkilökunnan lkm keskim.	635	614	618	634
Palkat ja palkkiot, 1 000 €				
• päätoimen palkat	25 584	25 155	25 266	25 882
• luento- ja tuntiopetuspalkkiot	601	640	613	614
• muut palkat ja palkkiot	919	936	938	1 097
• muut korvaukset	36	33	31	35
• lomarahat ja lomakorvaukset	1 366	1 412	1 345	1 379

7 RISKIT JA NIIDEN HALLINTA

Lapin yliopiston keskeinen strateginen riski alkaneella tulossopimuskaudella 2017–2020 tulee olemaan, kykeneekö se uudistamaan sisäisiä rakenteitaan tulossopimuksesta ja kykeneekö se saavuttamaan konserniyhteistyölle asetetut sisällölliset ja eläköitymisen hallintaan kohdistuvat tavoitteensa.

Riskiä pyritään hallitsemaan liittokorkeakouluhankkeen vahvalla johtamisella, riittävällä resursoinnilla kehittämistoimintojen hallintaan, osaavalla projektoinnilla ja hyödyntämällä yliopiston henkilöstörakenteen muutokset.

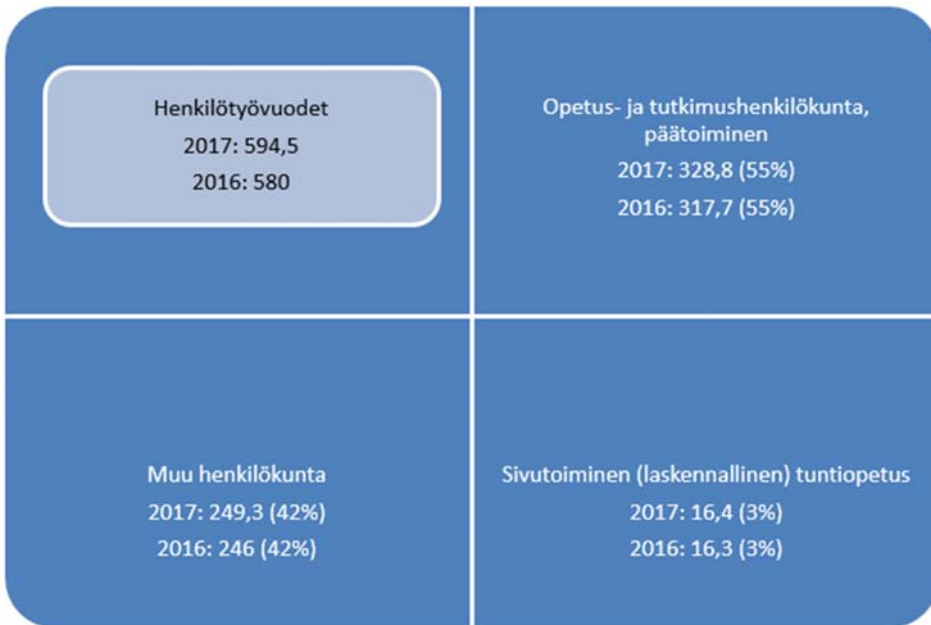
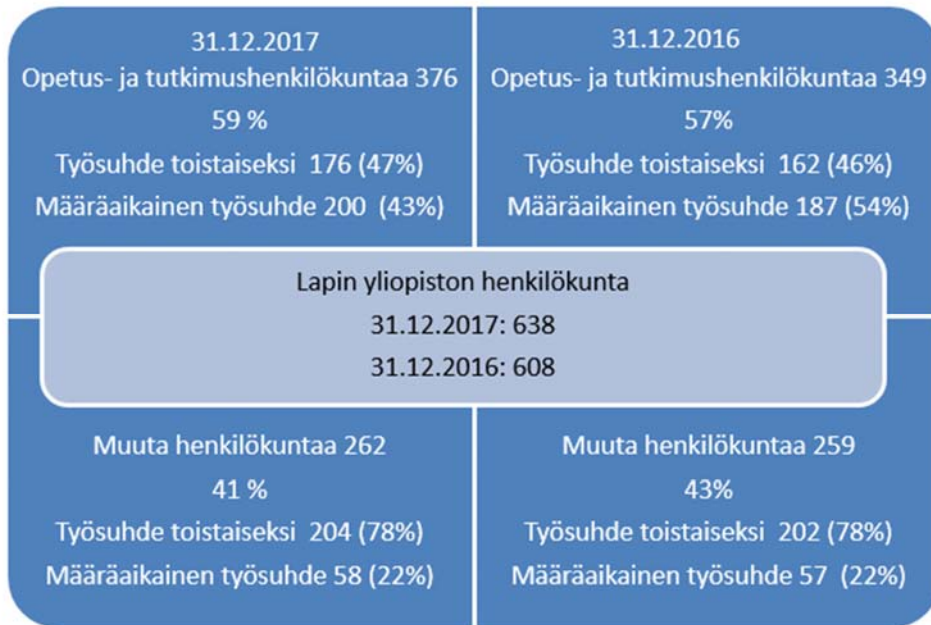
Toisena riskinä on poliittinen keskustelu korkeakoulusektorin jakautumisesta tutkimus- ja opetusyliopistoihin. Yliopistollinen opetus perustuu tutkimukseen, joten jako on vastoin akateemisuuden ydinideaa ja voi toteutuessaan merkittävästi haitata yliopiston kiinnostavuutta niin henkilöstön kuin opiskelijoidenkin keskuudessa. Yliopisto pyrkii hallitsemaan riskiä vahvalla edunvalvonnalla.

Kolmas keskeinen riski on yliopiston talouden heikkeneminen. Siitä huolimatta, että yliopisto onnistui varsin hyvin tulossopimuskautta 2017–2020 koskeneissa tulosneuvotteluissa, on perusrahoituksen osuus laskussa tulossopimuskaudella. Tämä luo erityistä painetta vuoden 2018 väliarviointiin ja sen perusteella jaettavaan strategiarahoitukseen. Harjoittelukoulun yhtenäiskouluprojektista ja LUC-konsernin vaatimista investoinneista aiheutuu merkittävää kustannuspainetta lyhyellä aikavälillä, kun taas palkkojen nousu vuosina 2018-2019 aikaansaa pitkän aikavälin kustannuspainetta. Riskiä pyritään hallitsemaan huolellisella taloudenpidolla, maksimoimalla hankerahoituksen ja muun täydentävän rahoituksen määrää sekä hallitsemalla eläköitymistä. Samoin riskinhallintatoimena on huolehdittava konserniyhteistyön riittävän nopeasta etenemisestä, jotta nyt tehtävät investoinnit alkavat tuottaa taloudellista hyötyä.

Neljäs keskeinen riskitekijä on se, kuinka Lapin yliopiston kykenee huolehtimaan omasta tuloksellisuudestaan ja parantamaan sitä sopimuskaudella. Yliopiston tutkintototeumat ovat pysyneet kohutuullisen vakaalla tasolla, mutta kuitenkin jonkin verran tulostavoitteiden alapuolella. Yliopiston hankerahoitus on kehittynyt suotuisasti, mutta kuitenkin esimerkiksi SA- ja Tekes-rahoituksen osuus on hakemusten määrään nähden verraten vaatimatonta ja tiedekuntaakohtaiset erot ovat erittäin suuret. Rahoitusmallissa yliopiston julkaisu- ja tutkimustoiminnan osuus on supistunut ja yliopisto saa tutkimuksen ja tutkijakoulutuksen indikaattoreilla huomattavasti vähemmän perusrahoitusta kuin koulutuksen kriteereillä. Yliopiston tutkimustoiminnan tulosten pysyminen paikallaan tai huononeminen voivat johtaa nopeasti heikentyvään talouteen lyhyelläkin aikavälillä.

8 LAPIN YLIOPISTO JULKISOIKEUDELLISENA YHTEISÖNÄ

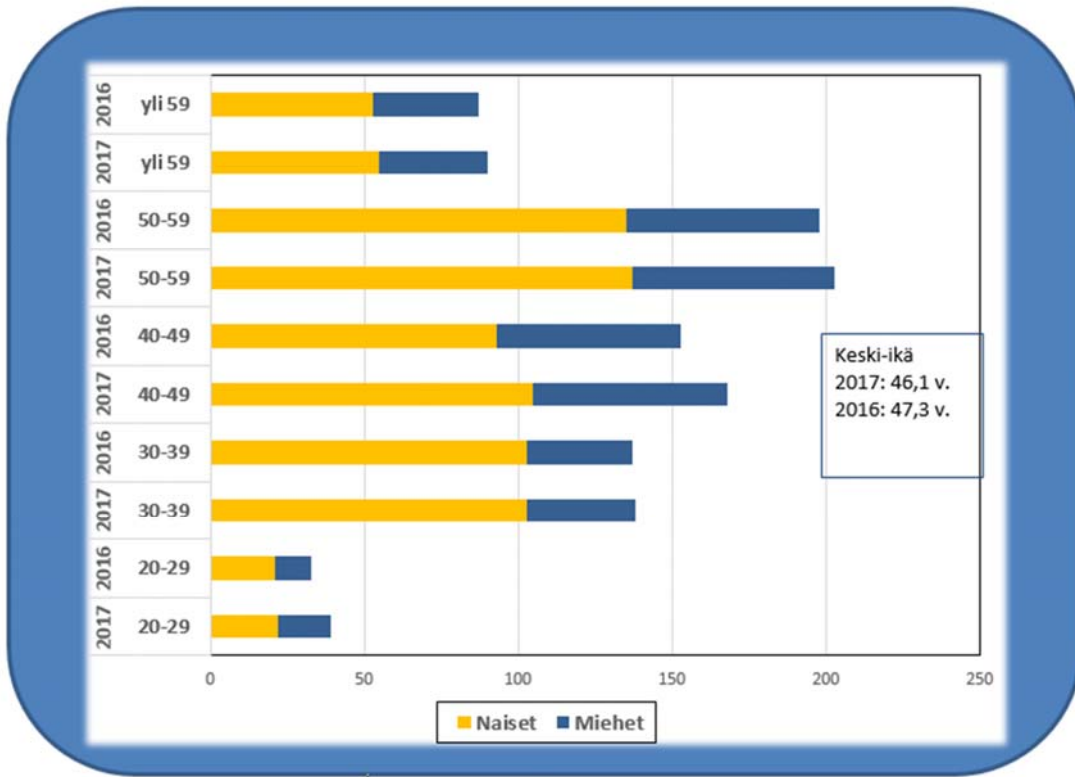
Lapin yliopisto on julkisoikeudellinen yhteisö. Yliopisto noudattaa sovellettua säätiökaavaa tilinpäätöksessään. Toimintakertomus on tilinpäätöstä täydentävä ja selventävä asiakirja. Yliopiston tilintarkastajayhteisönä toimii Pricewaterhouse Coopers Oy.



Henkilötyövuodet yksiköittäin (pl. laskennallinen tuntiopetus)	2017		2016	
	OPTU	MUU	OPTU	MUU
Kasvatustieteiden tiedekunta	44,7	10,9	44	11,7
Oikeustieteiden tiedekunta	42,4	9	44,3	9,7
Taiteiden tiedekunta	59,9	18,1	57,9	20,4
Yhteiskuntatieteiden tiedekunta	87,6	14	89,6	15,2
Arktinen keskus	39,8	21,5	31,6	19,9
Kielikeskus	20,4	3	18,8	3,1
Harjoittelukoulu	30,8	6,4	28,7	6,4
Avoin yliopisto	-	7,3	-	9,2
Koulutus- ja kehittämisspalvelut	-	10,7	-	9,4
Kirjasto	-	25,7	-	26,5
Hallintoyksikkö	3,2	122,8	2,7	114,5

Henkilötyövuodet henkilöryhmittäin pl laskennallinen opetus:

	2017	2016
• Professorit, tutkimusprofessorit	47,7	48,4
• Tutkimusjohtajat, johtajat	2,8	0,8
• Apulaisprofessorit	9,2	10,6
• Yliopistonlehtorit	66,5	64,5
• Lehtorit	52,3	51,6
• Yliopisto-opettajat	48,1	50,1
• Päätoimiset tuntiopettajat	1,4	1,0
• Tutkijatohtorit	24,2	15,1
• Erikoistutkijat, akatemiattutkijat	0,34	2,8
• Muut tutkijat	76,6	72,7
• Atk-henkilöstö	21,9	20,9
• Kirjastohenkilöstö	21,7	22,3
• Huoltohenkilöstö	16,5	17,5
• Opetuksen ja tutkimuksen tukihenkilöstö	86,7	87,6
• Hallintohenkilöstö	68	67,0
• Muu henkilöstö	34,6	30,7



Sairauslomiat ja tapaturmat 2017 (2016)

	OPTU	MUU
•Sairauspoissaoloja, lkm	114 (81)	406 (455)
•Sairauslomalla olleiden henkilöiden lkm	69 (54)	146 (164)
•Sairauslomapäivien lukumäärä työpäivinä	1102 (859)	2765 (1891)
•v. 2011 lukien: Yli 10 pv sairauslomiat työpäivinä*)	767 (632)	1869 (868)
•v. 2011 lukien: Yli 10 pv:n sairauslomalla olleita henkilöitä	25 (16)	32 (17)
•Yli 10 pv:n sairauslomalla olleiden %-osuus henkilökunnan lukumäärästä	6,6 % (4,5%)	12,2%(6,5 %)

•Työmatkatapaturmia yhteensä 10 tapausta (v. 2016: 8 tapausta)

•Työtapaturmia yhteensä 12 tapausta (v. 2016: 13 tapausta)

Eläkkeet, työvapaat 2017 (2016)

•Osa-aika-, osatyökyvyttömyys- tai määräaikaisella työkyvyttömyyseläkkeellä oli vuoden 2017 aikana 9 henkilöä, (15)

•Hoitovapaalla tai osittaisella hoitovapaalla oli 12 henkilöä (13)

•Äitiys- tai vanhempainvapaalla oli 11 henkilöä (15)

•Isyyysvapaalla oli 4 henkilöä (9)

•Vuorotteluvapaalla oli 1 henkilöä (4)

*) Opetus- ja tutkimushenkilökunta ei pääsääntöisesti ilmoita sairauspoissaoloja, joista työnantaja ei ole oikeutettu saamaan KELA-korvausta (sairastumispäivä + 9 pv)



TILINPÄÄTÖS

Tuloslaskelma 1.1.-31.12.2017

	Konserni 1.1.-31.12.2017	Yliopisto 1.1.-31.12.2017	Yliopisto 1.1.-31.12.2016
VARAINHANKINTA			
VARAINHANKINTA			
Varsinainen toiminta			
Tuotot			
Avustustuotot	15 521 881,14	9 486 599,82	7 939 947,61
Liiketoiminnan tuotot	2 874 676,80	1 108 021,90	1 053 754,84
Muut tuotot	4 419 140,37	3 857 637,03	3 659 501,18
	<u>22 815 698,31</u>	<u>14 452 258,75</u>	<u>12 653 203,63</u>
Kulut			
Henkilöstökulut	-62 519 773,72	-34 359 799,63	-34 030 545,74
Poistot	-2 498 660,77	-918 989,27	-949 716,73
Muut kulut	-26 187 616,55	-15 956 211,60	-15 565 194,66
	<u>-91 206 051,04</u>	<u>-51 235 000,50</u>	<u>-50 545 457,13</u>
Tuotto-/kulujäämä	-68 390 352,73	-36 782 741,75	-37 892 253,50
VARAINHANKINTA			
VARAINHANKINTA			
Tuotot			
Keräysten tuotot	408 320,17	408 320,17	529 402,93
Kulut			
Keräysten kulut	-79,35	-79,35	-73,70
	<u>408 240,82</u>	<u>408 240,82</u>	<u>529 329,23</u>
Tuotto-/kulujäämä	-67 982 111,91	-36 374 500,93	-37 362 924,27
SIJOITUS- JA RAHOITUSTOIMINTA			
SIJOITUS- JA RAHOITUSTOIMINTA			
Tuotot			
Osuus osakkuusyhtiöiden tuloksista	17 383,46		
Osinkotuotot	547 778,41	544 858,60	551 878,62
Korkotuotot	523 079,97	514 418,66	635 118,46
Myyntivoitot	1 201 534,31	1 201 534,31	190 255,31
Muut tuotot	293,67	293,67	857,57
Kulut			
Korkokulut	-323 170,22	-313 948,64	-5 866,67
Myyntitappiot	-142 935,35	-142 935,35	-79 700,00
Muut kulut	-34 270,88	-34 270,88	-18 715,40
	<u>1 789 693,37</u>	<u>1 769 950,37</u>	<u>1 273 827,89</u>
Tuotto-/kulujäämä	-66 192 418,54	-34 604 550,56	-36 089 096,38
YLEISAVUSTUKSET			
YLEISAVUSTUKSET			
Yliopistolain mukainen valtionrahoitus	69 434 000,00	34 784 000,00	36 639 000,00
TILIKAUDEN TULOS	3 241 581,46	179 449,44	549 903,62
TILINPÄÄTÖSSIIRROT			
TILINPÄÄTÖSSIIRROT			
Sidottujen rahastojen muutokset	-553 996,47	-411 318,73	-537 805,93
Tuloverot	-8 251,79	-8 096,76	-11 042,87
Vähemmistöosuus tilikauden tuloksesta	-1 436 448,32		
TILIKAUDEN VOITTO	1 242 884,88	-239 966,05	1 054,82



TASE 31.12.2017

VASTAAVAA	Konserni 31.12.2017	Yliopisto 31.12.2017	Yliopisto 31.12.2016
PYSYVÄT VASTAAVAT			
Aineettomat hyödykkeet			
Aineettomat oikeudet	103 414,24	103 414,24	132 036,75
Muut pitkävaikutteiset menot	493 650,36	481 369,83	510 196,47
Ennakkomaksut	758 386,98	758 386,98	259 217,46
	1 355 451,58	1 343 171,05	901 450,68
Aineelliset hyödykkeet			
Maa- ja vesialueet	499 798,59		
Rakennukset ja rakennelmat	20 815 508,83	87 219,73	0,00
Koneet ja kalusto	2 458 405,37	1 797 677,05	2 232 098,45
Muut aineelliset hyödykkeet	106 740,36	106 740,36	110 104,93
Ennakkomaksut ja keskeneräiset hankinnat	741 314,72	584 062,14	0,00
	24 621 767,87	2 575 699,28	2 342 203,38
Sijoitukset			
Osuudet saman konsernin yrityksissä	0,00	12 580 620,00	12 207 240,00
Osuudet osakkuusyrityksissä	108 477,77	8 409,40	
Muut osakkeet ja osuudet	22 506 491,09	12 460 764,09	12 469 673,49
Muut pitkäaikaiset sijoitukset	20 430 931,01	20 359 495,18	0,00
	43 045 899,87	45 409 288,67	24 676 913,49
Rahastojen varat	615 023,05	425 794,44	422 720,47
PYSYVÄT VASTAAVAT YHTEENSÄ	69 638 142,37	49 753 953,44	28 343 288,02
VAIHTUVAT VASTAAVAT			
Saamiset			
Pitkäaikaiset saamiset			
Alv-kompensatio saaminen	0,00	0,00	443 665,06
Muut saamiset	200 000,00	200 000,00	200 000,00
	200 000,00	200 000,00	643 665,06
Lyhytaikaiset saamiset			
Myyntisaamiset	3 215 766,22	3 095 009,97	3 401 559,53
Muut saamiset	760 771,75	758 228,63	867 474,48
Siirtosaamiset	6 721 933,16	1 538 503,02	1 302 805,46
	10 698 471,13	5 391 741,62	5 571 839,47
Rahoitusarvopaperit			
Muut arvopaperit	0,00	0,00	22 620 297,66
Rahat ja pankkisaamiset	19 055 095,36	5 875 756,31	3 381 454,41
VAIHTUVAT VASTAAVAT YHTEENSÄ	29 953 566,49	11 467 497,93	32 217 256,60
VASTAAVAA YHTEENSÄ	99 591 708,86	61 221 451,37	60 560 544,62



TASE 31.12.2017

VASTATTAVAA	Konserni 31.12.2017	Yliopisto 31.12.2017	Yliopisto 31.12.2016
OMA PÄÄOMA			
Peruspääoma	17 684 105,11	17 684 105,11	16 639 173,11
Käyvän arvon rahasto	197 566,70	197 566,70	396 301,71
Sidotut rahastot			
Omakatteiset rahastot	547 010,11	357 781,50	354 703,59
Muut sidotut rahastot	1 224 637,14	1 090 637,14	682 396,32
Muu oma pääoma			
Toimintapääoma	9 304 165,05	9 304 165,05	9 304 165,05
Edellisten tilikausien voitto (tappio)	10 626 462,77	13 445 693,65	13 025 698,65
Tilikauden voitto (tappio)	1 242 884,88	-239 966,05	1 054,82
OMA PÄÄOMA YHTEENSÄ	40 826 831,76	41 839 983,10	40 403 493,25
VÄHEMMISTÖOSUUDET	22 416 762,59		
KONSERNIRESERVI	8 823 539,01		
VIERAS PÄÄOMA			
Pitkäaikainen vieras pääoma			
Lainat rahoituslaitoksilta	11 550 000,00	10 800 000,00	11 400 000,00
Muut pitkäaikaiset velat	79 614,12	79 614,12	0,00
	11 629 614,12	10 879 614,12	11 400 000,00
Lyhytaikainen vieras pääoma			
Lainat rahoituslaitoksilta	900 000,00	600 000,00	600 000,00
Saadut ennakot	2 027 363,95	2 027 363,95	1 632 127,38
Ostovelat	2 389 582,17	1 095 728,06	1 027 795,62
Muut velat	4 261 495,93	1 514 398,36	1 779 904,90
Siirtovelat	6 316 519,33	3 264 363,78	3 717 223,47
	15 894 961,38	8 501 854,15	8 757 051,37
VIERAS PÄÄOMA YHTEENSÄ	27 524 575,50	19 381 468,27	20 157 051,37
VASTATTAVAA YHTEENSÄ	99 591 708,86	61 221 451,37	60 560 544,62



RAHOITUSLASKELMA

	Konserni 1.1.-31.12.2017	Yliopisto 1.1.-31.12.2017	Yliopisto 1.1.-31.12.2016
Toiminnan rahavirta			
<i>Varsinaisen toiminnan rahavirta</i>			
Varsinaisen toiminnan kulujäämä	-33 737 993	-36 782 742	-37 892 254
Edelliseen sisältyvät poistot	2 498 661	918 989	949 717
Käyttöpääoman muutos			
Vaihto-omaisuuden muutos		0	0
Lyhytaikaisten korottomien saamisten muutos	4 476 366	822 891	-1 579 362
Lyhytaikaisten korottomien velkojen muutos	846 795	-178 324	-884 194
Muiden ei-rahamääräisten erien oikaisut	-699 991	-697 631	-450 380
Varsinaisen toiminnan rahavirta	-26 616 163	-35 916 817	-39 856 474
Varainhankinnan rahavirta	408 241	408 241	529 329
Satunnaiset erät (+/-)		0	0
Saadut yleisavustukset	34 784 000	34 784 000	36 639 000
Maksetut välittömät verot	-8 097	-8 097	-11 043
Omakatteisten rahastojen rahavirta	411 319	411 319	537 807
Toiminnan rahavirta (A)	8 979 300	-321 354	-2 161 381
Investointien rahavirta			
Investoinnit aineellisiin ja aineettomiin hyödykkeisiin	-2 805 503	-1 763 449	-1 298 446
Saadut investointiavustukset	531 497	171 079	7 055
Aineettomien ja aineellisten hyödykkeiden luovutustulot	500	0	0
Investoinnit sijoituksiin	-3 318 222	1 690 356	-15 177 843
Sijoitusten osinkotuotot	547 778	544 859	551 879
Sijoitusten muut nettotuotot	1 033 283	1 024 622	92 697
Annetut lainat			
Lainasaamisten takaisinmaksut			
Omakatteisten rahastojen investointien rahavirta	5 403	5 403	
Investointien rahavirta (B)	-4 005 264	1 672 868	-15 824 658
Rahoituksen rahavirta			
Oman pääoman lisäykset	1 605 382	1 462 704	852 398
Lainakannan muutokset			
Lyhytaikaisten lainojen nostot			600 000
Lyhytaikaisten lainojen takaisinmaksut	-520 386	-520 386	
Pitkäaikaisten lainojen nostot			11 400 000
Pitkäaikaisten lainojen takaisinmaksut	-300 000		
Maksetut korot ja maksut rahoituskuluista	-323 325	-313 949	-5 867
Saadut korot ja maksut rahoitustuotoista	371 741	514 419	635 118
Omakatteisten rahastojen rahoituksen rahavirta			0
Rahoituksen rahavirta (C)	833 411	1 142 788	13 481 650
Rahavarojen muutos (A+B+C) lisäys (+) / vähennys (-)	5 807 447	2 494 302	-4 504 388
Rahavarat tilikauden alussa	13 247 648	3 381 454	7 885 842
Rahavarat tilikauden lopussa	19 055 095	5 875 756	3 381 454
	-5 807 447	2 494 302	-4 504 388

Tilinpäätöksen laadintaperiaatteet

Arvostus- ja jaksotusperiaatteet ja -menetelmät

Pysyvien vastaavien arvostaminen

Poistosuunnitelma

Taseeseen merkittyjen aineettomien ja aineellisten hyödykkeiden hankintameno on arvostettu hankintamenoon vähennettynä suunnitelman mukaisilla poistoilla. Saadut avustukset on kirjattu hankintameno vähennykseksi. Käyttöomaisuuden hankintameno sisältää kompensoitavan arvonlisäveron 31.12.2011 asti. 1.1.2012 alkaen käyttöomaisuuden hankintameno on kirjattu ilman arvonlisäveroa, paitsi projektitoiminnan hankinnat, jotka kirjattiin verollisena. Suunnitelman mukaiset poistot on laskettu tasapoistoina aineettomien ja aineellisten hyödykkeiden taloudellisen pitoajan perusteella. Poistot lasketaan hyödykkeen käyttöönottokuukaudesta alkaen.

Käyttöomaisuuden aktivointiraja on 5000 euroa.

Käyttöomaisuuden poistoajat ovat:

Aineettomat oikeudet 4-5 vuotta

Muut pitkävaikutteiset menot 4 vuotta

Rakennukset 10–30 vuotta

Rakennelmat 10 vuotta

Koneet ja kalusto 4-6 vuotta

Pysyvien vastaavien sijoitukset

Suomen Yliopistokiinteistöt Oy:n osakkeet on arvostettu Valtioneuvoston määrittelemään arvoon. Vilhontalon osakkeet on arvostettu todennäköiseen luovutushintaan. Lapin ammattikorkeakoulu Oy:n, AS Oy Valtakatu 36:n, Asunto Oy Porovaadin, Digile Oy:n ja Kustannusosakeyhtiö Vastapainon osakkeet on arvostettu hankintahintaan.

Monivuotisten hankkeiden jaksottaminen

Monivuotisina hankkeina käsitellään sellaiset rahoituspäätökseen tai sopimukseen perustuvat hankkeet, joiden päättymispäivä on 31.12. jälkeen.

Monivuotisten hankkeiden osalta on käytetty niin sanottua nollakatemallia, jossa keskeneräisen projektin tuotto-odotus on nolla ja vasta projektin päätyttyä kirjataan projektin voitto tai tappio. Hankkeiden omarahoitusosuus sisältyy tuloslaskelmaan.

Tilinpäätöksessä esitetään keskeneräisten hankkeiden saamiset siirtosaamisissa ja saadut ennakot lyhytaikaisissa veloissa siten, että hankkeella voi olla vain joko saamista tai ennakkoa.

Rahoitusomaisuuden arvostaminen

Rahoitusomaisuuteen kuuluvat sijoitukset on arvostettu KPL 5:2a§:n mukaisesti käyvän arvon periaatteella.

Käyvän arvon muutokset on kirjattu taseeseen käyvän arvon rahastoon.

Eräpäivään asti pidettävät rahoitusvarat (jvk-lainat, yritystodistukset yms.) on arvostettu alkuperäiseen hankintamenoon tai sitä alempaan tilinpäätöshetken luovutushintaan.

Konserni

Yliopistokonsernin tilinpäätökseen on sisällytetty Lapin Ammattikorkeakoulu Oy. Konsernitilinpäätös on laadittu hankintamenomenetelmällä.

Lapin Ammattikorkeakoulu Oy arvostaa sijoitusten arvopaperit ja rahasto-osuudet hankintamenuun tai sitä alempaan todennäköiseen luovutushintaan.

Avustusten käsittely

Yliopistolain perusteella maksettava arvonlisäverokompensaatio on kirjattu taseeseen, myös pysyvien vastaavien hankintamenujen osalta. Arvonlisäveron kirjaamisessa on käytetty nettomenetelmää.

Opetus- ja kulttuuriministeriön yliopistolain mukaan myöntämä perusrahoitus on esitetty yleisavustuksena.

Tuloslaskelman tai taseen esittämistavan muuttaminen

Tilinpäätöksessä ei ole tullut muutoksia tuloslaskelman tai taseen esittämistapaan.

Aikaisempiin tilikausiin kohdistuvat tuotot ja kulut ja virheiden oikaisut

Tilikauden osalta ei ole aikaisempiin tilikausiin kohdistuvia oleellisia tuottoja ja kuluja sekä virheiden oikaisuja.

Edellisen tilikauden tuloksen vertailukelpoisuus

Edellisen tilikauden tulos on vertailukelpoinen tilinpäätöksessä esitettyyn tulokseen verrattuna.

Edellisen tilikauden tietojen vertailukelpoisuus

Tilikauden osalta tiedot ovat vertailukelpoisia aikaisempaan tilikauteen. Taseessa sijoitukset on siirretty vaihtuvista vastaavista pysyviin vastaaviin yliopistojen välisen vertailukelpoisuuden vuoksi.

Valuuttamääräiset erät

Ulkomaanrahan määräiset velat on muutettu euromääräiseksi tilinpäätöspäivän kurssiin. Kaikki saamiset on kirjattu euromääräisinä.



Tuloslaskelman liitetiedot, Lapin yliopisto

	1.1.–31.12.2017	1.1.–31.12.2016
Varsinaisen toiminnan muut kulut		
Aineet ja tarvikkeet	1 333 388,73	1 285 374,74
Palvelujen ostot	3 623 923,60	3 472 195,49
Vuokrat	6 246 133,74	6 418 523,88
Matkakulut	2 190 012,91	1 930 465,13
Apurahat	365 349,20	276 889,58
Kirjallisuus	586 121,12	538 296,92
Käyttöoikeudet ja patentit	411 760,76	430 495,52
Muut vapaaehtoiset henkilöstökulut	114 407,34	101 268,53
Työterveyshuolto	332 821,50	277 022,45
Vakuutukset	55 810,32	61 644,54
Muut kulut	696 482,38	773 017,88
Yhteensä	15 956 211,60	15 565 194,66
Henkilöstöä koskevat liitetiedot		
Henkilöstön keskimääräinen lukumäärä tilikauden aikana		
Yliopiston koko henkilökunta	634	618
Tilikauden palkat, palkkiot ja eläkekulut		
Palkat ja palkkiot	28 749 866,62	27 967 282,40
Eläkekulut	4 580 617,77	4 672 860,49
Muut henkilösivukulut	1 054 371,25	1 437 849,76
Lomapalkkavelan muutos	23 002,72	6 487,57
Lomapalkkojen henkilöstösivukuluvelan muutos	-48 058,73	-53 934,48
Yhteensä	34 359 799,63	34 030 545,74
Rehtorin palkka ja hallituksen jäsenten palkkiot	243 240,00	232 366,74
Poistot ja arvonalentumiset		
Suunnitelman mukaiset poistot	918 989,27	949 716,73
Tilintarkastajan palkkiot		
Tilintarkastuspalkkio	22 981,08	25 617,10
Veroneuvonta,koulutus	2 131,40	1 200,00
Muut palkkiot	12 871,87	13 921,56
Yhteensä	37 984,35	40 738,66
Varainhankinnan tuotot ja kulut		
Varainhankinnan tuotot	408 320,17	529 402,93
Varainhankinnan kulut	79,35	73,70
Yhteensä	408 240,82	529 329,23

	Yliopisto 1.1.–31.12.2017	Yliopisto 1.1.–31.12.2016
Rahoitustuotot ja -kulut		
Muut korko- ja rahoitustuotot		
Osuus osakkuusyhtiöiden tuloksista		
Muilta	2 261 105,24	1 378 109,96
Rahoitustuotot yhteensä	2 261 105,24	1 378 109,96
Korkokulut ja muut rahoituskulut		
Muille	491 154,87	104 282,07
Rahoituskulut yhteensä	491 154,87	104 282,07
Rahoitustuotot ja kulut yhteensä	1 769 950,37	1 273 827,89
Kompensoitava arvonlisävero		
OKM:n alv-kompensaation piiriin korvattavien menojen bruttomäärä	14 293 215,28	14 001 276,40
OKM:n kompensaation piiriin kuuluva arvonlisäveron määrä tilikaudella	2 821 385,88	2 758 665,06
Tuloverot	625,49	-11 042,87

Tilinpäätössiirrot

Tilinpäätöksessä on siirretty Yliopistorahaston korkotuotto 3077,91 euroa ja Varainhankinnan tuotot 408 240,82 euroa sidottuihin rahastoihin.

Sijoitustoiminta

Lapin yliopiston sijoitusstrategia

Sijoitustoiminnan määrittely

Yleisesti sijoitustoiminnalla tarkoitetaan sekä yliopiston toimialaan liittyvään sijoittamista että kassavarojen sijoittamista. Toimialasijoittamisella tarkoitetaan sijoituksia, joilla edistetään yliopiston tehtäviin kuuluvia päämääriä kuten opetus- ja tutkimustoiminnan järjestämistä. Yliopiston toimialaan liittyvää sijoittamista voivat olla esimerkiksi strategiset osakkuudet paikallisissa yrityksissä. Kassavarojen sijoittamisella tarkoitetaan puolestaan tietyn tuotto-odotuksen omaavia talletuksia tai sijoituksia, kuten esimerkiksi rahasto-osuuksia, määräaikaistalletuksia, osakeindeksiosuuksia tai suoria osakesijoituksia. Sijoitusstrategiassa otetaan kantaa sijoitustoimintaan vain kassavarojen sijoittamisen osalta.

Edellä mainittujen omien kassavarojen sijoittamisen lisäksi yliopistolla voi olla toimeksiantona sijoitettavia lahjoitusrahavaroja. Lahjoitusvarojen sijoittamisesta otetaan huomioon lahjoitukselle asetetut mahdolliset ehdot, jotka huomioiden lahjoitusvarat käsitellään yhdessä muun sijoitustoiminnan kanssa.

Tuottovaatimus ja yleiset periaatteet

Yliopiston kassavaroihin liittyvän sijoitustoiminnan tulee lähtökohtaisesti olla taloudellisesti tuottavaa. Sijoitustoiminnassa on otettava huomioon yliopiston maksuvalmiuden ja vakavaraisuuden turvaaminen. Maksuvalmiussuunnitelmalla arvioidaan sijoituksiin käytettävissä oleva rahamäärä ja sijoitusaika. Suunnittelun tarve syntyy kassatulojen ja kassamenojen eriaikaisesta kertymästä. Sijoitusten rahoittaminen lainanotolla ei tule kysymykseen.

Sijoittamisen tulee perustua hallittuihin riskeihin. Tämä tarkoittaa suunnitelmallista riskien tunnistamista, mittaamista ja riskeiltä suojautumista. Sijoitustoiminnan tulee olla suhteellisen varovaista. Tämä merkitsee sitä, että sijoituksissa saa olla pääomaan kohdistuvaa riskiä vain ennalta rajattu määrä. Valuuttariskin olemassaolo tunnustetaan, mutta tiedostetaan myös valuuttamääräisiin sijoituksiin liittyvät hajauttamishyödyt.

Osakesijoitukset ja muut pääomariskilliset sijoitukset eivät tuoton epävarmuudesta johtuen sovellu toimintatuloista muodostuneen kassavarojen lyhytaikaiseen sijoittamiseen. Yliopiston toimintamenojen rahoitusta ei myöskään tule laskea pääomariskillisten sijoitusten varaan. Varojen sijoittamisessa pyritään matalahkolla, sijoitusstrategian mukaisella riskitasolla mahdollisimman hyvään tuottoon. Vuotuinen tuotto-odotus rahastojen ja suorien osakesijoitusten osalta on 3-5 % yli inflaatiotason (reaalituotto). Joukkovelkakirjalainojen ja niihin rinnastettavien saman tai alemman riskitason omaavien sijoitusinstrumenttien osalta tuotto-odotusta ei aseteta.

Eettiset periaatteet

Sijoitustoiminnassa on otettava huomioon julkisyhteisöön kohdistuvat yhteiskunnalliset velvoitteet ja julkishallinnossa hyväksyttävät toimintaperiaatteet. Sijoituskohteen toimiala tai toimintatavat eivät saa olla ristiriidassa yliopiston tehtävien ja toimintaperiaatteiden kanssa. Mikäli tarkoituksellisesti tyydytään markkinatuottoa pienempään tuottoon, on myös tällaiselle sijoituspäätökselle esitettävä perustelut.

Sijoitustoiminnan toteuttaminen

Yliopiston sijoitustoiminta toteutetaan konsultointisopimuksella. Tällöin sijoitustoiminnassa käytetään korkeatasoisia asiantuntijoita, mutta vastuu ja sijoituspäätökset tapahtuvat yliopiston toimesta. Tässä sopimusmallissa sijoitustyö-ryhmä valitsee päävarainhoitajan, joka huolehtii yhdessä sijoitustyöryhmän kanssa, että sijoitustoiminnassa noudatetaan hyväksytyjä periaatteita. Tarvittaessa sijoitusryhmä valitsee myös alavarainhoitajia. Sijoitukset hajautetaan siten, että vältetään sijoitusten maantieteellisestä, yritys-, toimialakohtaisesta ja käytettyjen sijoitusvälineiden yksipuolisuudesta aiheutuva riskiä.

Yliopisto voi sijoittaa i) pääoman säilyttäviin ja ii) pääomariskillisiin sijoituskohteisiin. Pääoman säilyttäviä kohteita ovat pankkitalletukset, määräaikaistalletukset sijoitustodistukset, lyhytkorkosijoitukset, valtion ja pankkien lyhytkorkoinstrumentit, velkasitoumukset, kunta-, sijoitus- ja yritystodistukset, joukkovelkakirjalainat, sijoitusvakuutukset, rahasto-osuudet tai pääomaturvatut osakeindeksilainat, joissa liikkeeseenlaskijana tai velallisena on valtio, kunta tai raha- ja vakuutuslaitos taikka yritys tai muu yhteisö, jotka ovat luokiteltu investment grade -luokkaan. Myös ulkomaisiin kohteisiin voidaan sijoittaa, mikäli niiden voidaan katsoa vastaavan kotimaisten sijoituskohteiden varmuutta.

Pääomariskillisiä sijoituksia ovat osakeindeksiosuudet, osake- tai yhdistelmärahasto-osuudet, korkeamman riskin joukkovelkakirjalainat sekä suorat osakesijoitukset. Korkeamman riskin joukkovelkakirjalainat (high yield) luokitellaan pääomariskillisiin sijoituskohteisiin. Luokituksessa käytetään pääsääntöisesti Moody's -luottoluokittajan määrittämiä luokkia, jossa Ba-D ovat korkeamman riskin luokituksia. Mikäli luokittelua ei ole saatavissa konsultoivan pankin kautta, selvitetään luottoluokitukset riippumattoman luokittajan avulla. Lyhytaikaisia varoja ei voi sijoittaa pääomariskillisiin instrumentteihin. Johdannaisten käytössä ollaan pidettyviä. Johdannaisia voi käyttää vain suojaamistarkoituksessa ja niiden käyttö on määriteltävä tarkoin omaisuudenhoitosopimuksissa. Sijoituksia ei voi tehdä vipurahastoihin (hedge-rahastoihin).

Yliopiston rahavaroja sijoitettaessa pääoman markkina-arvon mukaan laskettuna pääomariskillisissä sijoitusvälineissä voi olla maksimissaan: Osakkeet, aktiivisesti hoidetut rahastot ja indeksiosuusrahastot 65 %
Korkeamman riskin joukkovelkakirjalainat (high yield) 20 %

Kummankin ryhmän sijoituksista enintään viidesosa saa olla valuuttariskillisiä. Rahavaroja sijoitettaessa tulee välttää kiinteistöriskiä.

Sijoitustoiminnan vastuu

Sijoitustoiminnan organisoinnissa erotetaan strateginen ja operatiivinen vastuu. Strateginen vastuu kuuluu yliopiston hallitukselle. Rehtorin nimeämä sijoitustyöryhmä puolestaan valvoo ja ohjaa sijoitustoiminnan strategian toteutumista. Sijoitustyöryhmä tekee asiantuntijoiden neuvojen pohjalta esitykset operatiivisiksi sijoituspäätöksiksi. Sijoituspäätökset tekee rehtori suunnittelu- ja rahoitusjohtajan tai hänen valtuuttamanaan taluspäällikön esittelystä. Rehtorin tekemien varsinaisten sijoituspäätöksien operatiivinen toimeenpano tapahtuu taluspäällikön välityksellä. Taluspäällikkö voi tehdä toimeksiannot joko verkkopankin välityksellä tai vaihtoehtoisesti olla yhteydessä kilpailutuksessa valitun välittäjäpankin asiakasvastuulliseen henkilöön.

Sijoitusten raportointi tulee järjestää niin, että se tuottaa sijoitetusta kokonaisvarallisuudesta riittävät ja ajantasaiset tiedot päätöksentekoa ja valvontaa varten. Raportoinnissa on ilmentävä muun muassa kassavarojen määrä, sijoituksien arvon kehitys ja tuotto sekä sijoitusinstrumenttien jakauma tarkastelujaksolla puolivuositain ja tarvittaessa. Lisäksi selvityksessä on esitettävä olennaiset riskitasossa tapahtuneet ja ennakoitavissa olevat muutokset.



Tuloslaskelman liitetiedot, konserni

1.1.–31.12.2017

Varsinaisen toiminnan muut kulut

Aineet ja tarvikkeet	1 641 932,04
Palvelujen ostot	5 648 394,27
Matkakulut	3 376 860,16
Apurahat, avustukset	1 010 659,75
Muut kulut	14 509 770,33
Yhteensä	26 187 616,55

Henkilöstöä koskevat liitetiedot

Henkilöstön keskimääräinen lukumäärä tilikauden aikana	
Konsernin koko henkilökunta	1103
Tilikauden palkat, palkkiot ja eläkekulut	
Palkat ja palkkiot	51 645 409,81
Eläkekulut	8 754 502,84
Muut henkilösivukulut	2 144 917,08
Lomapalkkavelan muutos	23 002,72
Lomapalkkojen henkilöstösivukuluvelan muutos	-48 058,73
Yhteensä	62 519 773,72

Poistot ja arvonalentumiset

Suunnitelman mukaiset poistot	2 498 660,77
-------------------------------	--------------

Tilintarkastajan palkkiot

Tilintarkastuspalkkio	63 651,08
Veroneuvonta, koulutus	2 131,40
Muut palkkiot	14 471,87
Yhteensä	80 254,35

Varainhankinnan tuotot ja kulut

Varainhankinnan tuotot	542 320,17
Varainhankinnan kulut	79,35
Yhteensä	542 240,82

Rahoitustuotot ja -kulut

Muut korko- ja rahoitustuotot	
Osuus osakkuusyhtiöiden tuloksista	17 383,46
Muilta	2 272 686,36
Rahoitustuotot yhteensä	2 290 069,82

Korkokulut ja muut rahoituskulut	
Muille	500 376,45
Rahoituskulut yhteensä	500 376,45

Rahoitustuotot ja kulut yhteensä	1 789 693,37
---	---------------------

Tuloverot	8 251,79
------------------	-----------------



Liiketoiminnan tuloslaskelma kululajeittain

TILINPÄÄTÖKSEN LIITETIEDOISSA ESITETTÄVÄ KULULAJIKOHTAINEN TULOSLASKELMAMUOTO
(KPA 1339/1997 1:1§)

Laadittu Lapin yliopiston elinkeinotoiminnan osalta

	1.1.–31.12.2017		1.1.–31.12.2016	
1 LIIKEVAIHTO		409 247,72		352 052,74
5 Materiaalit ja palvelut				
5a Aineet, tarvikkeet ja tavarat				
5aa Ostot tilikauden aikana	44 276,20		40 878,26	
5ab Varastojen lisäys (-) tai vähennys	0,00		0,00	
5b Ulkopuoliset palvelut 0	<u>185 000,01</u>	-229 276,21	<u>174 424,02</u>	-215 302,28
6 Henkilöstökulut				
6a Palkat ja palkkiot	95 522,70		65 967,30	
6b Henkilösivukulut	0,00		0,00	
6ba Eläkekulut	14 282,90		11 494,53	
6bb Muut henkilösivukulut	<u>5 651,31</u>	-115 456,91	<u>3 409,79</u>	-80 871,62
8 Liiketoiminnan muut kulut		-61 387,16		-52 807,91
9 LIIKEVOITTO (-TAPPIO)		3 127,44		3 070,93
11 VOITTO (TAPPIO) ENNEN SATUNNAISIA ERIÄ		3 127,44		3 070,93
13 VOITTO (TAPPIO) ENNEN TILINPÄÄTÖSSIIRTOJA JA VEROJA		3 127,44		3 070,93
15 Tuloverot		-625,49		-614,19
17 TILIKAUDEN VOITTO (TAPPIO)		2 501,95		2 456,74



Toimintokohtainen erittely yliopiston varsinaisen toiminnan tuotoista ja kuluista

Erittely varsinaisen toiminnan tuotoista ja kuluista 1000 €

Laskelma ei sisällä OKM:n yleisavustusta

(Toimintokohtainen tuloslaskelma)

	1.1.–31.12.2017	1.1.–31.12.2016
VARSINAINEN TOIMINTA		
<i>Koulutustoiminta</i>		
Tuotot		
Avustustuotot	3 269	3 057
Liiketoiminnan tuotot	297	267
Muut tuotot	547	425
Kulut		
Henkilöstökulut	11 031	12 584
Poistot	330	382
Muut kulut	5 243	5 310
Osuus yhteisistä kuluista	1 642	525
<i>Koulutustoiminta yhteensä</i>	<u>-14 133</u>	<u>-15 052</u>
<i>Tutkimustoiminta</i>		
Tuotot		
Avustustuotot	4 833	3 817
Liiketoiminnan tuotot	662	678
Muut tuotot	578	497
Kulut		
Henkilöstökulut	13 914	15 070
Poistot	355	415
Muut kulut	6 138	6 086
Osuus yhteisistä kuluista	2 018	602
<i>Tutkimustoiminta yhteensä</i>	<u>-16 352</u>	<u>-17 181</u>
<i>Taiteellinen toiminta</i>		
Tuotot		
Avustustuotot	191	128
Liiketoiminnan tuotot	16	7
Muut tuotot	22	13
Kulut		
Henkilöstökulut	544	435
Poistot	12	12
Muut kulut	220	178
Osuus yhteisistä kuluista	76	18
<i>Taiteellinen toiminta yhteensä</i>	<u>-623</u>	<u>-495</u>
<i>Muu yhteiskunnallinen toiminta</i>		
Tuotot		
Avustustuotot	1166	927
Liiketoiminnan tuotot	125	101
Muut tuotot	204	157



	1.1.-31.12.2017	1.1.-31.12.2016
Kulut		
Henkilöstökulut	3 585	3 606
Poistot	107	103
Muut kulut	1 752	1 476
Osuus yhteisistä kuluista	538	146
<i>Muu yhteiskunnallinen toiminta yhteensä</i>	<u>-4 487</u>	<u>-3 862</u>
Harjoittelukoulutoiminta		
Tuotot		
Avustustuotot	28	12
Liiketoiminnan tuotot	8	0
Muut tuotot	2 506	2 568
Kulut		
Henkilöstökulut	2 194	2 335
Poistot	32	37
Muut kulut	1 168	1 114
Osuus yhteisistä kuluista	336	110
<i>Harjoittelukoulutoiminta yhteensä</i>	<u>-1 188</u>	<u>-1 016</u>
Yhteistuotot ja -kulut		
Tulot	9 222	0
- siirretty toiminnanoille		0
Henkilöstökulut	3 092	0
Poistot	83	0
Muut kulut	1 436	1 401
- siirretty toiminnanoille	4 611	1 401
<i>Yhteiset kulut yhteensä*</i>	9 222	0

Taseen liitetiedot

Yliopiston pysyvien vastaavien erittely, Lapin yliopisto

Aineettomat hyödykkeet

	Kehittämismenot	Aineettomat oikeudet	Liikearvo	Muut pitkävaik. menot	Yhteensä
Hankintameno 1.1.2017	0,00	132 036,75	0,00	510 196,47	642 233,22
Lisäykset	0,00	9 373,86	0,00	51 697,78	61 071,64
Vähennykset	0,00	0,00	0,00	0,00	0,00
Siirrot erien välillä	0,00	0,00	0,00	0,00	0,00
Hankintameno 31.12.2017	0,00	141 410,61	0,00	561 894,25	703 304,86
Kertyneet poistot ja arvonal. 1.1.2017	0,00	395 581,52	0,00	1 606 936,48	2 002 518,00
Vähennysten ja siirtojen kertyneet poistot	0,00	0,00	0,00	0,00	0,00
Tilikauden poisto	0,00	37 996,37	0,00	80 524,42	118 520,79
Arvonalennukset	0,00	0,00	0,00	0,00	0,00
Kertyneet poistot ja arvonal. 31.12.2017	0,00	433 577,89	0,00	1 687 460,90	2 121 038,79
Kirjanpitoarvo 31.12.2017	0,00	103 414,24	0,00	481 369,83	584 784,07
Kirjanpitoarvo 31.12.2016	0,00	132 036,75	0,00	510 196,47	642 233,22
Tilikauden hankinnat sis. arvonalisäveroa	0,00	1 235,06	0,00	0,00	1 235,06

Aineelliset hyödykkeet

	Maa-alueet	Rakennukset	Koneet ja kalusto	Muut aineelliset hyödykkeet	Yhteensä
Hankintameno 1.1.2017	0,00	82 209,75	2 029 093,06	110 104,93	2 221 407,74
Lisäykset	0,00	10 318,65	574 017,73	0,00	584 336,38
Vähennykset	0,00	0,00	-814 182,97	0,00	-814 182,97
Siirrot erien välillä	0,00	0,00	0,00	0,00	0,00
Hankintameno 31.12.2017	0,00	92 528,40	1 788 927,82	110 104,93	1 991 561,15
Kertyneet poistot ja arvonal. 1.1.2017	0,00	20 890,10	4 680 870,29	17 311,68	4 719 072,07
Vähennysten ja siirtojen kertyneet poistot	0,00	0,00	-812 847,96	0,00	-812 847,96
Tilikauden poisto	0,00	5 308,67	804 098,73	3 364,57	812 771,97
Arvonalennukset	0,00	0,00	0,00	0,00	0,00
Kertyneet poistot ja arvonal. 31.12.2017	0,00	26 198,77	4 672 121,06	20 676,25	4 718 996,08
Kirjanpitoarvo 31.12.2017	0,00	87 219,73	1 797 677,05	106 740,36	1 991 637,14
Kirjanpitoarvo 31.12.2016	0,00	82 209,75	2 029 093,06	110 104,93	2 221 407,74
Tilikauden hankinnat sis. arvonalisäveroa	0,00	0,00	90 390,70	134,51	90 525,21

Käyttöomaisuuden rahoitusosuus					-62 434,66
Investointituki					-171 078,53
Rahoitusosuudesta kertyneet poistot					13 638,50
					-219 874,69

Keskeneräinen aineeton kom					758 386,98
Keskeneräinen aineellinen kom					803 936,83
Tilikauden hankinnat sis. arvonalisäveroa					91 760,27

SIIJOITUKSET	Yliopisto		Yliopisto	
	31.12.2017		31.12.2016	
Muut osakkeet ja osuudet				
Asunto Oy Porovaadin	59 500,00		59 500,00	
As Oy Valtakatu 36	152 400,00		152 400,00	
Barentskeskus Finland Oy	0,00		500,00	
Luottokunta	84,09		84,09	
Kiinteistö Oy Vilhontalo	554 000,00		554 000,00	
Kustannusosakeyhtiö Vastapaino	10 160,00		10 160,00	
Osuuspankin Osuusmaksu	100,00		100,00	
Tieteen tietotekniikkakeskus	1,00		1,00	
Digile Oy	20 320,00	796 565,09	20 320,00	797 065,09
Osuudet osakkuusyrityksissä				
Arktikum-palvelu Oy, Rovaniemi	8 409,40	8 409,40	8 409,40	8 409,40
Osuudet saman konsernin yrityksissä				
Lapin ammattikorkeakoulu Oy	12 580 620,00	12 580 620,00	12 207 240,00	12 207 240,00
Kiinteistöyhtiöosakkeet				
Suomen yliopistokiinteistöt Oy	11 664 199,00	11 664 199,00	11 664 199,00	11 664 199,00
Muut pitkäaikaiset sijoitukset				
Osakkeet	9 202 729,02			
Sijoitusrahastot	1 707 244,50			
Jvk-lainat	9 449 521,66	20 359 495,18		
Yhteensä		45 409 288,67		24 676 913,49

Omistukset muissa yrityksissä

	Yhtiön omistus- osuus-%	Oma pääoma	Tilikauden tulos	Lapin yo:n osuus tuloksesta
Osuudet saman konsernin yrityksissä				
Lapin ammattikorkeakoulu Oy	50,5	42 707 701,89	2 901 915,79	1 465 467,47
Osakkuusyritykset				
Arktikum-palvelu Oy, Rovaniemi	33,3	273 556,48	52 202,58	17 383,46
Muut yritykset				
Suomen yliopistokiinteistöt Oy	2,24	604 787 319,71		

RAHASTOJEN VARAT

Lapin yliopistorahasto	357 781,50	354 707,53
UArctic -rahasto	68 012,94	68 012,94
Yhteensä	425 794,44	422 720,47

SAAMISTEN ERITTELY

Pitkäaikaiset saamiset

Muut saamiset	0,00	443 665,06
Pohjolan Osuuspankki tuotto-osuusmaksu	200 000,00	200 000,00
Pitkäaikaiset saamiset yhteensä	200 000,00	643 665,06

Lyhytaikaiset saamiset

Myyntisaamiset	3 095 009,97	3 401 559,53
Muut saamiset	758 228,63	867 474,48
Keskeneräisten projektien siirtosaamiset	1 441 646,54	1 173 833,99
Muut siirtosaamiset	92 164,93	119 501,47
Maksetut ennakot	4 691,55	9 470,00
Lyhytaikaiset saamiset yhteensä	5 391 741,62	5 571 839,47



SIIJOITUKSET, konserni

31.12.2017

Muut osakkeet ja osuudet

Asunto Oy Porovaadin	59 500,00	
As Oy Valtakatu 36	152 400,00	
Luottokunta	84,09	
Kiinteistö Oy Vilhontalo	554 000,00	
Kustannusosakeyhtiö Vastapaino	10 160,00	
Osuuspankin Osuusmaksu	100,00	
Oy CSC-Tieteen tietotekniikkakeskus	2,00	
Digile Oy	20 320,00	
Fimecc Oy	40 643,00	
Lapin Informaatioteknologia Laplt Oy	5 083,00	
House of Lapland	0,00	842 292,09

Osuudet osakkuusyriyksissä

Arktikum-palvelu Oy, Rovaniemi	108 477,77	
--------------------------------	------------	--

Kiinteistöyhtiöosakkeet

Suomen yliopistokiinteistöt Oy	11 664 199,00	
--------------------------------	---------------	--

Muut pitkäaikaiset sijoitukset

Osakkeet	9 202 729,02	
Sijoitusrahastot	1 707 244,50	
Jvk-lainat	9 449 521,66	20 359 495,18

Rahasto-osuudet / Nordea Pankki Oyj	5 000 000,00	
-------------------------------------	--------------	--

Rahasto-osuudet / EVLI Pankki Oyj	5 000 000,00	
-----------------------------------	--------------	--

Sähköliittymät Kemin Energia ja Tornion energialaitos	71 435,83	
---	-----------	--

Yhteensä	43 045 899,87	
-----------------	----------------------	--

Omistukset muissa yrityksissä

	Yhtiön omistus- osuus-%	Oma pääoma	Tilikauden tulos	Lapin yo:n osuus tuloksesta
Osakkuusyriyksset				
Arktikum-palvelu Oy, Rovaniemi	33,3	273 556,48	52 202,58	17 383,46

Muut yritykset

	Yhtiön omistus- osuus-%	Oma pääoma
Suomen yliopistokiinteistöt Oy	2,24	604 787 319,71

RAHASTOJEN VARAT

Lapin yliopistorahasto	357 781,50
------------------------	------------

UArctic -rahasto	68 012,94
------------------	-----------

Kemijoki -rahasto	189 228,61
-------------------	------------

Yhteensä	615 023,05
-----------------	-------------------

SAAMISTEN ERITTELY

Pitkäaikaiset saamiset

Pohjolan Osuuspankki tuotto-osuusmaksu	200 000,00
--	------------

Pitkäaikaiset saamiset yhteensä	200 000,00
--	-------------------

Lyhytaikaiset saamiset

Myyntisaamiset	3 215 766,22
----------------	--------------

Muut saamiset	760 771,75
---------------	------------

Keskeneräisten projektien siirtosaamiset	1 441 646,54
--	--------------

Muut siirtosaamiset	5 270 705,82
---------------------	--------------

Maksetut ennakot	9 580,80
------------------	----------

Lyhytaikaiset saamiset yhteensä	10 698 471,13
--	----------------------



Rahoitusvarojen ja -velkojen arvot luokittain, Lapin yliopisto

	Käypään arvoon tulosvaikuttaisesti kirjattavat	Lainat ja saamiset	Myytavissä olevat sijoitukset	Muut rahoitusvarat ja -velat	Tasearvo yhteensä
2017 Tase-erä					
Pitkäaikaiset varat					
Osakkeet ja muut pitkäaikaiset sijoitukset			20 359 495,18		20 359 495,18
Pitkäaikaiset saamiset		200 000,00			200 000,00
Lyhytaikaiset varat					
Myyntisaamiset		3 095 009,97			3 095 009,97
Muut saamiset		758 228,63			758 228,63
Siirtosaamiset		1 533 811,47			1 533 811,47
Maksetut ennakot		4 691,55			4 691,55
Rahavarat		5 875 756,31			5 875 756,31
Rahoitusvarat yhteensä	0,00	11 467 497,93	20 359 495,18	0,00	31 826 993,11
Pitkäaikainen vieras pääoma					
Muut pitkäaikaiset velat		10 879 614,12			10 879 614,12
Lyhytaikainen vieraspääoma					
Ostovelat		1 095 728,06			1 095 728,06
Saadut ennakot		2 027 363,95			2 027 363,95
Siirtovelat		3 264 363,78			3 264 363,78
Muut velat		2 114 398,36			2 114 398,36
Rahoitusvelat yhteensä	0,00	19 381 468,27	0,00	0,00	19 381 468,27

	Käypään arvoon tulosvaikuttaisesti kirjattavat	Lainat ja saamiset	Myytavissä olevat sijoitukset	Muut rahoitusvarat ja -velat	Tasearvo yhteensä
2016 Tase-erä					
Pitkäaikaiset varat					
Osakkeet ja muut pitkäaikaiset sijoitukset			22 620 297,66		22 620 297,66
Pitkäaikaiset saamiset		643 665,06			643 665,06
Lyhytaikaiset varat					
Myyntisaamiset		3 401 559,53			3 401 559,53
Muut saamiset		867 474,48			867 474,48
Siirtosaamiset		1 293 335,46			1 293 335,46
Maksetut ennakot		9 470,00			9 470,00
Rahavarat		3 381 454,41			3 381 454,41
Rahoitusvarat yhteensä	0,00	9 596 958,94	22 620 297,66	0,00	32 217 256,60
Pitkäaikainen vieras pääoma					
Muut pitkäaikaiset velat		11 400 000,00			11 400 000,00
Lyhytaikainen vieraspääoma					
Ostovelat		1 027 795,62			1 027 795,62
Saadut ennakot		1 632 127,38			1 632 127,38
Siirtovelat		3 717 223,47			3 717 223,47
Muut velat		2 379 904,90			2 379 904,90
Rahoitusvelat yhteensä	0,00	20 157 051,37	0,00	0,00	20 157 051,37



Rahoitusvarojen ja -velkojen arvot luokittain, Konserni

	Käypään arvoon tulosvaikutteisesti kirjattavat	Lainat ja saamiset	Myytavissä olevat sijoitukset	Muut rahoitusvarat ja -velat	Tasearvo yhteensä
2017 Tase-erä					
Pitkäaikaiset varat					
Osakkeet ja muut pitkäaikaiset sijoitukset			30 476 658,01		30 476 658,01
Pitkäaikaiset saamiset		200 000,00			200 000,00
Lyhytaikaiset varat					
Myyntisaamiset		3 204 027,15			3 204 027,15
Muut saamiset		1 036 437,82			1 036 437,82
Siirtosaamiset		6 453 314,61			6 453 314,61
Maksetut ennakot		4 691,55			4 691,55
Rahavarat		19 055 095,36			19 055 095,36
Rahoitusvarat yhteensä	0,00	29 953 566,49	30 476 658,01	0,00	60 430 224,50
Pitkäaikainen vieras pääoma					
Muut pitkäaikaiset velat		11 629 614,12			11 629 614,12
Lyhytaikainen vieraspääoma					
Ostovelat		2 213 963,92			2 213 963,92
Saadut ennakot		2 027 363,95			2 027 363,95
Siirtovelat		6 316 519,33			6 316 519,33
Muut velat		5 337 114,18			5 337 114,18
Rahoitusvelat yhteensä	0,00	27 524 575,50	0,00	0,00	27 524 575,50

Käypien arvojen hierarkia käypään arvoon arvostettavista pitkäaikaisista sijoituksista

Käypään arvoon arvostetut varat, Lapin yliopisto	31.12.2017	Taso 1	Taso 2	Taso 3
Myytavissä olevat rahoitusvarat (JVK)	9 540 775,00	9 540 775,00		
Osake- ja rahastosijoitukset	10 909 973,52	10 909 973,52		
Käypään arvoon arvostetut velat	20 450 748,52	20 450 748,52		

Käypään arvoon arvostetut varat, Lapin yliopisto	31.12.2016	Taso 1	Taso 2	Taso 3
Myytavissä olevat rahoitusvarat (JVK)	14 601 459,72	14 601 459,72		
Osake- ja rahastosijoitukset	8 425 736,66	8 425 736,66		
Käypään arvoon arvostetut velat	23 027 196,38	23 027 196,38		

Lapin Ammattikorkeakoulu Oy arvostaa sijoitusten arvopaperit ja rahasto-osuudet hankintamenoon.

Päättyneen tilikauden ja edellistilikauden aikana ei tapahtunut merkittäviä siirtoja käypien arvojen hierarkian tasojen 1 ja 2 välillä

Hierarkian tason 1 käyvät arvot perustuvat täysin samanlaisten omaisuuserien tai velkojen noteerattuihin (oikaisemattomiin) hintoihin toimivilla markkinoilla. Yliopisto on käyttänyt näiden instrumenttien käyvän arvon määrittämisessä hintalähteenä pääasiassa pankkien ilmoittamia arvostuksia ja tarkistanut, että saadut hinnat edustavat todellisia ja usein tapahtuvia markkinatransaktiohintoja kyseisille instrumenteille.

Tason 2 instrumenttien käyvät arvot perustuvat merkittävilta osin muihin syöttötietoihin kuin tasoon 1 sisältyviin noteerattuihin hintoihin, mutta kuitenkin tietoihin, jotka kyseiselle omaisuuserälle tai velalle ovat havainnoitavissa joko suoraan (ts. hintana) tai epäsuorasti (ts. hinnoista johdettuina). Näiden instrumenttien käyvän arvon määrittämisessä konserni käyttää yleisesti hyväksytyjä arvostusmalleja, joiden syöttötiedot kuitenkin perustuvat merkittävilta osin havainnoitavissa oleviin markkinatietoihin.

Tason 3 instrumenttien käyvät arvot puolestaan perustuvat omaisuuserää tai velkaa koskeviin syöttötietoihin, jotka eivät perustu havainnoitavissa olevaan markkinatietoon (muut kuin havainnoitavissa olevat syöttötiedot) vaan merkittävilta osin johdon arvioihin ja niiden käyttöön yleisesti hyväksytyissä arvostusmalleissa.

Se käypien arvojen hierarkian taso, jolle tietty käypään arvoon arvostettu erä on kokonaisuudessaan luokiteltu, on määritetty koko kyseisen käypään arvoon arvostetun erän kannalta merkittävän alimmalla tasolla olevan syöttötiedon perusteella. Syöttötiedon merkittävyys on arvioitu kyseisen käypään arvoon arvostetun erän suhteen kokonaisuudessaan.

	Yliopisto 31.12.2017	Yliopisto 31.12.2016
OMA PÄÄOMA		
Sidottu oma pääoma		
Peruspääoma 1.1.2017	16 639 173,11	16 639 173,11
Varainkeruun Valtion vastinrahoitus	1 044 932,00	0,00
Peruspääoma 31.12.2017	17 684 105,11	16 639 173,11
Rahastot		
Käyvän arvon rahasto	197 566,70	396 301,71
Omakatteiset rahastot	357 781,50	354 703,59
Muut sidotut rahastot	1 090 637,14	682 396,32
Rahastot yhteensä 31.12.2017	1 645 985,34	1 433 401,62
Vapaa oma pääoma		
Muu oma pääoma		
Toimintapääoma 1.1.2017	9 304 165,05	9 304 165,05
Toimintapääoma 31.12.2017	9 304 165,05	9 304 165,05
Edellisten tilikausien voitto (tappio) 1.1.2017	13 025 698,65	12 867 598,50
Lisäykset		
Ed. tilikauden voitto	1 054,82	158 100,15
Komp-alv-ennakkoa v. 2012 ja v. 2014	418 940,18	
Edellisten tilikausien voitto (tappio) 31.12.2017	13 445 693,65	13 025 698,65
Tilikauden tappio	-253 054,29	1 054,82
OMA PÄÄOMA YHTEENSÄ 31.12.2017	41 826 894,86	40 403 493,25

Käyvän arvon liitetiedot (rahoitusvälineet)

Rahoitusväline	Käypä arvo 31.12.2017	Tuloslaskel-maan merkityt arvonmuutok-set 2017	Käyvän arvon rahastoon merkityt muutokset 2017	Käypä arvo 31.12.2016	Tuloslaskel-maan merkityt arvonmuutok-set 2016	Käyvän arvon rahastoon merkityt muu- tokset 2016
JVK-lainat	9 540 775,00	0,00	129 562,50	14 601 459,72	0,00	-162 695,28
Osakkeet	9 202 729,02	0,00	8 350,87	7 583 870,68	0,00	515 509,18
Sijoitusrahastot	1 707 244,50	0,00	59 653,33	841 865,98	0,00	43 487,81

Eräpäivään pidettävät JVK-lainat

Markkina-arvo yhteensä	3 564 187,50
Kirjanpitoarvo yhteensä	3 566 430,00
Erotus	-2 242,50

Koronvaihtosopimus

Lainan pääoma 31.12.2017	11 400 000,00	12 000 000,00
Sopimuksen erääntymispäivä	15.12.2036	15.12.2036
Vaihtuva korko		
Kiinteä korko	2,35 %	2,35 %
Käypä arvo	-273 951,06	-273 785,95

VELKOJEN ERITTELY

Pitkäaikainen vieras pääoma

Lainat rahoituslaitoksilta	10 800 000,00	11 400 000,00
Muut pitkäaikaiset velat	79 614,12	0,00
Pitkäaikainen vieras pääoma yhteensä	10 879 614,12	11 400 000,00

Lainat rahoituslaitoksilta

Erääntyy myöhemmin kuin viiden vuoden kuluttua	8 400 000,00	9 000 000,00
--	---------------------	---------------------

Lyhytaikainen vieras pääoma

Lainat rahoituslaitoksilta	600 000,00	600 000,00
Keskeneräisten projektien saadut ennakot	1 936 462,85	1 484 227,38
Muut saadut ennakot	90 901,10	147 900,00
Ostovelat	1 095 728,06	1 027 795,62
Lomapalkkavelka	2 692 462,70	2 717 518,71
Vael-velka	302 175,39	319 797,31
Muut velat	1 784 124,05	2 459 812,35
Lyhytaikainen vieras pääoma yhteensä	8 501 854,15	8 757 051,37

Omakatteiset rahastot erittely
Yliopisto
Rahastojen pääomat yliopiston taseessa

Urho Kekkosen rahasto 1.1.2017	55 317,21	
Sijoitustoiminnan tuotto	480,15	
Urho Kekkosen rahasto 31.12.2017		55 797,36
Pohjolan Osuuspankin stipendirahasto 1.1.2017	22 516,69	
Sijoitustoiminnan tuotto	195,45	
Pohjolan Osuuspankin stipendirahasto 31.12.2017		22 712,14
Oikeustieteellinen stipendirahasto 1.1.2017	47 314,66	
Sijoitustoiminnan tuotto	410,59	
Oikeustieteellinen stipendirahasto 31.12.2017		47 725,25
Maaherra Oinaan rahasto 1.1.2017	66 959,23	
Sijoitustoiminnan tuotto	580,80	
Maaherra Oinaan rahasto 31.12.2017		67 540,03
Vuorineuvos Halosen rahasto 1.1.2017	87 384,89	
Sijoitustoiminnan tuotto	758,40	
Vuorineuvos Halosen rahasto 31.12.2017		88 143,29
Olavi Lanton rahasto 1.1.2017	50 726,77	
Sijoitustoiminnan tuotto	440,14	
Olavi Lanton rahasto 31.12.2017		51 166,91
Matti Pelttarin rahasto 1.1.2017	24 484,14	
Sijoitustoiminnan tuotto	212,38	
Matti Pelttarin rahasto 31.12.2017		24 696,52
Yhteensä 31.12.2017		357 781,50

Omakatteisten rahastojen katteena olevat varat 31.12.2017

Sijoitustoiminnan vuoden 2017 korkotuotto 3 050,67 euroa.

Sidotut rahastot

	1.1.2015- 31.12.2017	31.12.2017	31.12.2016	31.12.2015
Vastinrahakelpoisen varainhankinnan tuotot				
Lahjoitukset yliopistolain 2§:n mukaiseen tarkoitukseen	565 727,17	238 320,17	252 480,00	74 927,00
Koulutusaloihin kohdistuvat lahjoitukset	457 074,28	170 000,00	276 922,93	10 151,35
Vastinrahakelpoisen varainhankinnan tuotot yhteensä	1 022 801,45	408 320,17	529 402,93	85 078,35

Pääomaa ei ole käytetty tilikauden aikana

OMA PÄÄOMA	Konserni 31.12.2017	
Sidottu oma pääoma		
Peruspääoma	16 639 173,11	
Varainkeruun Valtion vastinrahoitus	<u>1 044 932,00</u>	
Peruspääoma		17 684 105,11
Rahastot		
Käyvän arvon rahasto		197 566,70
Omakatteiset rahastot		
Lapin yliopistorahasto	357 781,50	
Stipendirahastot Lapin Amk Oy	<u>189 228,61</u>	547 010,11
Muut sidotut rahastot		
Uarctic -rahasto	68 012,94	
Lapin yliopiston profiloitirahasto	1 022 624,20	
Varainhankinta Lapin Amk Oy	<u>134 000,00</u>	1 224 637,14
Yhteensä		1 969 213,95
Vapaa oma pääoma		
Toimintapääoma	9 304 165,05	
Edellisten tilikausien voitto	10 626 462,77	
Tilikauden voitto	<u>1 242 884,88</u>	
Yhteensä		21 173 512,70
OMA PÄÄOMA YHTEENSÄ		40 826 831,76
Vähemmistöosuudet		22 416 762,59
Konsernireservi		8 823 539,01
VIERAS PÄÄOMA		
Pitkäaikainen vieras pääoma		
Lainat rahoituslaitoksilta	11 550 000,00	
Muut pitkäaikaiset velat	<u>79 614,12</u>	
Yhteensä		11 629 614,12
Lyhytaikainen vieras pääoma		
Lainat rahoituslaitoksilta	900 000,00	
Muut saadut ennakot	2 027 363,95	
Ostovelat	2 389 582,17	
Muut velat	4 261 495,93	
Siirtovelat	<u>6 316 519,33</u>	
Yhteensä		15 894 961,38
VIERAS PÄÄOMA YHTEENSÄ		27 524 575,50
Lainat rahoituslaitoksilta		
Erääntyy myöhemmin kuin viiden vuoden kuluttua		8 400 000,00
Vastinrahakelpoisen varainhankinnan tuotot		
	1.1.2017- 31.12.2017	
Lahjoitukset yliopistolain 2§:n mukaiseen tarkoitukseen	238 320,17	
Lapin yliopiston koulutusaloihin kohdistuvat lahjoitukset	170 000,00	
Lahjoitukset ammattikorkeakoululain 4 §:n mukaiseen tarkoitukseen	100 000,00	
Sosiaali-, terveys- ja liikunta-alan toimintaan	34 000,00	
Vastinrahakelpoisen varainhankinnan tuotot yhteensä	542 320,17	
Pääomaa ei ole käytetty tilikauden aikana		

Vakuudet ja vastuusitoumukset

Muut vastuut	Konserni 31.12.2017	Yliopisto 31.12.2017	Yliopisto 31.12.2016
Velat, joiden vakuudeksi annettu rahoitusarvopapereita			
Rahalaitoslainat	11 400 000,00	11 400 000,00	12 000 000,00
Pantattujen jvk-lainojen kirjanpitoarvo	9 413 455,00	9 413 455,00	14 601 459,72
Pantattujen osakkeiden kirjanpitoarvo	7 337 203,30	7 337 203,30	2 665 569,50
Pantattujen indeksiosuusrahastojen kirjanpitoarvo	1 347 973,25	1 347 973,25	517 443,00
Yhteensä	29 498 631,55	29 498 631,55	29 784 472,22

Leasingsopimuksista maksettavat määrät

	Konserni 31.12.2017	Yliopisto 31.12.2017	Yliopisto 31.12.2016
Seuraavalla tilikaudella maksettavat	445 182,97	8 813,92	5 862,72
Myöhemmin maksettavat	455 758,30	12 192,14	15 009,09
	900 941,27	21 006,06	20 871,81

Lapin yliopiston leasingsopimusten pääasialliset ehdot:

Määräaikaiset sopimusehdot, leasingsopimukset koskevat opiskelijoiden käyttöön hankittua vesiautomaattia, kioskiautomaattia ja henkilökunnan käyttöön hankittua kahviautomaatteja (2kpl) sekä infonäyttöjä (2kpl)

Lapin ammattikorkeakoulun leasingsopimusten pääasialliset ehdot:

Leasingsopimukset ovat pääsääntöisesti IT-laitteiden kolmen vuoden leasingsopimuksia.

Muut taloudelliset vastuut, joita ei ole merkitty taseeseen	Yliopisto 31.12.2017	Yliopisto 31.12.2016
Vuokravastuut (määräaikaisten ja toistaiseksi voimassaolevien vuokrasopimusten arvo)	7 636 953,41	8 273 674,83

Palautusvelvollisuusvastuu

Palautusvelvollisuusvastuu koskee rahoittajia, joiden rahoitusehdoissa on mainittu takaisinperintämahdollisuus. Palautusvelvollisuusvastuu on pääsääntöisesti viisi vuotta ja koskee pääsääntöisesti valtion budjettivarojen kautta rahoitettuja projekteja sekä EU-rakennerahastohankkeita.



Tilinpäätöksen allekirjoitus

Lapin yliopiston hallitus on hyväksynyt vuoden 2017 tilinpäätösasiakirjat

Hannele Niemi, puheenjohtaja

Keijo Posio, varapuheenjohtaja

Olli Kangas, jäsen

Jonna Häkkinen, jäsen

Tapio Nykänen, jäsen

Matias Kassala, jäsen

Mauri Ylä-Kotola, rehtori

Liisa Holmberg, jäsen

Miira Porkkala, jäsen

Mirva Lohiniva-Kerkelä, jäsen

Lauri Sievistö, jäsen

Iida Nevasalmi, jäsen

Tilintarkastusmerkintä

Suoritetusta tilintarkastuksesta on tänään annettu kertomus.

Rovaniemellä 27. päivänä huhti kuuta 2018

PricewaterhouseCoopers Oy
tilintarkastusyhteisö

Kari Rantala
KHT, JHT

Outi Kirvesoja
HT, JHT



Luettelo kirjanpitoakirjoista ja tositteiden lajeista sekä säilytystavoista

	Tositelaji	Käytetyt tositenumerot	Säilytystapa
Palkkatositteet, Personec F.V.	11	2000000-2000062	sähköisessä muodossa
Pankkitositteet, Basware	12	3000000-3003072	sähköisessä muodossa
Kassatositteet, Ceepos	13	4000000-4000073	sähköisessä muodossa
Muistiotositteet, Martti	14	50000000-50000661	sähköisessä muodossa
BI palkkatositteet työntekijän suhteessa	16	9000000-9000022	sähköisessä muodossa
Sisäinen muistio, Martti	17	7000001-7000176	sähköisessä muodossa
Lappi kirjanpitoliihtymä, excel	2C	20000-20072	sähköisessä muodossa
Pankin viitesuoritukset, Basware	30	7000000-70002204	sähköisessä muodossa
Palvelukassan viitesuoritukset, Ceepos	35	75000000-75000000	sähköisessä muodossa
Myyntilasku, DataPrisma	73	730000-730394	sähköisessä muodossa
Myyntilasku, hyvityslasku, DataPrisma	74	740000-740068	sähköisessä muodossa
Ostolaskut, Martti	KR	1900000000-1900007400	sähköisessä muodossa
Ostolaskut, hyvityslaskut, Martti	KG	1700000005-1700000210	sähköisessä muodossa
Toimittajat, maksusuoritukset	KZ	1500000000-1500007027	sähköisessä muodossa
Käyttöomaisuuskirjanpidon tositteet	AA	100000021-100005798	sähköisessä muodossa
Pääkirjatositteet	AB	100000000-100007728	sähköisessä muodossa
Käyttöomaisuuden poistoajat	AF	300000000-300000026	sähköisessä muodossa
Asiakkaat, maksun kirjaus myyntireskontraan	DZ	1400000000-1400000554	sähköisessä muodossa
Myyntilaskut, SAP	RV	1300000000-1300002662	sähköisessä muodossa
Pääkirjatiliositteet, SAP	SA	100000019-100007729	sähköisessä muodossa
Matkalaskut, M2	M2	1100000-1105640	sähköisessä muodossa
Pääkirja		S_ALR_87012282	sähköisessä muodossa
Päiväkirja		S_ALR_87012287	sähköisessä muodossa
Tuloslaskelma ja tase		S_ALR_87012284	sähköisessä muodossa
Ostoreskontraerittelyt		S_ALR_87012103	sähköisessä muodossa
Myyntireskontraerittelyt		S_ALR_87012197	sähköisessä muodossa
Käyttöomaisuuskirjanpidon erittelyt		S_ALR_87011990	sähköisessä muodossa

Sähköisessä muodossa KTM:n päätöksen 47/1998 mukaisesti arkistoitava kirjanpitoaineisto on tallennettuna Tieto Finland Oy:n sekä CSC Oy:n palvelimilla Helsingissä ja Espoossa. Muu kirjanpitoaineisto säilytetään yliopiston toimitiloissa.

Tasekirja säilytetään pysyvästi paperilla