



LAPIN YLIOPISTO
UNIVERSITY OF LAPLAND

Tilinpäätös 2018

1.1.-31.12.2018

Yliopistonkatu 8
96300 Rovaniemi

Y-tunnus
Kotipaikka

0292800-5
Rovaniemi



Tilinpäätös 1.1.2018 - 31.12.2018

Sisällys	Sivu
Sisällysluettelo	2
Toimintakertomus	3-25
Tuloslaskelma	26
Tase	27-28
Rahoituslaskelma	29
Liitetiedot:	
Tilinpäätöksen laadintaperiaatteet	30-31
Tuloslaskelman liitetiedot	32-34
Konsernin tuloslaskelman liitetiedot	35
Liiketoiminnan tuloslaskelma kululajeittain	36
Toimintokohtainen tuloslaskelma	37-38
Taseen liitetiedot	39-47
Vakuudet ja vastuusitoumukset	48
Allekirjoitukset ja tilintarkastusmerkintä	49
Luettelo kirjanpitokirjoista, tositelajeista ja säilytystavoista	50



LAPIN YLIOPISTO
UNIVERSITY OF LAPLAND

LIITE hallituksen esityslistaan

*LAPIN YLIOPISTON TOIMINTAKERTOMUS
VUODELTA 2018*

LAPIN YLIOPISTON HALLITUS

SISÄLTÖ

1	YLIOPISTON TEHTÄVÄ JA STRATEGIA	5
2	MUUTOKSET TOIMINTAYMPÄRISTÖSSÄ.....	5
3	YLIOPISTON HALLINTO JA JOHTAMINEN.....	6
4	TOIMINTA JA TULOKSET VUONNA 2018.....	8
4.1.	Määrälliset tavoitteet ja tunnusluvut.....	8
4.2.	Tutkimus ja tieteellinen jatkokoulutus	11
4.3.	Taiteellinen toiminta	13
4.4.	Perustutkintokoulutus	14
4.5.	Aikuiskoulutus.....	16
4.6.	Kansainvälinen toiminta.....	17
4.7.	Yhteiskunnallinen vaikuttavuus.....	16
5	LAPIN KORKEAKOULUKONSERNI	18
6	HENKILÖSTÖ.....	20
7	RISKIT JA NIIDEN HALLINTA.....	22
8	LAPIN YLIOPISTO JULKISOIKEUDELLISENA YHTEISÖNÄ.....	22

1 YLIOPISTON TEHTÄVÄ JA STRATEGIA

Lapin yliopiston Strategian 2025 mukaan yliopiston tehtävä on toimia ”pohjoisen puolesta maailmaa varten”. Yliopiston visiona on vuonna 2025 olla kansainvälisesti selkeästi profiloitunut ja tunnustettu arktinen ja pohjoinen tiede- ja taideyliopisto.

Yliopiston profiilina on arktisen ja pohjoisen muutoksen tutkimus. Lapin yliopiston tutkimus ja tutkimukseen perustuva opetus kohdistuvat pohjoisten alueiden yhteiskuntaan, ympäristöön sekä näiden vuorovaikutukseen.

Lapin yliopiston strategiset painoalat ovat: a) Kestävä kehitys, oikeus ja oikeudenmukaisuus, b) pohjoinen hyvinvointi, koulutus ja työ, c) vastuullinen matkailu ja d) kulttuurilähtöinen palvelumuotoilu. Yliopiston tunnistamat nousevat alat ovat arktiset alkuperäiskansat sekä arktinen muotoilu ja taiteet.

Vuoden 2018 aikana käynnistyi yliopiston ja ammattikorkeakoulun yhteinen LUC-strategiatyö, jonka tuloksena syntyy uusi toimintaa koko konsernissa ohjaava strategia vuoden 2019 aikana.

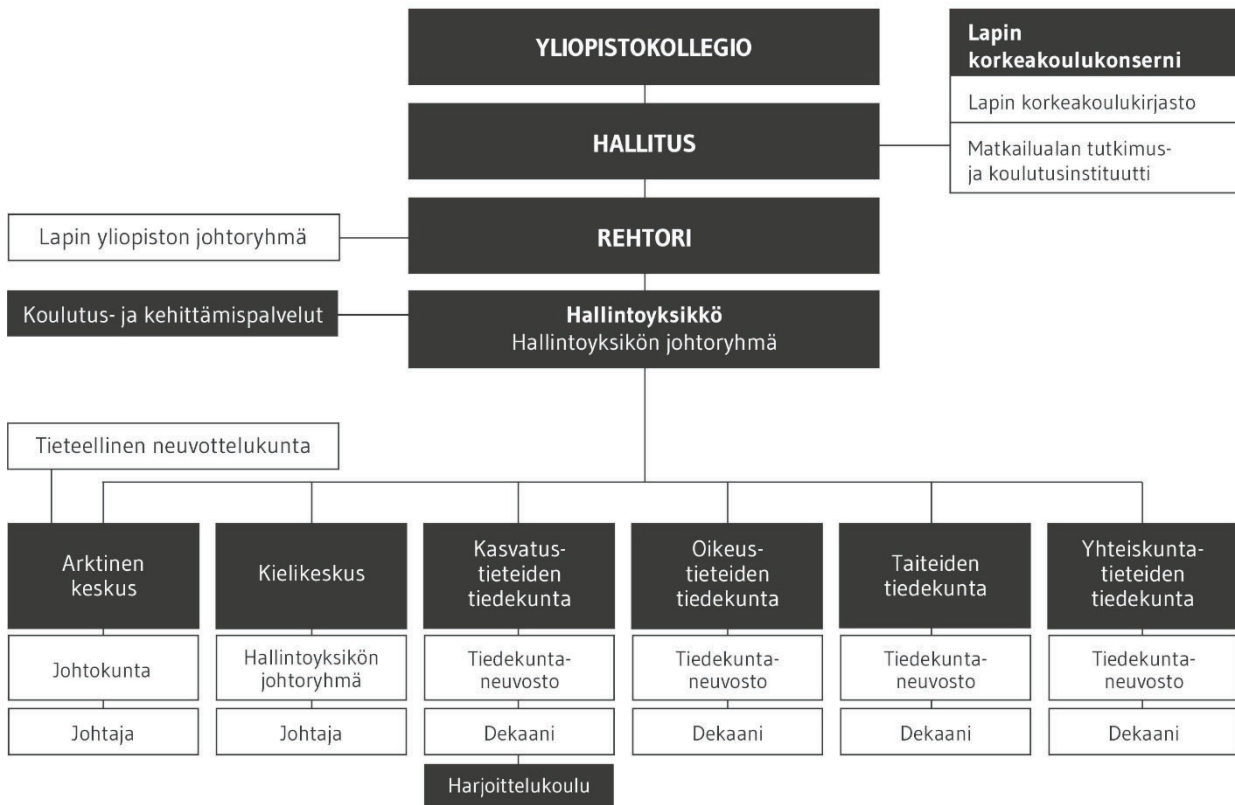
2 MUUTOKSET TOIMINTAYMPÄRISTÖSSÄ

Lapin yliopiston toimintaympäristö on muuttunut epävarmemmaksi. Toiminnalle asetettavat vaatimukset ovat kasvaneet ja taloudelliset haasteet ovat lisääntyneet. Lapin yliopisto on ollut edelläkävijä korkeakoulurakenteiden kehittämisessä. Rakenteellinen kehittäminen on merkinnyt yhtäältä LUC-konsernin kehittämistyön tiivistymistä, uusien yhteisten rakenteiden syntymistä sekä yhteisen strategiatyön käynnistymistä. Yliopiston sisäisinä toimina on vahvistettu olemassa olevia rakenteita mm. laajentamalla yliopiston harjoittelukoulu yhtenäiskouluksi.

Taloudellisesti vuosi 2018 oli yliopistolle haastava. Perusrahoituksen leikkaukset ja tulokunnan lievä heikentyminen yhdessä LUC –konsernin vaatimien investointien kautta rasittivat yliopiston tulosta merkittävästi. Yliopiston hankerahoitus on lisääntynyt, mutta se ei ole kyennyt kompensoimaan perusrahoituksen leikkauksia. Vuoden 2018 työehtosopimuksesta aiheutui merkittävä lisärasitus yliopiston taloudelle. Kun merkittävää talouden kohentumista ei ole näköpiirissä, korostuvat yliopiston sisäiset toimet kulujen hillitsemiseksi sekä toiminnan tehostuminen LUC-konsernityön etenemisen kautta. Hallitus päätti kertomusvuonna talouden tervehdyttämisohjelmasta vuosille 2019-2022.

3 YLIOPISTON HALLINTO JA JOHTAMINEN

Lapin yliopiston organisaatiokaavio 2018



Yliopistolaki ja Lapin yliopiston hallintojohtosääntö määrittelevät yliopiston hallituksen, yliopistokollegion ja rehtorin tehtävät.

Hallitus 1.1.2018–31.12.2020

Uusi hallitus perehtyi mm. yliopiston strategiatyöhön, sisäiseen toiminnanohjausjärjestelmään, yliopiston talouteen ja sijoitustoimintaan sekä LUC-2020 kehittämistyöhön ja yliopiston laatujärjestelmään.

Hallituksen puheenjohtaja kävi rehtorin kanssa Lapin yliopiston ja Opetus- ja kulttuuriministeriön välillä tulossopimuskauden välitarkastusneuvottelut ja keskusteli ministeriön kanssa yliopiston strategian toteutumisesta indikaattorien valossa ja uusista avauksista.

Huhtikuussa hallitus vieraili kaikissa tiedekunnissa sekä Arktisessa keskuksessa, näissä tapaamisissa keskusteltiin mm. tutkimuksesta, opetuksesta, yhteiskunnallisesta vuorovaikutuksesta ja tiedekuntien kehittämiskohteista sekä vahvuuksista.

Hallitus kokoontui kuusi kertaa vuoden 2018 aikana. Elokuun kokous ja kesäseminaari pidettiin Ruokalla. Kesäseminaarin yhteydessä tavattiin Anu Pentik ja vierailtiin Posion Pentikin tehtaalla, näyttelytiloissa sekä Pentik Kartanossa Timisjärvellä. Lapin yliopiston hallituksella ja Lapin ammattikorkeakoulun hallituksella oli yhteinen keskustelutilaisuus 5.6.2018 yliopistolla.

Hallituksen keskeiset päätökset:

- Hallitus käynnisti keväällä Lapin korkeakoulukonsernin yhteisen strategiaproessin Strategia 2030 laatimiseksi. Hallitus korosti viestinnän ja osallistamisen merkitystä strategiaproessissa.
- Päätös Lapin korkeakoulukonsernin yhteisen tietohallinnon ja IT-palveluiden toiminnan aloittamisesta 1.1.2019 alkaen.
- Myönnettiin kunniatohtorien arvonimet vuoden 2019 promootioon.
- Hyväksyttiin yliopiston talouden tervehdyttämishjelma vuosille 2019–2010.
- Hallitus esitti tukensa matkailualan koulutusrakenteiden tiivistämiselle LUC-konsernissa ja edellytti että uusittu koulutus voidaan käynnistää vuonna 2020.

Hallituksen kokoonpano:

Hannele Niemi, professori, Helsingin yliopisto, hallituksen puheenjohtaja

Keijo Posio, toimitusjohtaja, Pohjolan Osuuspankki, hallituksen varapuheenjohtaja

Miia Porkkala, hallituksen puheenjohtaja, AhoGroup Oy

Liisa Holmberg, Film commissioner, International Sámi Film Institute

Olli Kangas, ohjelmajohtaja, Tasa-arvoinen yhteiskunta Strateginen Tutkimus/Suomen Akatemia

Jonna Häkkilä, professori, taiteiden tiedekunta

Mirva Lohiniva-Kerkelä, apulaisprofessori, oikeustieteiden tiedekunta

Tapio Nykänen, yliopistonlehtori, yhteiskuntatieteiden tiedekunta

Lauri Sievistö, IT-suunnittelija yliopiston IT-palvelut

Matias Kassala, opiskelija, yhteiskuntatieteiden tiedekunta

Iida Nevasalmi, opiskelija, yhteiskuntatieteiden tiedekunta

Yliopistokollegio 1.1.2018 – 31.12.2021

Lapin yliopiston yliopistokollegion jäseniksi ja varajäseniksi (varajäsenet nimetty vaalijohtosäännön 35 § mukaisesti) valittiin toimikaudeksi 1.8.2018 – 31.12.2021 seuraavat henkilöt:

Puheenjohtaja

Petri Koikkalainen

Varapuheenjohtaja

Heidi Sinevaara-Niskanen

I Ryhmä, jäsenet

Tuija Hautala-Hirvioja

Kirsti Lempiäinen

Mikko Vuorenpää

Mirja Hiltunen

Petri Koikkalainen, pj.

Timo Arrevaara

Satu Uusiautti

Jukka Similä

II Ryhmä, jäsenet

Minni Haanpää

Heidi Sinevaara-Niskanen, vpj.

Ilkka Kupari

Leila Tauriainen

Liisa Hallikainen

Maria Keskipoikela

Tomi Tuominen

Pertti Aula

Varajäsenet järjestyksessä

1. Maria Huhmarniemi

2. Ismo Tiainen

3. Jukka Kiviniemi

III Ryhmä Opiskelijajäsenet 1.1.2018 – 31.12.2019, opiskelijajäsenten toimikausi 2 vuotta

Ylioppilaskunnan nimeämät jäsenet Henkilökohtaiset varajäsenet

Asta Alatossava	Satu Lohiniva
Juho Kähkönen	Vesa-Pekka Inget
Marika Ikäläinen	Anna-Kristiina Perälä
Anni-Sofia Sihvo	Emilia Haapalainen
Jenni Tuomainen	Hilla Haajanen
Aliisa Hellström	Laura Rahko
Emma Sarkkola	Marjo Sipilä
Mirko Arkimaa	Laura Sillanpää

Yliopistokollegio kokoontui 17.5.2018 ja 11.12.2018. Lakisääteisenä tehtävänään kollegio myönsi vastuuvapauden yliopiston hallitukselle ja vahvisti tilinpäätösasiakirjat vuotta 2017 koskevalta tilikaudelta sekä vahvisti hallituksen kokoonpanon toimikaudelle 1.1.2019 – 31.12.2020 ja kollegion kokoonpanon toimikaudelle 1.1.2019 – 31.12.2021 opiskelijajäsenen muutoksen vuoksi.

4 TOIMINTA JA TULOKSET VUONNA 2018

4.1. Määrälliset tavoitteet ja tunnusluvut

TALOUS

Yliopiston taloustilanne jatkui vuonna 2018 varsin haasteellisena johtuen leikkauksista yliopistojen perusrahoituksessa. Hanketoiminnan osalta vuosi 2018 oli onnistunut monellakin mittarilla mitattuna, euromääräisesti vuosi 2018 oli tämän vuosikymmenen toiseksi paras. Tilikauden 2018 tulos oli 3,0 miljoonaa alijäämäinen johtuen osittain kirjanpitolain ja yliopistojen talousohjeistuksen muutoksesta, jolloin myös realisoitumattomat sijoitustoiminnan arvonmuutokset kirjataan tuloslaskelmavaiikutteisesti. Alijäämästä noin 1,7 miljoonaa euroa oli realisoitumatonta arvonmuutosta. Lapin yliopiston toiminnallinen tulos heikkeni 350.000 euroa ja tuloksen parantaminen tulee olemaan tulevien vuosien suurimpia tavoitteita talouden osalta.

Lapin yliopiston taserakenne on edelleen hyvä, vaikka omavaraisuusaste laski Lapin ammattikorkeakoulun 12 miljoonan euron osakehankintojen myötä vuosina 2016-2017. Perusrahoitusleikkaukset pienensivät tuottoja, joita kompensoi täydentävän rahoituksen kasvu. Täydentävän rahoituksen osuus vuonna 2018 oli 31,8 %, kun se kolme vuotta aiemmin oli 23,0 %. Vuoden 2018 alijäämä siirretään edellisten tilikausien ylijäämään.

Talousnäkymien haasteellisuudesta johtuen Lapin yliopiston hallitus päätti käynnistää talouden tervehdyttämisohjelman. Tervehdyttämisohjelma on nelivuotinen (2019-2022) ja siinä tavoitellaan kahden miljoonan euron tulosparrannusta vuoden 2022 loppuun mennessä. Ohjelmaan ei sisälly irtisanomisiin perustuvaa vaikeutettua yhteistoimintamenettelyä, vaan säästöt pyritään saavuttamaan muista toimintamenoista, ja myös tulopuolen parantamiseen kiinnitetään erityistä huomiota. Tulevaisuudessa toiminnallisten tavoitteiden saavuttaminen, hanketoiminnan kasvu, sijoitustoiminta ja eläköitymisen hallinta korostuvat entisestään.

Talouden tunnusluvut	2016	2017	2018
Tuotot	49,3 M€	49,2 M€	50,7 M€
Yli-/alijäämä	0,001 M€	-0,24 M€	-3 M€*
Yli-/alijäämän osuus liikevaihdosta	0,002 %	-0,5 %	-6 %
Oman pääoman tuotto	0,003 %	-0,6 %	-7,8 %
Omavaraisuusaste	68,6 %	70,7 %	71 %
Täydentävä rahoitus (M€)	12,7 (25,7 %)	14,5 (29,4 %)	16,1 (31,8%)

* luku ei vertailukelpoinen kirjanpitolain ja yliopistojen talousohjeistuksen muutoksista johtuen

Yliopiston toimintaa arvioidaan opetus- ja kulttuuriministeriön ja Lapin yliopiston sopimukseen sisältyvien määrällisten tutkintotavoitteiden pohjalta. Yliopiston hallitus on vahvistanut sopimuskauden 2017 – 2020 tunnuslukutavoitteet sekä strategian seurantaindikaattorit. Yliopiston sisäisissä tulos-sopimuksissa on tutkintotavoitteiden lisäksi muita määrällisiä ja laadullisia tavoitteita sopimuskaudelle 2017 – 2020.

OKM – LY –sopimuksen määrälliset tavoitteet	Toteuma 2017	Toteuma 2018	Tavoite 2017-2020
Ylemmät korkeakoulututkinnot ohjauksen aloittain:	442	487	470
• Kasvatusalat	80	133	120
• Taidealat	81	79	85
• Yhteiskuntatieteet ja palvelualat	155	150	140
• Oikeustieteet	126	125	125
Tohtorin tutkinnot:	24	21	24
• Kasvatusalat	5	4	-
• Taidealat	4	4	-
• Yhteiskuntatieteet ja palvelualat	12	10	-
• Oikeustieteet	3	3	-
Alemmat korkeakoulututkinnot	545	485	500

LY –tunnuslukutavoitteet

	Toteuma 2017	Toteuma 2018	Tavoite 2017 - 2020
Tohtorintutkinnot / tutkijanuravaihe IV henkilötyövuodet	0,48	0,43	0,58
Vähintään 55 opintopistettä suorittaneiden osuus	46,2	44,7	55
Tieteelliset julkaisut / opetus- ja tutkimushenkilökunta	1,46	1,6	2
Kilpailtu tutkimusrahoitus / kokonaisrahoitus	8,2 %	8,94 %	12,5 %
Ylemmät korkeakoulututkinnot/opetus- ja tutkimushenkilökunta	1,4	1,6	1,6

LY –strategian seurantaindikaattorit

	Toteuma 2017	Toteuma 2018	Tavoite 2020 mennessä
Strategiseen profiiliin suuntautuvien vertaisarvioitujen julkaisuiden osuus (Jufot 1, 2 ja 3) yliopiston tieteellisistä julkaisuista.	40,2 %	49	30 %
Strategiseen profiiliin suuntautuvan rahoituksen osuus yliopiston kilpailusta tutkimusrahoituksesta.	76 %	82 %	45 %
Strategiseen profiiliin suuntautuvien väitöskirjojen osuus yliopiston väitöskirjoista.	62,5 %	57 %	45 %

LY –sisäisten tulossopimusten määrälliset tavoitteet	Toteuma 2017	Toteuma 2018	Tavoite 2017 - 2020
Opiskelijapalaute: Vastausten keskiarvo	3,7	3,6	4,2
Opiskelijapalaute: Vastausprosentti	70,1	91,7	100
Avoimen yliopiston, erillisten opintojen ja erikoistumiskoulutuksen opintopisteet.	17 059	18 563	13 000
Saapuneiden vaihto-opiskelijoiden suorittamat opintopisteet.	7 454	7 548	7 600
Lähteneiden vaihto-opiskelijoiden suorittamat opintopisteet.	2 740	3 066	5 200
Ulkomaalaisten suorittamat maisterintutkinnot	15	16	30
Julkinen taiteellinen ja taideteollinen toiminta	227	232	195

4.2. Tutkimus ja tieteellinen jatkokoulutus

Tutkimuksen profiloitumisesta ja edistämisestä

Lapin yliopisto on saanut Suomen Akatemian rahoitusta yliopistojen profiloitumiseen jokaisella PROFI-rahoituskierröksellä 2015-2018. PROFi4 keskittyy tematiikkaan *Sustainability and coproduction of knowledge*. Profiloitumisrahoitus suuntautuu vahvistamaan aiheita *Arctic rights and natural resources* ja *Indigenous peoples in the arctic*. Näitä tutkimusaiheita tehdään erityisesti oikeustieteiden ja yhteiskuntatieteiden tiedekunnissa sekä Arktisessa keskuksessa. Suomen Akatemiaan jätettiin viidennen profiloitumiskierroksen hakemus, joka on suunnattu teemoihin *Welfare law*, *Responsible tourism planning* ja *Smart playful learning*. Profiiialueisiin on rekrytoitu professori-, apulaisprofessori- ja tutkijatoritasoisia tutkijoita, joiden tehtävänä on hakea kilpailtua tutkimusrahoitusta ja edistää huippututkimusta alallaan sekä julkaista merkittävillä tieteellisillä foorumeilla.

Merkittävää tutkimuksen kannalta on ollut myös *Arctic Five verkosto*, joka on Lapin, Luulajan, Oulun, Tromssan ja Uumajan yliopistojen muodostama temaattinen tutkimusverkosto. Verkosto on tiivistänyt yhteistyötään suunnitellen yhteishakuja kansainväliseen tutkimukseen ja rakentaen virtuaalikampusta. Kansainväliseen tutkimusverkostoon, ja laajemmin kasvavaan kansainvälistymiseen liittyy myös *University of Arctic* (ts. UArctic; 203 tutkimusorganisaation kv-verkosto), jonka sihteeristö on Lapin yliopistossa ja minkä yhteydessä on kehittynyt temaattista hanketoimintaa. Lisäksi aikanaan Lapin yliopiston hallituksen perustamina, sisäisinä tutkimusohjelmina ovat olleet käynnissä sekä *Professions in Arctic Societies (ProSoc)* että *Palvelumuotoilun tutkimuskonsortio*. Hankkeet ovat edenneet tavoitteineen hyvin ja aikataulussaan monitieteisen tutkimuksen edistämiseksi tuottaen muun muassa kilpailtua tutkimusrahoitusta ja julkaisuja. Alkuperäiskansatutkimuksessa ”Saamelaisen kulttuuriperinnön ontologinen politiikka” tarkastellaan saamelaisen kulttuuriperinnön läsnäoloa nyky-yhteiskunnassa tieteellisen tutkimuksen, puhetaiteen ja rapin, kuva- ja videotaiteen, musiikin ja poikkitaiteellisen toiminnan sekä duodjin, saamelaisen käsityön keinoin. Hanke pohtii kulttuuriperinnön ja alkuperäiskansaistumisen prosessien keskinäistä suhdetta.

Tohtorin tutkimukset ja julkaisutoiminta

Tohtorintutkintotavoite OKM–LY välisessä tulossopimuksessa vuosille 2017 - 2020 on 24 tutkintoa vuodessa, tämä tohtorintutkintotavoite Lapin yliopistolla on ollut vuodesta 2010 lähtien. Pääsääntöisesti yliopisto on saavuttanut tai ylittänyt kyseisen tohtorintutkintotavoitteen, tutkintoja on suoritettu 24 -32 tutkintoa vuodessa, mutta nyt tavoitteesta jäätiin, tohtoreita valmistui 21 (87,5 % tavoitteesta). Tohtorintutkimäärissä on normaalia vuosivaihtelua. Yliopiston sisäinen tohtorintutkintotavoite on 30 tutkintoa vuodessa, ja sitä voidaan pitää hyvin realistisena. Lapin yliopistossa tuotettujen julkaisujen määrä kasvoi hieman, kun tieteellisiä julkaisuja tuotettiin 516 kpl sekä lisäksi taiteellisia tai taiteellisia julkaisuja 232 kpl. Yhä merkittävämpi osa julkaisuista on julkaisuforumiluokiteltuja, vaikka esimerkiksi taiteen tutkimuksessa luokittelukäytänteet ovat toisenlaisia. Tutkijoille ja tutkijakoululaisille laadittuja avoimen tieteen, tutkimuksen julkaisemisen ja toimittamisen perusteita kehitettiin julkaisutoiminnan paremman vaikuttavuuden saavuttamiseksi.

Tutkijakoulu ja tutkimuksen laatu

Vuonna 2018 aloitettiin tutkijakoulun laadun ja vaikuttavuuden kehittäminen. Tutkijakoulun uudistustyö on osa laajempaa tutkijakoulujen iteroimista Suomessa ja pohjana on käytetty suomalaisten yliopistojen tutkijakoulutuksen arviointeja sekä omaa sisäistä arviointia. Tutkijakoulutusta kehitetään yhteistyössä tiedekuntien ja tulosyksikköjen kanssa. Lisäksi tutkijakoulutuksen, ja laajemmin tutkimuksen laadun, kehittämiseen liittyvät myös kiinnostavat kansainväliseen Arctic Five tutkimusverkostoon, jossa edistetään kv-tohtorikoulutusta ja tutkijoiden mobiliteettia. Aloitettu kehitystyö mahdollistaa entisestään kansainvälisten huippuvierailijoiden systemaattisemman integroinnin monitieteiseen jatkokoulutukseen. Yliopiston tutkijakoulussa on edistetty myös TENK:n organisoimaa tutkimuseettisen tukihenkilöjärjestelmää sekä avoimen ja vastuullisen tieteellisen käytännön periaatteita.

Yliopistossa on käynnistetty strategisena yhteistyönä yhdessä Lapin ammattikorkeakoulun kanssa tutkimuksen painoalojen määrittely. Painoaloja on rakennettu yhteistyössä tutkijoiden ja kehittäjien kanssa huomioiden OKM-LY sopimuksen. Painoalat luovat laadukasta pohjaa arktisen ja pohjoisen tutkimuksen erityiskysymyksissä sekä edistävät huippututkimuksen, vahvan ja nousevan tutkimuksen sekä toisaalta uusien ja potentiaalisten tutkimusalueiden täsmentymistä.

Tutkimuksen laadun edistämiseksi on käytetty muun muassa Suomen Akatemian profiilirahoituksessa käyttämää kolmikantaista taksonomiaa. Lapin yliopiston Arktinen keskus oli pitkällä Suomen Akatemian huippuyksikköhaussa.

Tutkimuseettinen toiminta

Lapin yliopisto on sitoutunut noudattamaan Tutkimuseettisen neuvottelukunnan (TENK) ohjetta "Hyvä tieteellinen käytäntö ja sen loukkausepäilyjen käsitteleminen Suomessa". Lapin yliopistossa käsiteltiin vuonna 2018 HTK-prosessissa neljää eri tapausta. Uusi ilmoituksia epäillyistä hyvän tieteellisen käytännön loukkauksista tehtiin vuoden aikana kaksi kappaletta. Päätöksenteosta HTK-asioissa Lapin yliopistossa vastaa rehtori.

Lapin yliopiston eettisen ennakkoarvioinnin neuvoston kokoonpanoa muutettiin korkeakoulukonserniyhteistyön ja saamen tutkimuksen erityistarpeiden huomioimiseksi. Samassa yhteydessä neuvoston nimeksi muutettiin Lapin korkeakoulukonsernin eettisen ennakkoarvioinnin neuvosto. Neuvosto vastaanotti vuoden 2018 aikana kolme uutta lausuntopyyntöä eettisestä ennakkoarviointista. Näiden lisäksi käsiteltävänä oli kaksi edellisenä vuonna saapunutta lausuntopyyntöä sekä neuvostolle osoitettuja kysymyksiä ja tutkimuslupaprosesseja. Varsinaisia lausuntoja annettiin vuonna 2018 kaksi kappaletta.

OY:n, LY:n ja HY:n saamen- ja alkuperäiskansatutkimuksesta vastaavat professorit ovat aloittaneet saamentutkimuksen eettisten ohjeiden laatimisen. Työryhmään kuuluu viisi saamen- tai alkuperäiskansatutkimuksesta vastaavaa professoria sekä Saamelaiskäräjien, Saamelaismuseum Siidan ja Saamelaisalueen koulutuskeskuksen edustajat. Tavoitteena on luoda ohjeet, jotka auttavat tutkijoita tekemään kestäväällä pohjalla olevaa saamentutkimusta ja edistävät saamelaisten itsemääräämisoikeutta. Työtä tukemaan nimetään 15 henkilön neuvottelukunta, jossa eri alojen tutkijoiden lisäksi on myös kattavasti eri saamelaisinstanssien edustajia. Tutkimuseettinen neuvottelukunta TENK tukee ja antaa työryhmälle asiantuntija-apua tarvittaessa.

Tutkimuksen tukipalvelut

Tutkimuksen tukipalveluyksikköön tehdyt panostukset ovat näkyneet hakemusaktiivisuuden, hyväksytyjen hakemusten ja hankerahoituksen määrän kasvuna. Yliopistolta jätettiin vuonna 2018 yhteensä 161 hakemusta, joista 71 oli erilaisiin kilpaillun tutkimusrahoituksen hakuihin kansallisesti ja kansainvälisesti suunnattuja. Hanketoiminta oli vilkasta ja käynnissä on ollut 237 hanketta. Hankerahoituksen kokonaismäärä ylitti 10 miljoonaa euroa.

Tutkimuksen tukipalvelut –yksikkö on aktiivisesti mukana strategisessa painoalatyössä ja yliopiston tutkimuksen kehittämistyöryhmän toiminnassa. Kokonaisuudessa on valmistelussa muun muassa keskitetympi tukipalvelu koko korkeakoulukonsernissa, hankevalmistelun sparrausryhmä (erityisesti kansainväliset kilpaillut hankkeet) ja EU:n tutkimustoiminta ja EastNorth yhteistyö. Ensimmäiset avaukset on tehty myös Arctic Five tutkimusverkoston kanssa tukipalveluiden kehittämiseksi.

Kansainvälisyyden lisäksi tutkimuksen tukipalvelujen toimintaa kehitetään myös osana kansallista strategiatyötä. Tutkimuksen tukipalveluiden hallinnoima Lapin maakunnallisen tutkimuksen, kehittämisen ja innovaatiotoiminnan osaamiskeskittymän suunnitelma *Arctic smartness RDI excellence (ASR)* käynnistyi osaamiskeskittymätoiminnan edistämiseksi Lapin yliopiston, Luonnonvarakeskuksen, Geologian tutkimuskeskuksen ja Lapin ammattikorkeakoulun yhteistyönä. Toimintamallia on esitelty myös eurooppalaisilla foorumeilla. Tavoitteena on perinteiset sektori- tai organisaatorajat ylittävä arktista tutkimusta, tutkimus- ja kehittämistoimintaa palveleva verkostomainen osaamiskeskittymä.

Tutkimuksen tietojärjestelmä LaCRISin käyttö on vakiinnutettu.

4.3. Taiteellinen toiminta

Taiteellinen toiminta pitää sisällään näyttelytoiminnan ja taiteellisen tutkimuksen sekä muotoilualojen tuotekehitysprojektit. Taiteelliseen toimintaan osallistuivat näkyvästi sekä henkilökunta että opiskelijat. Henkilökuntaan kuuluu kuvataiteen eri alojen kuten mediataiteen, ympäristö- ja yhteisötaitteen sekä muotoilun ja taidekasvatuksen asiantuntijoita.

Kansainvälisen ja kansallisen näyttelytoiminnan painopiste oli arktisessa ja pohjoisessa taiteessa ja muotoilussa. Henkilökunnan taiteellinen toiminta sisälsi näyttelyitä, työpajoja, tilateoksia ja audiovisuaalisia aineistoja 234 kpl. Toiminnan tuotoksia esiteltiin mm. Australiassa, Etelä-Afrikassa, Iso-Britanniassa, Japanissa, Kreikassa, Norjassa, Ruotsissa, Turkissa, Venäjällä ja Yhdysvalloissa. Paikallisesta ja alueellisesta näkyvyydestä on osoituksena alueella toteutetut näyttelyt.

Taiteellisella tutkimuksella oli yhä merkittävämpi osa yliopiston taiteellisessa toiminnassa. Galleria Kopio esitteli taiteellista tutkimusta, väitöskirjojen taiteellisia osioita ja tutkimuksen visualisointia. Gallerian näyttelytoiminta käynnistettiin Otto Malmin Rahaston tuella, mikä mahdollisti sekä kansallisen että kansainvälisen taiteellisen tutkimuksen esittelyn Lapin yliopistossa. Galleria Kopiossa aloitettiin yhteistyö Arktisen keskuksen kanssa esittelemällä Arktisen keskuksen tutkimuksen visuali-

sointia. Yliopistolla oli edustus kansainvälisen taiteellista tutkimusta esittelevän Ruukku –verkkolehden toimituskunnassa ja monet taiteiden tiedekunnan professoreista ja lehtoreista olivat aktiivisia toimijoita taiteellisen tutkimuksen kansallisissa ja kansainvälisissä verkostoissa.

Yliopiston kampusalueella ja Arktisen keskuksen yhteydessä on 11 galleriaa. Arktikumien gallerioissa, *Valo ja Katveet*, vierailijoita oli yli 32 000. Kampusalueen ja Arktisen keskuksen gallerioissa järjestettiin 117 näyttelyä. Galleria Lovisassa järjestettiin ensimmäistä kertaa kesänäyttely Lovisan Kesä, johon osallistui 13 taiteiden tiedekunnan taiteilijaa.

Taiteiden tiedekunnan opiskelijat tekivät taidetta tutkielmissaan ja opintoprojekteissaan. Näiden tuokset olivat näyttelyitä, taidetapahtumia, tuotekehitysprojekteja ja taiteellisia opetusproduktioita, esimerkkinä *VARPU*-tutkimushankkeen yhteydessä toteutettu *Darktic – arktisen inspiroimaa outoa vuorovaikutteista muotoilua* -messuosasto Helsingin Habitare-messuille. Osasto oli esillä myös Rovaniemen *Arctic Design* -viikolla ja *New Yorkin Design* -viikolla.

Yliopistolla laadittiin taiteellisen toiminnan strategia ja strategista profiloitumista tukevat kehittämistoimenpiteet sekä käynnistettiin toiminnan eettisten ohjeiden laatiminen. Näyttelytoiminnasta tiedottamista tehostettiin. Tiedekunnan ja Wihurin rahaston yhteistyönä tiedekunnassa työskenteli vierailevina taiteilijoina kuvanveistäjä Matti Peltokangas ja taidemaalari Kristiina Uusitalo.

4.4. Perustutkintokoulutus

Perustutkintokoulutus

Lapin yliopistossa valmistui 487 maisteria. Maisteritutkinnoille asetettu vuositavoite 470 ylittyi lähes neljä prosenttia. Kandidaatteja valmistui 485 vuositavoitteen ollessa 500. Vuositavoitteesta jäätiin kolme prosenttia. Syksyllä yliopistossa oli 93 ilmoittautunutta ulkomaalaista perustutkinto-opiskelijaa. Ulkomaalaisten suorittamia tutkintoja kertyi 16.

Hakijat ja opintopistesuoritukset

Lapin yliopistoon haki kevään 2018 yhteishaussa yhteensä 6 355 henkilöä, heistä ensisijaisia hakijoita oli 1 633. Opiskelupaikan vastaanotti 716 opiskelijaa. Yliopistossa opiskeli yhteensä 3 907 perustutkinto-opiskelijaa. Heistä läsnäolleita oli 3 686. Perustutkinto-opiskelijoiden kokonaisopintopistekertymä oli 141 586 eli keskimäärin 38 opintopistettä läsnäolevaa opiskelijaa kohden.

Valintakokeet

Tulevien vuosien valintakokeiden uudistus käynnistyi. Vuoden 2018 valinnat eivät edellyttäneet pitkäaikaista valmistautumista tai ne perustuvat valintakoetilanteessa jaettavaan aineistoon. Tiedekunnat valmistautuivat todistusvalintaan valintakokeen rinnalle, valtakunnalliseen alakohtaiseen yhteistyöhön sekä avoimen väylän kautta laajenevaan perustutkintokoulutukseen vuoteen 2020 mennessä.

Kandipalaute ja uraseuranta

Kandipalautekyselyn vastausaktiivisuus nousi 92 prosenttiin, koska palautekyselylinkki sijoitettiin tutkintotodistushaun yhteyteen. Kandipalautetulosten ja erityisesti siihen sisältyvän 13 rahoitukseen vaikuttavan kysymyksen raportointia tiedekuntiin systematisoitiin opintotytyväisyyden parantamiseksi.

Maistereille ja tohtoreille toteutetut uraseurannat osoittivat vahvaa työllistymistä sekä tyytyväisyyttä tutkintoon.

Tuutorointi ja ohjaus

Opiskelijatuutorointia uudistettiin siten, että Lapin yliopiston ylioppilaskunta (LYY) otti järjestämisvastuun opiskelijatuutoreiden rekrytoinnista ja kouluttamisesta. Opettajatuutoreille laadittiin käsikirja tukemaan ohjaustyötä. Opetushenkilöstölle järjestettiin yliopistopedagogista koulutusta tavoitteena tukea opetuksen uudistamista kohti digitaalisuutta ja monipuolista verkko-opetusta (mm. flipped learning). Lukioyhteistyötä vahvistettiin tarjoamalla lukioihin yliopistokoulusta, toteuttamalla lukiotuutoritoimintaa sekä järjestämällä yliopiston ja ammattikorkeakoulun avointen ovien päivä.

Oppimisympäristöt

Etä- ja verkko-opintoja sekä Lapin yliopiston ja Lapin ammattikorkeakoulun yhteistyötä vahvistettiin ottamalla käyttöön yhteinen synkroninen etäopetusjärjestelmä (LUC Adobe Connect) sekä sen laajennettu tekninen ja pedagoginen tuki. Yliopistossa käynnistettiin siirtymä Optima-oppimisympäristöstä Lapin ammattikorkeakoulun kanssa yhteiseen Moodle-oppimisympäristöön.

LUC –opinnot

Osana LUC2020 kehittämisohjelmaa Lapin yliopisto ja Lapin ammattikorkeakoulu aloittivat valmistelut yhteisen opiskelija- ja opintohallinnon Peppi –suunnittelujärjestelmän kehittämiseksi. Sen avulla yhteisen opetuksen järjestäminen helpottuu, samoin yhteiset opintohallinnonpalvelut.

LUC –opetusta päätettiin kehittää kolmessa tasossa: 1) yhteinen toimintamalli ristiinopiskelun etenemiseksi, 2) yhteinen koulutustarjonta LUC-opintoina (mm. yrittäjyys ja liiketoimintaosaaminen, menetelmäosaaminen, peliosaaminen, pedagoginen osaaminen, muotoiluosaaminen) sekä 3) yhteinen 120 opintopisteen laajuinen tutkintokoulutuksen perusta matkailu- ja sosiaaalialalla.

Hyvinvointijohtamisen perusopinnot yhteistyössä Oulun yliopiston kanssa

Lapin yliopisto toteuttaa yhteistyössä Oulun yliopiston kanssa hyvinvointijohtamisen perusopintokokonaisuuden (25 op). Perusopintokokonaisuuden tarkoituksena vastata kunnallisen ja alueellisen terveyden ja hyvinvoinnin edistämistyön sekä hyvinvointijohtamisen osaamisvaateisiin. Opintokokonaisuus rakentuu kahden yliopiston ja neljän oppiaineen yhteistyönä. Verkkopohjaisena opetuksena toteutettava pilotti käynnistyi vuoden 2019 alussa.

Jatkuva oppiminen

Yliopisto sai jatkuvan oppimisen strategiarahoitusta yli miljoona euroa vuosille 2019-2020. Tavoitteena on luoda uusi jatkuvan oppimisen toimintamalli, jossa vahvistetaan koulutuksen tarjontaa ja yhteistyötä eri koulutusmuotojen (tutkintokoulutus, täydennyskoulutus, avoin yliopisto-opetus, erikoistumiskoulutus) ja työelämän kanssa.

Lappilaiset oppilaitokset tiivistävät yhteistyötään ja koulutuskumppanuutta

Joulukuussa 2018 LY, Rovaniemen koulutuskuntayhtymä, Kemi-Torniolaakson koulutuskuntayhtymä Lappia, Lapin AMK ja Lapin Kesäyliopisto allekirjoittivat sopimuksen sitoutumisesta koulutuskumppanuuteen ja yhteistyöhön. Oppilaitosten välinen yhteistyö perustuu verkostomaiseen toimintaan, jota ohjaa koordinaatioryhmä linjaten yhteistyön painopistealueet ja tavoitteet. Yhteistyössä toteutettavia koulutuskokonaisuuksia suunnataan mm. yrityksille sekä sosiaali- ja terveysalalle. Yhteistyöllä pyritään vastaamaan mm. Lapin teollisten suurinvestointien synnyttämiin koulutustarpeisiin. Oppilaitokset sitoutuvat koulutusyhteistyöhön, ennakkotiedon, asiantuntijuuden ja osaamisen jakamiseen sekä yhteiskehittämään työelämäpalveluita ja tutkimus-, kehittämis- ja innovaatioyhteistyötä.

Harjoittelukoulu

Lapin yliopiston harjoittelukoulun toiminnassa korostui verkostoituminen. Lapin yliopiston harjoittelukoulu on osa valtakunnallista harjoittelukouluverkostoa. Verkosto on merkittävä koulutuspoliittinen toimija, joka tekee verkostona tiivistä yhteistyötä mm. Opetushallituksen ja Opetus- ja kulttuuri-

ministeriön kanssa. Harjoittelukoulujen oman, tutkimus-, kokeilu- ja kehittämistoimintaan sekä opetusharjoittelun ohjaukseen ja opetussuunnitelmatyöhön keskittyvän, eNorssi –verkoston puheenjohtajuus on Lapin yliopiston harjoittelukoulussa. Koulussa on lukuvuonna 2018-19 vuosiluokat 1.-8. ja 506 oppilasta. Yhtenäiskouluksi kasvaminen on edellyttänyt lisärakentamista, joka käynnistettiin keväällä 2018. Yliopisto vahvisti harjoittelukoulutoiminnassaan kansainvälistä vaikuttavuuttaan ja rooliaan. Ulkomaisten harjoittelukouluvierailujen määrä on kasvanut merkittävästi. Harjoittelukoulun asiantuntijat käyvät myös ulkomailla (Kiina) kouluttamassa.

4.5. Aikuiskoulutus

Koulutus- ja kehittämisspalvelut

Koulutus- ja kehittämisspalvelut –yksikön (KOKE) järjestämän aikuiskoulutuksen painopistealueita olivat sosiaaliala, opetusala, julkisjohtaminen ja liiketoimintaosaaminen. Liiketoimintaosaamisen kehittämisen alueella uutena painopistealueena on ollut erityisesti matkailualalle suunnattu koulutus. Kv-koulutusviennin alueella uutena koulutuksena käynnistyi Pekingin urheiluyliopiston kanssa yhteistyössä käynnistetty ”Snow and Ice Resort management” –koulutusohjelma. Suuntauksena on monitieteisten koulutusohjelmien lisääntyminen ja entistä pidemmälle viety työelämälähtöisyyden korostuminen pedagogisissa ratkaisussa.

Lapin yliopisto, Lapin ammattikorkeakoulu, Koulutuskeskus Redu ja koulutuskuntayhtymä Lappia allekirjoittivat koulutuskumppanuussopimuksen, jolla oppilaitokset sitoutuvat aikuiskoulutusyhteistyötä ohjaavaan yhteistyömalliin. Yhteistyömallilla oppilaitokset vastaavat alueelliseen koulutarpeeseen ja tuottavat yhteistyössä monialaisia koulutuskokonaisuuksia. Vuonna 2018 kehitettiin yhteistyössä toteutettava matkailualan koulutuskokonaisuus.

Lapin korkeakoulukonsernin (LUC-aikuiskoulutus) tuottamassa koulutuksessa painopistealueena oli vuonna 2018 korkeakoulututkinnon suorittaneille työttömille ja maahanmuuttajille suunnatut uraohjauspalvelut. Lisäksi koulutusta järjestettiin liiketoimintaosaamisessa.

Avoin yliopisto

Avoin yliopisto toteutti elokuussa 2018 osatoteuttajana *Lappilaiset avoimet työelämäläheiset osaamispolut* -hankkeessa työelämäläheisten opintojen toimintamallin. Loppuvuodesta päättyneessä *Lappilaiset osallistavat verkko-oppimisratkaisut* -hankkeessa toteutettiin englanninkielinen opiskelutaitokurssi yliopiston pysyvään tarjontaan. Opiskelijoiden ohjaus jatkui *Step2Job – Työuralle osaamista tunnistamalla* -hankkeessa sekä *RAITO – Osuvaa urasuunnittelua korkeakoulutetuille* -hankkeessa. Avoin yliopisto on osatoteuttajana lukioyhteistyöhön suunnatussa Lukiosta korkeakouluun –hankkeessa, jossa tehdään avoimista korkeakouluopinnoista opintotarjotin pilottilukiolle. Lisäksi osallistuttiin valtakunnallisen OKM kärkihankkeeseen Toinen reitti yliopistoon, jossa rakennetaan vaihtoehtoisia hakureittejä yliopistoon sekä tehostetaan hakuohjausta.

Avoimia yliopisto-opintoja järjestettiin kaikkien tiedekuntien sekä kielikeskuksen kanssa. Yhteistyössä toisten avointen yliopistojen ja ammattikorkeakoulujen kanssa toteutettiin verkko-opintoina oppimistaitokoulutusta, Oppimistaidot –webinaarit. Avoin yliopisto tuottaa tutkinto-opiskelijoille verkko-opintoina *Akateemiset opiskelutaidot ja Akateemiset työelämätaidot* –kurssit ja sekä suomen- että englanninkielisinä toteutuksina. Avoin yliopisto järjesti tutkinto-opiskelijoille kesälukukauden kieliopinnot intensiiviovetuksena sekä tarjosi tutkinto-opiskelijoille verkko-opintoja.

Yliopisto-opintojen markkinointia Lapin ammattikorkeakoulun opiskelijoille ns. LUC –opintoina lisätettiin. Opinnit tarjottiin avoimen yliopiston kautta maksutta pääsääntöisesti verkko-opintoina. Suosituimpia opintoja olivat kasvatustieteen perusopinnot ja peliopinnot.

Opetukseen osallistuvien määrä

Täydennyskoulutuksena järjestettiin koko yliopistossa 46 koulutusta, näistä KOKEn järjestämiä 31. Koulutuksiin osallistui 1 419 henkilöä. Avoimeen yliopisto-opetukseen osallistui 1 769 opiskelijaa, heistä 409 oli yliopiston tutkinto-opiskelijoita. Syksyn aikana ikääntyvien yliopiston luentosarjojen järjestämisvastuu siirtyi yhteistyöoppilaitoksille ja yliopistolle jäi opetusohjelman koordinointi. Avoimessa yliopistossa suoritettiin 15 604 opintopistettä, mikä on 17 % korkeampi edelliseen vuoteen verrattuna.

4.6. Kansainvälinen toiminta

Lapin yliopiston kansainvälistymisen tiekartta, *Aidosti kansainvälinen Lapin yliopisto 2025. Arktinen osaaja – globaali toimija*, ohjaa yliopiston kansainvälisyyttä yliopiston omien strategisten tavoitteiden ja kansallisten korkeakoulupoliittisten tavoitteiden suuntaan. Ohjelma on Lapin yliopiston strategiaa 2025 täydentävä dokumentti.

Lapin yliopiston kansainväliset strategiset kumppanuudet

Arctic Five –yhteistyö, jonka tavoitteena on laaja-alainen koulutus- ja tutkimusyhteistyö (LY, OY, Luulajan ja Uumajan ja Tromssan yliopistot) syventyi ja verkosto valmisteli hakemuksen Erasmus+ European Universities- verkostoksi.

Yliopiston kasvatustieteiden tiedekunta koordinoi yhteisen verkkokurssin kehittämistä Nordplus korkeakoulutus –ohjelmasta osana Arctic5 –yhteistyötä. Pidemmän aikavälin tavoitteena on yhteinen maisteriohjelma inklusiivisen pedagogiikan alalla. Opettajankoulutuksen yhteistyö on osa UArcticin temaattisen verkoston toimintaa. Toukokuussa 2018 temaattinen verkosto hyväksyttiin Suomen ensimmäiseksi UNESCO:n alaiseksi UNITWIN –verkostoksi.

UArcticin sihteeristön (Lapin yliopisto), Suomen ulkoministeriön ja Oulun ja Helsingin yliopistojen välinen yhteistyö jatkui tiiviinä UArctic Congress 2018 tapahtuman suunnittelussa ja toteutuksessa. Kongressiin osallistui yli 600 tutkija ja korkeakoulujen edustajaa. Lapin yliopisto järjesti arktisen neuvoston SAO- kokouksen yhteydessä lokakuussa Model Arctic Council- kurssin, johon osallistui 60 opiskelijaa eri puolilta arktista aluetta.

Hakemus Lapin korkeakoulujen yhteisen Kunfutse –insituutin perustamisesta eteni Kiinan Hanbanissa talviurheilu ja arktinen yhteistyö teemalla, tavoitteena instituutin perustaminen vuoden 2019 aikana.

Kehittämishankkeet

Strateginen kansainvälinen yhteistyö –projekti on osa LUC2020 –kehittämishanketta. Projektissa selkiytettiin tavoitteita ja työ jatkuu yhteisten strategisten kumppanuuksien johtamis- ja toimintamallin kehittämisellä. Lapin korkeakoulujen kansainvälisen koulutustarjonnan brändimarkkinointia toteutettiin Study in Lapland –konseptin ja ilmeen mukaisesti. Kansainvälisten opiskelijoiden sosiaalisen integraation osalta toteutettiin ylioppilaskunnan kanssa kehittämishanke, jossa kartoitettiin korkeakoulun sisäisiä sosiaalisen integraation kehittämisalueita, tunnistettiin vastuutahot ja laadittiin toimeenpanosuunnitelma. Yliopisto on mukana Rovaniemen kaupungin Monimuotoiset työmarkkinat – ESR –hankehakemuksessa, hankkeen tavoitteena on tukea kansainvälisten osaajien työllistymistä.

Kansainväliset opiskelijat

Lapin yliopistoon saapui 227 vaihto-opiskelijaa, yliopistosta lähti 117 opiskelijaa opiskeluvaihtoon ja harjoitteluun (yli 3 kk). Ulkomaalaisia tutkinto-opiskelijoita oli 170, heistä 93 perustutkinto-opiskelijaa ja 77 jatkotutkinto-opiskelijaa. Vuonna 2018 Lapin yliopiston kaikista opiskelijoista 6,3 % oli ulkomalaisia. Ulkomaalaisista opiskelijoista 16 suoritti maisterin ja 5 tohtorin tutkinnon.

2018 syksyllä aloittaneet EU- ja ETA- maiden ulkopuoliset tutkinto-opiskelijat olivat ensimmäistä kertaa lukuvuosimaksuvelvollisia. Yliopiston apurahajärjestelmä kompensoi suurelta osin kansainvälisten opiskelijoiden lukukausimaksuja.

Kansainvälinen opetus

Kaikissa tiedekunnissa tarjottiin vieraskielistä opetusta. Arctic Studies –ohjelma on suosittu kansainvälisten vaihto-opiskelijoiden keskuudessa. Kansainvälisiä maisteriohjelmiä oli tarjolla taiteiden, kasvatustieteiden ja yhteiskuntatieteiden tiedekunnissa. Ohjelmat olivat *Arctic Art and Design, Media Education, Tourism, Culture and International Management* ja *Northern Tourism*.

Kv –maisteriohjelmien haku ja erillisvalinta toteutettiin vielä lukuvuodelle 2017-2018 yhteistyössä University Admissions Finland (UAF) –konsortion kanssa. UAF-järjestelmän tuki poistui kesäkuussa 2018, ja haun ja valinnan järjestäminen jää yliopistojen omalle vastuulle.

Koulutuksen kehittämisen laatutyö

Lapin yliopisto osallistui kansainväliseen opiskelijatytyytyväisyyttä mittaavaan International Student Barometer –kyselyyn syksyllä 2017. Tulokset julkaistiin alkuvuonna 2018, ja niiden perusteella arvioitiin kehittämistoimenpiteiden tarpeet, jotka kytkettiin tiedekunnan/oppiaineen kehittämisprosessiin.

Kansainvälistymisen palvelut opiskelijoille

Lapin korkeakoulujen kansainvälisten palveluiden yhteisen kv –kehittämisprojektin tavoitteena on muuttaa painopistettä vaihto-opiskelun teknisestä ohjauksesta vaihto-opiskelun ja kansainvälistymisen vaikuttavuuden, sisältöjen ja motivaation ohjaukseen. Konseptin toimeenpano aloitetaan vuonna 2019. Opiskelijoiden kansainvälistymisen palveluissa on korostettu opiskelijalähtöisyyttä ja jatkettu yhteistyötä ylioppilaskunnan ja Erasmus Student Network Laplandin (ESN) kanssa. Opiskelijoita on rekrytoitu front desk –palveluun. International Student Ambassador –toimintaa (ISA) jatkettiin. Outgoing-tiimi teki yhteistyötä ISA-opiskelijoiden kanssa erityisesti vaihtoinfoissa ja lähtöorientaatioissa.

Opettaja- ja henkilökuntaliikkuvuus

Opettaja-, tutkija- ja henkilöstöliikkuvuus toteutui edellisten vuosien tapaan ja Erasmus+ -liikkuvuusohjelman mahdollisuuksia käytettiin edelleen tutkijaliikkuvuuden mahdollistamiseen. Vuonna 2018 toteutui 235 lähtevää ja 30 tulevaa kansainvälistä opettaja- ja tutkijavierailua.

4.7. Yhteiskunnallinen vaikuttavuus

Lapin yliopisto kouluttaa muuttuvan työn asiantuntijoita, tuottaa tietoa tulevaisuuden vaihtoehtoista pohjoisessa ja arktisessa toimintaympäristössä, hyödyntää taiteen ja tieteen vuorovaikutuksen tuottamia mahdollisuuksia uusien tuotteiden, palveluiden ja ympäristöjen tutkimuksessa ja kehittämisessä sekä vahvistaa alueellista ja kansallista kilpailukykyä. Yhteiskunnallista vaikuttavuutta toteutetaan Lapin yliopistossa aikuiskoulutuksen, Lapin alueeseen ja yhteiskuntaan suunnatun tutkimuksen ja opetuksen sekä Arktisen keskuksen ja monien hankkeiden kautta.

Yhteistyö toisen asteen oppilaitosten kanssa

Joulukuussa 2018 allekirjoitettiin Lapin yliopiston, Lapin ammattikorkeakoulun, Lapin koulutuskeskus REDU:n ja Kemi-Torniolaakson koulutuskuntayhtymä Lappian kesken sopimus, jossa määritellään, miten REDU ja Lappia toimivat osana MTI:n asiantuntijayhteisöä. Uusi toisen asteen kumppani vahvistaa entisestään MTI:n työelämäyhteyksiä ja mahdollistaa instituutin aktiivisemmän ja laajalaisemman osallistumisen koko maakunnan matkailun kehittämiseen. Tarkemmat yhteistyön toimenpiteet määritellään tarkemmin vuosittain sopimusosapuolten edustajien laatimassa toimintasuunnitelmassa.

Yliopiston rooli aluekehityksessä

LY:n ja Lapin AMK:in tutkimus- ja kehittämistoiminta pohjautuu Lapin korkeakoulukonsernin innovaatio-ohjelmaan. Sen pääteemat ovat arktinen ympäristö, luonnonvarat ja kilpailukyky sekä pohjoisen yhteiskunnan muutos ja hyvinvointi. Lapin yliopisto tekee tiivistä yhteistyötä Lapin ELY-keskuksen sekä maakunnallisesta aluekehityksestä vastaavan Lapin liiton kanssa.

Yrittäjyyden kehittäminen

Lapin yliopisto koordinoi Lapin mikroyrittäjien kasvuverkosto –hanketta. Hankkeessa on mukana OY, Lapin AMK ja Kemin Digipolis. Hankkeessa mikroyrittäjille rakennetaan yhteistä yrittäjälähtöistä kasvuverkostoa. Verkoston yhteistyö ja tuki madaltavat mikroyritysten kasvu- ja vientikokeiluja. Verkosto on toimintatavaltaan uusi Lapissa. Lapin verkostossa on omat ydinryhmänsä Rovaniemen ja Kemi-Tornion alueella.

Arktinen osaaminen

Arktinen keskus (AK) on vuoden 2018 aikana vahvistanut rooliaan kansallisena ja kansainvälisenä arktisena toimijana. AK:n kansainvälinen rooli liittyy ennen muuta tutkimukseen ja sen verkostoihin. Kansallinen rooli toteutuu monitieteisen arktisen tutkimuksen, tiedekeskuksen ja aktiivisen tiedeviestinnän yhdistelmän kautta. Suomen Arktisen neuvoston puheenjohtajuuden aikana Arktisen keskuksen keskeinen kansallinen rooli on tullut esiin. Tästä esimerkkeinä ovat valtioneuvoston kanslian julkaisusarjassa toteutetut *tutkimukset ja taustaraportit* päätöksenteon tueksi, Suomen ainoan säännöllisesti toistuvan arktisen konferenssin toteuttaminen (*Rovaniemi Arctic Spirit*), Suomen arktisesta toiminnasta kertovan englanninkielisen portaalin tuottaminen (*ArcticFinland*), Arktisen neuvoston kokouksiin liittyvä yhteistyö (*Lapland Arctic Council Host Committee*), laajalle yleisölle suunnatut arktisuutta popularisoivat kirjat (*Arktinen kattaus, Jos menetämme Arktiksen*) ja Suomen ainoa arktinen tiedekeskus *Arktikum-talossa*. AK on mukana useissa arktisissa tieteellisissä verkostoissa (kuten *CNARC - China-Nordic Arctic Research Centre, ARCUS – Arctic Research Consortium of the United States, European Polar Board*) ja Suomen arktisissa elimissä, kuten valtioneuvoston Arktinen neuvottelukunta, polaarialueiden tutkimuksen kansalliskomitea, Etelämanner-taustaryhmä ja Arktinen seura. Arktisen keskuksen näyttelyissä vieraili 109 301 kävijää (+2 063 kävijää), heistä oli 89 080 pääsylipun ostaneita. Yliopiston kongressipalvelut –yksikkö järjesti kertomusvuonna 12 tieteellistä kansainvälistä konferenssia, joihin osallistui yhteensä 1 700 henkilöä.

Lapin yliopisto järjesti saamelaisalueelle sovittelukoulutusta Inarissa. Koulutus toteutettiin yhdessä Oulun yliopiston Giellagas-instituutin ja Saamelaisalueen koulutuskeskuksen ja Uskonnollisten ja perinteisten toimijoiden rauhanverkoston kanssa. Koulutuksen vaikuttavuusarviossa todettiin, että koulutettavien kokemukset koulutuksesta ja sen hyödynnettävyydestä olivat myönteisiä. LY teki syksyllä 2018 VN:ille aloitteen Alkuperäiskansojen tiede- ja osaamiskeskuksen sekä Alkuperäiskansojen sovitte- luvälikeskus perustamiseksi ja niihin liittyvän Pohjoisen sovittelu- ja neuvotteluopintokonaisuuden rahoittamiseksi. Aloitteeseen osallistuivat muina osapuolina OY ja SAKK.

Merkittäviä vierailuja Lapin yliopistolla

Lapin yliopistolla vieraili vuoden 2018 aikana monia suomalaisia ja ulkomaisia merkittäviä henkilöitä. Presidentti Sauli Niinistö vieraili kansainvälisen ympäristökongressin yhteydessä Arktisessa keskustelussa. Opetusministeri Sanni Grahn-Laasonen avasi uuden Lapin korkeakoulukirjaston tammikuussa. Ulkomaalaisista vierailijoista mainittakoon Singaporen opetusministeri Ong Ye Kung, Suomen Espanjan suurlähettiläs Manuel de la Cámara Hermoso, Suomen Saksan suurlähettiläs Detlef Lingemann, Etelä-Afrikan tasavallan Suomen ja Viron suurlähettiläs Carmen J. Smidt sekä lähetystöneuvos Tiaan Kriek ja Beijing Foreign Studies University:n ylin johto.

5 LAPIN KORKEAKOULUKONSERNI

Korkeakoulukonsernin kehittämiseen laadittu LUC 2020 kehittämisohjelma eteni vuonna 2018 sovitusti. Vuoden 2018 aikana valmisteltiin tietohallinnon ja IT-palvelujen siirtyminen Lapin yliopiston tuottamaksi palveluksi koko korkeakoulukonsernissa ja jatkettiin muiden hallintopalvelujen yhdistämistä ja opetussisältöjen kehittämistä varten käynnistettyjä projekteja sovitun aikataulun mukaisesti. Kesällä 2018 OKM vierailulla yliopiston johto esitteli LUC korkeakoulukonsernin kehittämistä. Lapin yliopisto jatkoi Lapin korkeakoulukonsernin kehittämistä OKM:n kanssa sovittujen linjausten mukaisesti hyvässä yhteistyössä Lapin ammattikorkeakoulun kanssa.

Lapin yliopiston ja Lapin ammattikorkeakoulun hallitukset päättivät yhteisen strategiatyön käynnistämistä laajalla, koko korkeakoulu yhteisöä osallistavalla prosessilla. Strategiatyöskentelyssä painopisteenä oli painoalojen määrittely sekä strategiakartan komponenttien kuten toimintaympäristön, strategisen suunnan ja vision hahmottelu niin kansallisen korkeakouluvision kuin globaalien ja alueellisten osaamistarpeiden perustalta. Strategia valmistuu syksyllä 2019.

6 HENKILÖSTÖ

Henkilöstön määrä ja henkilötyövuodet

Lapin yliopiston henkilökunnan lukumäärä oli vuoden lopussa 642 henkilöä, vastaava luku vuonna 2017 oli 638. Opetus- ja tutkimushenkilökunnan osuus oli 58 %, eli 375 henkilöä ja muun henkilökunnan osuus 42 %, eli 267 henkilöä. Yliopistossa tehdyt henkilötyövuodet kasvoivat edelliseen vuoteen verrattuna 14 henkilötyövuotta kokonaishenkilötyövuosimäärän ollessa 608,5 sisältäen myös laskennallisen sivutoimisen tuntiopetuksen. Suurin osa henkilötyövuosilisäyksestä oli opetus- ja tutkimushenkilökunnan puolella. Opetus- ja tutkimushenkilöstön osalta määrä on noussut hanketoiminnan kasvun ja muun henkilökunnan osalta Lapin korkeakoulukirjaston myötä.

Lapin yliopistossa on jatkettu pysyväisluonteisten tehtävien vakinaistamista. Vuonna 2018 yhteensä 16 henkilön aiemmin määräaikainen palvelussuhde vakinaistettiin, heistä 10 oli opetus- ja tutkimushenkilökuntaa ja 6 muuta henkilökuntaa. Opetus- ja tutkimushenkilökunnasta 51 prosenttia työskentelee pysyvässä työsuhteessa ja muusta henkilökunnasta 78 prosenttia. Professoreita oli vuoden lopussa 63, heistä naisia oli 37. Professoreista työskenteli vakituisessa työsuhteessa 43 ja kokoaikaisessa työsuhteessa 57 henkilöä. Pysyvästä tehtävästä irtisanoutui 33 henkilöä, heistä 8 henkilöä muun syyntä kuin eläkkeen vuoksi. Kansainvälisiä rekrytointejä ei ollut.

Henkilökunnan ikä- ja sukupuolirakenne

Lapin yliopiston henkilöstön keski-ikä oli vuoden lopussa 46,8 vuotta. Keski-ikä nousi edellisvuodesta 0,7 vuotta. Henkilöstön suurimmat ikäryhmät ovat 50-59 -vuotiaat 204 henkilöä (32 %) ja 40-49 -

vuotiaat 174 henkilöä (27 %). Naisten osuus henkilöstöstä on 67 %. Yli 59 vuotiaiden osuus henkilöstöstä oli 13 %.

VIRE –työhyvinvoinnin seurantamalli

Lapin yliopistossa otettiin käyttöön vuonna 2017 kerran kuussa tapahtuva henkilöstön VIRE –työhyvinvoinnin seurantamalli. Sen tuloksia käytetään yliopiston johdon ja esimiesten työvälineenä työhyvinvoinnin ja työyhteisön kehittämisessä. Tulokset päivittyvät kuukausittain yliopiston intranettiin. Vuoden alussa järjestettiin ensimmäiset esimiesten tulospalaverit, joiden tuotoksena kehitettiin esille nousseiden tarpeiden mukaisesti mm. esimieskoulutus syksyille 2018. Henkilöstön toiveiden ja kehittämistarpeiden myötä järjestettiin syksyllä yhteisöpäivä yliopiston tukipalvelujen esittäytymisellä. Lisäksi solmittiin sopimus Santasport Finland Oy:n kanssa, joka tarjoaa henkilöstölle liikuntapalveluja sopimuksen mukaiseen hintaan. Työnohjaajan palveluiden tarve nousi myös esille tulospalaverissa ja kevästä 2018 alkaen Lapin yliopistolla on toiminut henkilöstöön kuuluva koulutettu työnohjaaja.

Työterveyshuolto

Suomen Terveystalo Oy vastaa yliopiston työterveydenhuollon palveluista. Työterveysyhteistyötä vahvistettiin ohjausryhmän toiminnan aloittamisella. Ryhmässä mukana on työnantajanedustajat, työterveyshoitaja ja työterveyslääkäri. Vuoden 2018 aikana tehtiin kirjaston ja yhteiskuntatieteiden tiedekunnan työpaikkaselvitykset sisältäen riskianalyytit, työpaikkakäynnit ja henkilökunnan työterveystarkastukset. Yhteistyössä työterveyshuollon kanssa järjestettiin ensiapukoulutusta. Työterveyslääkäri ja työterveyshoitaja osallistuvat yliopiston työsuojelutoimikunnan ja sisäilmatyöryhmän toimintaan.

Korkeakoulukonserniyhteistyö

Lapin ammattikorkeakoulun sekä Lapin yliopiston Tietohallinto ja IT-palveluiden yhdistyminen on edennyt projektina 2018 vuoden aikana. Uudelleen organisoitumisen jälkeen kuusitoista Lapin ammattikorkeakoulussa työskennellyttä henkilöä siirtyi liikkeenluovutuksella Lapin yliopiston palvelukseen vuoden 2019 alusta. Lapin korkeakoulukonsernin Tietohallinto ja IT-palvelut toimii yhtenä yhteisesti johdettuna kokonaisuutena, jossa pyritään resurssien tehokkaaseen hyödyntämiseen sekä laadukkaaseen, ennakoivaan ja kokonaistaloudelliseen toimintaan.

Professor of Practice –tehtävät

Lapin yliopiston hallitus päätti kokouksessaan 14.12.2017 ottaa käyttöön Professor of Practice –tehtävänimikkeen. Vuoden 2018 aikana aloitti kaksi osa-aikaista työelämäprofessoria oikeustieteiden tiedekunnassa.

Ympäristövastuu

Lapin yliopistossa on ollut vuodesta 2016 käytössä WWF Suomen vuonna 2002 perustama Green Office –ohjelma, jonka myötä yliopistolla on kehitetty hyviä käytäntöjä mm. tulostusjärjestelmien ja tehtävien sähköisten palautuskanavien osalta. Yliopisto käyttää uusiutuvalla energialla tuotettua vihreää sähköä. Lapin yliopisto hakee jatkossa ympäristöjärjestelmää ja toimintamallia, joka ottaa huomioon alueen ominaiset ympäristöpiirteet ja sopii paremmin arktiselle alueelle.

	2015	2016	2017	2018
Henkilökunnan lkm 31.12.	604	608	638	642
Henkilökunnan lkm keskim.	614	618	634	649
Palkat ja palkkiot, 1 000 €				
• päätoimen palkat	25 155	25 266	25 882	26 765
• luento- ja tuntiopetuspalkkiot	640	613	614	513
• muut palkat ja palkkiot	936	938	1 097	1 090
• muut korvaukset	33	31	35	31
• lomarahat ja lomakorvaukset	1 412	1 345	1 379	1 413

7 RISKIT JA NIIDEN HALLINTA

Lapin yliopiston keskeinen strateginen riski tulossopimuskaudella 2017–2020 on, kykeneekö se uudistamaan sisäisiä rakenteitaan tulosvaikutteisesti ja kykeneekö se saavuttamaan konserniyhteistyölle asetetut sisällölliset ja talouden hallintaan kohdistuvat tavoitteensa. Riskiä pyritään hallitsemaan vahvalla johtamisella, tuottojen kasvattamisella ja kulujen karsimisella.

Toisena riskinä on keskustelu korkeakoulusektorin jakautumisesta tutkimus- ja opetusyliopistoihin. Yliopistollinen opetus perustuu tutkimukseen, joten jako on vastoin akateemisuuden ydinidea ja voi toteutuessaan merkittävästi haitata yliopiston kiinnostavuutta niin henkilöstön kuin opiskelijoidenkin keskuudessa. Yliopisto pyrkii hallitsemaan riskiä vahvalla edunvalvonnalla.

Kolmas keskeinen riski on yliopiston talouden heikkeneminen. Harjoittelukoulun yhtenäiskouluprojektista ja LUC-konsernin vaatimista investoinneista aiheutuu merkittävää kustannuspainetta lyhyellä aikavälillä, kun taas palkkojen nousu vuosina 2018-2019 aikaansaa pitkän aikavälin kustannuspainetta. Riskiä pyritään hallitsemaan huolellisella taloudenpidolla, maksimoimalla hankerahoituksen ja muun täydentävän rahoituksen määrää sekä karsimalla kuluja. Samoin riskinhallintatoimena on huolehdittava konserniyhteistyön riittävän nopeasta etenemisestä, jotta nyt tehtävät investoinnit alkavat tuottaa taloudellista hyötyä.

Neljäs keskeinen riskitekijä on se, kuinka Lapin yliopiston kykenee huolehtimaan omasta tuloksellisuudestaan ja parantamaan sitä sopimuskaudella. Yliopiston tutkintototeumat ovat pysyneet kohtuullisen vakaalla tasolla, mutta kuitenkin jonkin verran tulostavoitteiden alapuolella. Yliopiston hankerahoitus on kehittynyt suotuisasti. Tulosten pysyminen paikallaan tai huononeminen voivat johtaa nopeasti heikentyvään talouteen lyhyelläkin aikavälillä.

8 LAPIN YLIOPISTO JULKISOIKEUDELLISENA YHTEISÖNÄ

Lapin yliopisto on julkisoikeudellinen yhteisö. Yliopisto noudattaa sovellettua säätiökaavaa tilinpäätöksessään. Toimintakertomus on tilinpäätöstä täydentävä ja selventävä asiakirja. Yliopiston tilintarkastajayhteisönä toimii Pricewaterhouse Coopers Oy.

Liite

<p>Henkilötyövuodet 2018: 608,5 2017: 594,5</p>	<p>Opetus- ja tutkimushenkilökunta, päätoiminen 2018: 339,8 (55,8%) 2017: 328,8 (55%)</p>
<p>Muu henkilökunta 2018: 255,7 (42%) 2017: 249,3 (42%)</p>	<p>Sivutoiminen (laskennallinen) tuntiopetus 2018: 13,5 (2,2%) 2017: 16,4 (3%)</p>

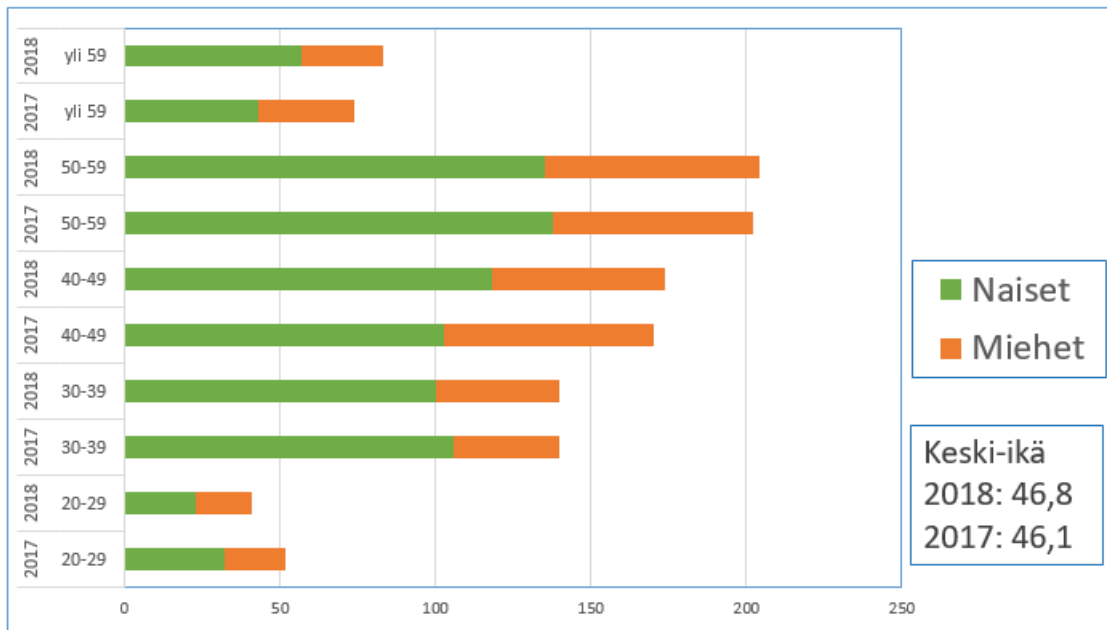
31.12.2018	31.12.2017
<p>Opetus- ja tutkimushenkilökuntaa 375 58 % Työsuhde toistaiseksi 189 (51%) Määräaikainen työsuhde 186 (49%)</p>	<p>Opetus- ja tutkimushenkilökuntaa 376 59% Työsuhde toistaiseksi 176 (47%) Määräaikainen työsuhde 200 (43%)</p>
<p>Lapin yliopiston henkilökunta 31.12.2018: 642 31.12.2017: 638</p>	
<p>Muuta henkilökuntaa 267 42 % Työsuhde toistaiseksi 209 (78%) Määräaikainen työsuhde 59 (22%)</p>	<p>Muuta henkilökuntaa 262 41% Työsuhde toistaiseksi 204 (78%) Määräaikainen työsuhde 58 (22%)</p>

Henkilötyövuodet yksiköittäin, pl. laskennallinen tuntiopetus

	2016		2017		2018	
	OPTU	MUU	OPTU	MUU	OPTU	MUU
Kasvatustieteiden tiedekunta	44	11,7	44,7	10,9	47,29	13,38
Oikeustieteiden tiedekunta	44,3	9,7	42,4	9	42,4	8,03
Taiteiden tiedekunta	57,9	20,4	59,9	18,1	59,75	14,02
Yhteiskuntatieteiden tiedekunta	89,6	15,2	87,6	14	93,35	13,78
Arktinen keskus	31,6	19,9	39,8	21,5	40,56	20,95
Kielikeskus	18,8	3,1	20,4	3	20	3,4
Harjoittelukoulu	28,7	6,4	30,8	6,4	34,89	7,36
Avoin yliopisto	0	9,2	0	7,3	0	4,88
Koulutus- ja kehittämisspalvelut	0	9,4	0	10,7	0	13,23
Kirjasto	0	26,5	0	25,7	0	35,19
Hallintoyksikkö	2,7	114,5	3,2	122,8	1,1	121,46

Henkilötyövuodet henkilöryhmittäin pl. laskennallinen opetus

	2018	2017	2016
Professorit	47,3	47,7	48,4
Tutkimusjohtajat, johtajat	3,0	2,8	0,8
Apulaisprofessorit	9,3	9,2	10,6
Yliopistonlehtorit	71,6	66,5	64,5
Lehtorit, HK:n rehtori	52,7	52,3	51,6
Yliopisto-opettajat	48,4	48,1	50,1
Päätoimiset tuntiopettajat	1,6	1,4	1
Akatemitutkijat	0,0	0,34	2,9
Tutkijatohtorit, tutkimuspääll.	25,6	24,2	15,1
Yliopistotutkijat	12,7	11,08	6,92
Tutkijat, nuoremmat tutkijat	61,4	57,96	58,18
Tutkimusassistentit, tutk.avust.	5,8	7,17	7,62
ATK-henkilöstö	21,9	21,9	20,9
Kirjastohenkilöstö	32,8	21,7	22,3
Huoltohenkilöstö	16,8	16,5	17,5
Hallintohenkilöstö	65,0	68	67
Op-tu-tukihenkilöstö	89,2	86,7	87,6
Muu henkilöstö	30,1	34,6	30,7



Sairauslommat ja tapaturmat 2018

	Opet/tutk.	Muut
•Sairauspoissaoloja, lkm	107	427
•Sairauslomalla olleiden henkilöiden lkm	69	168
•Sairauslomapäivien lukumäärä	1305	3502
•V. 2011 lukien: Yli 10 pv sairauslommat kalenteripäivinä	1026	2501
•V. 2011 lukien: Yli 10 pv:n sairauslomalla olleita henkilöitä	29	42
•Yli 10 pv:n sairauslomalla olleiden %-osuus henkilökunnan lukumäärästä	7,7 %	15,7%
• Työmatkatapaturmia yhteensä 11 tapausta		
• Työtapaturmia yhteensä 10 tapausta		

Eläkkeet, työvapaat 2018 (2017)

- Osa-aika-, osatyökyvyttömyys- tai määräaikaisella työkyvyttömyyseläkkeellä oli vuoden 2018 aikana 8 henkilöä, (9)
- Hoitovapaalla oli 6 henkilöä tai osittaisella hoitovapaalla oli 4 henkilöä
- Äitiys- tai vanhempainvapaalla oli 10 henkilöä (11)
- Isyysvapaalla oli 6 henkilöä (4)
- Vuorotteluvapaalla oli 0 henkilöä (1)



TILINPÄÄTÖS

Tuloslaskelma 31.12.2018

	Konserni 1.1.-31.12.2018	Konserni 1.1.-31.12.2017	Yliopisto 1.1.-31.12.2018	Yliopisto 1.1.-31.12.2017
VAR SINAINEN TOIMINTA				
Tuotot				
Avustustuotot	18 011 689,25	15 521 881,14	12 142 565,14	11 979 916,82
Liiketoiminnan tuotot	3 076 672,83	2 874 676,80	1 335 926,56	1 108 021,90
Muut tuotot	1 978 045,47	4 419 140,37	2 611 772,60	1 364 320,03
	<u>23 066 407,55</u>	<u>22 815 698,31</u>	<u>16 090 264,30</u>	<u>14 452 258,75</u>
Kulut				
Henkilöstökulut	-62 913 811,43	-62 519 773,72	-35 454 173,41	-34 359 799,63
Poistot	-2 792 707,71	-2 498 660,77	-1 073 144,96	-918 989,27
Muut kulut	-26 801 193,77	-26 187 616,55	-16 505 264,46	-15 956 211,60
	<u>-92 507 712,91</u>	<u>-91 206 051,04</u>	<u>-53 032 582,83</u>	<u>-51 235 000,50</u>
Tuotto-/kulujäämä	-69 441 305,36	-68 390 352,73	-36 942 318,53	-36 782 741,75
VARAINHANKINTA				
Tuotot				
Keräysten tuotot	285 450,00	408 320,17	6 450,00	408 320,17
Kulut				
Keräysten kulut	0,00	-79,35	0,00	-79,35
	<u>285 450,00</u>	<u>408 240,82</u>	<u>6 450,00</u>	<u>408 240,82</u>
Tuotto-/kulujäämä	-69 155 855,36	-67 982 111,91	-36 935 868,53	-36 374 500,93
SIJOITUS- JA RAHOITUSTOIMINTA				
Tuotot				
Osuus osakkuusyhtiöiden tuloksista	11 156,50	17 383,46		
Osinkotuotot	594 363,44	547 778,41	591 369,06	544 858,60
Korkotuotot	336 043,75	523 079,97	336 016,18	514 418,66
Myyntivoitot	335 275,74	1 201 534,31	335 275,74	1 201 534,31
Myyntivoitot realisoitumaton	101 041,14	0,00	101 041,14	0,00
Muut tuotot	469,42	293,67	469,42	293,67
Kulut				
Korkokulut	-309 988,37	-323 170,22	-303 629,00	-313 948,64
Rahoituskulut lainan korkosuojaus	-365 256,01	0,00	-365 256,01	0,00
Myyntitappiot	-85 493,95	-142 935,35	-85 493,95	-142 935,35
Myyntitappiot realisoitumaton	-1 494 107,95	0,00	-1 263 252,61	0,00
Muut kulut	-30 014,69	-34 270,88	-30 014,69	-34 270,88
	<u>-906 510,98</u>	<u>1 789 693,37</u>	<u>-683 474,72</u>	<u>1 769 950,37</u>
Tuotto-/kulujäämä	-70 062 366,34	-66 192 418,54	-37 619 343,25	-34 604 550,56
YLEISAVUSTUKSET				
Yliopistolain mukainen valtionrahoitus	68 300 000,00	69 434 000,00	34 586 000,00	34 784 000,00
TILIKAUDEN TULOS	-1 762 366,34	3 241 581,46	-3 033 343,25	179 449,44
TILINPÄÄTÖSSIIRROT				
Rahastosiirot	-282 010,62	-553 996,47	-6 450,00	-411 318,73
Tuloverot	-8 971,15	-8 251,79	-8 393,97	-8 096,76
Vähemmistöosuus tilikauden tuloksesta	-486 922,89	-1 436 448,32		
TILIKAUDEN TAPPIO	-2 540 271,00	1 242 884,88	-3 048 187,22	-239 966,05



TASE 31.12.2018

VASTAAVAA	Konserni 31.12.2018	Konserni 31.12.2017	Yliopisto 31.12.2018	Yliopisto 31.12.2017
PYSYVÄT VASTAAVAT				
Aineettomat hyödykkeet				
Aineettomat oikeudet	238 023,57	103 414,24	238 023,57	103 414,24
Muut pitkävaikutteiset menot	861 177,22	493 650,36	855 303,85	481 369,83
Ennakkomaksut	552 053,24	758 386,98	552 053,24	758 386,98
	1 651 254,03	1 355 451,58	1 645 380,66	1 343 171,05
Aineelliset hyödykkeet				
Maa- ja vesialueet	499 798,59	499 798,59	0,00	0,00
Rakennukset ja rakennelmat	19 505 587,50	20 815 508,83	87 937,71	87 219,73
Koneet ja kalusto	3 025 637,73	2 458 405,37	2 116 139,88	1 797 677,05
Muut aineelliset hyödykkeet	103 954,92	106 740,36	103 954,92	106 740,36
Ennakkomaksut ja keskeneräiset hankinnat	-133 906,65	741 314,72	-180 785,83	584 062,14
	23 001 072,09	24 621 767,87	2 127 246,68	2 575 699,28
Sijoitukset				
Osuudet saman konsernin yrityksissä		0,00	12 572 620,00	12 580 620,00
Osuudet osakkuusyrietyksissä	113 407,31	108 477,77	8 409,40	8 409,40
Muut osakkeet ja osuudet	22 279 699,75	22 506 491,09	12 464 828,09	12 460 764,09
Muut pitkäaikaiset sijoitukset	12 961 284,66	20 430 931,01	12 889 848,83	20 359 495,18
	35 354 391,72	43 045 899,87	37 935 706,32	45 409 288,67
Rahastojen varat	611 583,67	615 023,05	425 794,44	425 794,44
PYSYVÄT VASTAAVAT YHTEENSÄ	60 618 301,51	69 638 142,37	42 134 128,10	49 753 953,44
VAIHTUVAT VASTAAVAT				
Saamiset				
Pitkäaikaiset saamiset				
Alv-kompensaatio saaminen	78 078,84	0,00	78 078,84	0,00
Muut saamiset	200 000,00	200 000,00	200 000,00	200 000,00
	278 078,84	200 000,00	278 078,84	200 000,00
Lyhytaikaiset saamiset				
Myyntisaamiset	3 974 388,16	3 215 766,22	3 829 139,07	3 095 009,97
Muut saamiset	245 279,58	760 771,75	242 896,02	758 228,63
Siirtosaamiset	5 841 709,09	6 721 933,16	1 653 348,87	1 538 503,02
	10 061 376,83	10 698 471,13	5 725 383,96	5 391 741,62
Rahoitusarvopaperit				
Muut arvopaperit	0,00	0,00	0,00	0,00
Rahat ja pankkisaamiset	33 299 831,73	19 055 095,36	15 431 449,55	5 875 756,31
VAIHTUVAT VASTAAVAT YHTEENSÄ	43 639 287,40	29 953 566,49	21 434 912,35	11 467 497,93
VASTAAVAA YHTEENSÄ	104 257 588,91	99 591 708,86	63 569 040,45	61 221 451,37



TASE 31.12.2018

VASTATTAVAA	Konserni 31.12.2018	Konserni 31.12.2017	Yliopisto 31.12.2018	Yliopisto 31.12.2017
OMA PÄÄOMA				
Peruspääoma	21 503 105,11	17 684 105,11	21 503 105,11	17 684 105,11
Käyvän arvon rahasto	0,00	197 566,70	0,00	197 566,70
Sidotut rahastot				
Omakatteiset rahastot	543 505,73	547 010,11	357 716,50	357 781,50
Muut sidotut rahastot	1 510 087,14	1 224 637,14	1 097 087,14	1 090 637,14
Muu oma pääoma				
Toimintapääoma	9 304 165,05	9 304 165,05	9 304 165,05	9 304 165,05
Edellisten tilikausien voitto (tappio)	14 962 604,18	13 528 378,56	13 403 294,30	13 445 693,65
Tilikauden voitto (tappio)	-2 540 271,00	1 242 884,88	-3 048 187,22	-239 966,05
OMA PÄÄOMA YHTEENSÄ	45 283 196,21	43 728 747,55	42 617 180,88	41 839 983,10
VÄHEMMISTÖOSUDET	21 467 236,17	20 980 314,28		
KONSERNIRESERVI	7 366 071,53	7 358 071,53		
VIERAS PÄÄOMA				
Pitkäaikainen vieras pääoma				
Lainat rahoituslaitoksilta	10 650 000,00	11 550 000,00	10 200 000,00	10 800 000,00
Muut pitkäaikaiset velat	365 256,01	79 614,12	365 256,01	79 614,12
	11 015 256,01	11 629 614,12	10 565 256,01	10 879 614,12
Lyhytaikainen vieras pääoma				
Lainat rahoituslaitoksilta	900 000,00	900 000,00	600 000,00	600 000,00
Saadut ennakot	3 533 527,71	2 027 363,95	3 533 527,71	2 027 363,95
Ostovelat	2 147 234,83	2 389 582,17	1 029 621,09	1 095 728,06
Muut velat	4 536 966,59	4 261 495,93	1 760 536,89	1 514 398,36
Siirtovelat	8 008 099,86	6 316 519,33	3 462 917,87	3 264 363,78
	19 125 828,99	15 894 961,38	10 386 603,56	8 501 854,15
VIERAS PÄÄOMA YHTEENSÄ	30 141 085,00	27 524 575,50	20 951 859,57	19 381 468,27
VASTATTAVAA YHTEENSÄ	104 257 588,91	99 591 708,86	63 569 040,45	61 221 451,37

**RAHOITUSLASKELMA**

	Konserni	Konserni	Yliopisto	Yliopisto
	1.1.-31.12.2018	1.1.-31.12.2017	1.1.-31.12.2018	1.1.-31.12.2017
Toiminnan rahavirta				
<i>Varsinaisen toiminnan rahavirta</i>				
Varsinaisen toiminnan kulujäämä	-69 441 305	-68 390 353	-36 942 319	-36 782 742
Edelliseen sisältyvät poistot	2 792 708	2 498 661	1 073 145	918 989
Käyttöpääoman muutos				
Vaihto-omaisuuden muutos				
Lyhytaikaisten korottomien saamisten muutos	865 662	4 476 366	-250 500	822 891
Lyhytaikaisten korottomien velkojen muutos	4 413 641	846 795	3 212 949	-178 324
Muiden ei-rahamäärien erien oikaisut	-1 495 531	-697 631	-1 498 970	-697 631
Varsinaisen toiminnan rahavirta	-62 864 825	-61 266 163	-34 405 695	-35 916 817
Varainhankinnan rahavirta	6 450	408 241	6 450	408 241
Satunnaiset erät (+/-)				0
Saadut yleisavustukset	68 300 000	69 434 000	34 586 000	34 784 000
Maksetut välittömät verot	-8 394	-8 097	-8 394	-8 097
Omakatteisten rahastojen rahavirta	6 385	411 319	6 385	411 319
Toiminnan rahavirta (A)	5 439 616	8 979 300	184 746	-321 354
Investointien rahavirta				
Investointien aineellisiin ja aineettomiin hyödykkeisiin	-2 268 539	-2 805 503	-1 174 684	-1 763 449
Saadut investointiavustukset	800 750	531 497	247 807	171 079
Aineettomien ja aineellisten hyödykkeiden luovutustulot	0	500	0	0
Investointien sijoituksiin	6 213 769	-3 318 222	6 210 330	1 690 356
Sijoitusten osinkotuotot	594 363	547 778	591 369	544 859
Sijoitusten muut nettotuotot	321 305	1 033 283	321 278	1 024 622
Annetut lainat				
Lainasaamisten takaisinmaksut				
Omakatteisten rahastojen investointien rahavirta	3 074	5 403	3 074	5 403
Investointien rahavirta (B)	5 664 723	-4 005 264	6 199 174	1 672 868
Rahoituksen rahavirta				
Oman pääoman lisäykset	4 094 561	1 605 382	3 819 000	1 462 704
Lainakannan muutokset				
Lyhytaikaisten lainojen nostot				
Lyhytaikaisten lainojen takaisinmaksut	-679 614	-520 386	-679 614	-520 386
Pitkäaikaisten lainojen nostot				
Pitkäaikaisten lainojen takaisinmaksut	-300 000	-300 000		
Maksetut korot ja maksut rahoituskuluista	-310 566	-323 325	-303 629	-313 949
Saadut korot ja maksut rahoitustuotoista	336 016	371 741	336 016	514 419
Omakatteisten rahastojen rahoituksen rahavirta	0			
Rahoituksen rahavirta (C)	3 140 397	833 411	3 171 773	1 142 788
Rahavarojen muutos (A+B+C) lisäys (+) / vähennys (-)	14 244 736	5 807 447	9 555 693	2 494 302
Rahavarat tilikauden alussa	19 055 095	13 247 648	5 875 756	3 381 454
Rahavarat tilikauden lopussa	33 299 832	19 055 095	15 431 450	5 875 756
	14 244 736	5 807 447	9 555 693	2 494 302



Tilinpäätöksen laadintaperiaatteet

Arvostus- ja jaksotusperiaatteet ja -menetelmät

Pysyvien vastaavien arvostaminen

Poistosuunnitelma

Taseeseen merkittyjen aineettomien ja aineellisten hyödykkeiden hankintameno on arvostettu hankintamenoon vähennettynä suunnitelman mukaisilla poistoilla. Saadut avustukset on kirjattu hankintameno vähennykseksi. Käyttöomaisuuden hankintameno sisältää kompensoitavan arvonlisäveron 31.12.2011 asti. 1.1.2012 alkaen käyttöomaisuuden hankintameno on kirjattu ilman arvonlisäveroa, paitsi projektitoiminnan hankinnat, jotka kirjattiin verollisena. Suunnitelman mukaiset poistot on laskettu tasapoistoina aineettomien ja aineellisten hyödykkeiden taloudellisen pitoajan perusteella. Poistot lasketaan hyödykkeen käyttöönottokuukaudesta alkaen.

Käyttöomaisuuden aktivointiraja on 5000 euroa.

Käyttöomaisuuden poistoajat ovat:

Aineettomat oikeudet 4-5 vuotta

Muut pitkävaikutteiset menot 4 vuotta

Rakennukset 10–30 vuotta

Rakennelmat 10 vuotta

Koneet ja kalusto 4-6 vuotta

Pysyvien vastaavien sijoitukset

Suomen Yliopistokiinteistöt Oy:n osakkeet on arvostettu Valtioneuvoston määrittelemään arvoon.

Vilhontalon osakkeet on arvostettu todennäköiseen luovutushintaan. Lapin ammattikorkeakoulu Oy:n, AS Oy Valtakatu 36:n, Asunto Oy Porovaadin, Digile Oy:n ja Kustannusosakeyhtiö Vastapainon osakkeet on arvostettu hankintahintaan.

Pysyvien vastaavien rahoitusomaisuuden laadintaperiaatteet on muutettu vastaamaan OKM:n talouskoodistossa määriteltyä kirjaustapaa, jonka mukaan rahoitusomaisuus arvostetaan käypään arvoon ja käyvän arvon muutokset kirjataan tulosvaikutteisesti.

Käyvän arvon rahasto on purettu edellisten tilikausien voittovaroihin ja tilikauden 2018 rahoitusomaisuuden muutokset on kirjattu tuloslaskelmavaikutteisesti.

Eräpäivään asti pidettävät rahoitusvarat (jvk-lainat, yritystodistukset yms.) on arvostettu alkuperäiseen hankintamenoon tai sitä alempaan tilinpäätöshetken luovutushintaan.

Monivuotisten hankkeiden jaksottaminen

Monivuotisia hankkeina käsitellään sellaiset rahoituspäätökseen tai sopimukseen perustuvat hankkeet, joiden päättymispäivä on 31.12. jälkeen.

Monivuotisten hankkeiden osalta on käytetty niin sanottua nollakatemallia, jossa keskeneräisen projektin tuotto-odotus on nolla ja vasta projektin päätyttyä kirjataan projektin voitto tai tappio. Hankkeiden omarahoitusosuus sisältyy tuloslaskelmaan.

Tilinpäätöksessä esitetään keskeneräisten hankkeiden saamiset siirtosaamisissa ja saadut ennakot lyhytaikaisissa veloissa siten, että hankkeella voi olla vain joko saamista tai ennakkoa.



Rahoitusomaisuuden laadintaperiaatteet on muutettu vastaamaan OKM:n talouskoodistossa määriteltyä kirjaustapaa.

Käyvän arvon rahasto on purettu edellisten tilikausien voittovaroihin ja tilikauden 2018 rahoitusomaisuuden muutokset on kirjattu tuloslaskelmavaikutteisesti.

Eräpäivään asti pidettävät rahoitusvarat (jvk-lainat, yritystodistukset yms.) on arvostettu alkuperäiseen hankintamenuun tai sitä alempaan tilinpäätöshetken luovutushintaan.

Avustusten käsittely

Yliopistolain perusteella maksettava arvonlisäverokompensaatio on kirjattu taseeseen, myös pysyvien vastaavien hankintamenujen osalta. Arvonlisäveron kirjaamisessa on käytetty nettomenetelmää.

Opetus- ja kulttuuriministeriön yliopistolain mukaan myöntämä perusrahoitus on esitetty yleisavustuksena.

Tuloslaskelman tai taseen esittämistavan muuttaminen

Taseen omaan pääomaan sisältyvä käyvän arvon rahasto on purettu edellisten vuosien yli/alijäämään, koska rahoitusomaisuudessa on siirrytty kirjaamaan käyvän arvon muutos tulosvaikutteisesti.

Aikaisempiin tilikausiin kohdistuvat tuotot ja kulut ja virheiden oikaisut

Tilikauden osalta ei ole aikaisempiin tilikausiin kohdistuvia oleellisia tuottoja ja kuluja sekä virheiden oikaisuja.

Edellisen tilikauden tuloksen vertailukelpoisuus

Tilikauden 2018 tulokseen on kirjattu rahoitusomaisuuden ja koronvaihtosopimuksen käyvän arvon muutokset tulosvaikutteisesti.

Edellisen tilikauden tietojen vertailukelpoisuus

Taseen omaan pääomaan sisältyvä käyvän arvon rahasto on purettu edellisten vuosien yli/alijäämään, koska rahoitusomaisuudessa on siirrytty kirjaamaan käyvän arvon muutos tulosvaikutteisesti.

Vuoden 2017 tasetta ei ole muutettu käyvän arvon rahaston osalta.

Valuuttamääräiset erät

Ulkomaanrahan määräiset velat on muutettu euromääräiseksi tilinpäätöspäivän kurssiin.

Kaikki saamiset on kirjattu euromääräisinä.

Konserni tilinpäätöksen laatimisperiaatteet

Yliopistokonsernin tilinpäätökseen on yhdistelty Lapin Ammattikorkeakoulu Oy tytäryhtiönä sekä Arktikum-Palvelu Oy on yhdistelty osakkuusyhtiönä.

Konsernin sisäiset liiketapahtumat, keskinäiset saamiset ja velat on eliminoitu.

Vähemmistöosuudet on erotettu konsernin omasta pääomasta ja tilikauden tuloksesta sekä esitetty omana eräänä.

Osakkuusyhtiö on yhdistelty pääomaosuusmenetelmällä. Konsernin omistusosuuden mukainen osuus osakkuusyhtiön tilikauden tuloksesta on esitetty rahoituserissä.

Lapin Ammattikorkeakoulu Oy arvostanut erillistilinpäätöksessä sijoitusten arvopaperit ja rahasto-osuudet hankintamenuun tai sitä alempaan todennäköiseen luovutushintaan, mutta konsernitilinpäätökseen Lapin AMK:n rahoitusomaisuuden arvostus on muutettu vastaamaan tuloslaskelmavaikutteista käyvän arvon kirjaustapaa.

Kaikki saamiset on kirjattu euromääräisinä.



Tuloslaskelman liitetiedot, Lapin yliopisto

	1.1.–31.12.2018	1.1.–31.12.2017
Varsinaisen toiminnan muut kulut		
Aineet ja tarvikkeet	1 406 779,41	1 333 388,73
Palvelujen ostot	3 893 086,87	3 623 923,60
Vuokrat	6 132 419,85	6 246 133,74
Matkakulut	2 222 180,80	2 190 012,91
Apurahat	373 655,00	365 349,20
Kirjallisuus	764 252,93	586 121,12
Käyttöoikeudet ja patentit	456 982,04	411 760,76
Muut vapaaehtoiset henkilöstökulut	132 141,41	114 407,34
Työterveyshuolto	308 845,49	332 821,50
Vakuutukset	44 061,76	55 810,32
Muut kulut	770 858,90	696 482,38
Yhteensä	16 505 264,46	15 956 211,60
Henkilöstöä koskevat liitetiedot		
Henkilöstön keskimääräinen lukumäärä tilikauden aikana		
Yliopiston koko henkilökunta	649	634
Tilikauden palkat, palkkiot ja eläkekulut		
Palkat ja palkkiot	29 595 859,18	28 749 866,62
Eläkekulut	4 823 318,20	4 580 617,77
Muut henkilösivukulut	885 015,88	1 054 371,25
Lomapalkkavelan muutos	130 903,70	23 002,72
Lomapalkkojen henkilöstösivukuluvelan muutos	19 076,45	-48 058,73
Yhteensä	35 454 173,41	34 359 799,63
Rehtorin palkka ja hallituksen jäsenten palkkiot	238 800,00	243 240,00
Poistot ja arvonalentumiset		
Suunnitelman mukaiset poistot	1 073 144,96	918 989,27
Tilintarkastajan palkkiot		
Tilintarkastuspalkkio	18 253,65	22 981,08
Veroneuvonta,koulutus	1 012,50	2 131,40
Muut palkkiot	6 732,90	12 871,87
Yhteensä	25 999,05	37 984,35
Varainhankinnan tuotot ja kulut		
Varainhankinnan tuotot	6 450,00	408 320,17
Varainhankinnan kulut	0,00	79,35
Yhteensä	6 450,00	408 240,82



	Yliopisto 1.1.–31.12.2018	Yliopisto 1.1.–31.12.2017
Rahoitustuotot ja -kulut		
Muut korko- ja rahoitustuotot		
Osuus osakkuusyhtiöiden tuloksista		
Muilta	1 364 171,54	2 261 105,24
Rahoitustuotot yhteensä	1 364 171,54	2 261 105,24
Korkokulut ja muut rahoituskulut		
Muille	2 047 646,26	491 154,87
Rahoituskulut yhteensä	2 047 646,26	491 154,87
Rahoitustuotot ja kulut yhteensä	-683 474,72	1 769 950,37
Rahoituskulut lainan korkosuojaus	-365 256,01	0,00
Myyntitappiot realisoitumaton	-1 263 252,61	0,00
Kompensoitava arvonlisävero		
OKM:n alv-kompensaation piiriin korvattavien menojen bruttomäärä	14 428 192,72	14 293 215,28
OKM:n kompensaation piiriin kuuluva arvonlisäveron määrä tilikaudella	2 836 078,84	2 821 385,88
Tuloverot	966,05	625,49

Tilinpäätössiirrot

Tilinpäätöksessä on siirretty Lapin yliopistorahaston pankkikulu 65,00 euroa ja Varainhankinnan tuotot 6450,00 euroa sidottuihin rahastoihin.

Sijoitustoiminta

Lapin yliopiston sijoitusstrategia

Sijoitustoiminnan määrittely

Yleisesti sijoitustoiminnalla tarkoitetaan sekä yliopiston toimialaan liittyvään sijoittamista että kassavarojen sijoittamista. Toimialasijoittamisella tarkoitetaan sijoituksia, joilla edistetään yliopiston tehtäviin kuuluvia päämääriä kuten opetus- ja tutkimustoiminnan järjestämistä. Yliopiston toimialaan liittyvää sijoittamista voivat olla esimerkiksi strategiset osakkuudet paikallisissa yrityksissä. Kassavarojen sijoittamisella tarkoitetaan puolestaan tietyn tuotto-odotuksen omaavia talletuksia tai sijoituksia, kuten esimerkiksi rahasto-osuuksia, määräaikaistalletuksia, osakeindeksiosuuksia tai suoria osakesijoituksia. Sijoitusstrategiassa otetaan kantaa sijoitustoimintaan vain kassavarojen sijoittamisen osalta.

Edellä mainittujen omien kassavarojen sijoittamisen lisäksi yliopistolla voi olla toimeksiantona sijoitettavia lahjoitusrahavaroja. Lahjoitusvarojen sijoittamisesta otetaan huomioon lahjoitukselle asetetut mahdolliset ehdot, jotka huomioiden lahjoitusvarat käsitellään yhdessä muun sijoitustoiminnan kanssa.

Tuottovaatimus ja yleiset periaatteet

Yliopiston kassavaroihin liittyvän sijoitustoiminnan tulee lähtökohtaisesti olla taloudellisesti tuottavaa. Sijoitustoiminnassa on otettava huomioon yliopiston maksuvalmiuden ja vakavaraisuuden turvaaminen. Maksuvalmiussuunnitelmalla arvioidaan sijoituksiin käytettävissä oleva rahamäärä ja sijoitusaika. Suunnittelun tarve syntyy kassatulojen ja kassamenojen eriaikaisesta kertymästä. Sijoitusten rahoittaminen lainanotolla ei tule kysymykseen.

Sijoittamisen tulee perustua hallittuihin riskeihin. Tämä tarkoittaa suunnitelmallista riskien tunnistamista, mittaamista ja riskeiltä suojautumista. Sijoitustoiminnan tulee olla suhteellisen varovaista. Tämä merkitsee sitä, että sijoituksissa saa olla pääomaan kohdistuvaa riskiä vain ennalta rajattu määrä. Valuuttariskin olemassaolo tunnistetaan, mutta tiedostetaan myös valuuttamääräisiin sijoituksiin liittyvät hajauttamishyödyt.

Osakesijoitukset ja muut pääomariskilliset sijoitukset eivät tuoton epävarmuudesta johtuen sovellu toimintatuloista muodostuneen kassaylijäämään lyhytaikaiseen sijoittamiseen. Yliopiston toimintamenojen rahoitusta ei myöskään tule laskea pääomariskillisten sijoitusten varaan. Varojen sijoittamisessa pyritään matalahkolla, sijoitusstrategian mukaisella riskitasolla mahdollisimman hyvään tuottoon. Vuotuinen tuotto-odotus rahastojen ja suorien osakesijoitusten osalta on 3-5 % yli inflaatiotason (reaalituotto). Joukkovelkakirjalainojen ja niihin rinnastettavien saman tai alemman riskitason omaavien sijoitusinstrumenttien osalta tuotto-odotusta ei aseteta.



Ettiset periaatteet

Sijoitustoiminnassa on otettava huomioon julkisyhteisöön kohdistuvat yhteiskunnalliset velvoitteet ja julkishallinnossa hyväksyttävät toimintaperiaatteet. Sijoituskohteen toimiala tai toimintatavat eivät saa olla ristiriidassa yliopiston tehtävien ja toimintaperiaatteiden kanssa. Mikäli tarkoituksellisesti tyydytään markkinatuottoa pienempään tuottoon, on myös tällaiselle sijoituspäätökselle esitettävä perustelut.

Sijoitustoiminnan toteuttaminen

Yliopiston sijoitustoiminta toteutetaan konsultointisopimuksella. Tällöin sijoitustoiminnassa käytetään korkeatasoisia asiantuntijoita, mutta vastuu ja sijoituspäätökset tapahtuvat yliopiston toimesta. Tässä sopimusmallissa sijoitustyöryhmä valitsee päävarainhoitajan, joka huolehtii yhdessä sijoitustyöryhmän kanssa, että sijoitustoiminnassa noudatetaan hyväksytyjä periaatteita. Tarvittaessa sijoitusryhmä valitsee myös alavarainhoitajia. Sijoitukset hajautetaan siten, että vältetään sijoitusten maantieteellisestä, yritys-, toimialakohtaisesta ja käytettyjen sijoitusvälineiden yksipuolisuudesta aiheutuvaa riskiä.

Yliopisto voi sijoittaa i) pääoman säilyttäviin ja ii) pääomariskillisiin sijoituskohteisiin. Pääoman säilyttäviä kohteita ovat pankkitalletukset, määräaikaistalletukset sijoitustodistukset, lyhytkorkosijoitukset, valtion ja pankkien lyhytkorkoinstrumentit, velkasitoumukset, kunta-, sijoitus- ja yritystodistukset, joukkovelkakirjalainat, sijoitusvakuutukset, rahasto-osuudet tai pääomaturvatut osakeindeksilainat, joissa liikkeeseenlaskijana tai velallisena on valtio, kunta tai raha- ja vakuutuslaitos taikka yritys tai muu yhteisö, jotka ovat luokiteltu investment grade -luokkaan. Myös ulkomaisiin kohteisiin voidaan sijoittaa, mikäli niiden voidaan katsoa vastaavan kotimaisten sijoituskohteiden varmuutta.

Pääomariskillisiä sijoituksia ovat osakeindeksiosuudet, osake- tai yhdistelmärahasto-osuudet, korkeamman riskin joukkovelkakirjalainat sekä suorat osakesijoitukset. Korkeamman riskin joukkovelkakirjalainat (high yield) luokitellaan pääomariskillisiin sijoituskohteisiin. Luokituksessa käytetään pääsääntöisesti Moody's -luottoluokittajan määrittämiä luokkia, jossa Ba-D ovat korkeamman riskin luokituksia. Mikäli luokittelua ei ole saatavissa konsultoivan pankin kautta, selvitetään luottoluokitukset riippumattoman luokittajan avulla. Lyhytaikaisia varoja ei voi sijoittaa pääomariskillisiin instrumentteihin. Johdannaisien käytössä ollaan pidettyjä. Johdannaisia voi käyttää vain suojaamistarkoituksessa ja niiden käyttö on määriteltävä tarkoin omaisuudenhoitosopimuksissa. Sijoituksia ei voi tehdä vipurahastoihin (hedge-rahastoihin).

Yliopiston rahavaroja sijoitettaessa pääoman markkina-arvon mukaan laskettuna pääomariskillisissä sijoitusvälineissä voi olla maksimissaan: Osakkeet, aktiivisesti hoidetut rahastot ja indeksiosuusrahastot 65 %
Korkeamman riskin joukkovelkakirjalainat (high yield) 20 %

Kummankin ryhmän sijoituksista enintään viidesosa saa olla valuuttariskillisiä. Rahavaroja sijoitettaessa tulee välttää kiinteistöriskiä.

Sijoitustoiminnan vastuu

Sijoitustoiminnan organisoinnissa erotetaan strateginen ja operatiivinen vastuu. Strateginen vastuu kuuluu yliopiston hallitukselle. Rehtorin nimeämä sijoitustyöryhmä puolestaan valvoo ja ohjaa sijoitustoiminnan strategian toteutumista. Sijoitustyöryhmä tekee asiantuntijoiden neuvojen pohjalta esitykset operatiivisiksi sijoituspäätöksiksi. Sijoituspäätökset tekee rehtori suunnittelu- ja rahoitusjohtajan tai hänen valtuuttamanaan talouspäällikön esittelystä. Rehtorin tekemien varsinaisten sijoituspäätöksien operatiivinen toimeenpano tapahtuu talouspäällikön välityksellä. Talouspäällikkö voi tehdä toimeksiannot joko verkkopankin välityksellä tai vaihtoehtoisesti olla yhteydessä kilpailutuksessa valitun välittäjäpankin asiakasvastuulliseen henkilöön.

Sijoitusten raportointi tulee järjestää niin, että se tuottaa sijoitetusta kokonaisvarallisuudesta riittävät ja ajantasaiset tiedot päätöksentekoa ja valvontaa varten. Raportoinnissa on ilmentävä muun muassa kassavarojen määrä, sijoituksien arvon kehitys ja tuotto sekä sijoitusinstrumenttien jakauma tarkastelujaksolla puolivuositain ja tarvittaessa. Lisäksi selvityksessä on esitettävä olennaiset riskitasossa tapahtuneet ja ennakoitavissa olevat muutokset.



Tuloslaskelman liitetiedot, konserni

	1.1.–31.12.2018	1.1.–31.12.2017
Varsinaisen toiminnan muut kulut		
Aineet ja tarvikkeet	1 645 638,68	1 641 932,04
Palvelujen ostot	5 000 540,71	5 648 394,27
Matkakulut	3 313 110,09	3 376 860,16
Apurahat, avustukset	1 213 876,56	1 010 659,75
Muut kulut	15 628 027,73	14 509 770,33
Yhteensä	26 801 193,77	26 187 616,55
Henkilöstöä koskevat liitetiedot		
Henkilöstön keskimääräinen lukumäärä tilikauden aikana		
Konsernin koko henkilökunta	1092	1103
Tilikauden palkat, palkkiot ja eläkekulut		
Palkat ja palkkiot	52 169 155,70	51 645 409,81
Eläkekulut	8 862 166,87	8 754 502,84
Muut henkilösivukulut	1 732 508,71	2 144 917,08
Lomapalkkavelan muutos	130 903,70	23 002,72
Lomapalkkojen henkilöstösivukuluvelan muutos	19 076,45	-48 058,73
Yhteensä	62 913 811,43	62 519 773,72
Poistot ja arvonalentumiset		
Suunnitelman mukaiset poistot	2 792 707,71	2 498 660,77
Tilintarkastajan palkkiot		
Tilintarkastuspalkkio	55 912,95	63 651,08
Veroneuvonta, koulutus	1 012,50	2 131,40
Muut palkkiot	9 632,90	14 471,87
Yhteensä	66 558,35	80 254,35
Varainhankinnan tuotot ja kulut		
Varainhankinnan tuotot	285 450,00	542 320,17
Varainhankinnan kulut	0,00	79,35
Yhteensä	285 450,00	542 240,82
Rahoitustuotot ja -kulut		
Muut korko- ja rahoitustuotot		
Osuus osakkuusyhtiöiden tuloksista	11 156,50	17 383,46
Muilta	1 367 193,49	2 272 686,36
Rahoitustuotot yhteensä	1 378 349,99	2 290 069,82
Korkokulut ja muut rahoituskulut		
Muille	2 284 860,97	500 376,45
Rahoituskulut yhteensä	2 284 860,97	500 376,45
Rahoitustuotot ja kulut yhteensä	-906 510,98	1 789 693,37
Tuloverot	8 971,15	8 251,79



Liiketoiminnan tuloslaskelma kululajeittain

TILINPÄÄTÖKSEN LIITETIEDOISSA ESITETTÄVÄ KULULAJIKOHTAINEN TULOSLASKELMAMUOTO
(KPA 1339/1997 1:1§)

Laadittu Lapin yliopiston elinkeinotoiminnan osalta

	1.1.–31.12.2018		1.1.–31.12.2017	
1 LIIKEVAIHTO		471 880,96		409 247,72
5 Materiaalit ja palvelut				
5a Aineet, tarvikkeet ja tavarat				
5aa Ostot tilikauden aikana	45 642,20		44 276,20	
5ab Varastojen lisäys (-) tai vähennys	0,00		0,00	
5b Ulkopuoliset palvelut 0	<u>205 000,02</u>	-250 642,22	<u>185 000,01</u>	-229 276,21
6 Henkilöstökulut				
6a Palkat ja palkkiot	120 120,79		95 522,70	
6b Henkilösivukulut	0,00		0,00	
6ba Eläkekulut	22 636,89		14 282,90	
6bb Muut henkilösivukulut	<u>2 868,68</u>	-145 626,36	<u>5 651,31</u>	-115 456,91
8 Liiketoiminnan muut kulut		70 782,14		-61 387,16
9 LIIKEVOITTO (-TAPPIO)		4 830,24		3 127,44
11 VOITTO (TAPPIO) ENNEN SATUNNAISIA ERIÄ		4 830,24		3 127,44
13 VOITTO (TAPPIO) ENNEN TILINPÄÄTÖSSIIRTOJA JA VEROJA		4 830,24		3 127,44
15 Tuloverot		-966,05		-625,49
17 TILIKAUDEN VOITTO (TAPPIO)		3 864,19		2 501,95



Toimintokohtainen erittely yliopiston varsinaisen toiminnan tuotoista ja kuluista

Erittely varsinaisen toiminnan tuotoista ja kuluista 1000 €

Laskelma ei sisällä OKM:n yleisavustusta

(Toimintokohtainen tuloslaskelma)

	1.1.-31.12.2018	1.1.-31.12.2017
VARSINAINEN TOIMINTA		
<i>Koulutustoiminta</i>		
Tuotot		
Korkeakoulun valtionrahoitus	14 955	13938
Avustustuotot	6 054	5 790
Liiketoiminnan tuotot	401	305
Muut tuotot	1 134	560
Kulut		
Kulut yhteensä	23 839	21 976
<i>Koulutustoiminta yhteensä</i>	-1 295	-1 383
<i>Tutkimustoiminta</i>		
Tuotot		
Korkeakoulun valtionrahoitus	15 359	17035
Avustustuotot	4 866	5 024
Liiketoiminnan tuotot	782	678
Muut tuotot	1 131	600
Kulut		
Kulut yhteensä	22 962	23 277
<i>Tutkimustoiminta yhteensä</i>	-824	60
<i>Muu yhteiskunnallinen toiminta</i>		
Tuotot		
Korkeakoulun valtionrahoitus	4 272	3811
Avustustuotot	1 223	1166
Liiketoiminnan tuotot	152	125
Muut tuotot	347	204
Kulut		
Kulut yhteensä	6 231	5982
<i>Muu yhteiskunnallinen toiminta yhteensä</i>	-237	-676



	1.1.-31.12.2018	1.1.-31.12.2017
Tuloslaskelman liikevoitto/-tappio	-1 762	3242
Liikevoiton/-tappion jälkeiset erät		
Tilinpäätössiirrot	-769	-1990
Tuloverot	-9	-8
Välittömät verot		
Tilakauden voitto/tappio	-2540	1242

Taseen liitetiedot

Yliopiston pysyvien vastaavien erittely, Lapin yliopisto

Aineettomat hyödykkeet

	Kehittämismenot	Aineettomat oikeudet	Liikearvo	Muut pitkävaik. menot	Yhteensä
Hankintameno 1.1.2018	0,00	103 414,24	0,00	481 369,83	584 784,07
Lisäykset	0,00	10 456,61	0,00	15 994,27	26 450,88
Vähennykset	0,00	0,00	0,00	0,00	0,00
Siirrot erien välillä	0,00	207 415,03	0,00	562 377,76	769 792,79
Hankintameno 31.12.2018	0,00	321 285,88	0,00	1 059 741,86	1 381 027,74
Kertyneet poistot ja arvonal. 1.1.2018	0,00	433 577,89	0,00	1 687 460,90	2 121 038,79
Vähennysten ja siirtojen kertyneet poistot	0,00	0,00	0,00	0,00	0,00
Tilikauden poisto	0,00	83 262,31	0,00	204 438,01	287 700,32
Arvonlennukset	0,00	0,00	0,00	0,00	0,00
Kertyneet poistot ja arvonal. 31.12.2018	0,00	516 840,20	0,00	1 891 898,91	2 408 739,11
Kirjanpitoarvo 31.12.2018	0,00	238 023,57	0,00	855 303,85	1 093 327,42
Kirjanpitoarvo 31.12.2017	0,00	103 414,24	0,00	481 369,83	584 784,07
Tilikauden hankinnat sis. arvonalisäveroa	0,00	0,00	0,00	0,00	0,00

Aineelliset hyödykkeet

	Maa-alueet	Rakennukset	Koneet ja kalusto	Muut aineelliset hyödykkeet	Yhteensä
Hankintameno 1.1.2018	0,00	87 219,73	1 797 677,05	106 740,36	1 991 637,14
Lisäykset	0,00	6 500,05	653 353,62	0,00	659 853,67
Vähennykset	0,00	0,00	-44 588,20	0,00	-44 588,20
Siirrot erien välillä	0,00	0,00	519 304,45	694,96	519 999,41
Hankintameno 31.12.2018	0,00	93 719,78	2 925 746,92	107 435,32	3 126 902,02
Kertyneet poistot ja arvonal. 1.1.2018	0,00	26 198,77	4 672 121,06	20 676,25	4 718 996,08
Vähennysten ja siirtojen kertyneet poistot	0,00	0,00	-44 562,93	0,00	-44 562,93
Tilikauden poisto	0,00	5 782,07	854 169,97	3 480,40	863 432,44
Arvonlennukset	0,00	0,00	0,00	0,00	0,00
Kertyneet poistot ja arvonal. 31.12.2018	0,00	31 980,84	5 481 728,10	24 156,65	5 537 865,59
Kirjanpitoarvo 31.12.2018	0,00	87 937,71	2 116 139,88	103 954,92	2 308 032,51
Kirjanpitoarvo 31.12.2017	0,00	87 219,73	1 797 677,05	106 740,36	1 991 637,14
Tilikauden hankinnat sis. arvonalisäveroa	0,00	0,00	0,00	0,00	0,00

Käyttöomaisuuden rahoitusosuus	-219 874,69
Investointituki	-247 807,35
Rahoitusosuudesta kertyneet poistot	78 013,07
	-389 668,97

Keskeneräinen aineeton kom	552 053,24
Keskeneräinen aineellinen kom	208 883,14
Tilikauden hankinnat sis. arvonalisäveroa	0,00

SIIJOITUKSET	Yliopisto 31.12.2018		Yliopisto 31.12.2017	
Muut osakkeet ja osuudet				
Asunto Oy Porovaadin	59 500,00		59 500,00	
As Oy Valtakatu 36	152 400,00		152 400,00	
Luottokunta	84,09		84,09	
Kiinteistö Oy Vilhontalo	554 000,00		554 000,00	
Kustannusosakeyhtiö Vastapaino	10 160,00		10 160,00	
Osuuspankin Osuusmaksu	100,00		100,00	
Tieteen tietotekniikkakeskus	1,00		1,00	
Digile Oy	20 320,00		20 320,00	
Certia Oy	4 064,00	800 629,09	0,00	796 565,09
Osuudet osakkuusyrityksissä				
Arktikum-palvelu Oy, Rovaniemi	8 409,40	8 409,40	8 409,40	8 409,40
Osuudet saman konsernin yrityksissä				
Lapin ammattikorkeakoulu Oy	12 572 620,00	12 572 620,00	12 580 620,00	12 580 620,00
Kiinteistöyhtiöosakkeet				
Suomen yliopistokiinteistöt Oy	11 664 199,00	11 664 199,00	11 664 199,00	11 664 199,00
Muut pitkäaikaiset sijoitukset				
Osakkeet	5 668 584,83		9 202 729,02	
Sijoitusrahastot	0,00		1 707 244,50	
Jvk-lainat	7 221 264,00	12 889 848,83	9 449 521,66	20 359 495,18
Yhteensä		37 935 706,32		45 409 288,67

Omistukset muissa yrityksissä

Osuudet saman konsernin yrityksissä	Yhtiön omistus- osuus-%	Oma pääoma	Tilikauden tulos	Lapin yo:n osuus tuloksesta
Lapin ammattikorkeakoulu Oy	50,5	44 197 800,46	1 214 537,95	613 341,66
Osakkuusyritykset				
Arktikum-Palvelu Oy, Rovaniemi	33,3	307 059,49	33 503,01	11 156,50
Muut yritykset				
Suomen yliopistokiinteistöt Oy	2,24	617 369 363,39		

RAHASTOJEN VARAT

Lapin yliopistorahasto	357 781,50	354 707,53
UArctic -rahasto	68 012,94	68 012,94
Yhteensä	425 794,44	422 720,47

SAAMISTEN ERITTELY

Pitkäaikaiset saamiset

Alv-kompensaatio saaminen	78 078,84	0,00
Pohjolan Osuuspankki tuotto-osuusmaksu	200 000,00	200 000,00
Pitkäaikaiset saamiset yhteensä	278 078,84	200 000,00

Lyhytaikaiset saamiset

Myyntisaamiset	3 829 139,07	3 095 009,97
Muut saamiset	242 896,02	758 228,63
Keskeneräisten projektien siirtosaamiset	1 480 268,90	1 441 646,54
Muut siirtosaamiset	171 144,56	92 164,93
Maksetut ennakot	1 935,41	4 691,55
Lyhytaikaiset saamiset yhteensä	5 725 383,96	5 391 741,62



<i>SIJOITUKSET, konserni</i>	31.12.2018	31.12.2017			
Muut osakkeet ja osuudet					
Asunto Oy Porovaadin	59 500,00		59 500,00		
As Oy Valtakatu 36	152 400,00		152 400,00		
Luottokunta	84,09		84,09		
Kiinteistö Oy Vilhontalo	554 000,00		554 000,00		
Kustannusosakeyhtiö Vastapaino	10 160,00		10 160,00		
Osuuspankin Osuusmaksu	100,00		100,00		
Oy CSC-Tieteen tietotekniikkakeskus	2,00		2,00		
Digile Oy	20 320,00		20 320,00		
Certia Oy	4 064,00		0,00		
Fimecc Oy	40 643,00		40 643,00		
Lapin Informaatioteknologia Laplt Oy	5 083,00		5 083,00		
House of Lapland	0,00	846 356,09	0,00	842 292,09	
Osuudet osakkuusyrittämissä					
Arktikum-palvelu Oy, Rovaniemi		113 407,31		108 477,77	
Kiinteistöyhtiöosakkeet					
Suomen yliopistokiinteistöt Oy		11 664 199,00		11 664 199,00	
Muut pitkäaikaiset sijoitukset					
Osakkeet	5 668 584,83		9 202 729,02		
Sijoitusrahastot	0,00		1 707 244,50		
Jvk-lainat	7 221 264,00	12 889 848,83	9 449 521,66	20 359 495,18	
Rahasto-osuudet / Nordea Pankki Oyj		4 872 867,27		5 000 000,00	
Rahasto-osuudet / EVLI Pankki Oyj		4 896 277,39		5 000 000,00	
Sähköliittymät Kemin Energia ja Tornion energialaitos		71 435,83		71 435,83	
Yhteensä		35 354 391,72		43 045 899,87	
Omistukset muissa yrityksissä					
		Oma pääoma	Tilikauden tulos	Lapin yo:n osuus tuloksesta	
Osakkuusyrietykset					
Arktikum-palvelu Oy, Rovaniemi	31.12.2018	33,3	307 059,49	33 503,01	11 156,50
Arktikum-palvelu Oy, Rovaniemi	31.12.2017	33,3	273 556,48	52 202,58	17 383,46
Muut yritykset		Yhtiön omistus-osuus-%	Oma pääoma	Yhtiön omistus-osuus-%	Oma pääoma
Suomen yliopistokiinteistöt Oy		2,24	617 369 363,39	2,24	604 787 319,71
RAHASTOJEN VARAT					
Lapin yliopistorahasto	357 781,50		357 781,50		
UArctic -rahasto	68 012,94		68 012,94		
Kemijoki -rahasto	185 789,23		189 228,61		
Yhteensä	611 583,67		615 023,05		
SAAMISTEN ERITTELY					
Pitkäaikaiset saamiset					
Alv-kompensaatio saaminen OKM	78 078,84		0,00		
Pohjolan Osuuspankki tuotto-osuusmaksu	200 000,00		200 000,00		
Pitkäaikaiset saamiset yhteensä	278 078,84		200 000,00		
Lyhytaikaiset saamiset					
Myyntisaamiset	3 974 388,16		3 215 766,22		
Muut saamiset	245 279,58		760 771,75		
Keskeneräisten projektien siirtosaamiset	5 603 238,38		6 081 569,14		
Muut siirtosaamiset	212 893,21		630 783,22		
Maksetut ennakot	25 577,50		9 580,80		
Lyhytaikaiset saamiset yhteensä	10 061 376,83		10 698 471,13		

Rahoitusvarojen ja -velkojen arvot luokittain, Lapin yliopisto

2018 Tase-erä	Käypään arvoon tulosvaikutteisesti kirjattavat	Lainat ja saamiset	Myytavissä olevat sijoitukset	Muut rahoitusvarat ja -velat	Tasearvo yhteensä
Pitkäaikaiset varat					
Osakkeet ja muut pitkäaikaiset sijoitukset	12 889 848,83				12 889 848,83
Pitkäaikaiset saamiset		278 078,84			278 078,84
Lyhytaikaiset varat					
Myyntisaamiset		3 829 139,07			3 829 139,07
Muut saamiset		242 896,02			242 896,02
Siirtosaamiset		1 651 413,46			1 651 413,46
Maksetut ennakot		1 935,41			1 935,41
Rahavarat		15 431 449,55			15 431 449,55
Rahoitusvarat yhteensä	12 889 848,83	21 434 912,35			34 324 761,18
Pitkäaikainen vieras pääoma					
Muut pitkäaikaiset velat		10 200 000,00			10 200 000,00
Lainan korkosuojaus, arvostukset	365 256,01				365 256,01
Lyhytaikainen vieraspääoma					
Ostovelat		1 029 621,09			1 029 621,09
Saadut ennakot		3 533 527,71			3 533 527,71
Siirtovelat		3 462 917,87			3 462 917,87
Muut velat		2 360 536,89			2 360 536,89
Rahoitusvelat yhteensä	365 256,01	20 586 603,56			20 951 859,57

2017 Tase-erä	Käypään arvoon tulosvaikutteisesti kirjattavat	Lainat ja saamiset	Myytavissä olevat sijoitukset	Muut rahoitusvarat ja -velat	Tasearvo yhteensä
Pitkäaikaiset varat					
Osakkeet ja muut pitkäaikaiset sijoitukset			20 359 495,18		20 359 495,18
Pitkäaikaiset saamiset		200 000,00			200 000,00
Lyhytaikaiset varat					
Myyntisaamiset		3 095 009,97			3 095 009,97
Muut saamiset		758 228,63			758 228,63
Siirtosaamiset		1 533 811,47			1 533 811,47
Maksetut ennakot		4 691,55			4 691,55
Rahavarat		5 875 756,31			5 875 756,31
Rahoitusvarat yhteensä	0,00	11 467 497,93	20 359 495,18	0,00	31 826 993,11
Pitkäaikainen vieras pääoma					
Muut pitkäaikaiset velat		10 879 614,12			10 879 614,12
Lyhytaikainen vieraspääoma					
Ostovelat		1 095 728,06			1 095 728,06
Saadut ennakot		2 027 363,95			2 027 363,95
Siirtovelat		3 264 363,78			3 264 363,78
Muut velat		2 114 398,36			2 114 398,36
Rahoitusvelat yhteensä	0,00	19 381 468,27	0,00	0,00	19 381 468,27

Rahoitusvarojen ja -velkojen arvot luokittain, Konserni

	Käypään arvoon tulosvaikutteisesti kirjattavat	Lainat ja saamiset	Myytavissä olevat sijoitukset	Muut rahoitusvarat ja -velat	Tasearvo yhteensä
2018 Tase-erä					
Pitkäaikaiset varat					
Osakkeet ja muut pitkäaikaiset sijoitukset	22 658 993,49		117 162,83		22 776 156,32
Pitkäaikaiset saamiset		278 078,84			278 078,84
Lyhytaikaiset varat					
Myyntisaamiset		3 974 388,16			3 974 388,16
Muut saamiset		245 279,58			245 279,58
Siirtosaamiset		5 816 131,59			5 816 131,59
Maksetut ennakot		25 577,50			25 577,50
Rahavarat		33 299 831,73			33 299 831,73
Rahoitusvarat yhteensä	22 658 993,49	43 639 287,40	117 162,83		66 415 443,72
Pitkäaikainen vieras pääoma					
Muut pitkäaikaiset velat		10 650 000,00			10 650 000,00
Lainan korkosuojaus, arvostukset	365 256,01				365 256,01
Lyhytaikainen vieraspääoma					
Ostovelat		2 147 234,83			2 147 234,83
Saadut ennakot		3 533 527,71			3 533 527,71
Siirtovelat		8 008 099,86			8 008 099,86
Muut velat		5 436 966,59			5 436 966,59
Rahoitusvelat yhteensä	365 256,01	29 775 828,99	0,00		30 141 085,00

	Käypään arvoon tulosvaikutteisesti kirjattavat	Lainat ja saamiset	Myytavissä olevat sijoitukset	Muut rahoitusvarat ja -velat	Tasearvo yhteensä
2017 Tase-erä					
Pitkäaikaiset varat					
Osakkeet ja muut pitkäaikaiset sijoitukset			30 476 658,01		30 476 658,01
Pitkäaikaiset saamiset		200 000,00			200 000,00
Lyhytaikaiset varat					
Myyntisaamiset		3 204 027,15			3 204 027,15
Muut saamiset		1 036 437,82			1 036 437,82
Siirtosaamiset		6 453 314,61			6 453 314,61
Maksetut ennakot		4 691,55			4 691,55
Rahavarat		19 055 095,36			19 055 095,36
Rahoitusvarat yhteensä		29 953 566,49	30 476 658,01		60 430 224,50
Pitkäaikainen vieras pääoma					
Muut pitkäaikaiset velat		11 629 614,12			11 629 614,12
Lyhytaikainen vieraspääoma					
Ostovelat		2 213 963,92			2 213 963,92
Saadut ennakot		2 027 363,95			2 027 363,95
Siirtovelat		6 316 519,33			6 316 519,33
Muut velat		5 337 114,18			5 337 114,18
Rahoitusvelat yhteensä		27 524 575,50	0,00		27 524 575,50



Käypien arvojen hierarkia käypään arvoon arvostettavista pitkäaikaisista sijoituksista

Käypään arvoon arvostetut varat, Lapin yliopisto	31.12.2018	Taso 1	Taso 2	Taso 3
Myytavissä olevat rahoitusvarat (JVK)	7 270 156,00	7 270 156,00		
Osake- ja rahastosijoitukset	5 668 584,83	5 668 584,83		
Käypään arvoon arvostetut velat	12 938 740,83	12 938 740,83		

Käypään arvoon arvostetut varat, Lapin yliopisto	31.12.2017	Taso 1	Taso 2	Taso 3
Myytavissä olevat rahoitusvarat (JVK)	9 540 775,00	9 540 775,00		
Osake- ja rahastosijoitukset	10 909 973,52	10 909 973,52		
Käypään arvoon arvostetut velat	20 450 748,52	20 450 748,52		

Päättyneen tilikauden ja edellistilikauden aikana ei tapahtunut merkittäviä siirtoja käypien arvojen hierarkian tasojen 1 ja 2 välillä

Hierarkian tason 1 käyvät arvot perustuvat täysin samanlaisten omaisuuserien tai velkojen noteerattuihin (oikaisemattomiin) hintoihin toimivilla markkinoilla. Yliopisto on käyttänyt näiden instrumenttien käyvän arvon määrittämisessä hintalähteenä pääasiassa pankkien ilmoittamia arvostuksia ja tarkistanut, että saadut hinnat edustavat todellisia ja usein tapahtuvia markkinatransaktiohintoja kyseisille instrumenteille.

Tason 2 instrumenttien käyvät arvot perustuvat merkittävältä osin muihin syöttötietoihin kuin tasoon 1 sisältyviin noteerattuihin hintoihin, mutta kuitenkin tietoihin, jotka kyseiselle omaisuuserälle tai velalle ovat havainnoitavissa joko suoraan (ts. hintana) tai epäsuorasti (ts. hinnoista johdettuina). Näiden instrumenttien käyvän arvon määrittämisessä konserni käyttää yleisesti hyväksytyjä arvostusmalleja, joiden syöttötiedot kuitenkin perustuvat merkittävältä osin havainnoitavissa oleviin markkinatietoihin.

Tason 3 instrumenttien käyvät arvot puolestaan perustuvat omaisuuserää tai velkaa koskeviin syöttötietoihin, jotka eivät perustu havainnoitavissa olevaan markkinatietoon (muut kuin havainnoitavissa olevat syöttötiedot) vaan merkittävältä osin johdon arvioihin ja niiden käyttöön yleisesti hyväksytyissä arvostusmalleissa.

Se käypien arvojen hierarkian taso, jolle tietty käypään arvoon arvostettu erä on kokonaisuudessaan luokiteltu, on määritetty koko kyseisen käypään arvoon arvostetun erän kannalta merkittävän alimmalla tasolla olevan syöttötiedon perusteella. Syöttötiedon merkittävyys on arvioitu kyseisen käypään arvoon arvostetun erän suhteen kokonaisuudessaan.



	Yliopisto 31.12.2018	Yliopisto 31.12.2017
OMA PÄÄOMA		
Sidottu oma pääoma		
Peruspääoma 1.1.	17 684 105,11	16 639 173,11
OKM pääomitus	3 819 000,00	1 044 932,00
Peruspääoma 31.12.	21 503 105,11	17 684 105,11
Rahastot		
Käyvän arvon rahasto	0,00	197 566,70
Omakatteiset rahastot	357 716,50	357 781,50
Muut sidotut rahastot	1 097 087,14	1 090 637,14
Rahastot yhteensä 31.12.	1 454 803,64	1 645 985,34
Vapaa oma pääoma		
Muu oma pääoma		
Toimintapääoma 1.1.	9 304 165,05	9 304 165,05
Toimintapääoma 31.12.	9 304 165,05	9 304 165,05
Edellisten tilikausien voitto (tappio) 1.1.	13 445 693,65	13 025 698,65
Lisäykset		
Ed. tilikauden tappio	-253 054,29	1 054,82
Komp-alv-ennakkoa v. 2012 ja v. 2014	0,00	418 940,18
Käyvän arvon rahaston purku	197 566,70	0,00
Edellisten tilikausien voitto (tappio) 31.12.	13 403 294,30	13 445 693,65
Tilikauden tappio	-3 048 187,22	-253 054,29
OMA PÄÄOMA YHTEENSÄ 31.12.2018	42 617 180,88	41 826 894,86

Käyvän arvon liitetiedot (rahoitusvälineet)

Rahoitusväline	Käypä arvo 31.12.2018	Tuloslaskel-maan merkityt arvonmuutok-set 2018	Käyvän arvon rahastoon merkityt muutokset 2018	Käypä arvo 31.12.2017	Tuloslaskel-maan merkityt arvonmuutok-set 2017	Käyvän arvon rahastoon merkityt muu- tokset 2017
JVK-lainat	7 270 156,00	404 325,50	0,00	9 540 775,00	0,00	129 562,50
Osakkeet	5 668 584,83	757 885,97	0,00	9 202 729,02	0,00	8 350,87
Sijoitusrahastot	0,00	0,00	0,00	1 707 244,50	0,00	59 653,33

Eräpäivään pidettävät JVK-lainat

Markkina-arvo yhteensä	2 220 059,00
Kirjanpitoarvo yhteensä	2 238 100,00
Erotus	-18 041,00

Koronvaihtosopimus

Lainan pääoma 31.12.2018	10 800 000,00	11 400 000,00
Sopimuksen erääntymispäivä	15.12.2036	15.12.2036
Vaihtuva korko		
Kiinteä korko	2,35 %	2,35 %
Käypä arvo	-365 256,01	-273 951,06

VELKOJEN ERITTELY

Pitkäaikainen vieras pääoma

Lainat rahoituslaitoksilta	10 800 000,00	11 400 000,00
Muut pitkäaikaiset velat	0,00	79 614,12
Pitkäaikainen vieras pääoma yhteensä	10 800 000,00	11 400 000,00

Lainat rahoituslaitoksilta

Erääntyy myöhemmin kuin viiden vuoden kuluttua	7 800 000,00	8 400 000,00
--	---------------------	---------------------

Lyhytaikainen vieras pääoma

Lainat rahoituslaitoksilta	600 000,00	600 000,00
Keskeneräisten projektien saadut ennakot	3 512 459,98	1 936 462,85
Muut saadut ennakot	21 067,73	90 901,10
Ostovelat	1 029 621,09	1 095 728,06
Lomapalkkavelka	2 842 442,85	2 692 462,70
Vael-velka	306 836,32	302 175,39
Muut velat	2 074 175,59	1 784 124,05
Lyhytaikainen vieras pääoma yhteensä	10 386 603,56	8 501 854,15

Omakatteiset rahastot erittely
Rahastojen pääomat yliopiston taseessa
Yliopisto

Urho Kekkosen rahasto 1.1.2018	55 797,36	
Sijoitustoiminnan kulu	-10,13	
Urho Kekkosen rahasto 31.12.2018		55 787,23
Pohjolan Osuuspankin stipendirahasto 1.1.2018	22 712,14	
Sijoitustoiminnan kulu	-4,13	
Pohjolan Osuuspankin stipendirahasto 31.12.2018		22 708,01
Oikeustieteellinen stipendirahasto 1.1.2018	47 725,25	
Sijoitustoiminnan kulu	-8,67	
Oikeustieteellinen stipendirahasto 31.12.2018		47 716,58
Maaherra Oinaan rahasto 1.1.2018	67 540,03	
Sijoitustoiminnan kulu	-12,27	
Maaherra Oinaan rahasto 31.12.2018		67 527,76
Vuorineuvos Halosen rahasto 1.1.2018	88 143,29	
Sijoitustoiminnan kulu	-16,01	
Vuorineuvos Halosen rahasto 31.12.2018		88 127,28
Olavi Lanton rahasto 1.1.2018	51 166,91	
Sijoitustoiminnan kulu	-9,30	
Olavi Lanton rahasto 31.12.2018		51 157,61
Matti Pelttarin rahasto 1.1.2018	24 696,52	
Sijoitustoiminnan kulu	-4,49	
Matti Pelttarin rahasto 31.12.2018		24 692,03
Yhteensä 31.12.2018		357 716,50

Sidotut rahastot

Vastinrahakelpoisen varainhankinnan tuotot	1.1.2015- 31.12.2017	31.12.2017	31.12.2016	31.12.2015
Lahjoitukset yliopistolain 2§:n mukaiseen tarkoitukseen	565 727,17	238 320,17	252 480,00	74 927,00
Koulutusaloihin kohdistuvat lahjoitukset	457 074,28	170 000,00	276 922,93	10 151,35
Vastinrahakelpoisen varainhankinnan tuotot yhteensä	1 022 801,45	408 320,17	529 402,93	85 078,35
Pääomaa ei ole käytetty tilikauden aikana				



OMA PÄÄOMA	Konserni 31.12.2018	Konserni 31.12.2017	
Sidottu oma pääoma			
Peruspääoma	21 503 105,11	16 639 173,11	
Varainkeruun Valtion vastinrahoitus	<u>0,00</u>	<u>1 044 932,00</u>	
Peruspääoma	21 503 105,11		17 684 105,11
Rahastot			
Käyvän arvon rahasto		0,00	197 566,70
Omakatteiset rahastot			
Lapin yliopistorahasto	357 716,50	357 781,50	
Stipendiraahastot Lapin Amk Oy	<u>185 789,23</u>	<u>189 228,61</u>	547 010,11
Muut sidotut rahastot			
Uarctic -rahasto	68 012,94	68 012,94	
Lapin yliopiston profiointirahasto	1 029 074,20	1 022 624,20	
Lapin Amk kehittämisrahasto (varainhankinta)	<u>413 000,00</u>	<u>134 000,00</u>	1 224 637,14
Yhteensä	2 053 592,87		1 969 213,95
Vapaa oma pääoma			
Toimintapääoma	9 304 165,05	9 304 165,05	
Edellisten tilikausien voitto	14 962 604,18	13 528 378,56	
Tilikauden tappio	<u>-2 540 271,00</u>	<u>1 242 884,88</u>	
Yhteensä	21 726 498,23		24 075 428,49
OMA PÄÄOMA YHTEENSÄ	45 283 196,21		43 728 747,55
Vähemmistöosuudet	21 467 236,17		20 980 314,28
Konsernireservi	7 366 071,53		7 358 071,53
VIERAS PÄÄOMA			
Pitkäaikainen vieras pääoma			
Lainat rahoituslaitoksilta	10 650 000,00	11 550 000,00	
Muut pitkäaikaiset velat	<u>365 256,01</u>	<u>79 614,12</u>	
Yhteensä	11 015 256,01		11 629 614,12
Lyhytaikainen vieras pääoma			
Lainat rahoituslaitoksilta	900 000,00	900 000,00	
Muut saadut ennakot	3 533 527,71	2 027 363,95	
Ostovelat	2 147 234,83	2 389 582,17	
Muut velat	4 536 966,59	4 261 495,93	
Siirtovelat	<u>8 008 099,86</u>	<u>6 316 519,33</u>	
Yhteensä	19 125 828,99		15 894 961,38
VIERAS PÄÄOMA YHTEENSÄ	30 141 085,00		27 524 575,50
Lainat rahoituslaitoksilta			
Eräänntyy myöhemmin kuin viiden vuoden kuluttua	7 800 000,00		8 400 000,00
Vastinrahakelpoisen varainhankinnan tuotot			
	1.1.2018- 31.12.2018	1.1.2017- 31.12.2017	
Lahjoitukset yliopistolain 2§:n mukaiseen tarkoitukseen	0,00	238 320,17	
Lapin yliopiston koulutusaloihin kohdistuvat lahjoitukset	0,00	170 000,00	
Lahjoitukset ammattikorkeakoululain 4 §:n mukaiseen tarkoitukseen	134 000,00	100 000,00	
Tekniikan ja liikenteen alan toimintaan	70 000,00	0,00	
Yhteiskuntatieteiden, liiketalouden ja hallinnon alan toimintaan	40 000,00	0,00	
Matkailu-, ravitsemis- ja talousalan toimintaan	35 000,00	0,00	
Sosiaali-, terveys- ja liikunta-alan toimintaan	0,00	34 000,00	
Vastinrahakelpoisen varainhankinnan tuotot yhteensä	279 000,00	542 320,17	
Pääomaa ei ole käytetty tilikauden aikana			



Vakuudet ja vastuusitoumukset

	Konserni 31.12.2018	Konserni 31.12.2017	Yliopisto 31.12.2018	Yliopisto 31.12.2017
Muut vastuut				
Velat, joiden vakuudeksi annettu rahoitusarvopapereita				
Rahalaitoslainat	10 800 000,00	11 400 000,00	10 800 000,00	11 400 000,00
Pantattujen jvk-lainojen kirjanpitoarvo	7 573 125,00	9 413 455,00	7 573 125,00	9 413 455,00
Pantattujen osakkeiden kirjanpitoarvo	6 757 329,56	7 337 203,30	6 757 329,56	7 337 203,30
Pantattujen indeksiosuusrahastojen kirjanpitoarvo	0,00	1 347 973,25	0,00	1 347 973,25
Yhteensä	<u>25 130 454,56</u>	<u>29 498 631,55</u>	<u>25 130 454,56</u>	<u>29 498 631,55</u>

Leasingsopimuksista maksettavat määrät

	Konserni 31.12.2018	Konserni 31.12.2017	Yliopisto 31.12.2018	Yliopisto 31.12.2017
Seuraavalla tilikaudella maksettavat	437 024,52	443 262,85	6 893,80	8 813,92
Myöhemmin maksettavat	<u>504 789,18</u>	<u>451 150,84</u>	<u>7 584,68</u>	<u>12 192,14</u>
	941 813,70	894 413,69	14 478,48	21 006,06

Lapin yliopiston leasingsopimusten pääasialliset ehdot:

Määräaikaiset sopimusehdot, leasingsopimukset koskevat opiskelijoiden käyttöön hankittua vesiautomaattia, kioskiautomaattia ja henkilökunnan käyttöön hankittua kahviautomaatteja (2kpl) sekä infonäyttöjä (2kpl)

Lapin ammattikorkeakoulun leasingsopimusten pääasialliset ehdot:

Leasingsopimukset ovat pääsääntöisesti IT-laitteiden kolmen vuoden leasingsopimuksia.

	Yliopisto 31.12.2018	Yliopisto 31.12.2017
Muut taloudelliset vastuut, joita ei ole merkitty taseeseen		
Vuokravastuut (määräaikaisten ja toistaiseksi voimassaolevien vuokrasopimusten arvo)	8 084 169,29	7 636 953,41

Palautusvelvollisuusvastuu

Palautusvelvollisuusvastuu koskee rahoittajia, joiden rahoitusehdoissa on mainittu takaisinperintämahdollisuus. Palautusvelvollisuusvastuu on pääsääntöisesti viisi vuotta ja koskee pääsääntöisesti valtion budjettivarojen kautta rahoitettuja projekteja sekä EU-rakennerahastohankkeita.



Tilinpäätöksen allekirjoitus

Lapin yliopiston hallitus on hyväksynyt vuoden 2018 tilinpäätösasiakirjat

Hannele Niemi, puheenjohtaja

Keijo Posio, varapuheenjohtaja

Olli Kangas, jäsen

Jonna Häkkinen, jäsen

Tapio Nykänen, jäsen

Matias Kassala, jäsen
Anni-Sofia Sihvo

Mauri Ylä-Kotola, rehtori

Liisa Holmberg, jäsen

Miia Porkkala, jäsen

Mirva Lohiniva-Kerkelä, jäsen

Lauri Sievistö, jäsen

Iida Nevasalmi, jäsen

Tilintarkastusmerkintä

Suoritetusta tilintarkastuksesta on tänään annettu kertomus.

Rovaniemellä 6 päivänä touko kuuta 2019

PricewaterhouseCoopers Oy
tilintarkastusyhteisö

Outi Kirvesoja
HT, JHT

Annukka Peltoniemi
KHT



Luettelo kirjanpitoakirjoista ja tositteiden lajeista sekä säilytystavoista 31.12.2018

	Tositelaji	Käytetyt tositenumerot	Säilytystapa
Palkkatositteet, Personec F.V.	11	2000000-2000063	sähköisessä muodossa
Pankkitositteet, Basware	12	3000000-3002891	sähköisessä muodossa
Kassatositteet, Ceepos	13	4000000-4000279	sähköisessä muodossa
Muistiotositteet, Martti	14	50000000-50000583	sähköisessä muodossa
BI palkkatositteet työajan suhteessa	16	9000000-9000022	sähköisessä muodossa
Sisäinen muistio, Martti	17	7000001-7000163	sähköisessä muodossa
Lappi kirjanpitoliihtymä, excel	2C	20000-20074	sähköisessä muodossa
Pankin viitesuoritukset, Basware	30	7000000-70001797	sähköisessä muodossa
Palvelukassan viitesuoritukset, Ceepos	35	75000000-75000018	sähköisessä muodossa
Myyntilasku, DataPrisma	73	730000-730338	sähköisessä muodossa
Myyntilasku, hyvityslasku, DataPrisma	74	740000-740052	sähköisessä muodossa
Ostolaskut, Martti	KR	1900000000-1900007639	sähköisessä muodossa
Ostolaskut, hyvityslaskut, Martti	KG	1700000002-1700000241	sähköisessä muodossa
Toimittajat, maksusuoritukset	KZ	1500000000-1500007346	sähköisessä muodossa
Käyttöomaisuuskirjanpidon tositteet	AA	100000077-100007424	sähköisessä muodossa
Pääkirjatositteet	AB	100000001-100008076	sähköisessä muodossa
Käyttöomaisuuden poistoajot	AF	300000000-300000023	sähköisessä muodossa
Asiakkaat, maksun kirjaus myyntireskontraan	DZ	1400000000-1400000566	sähköisessä muodossa
Myyntilaskut, SAP	RV	1300000000-1300002297	sähköisessä muodossa
Pääkirjatilitositteet, SAP	SA	100000000-100008075	sähköisessä muodossa
Matkalaskut, M2	M2	1100000-1105957	sähköisessä muodossa
Pääkirja		S_ALR_87012282	sähköisessä muodossa
Päiväkirja		S_ALR_87012287	sähköisessä muodossa
Tuloslaskelma ja tase		S_ALR_87012284	sähköisessä muodossa
Ostoreskontraerittelyt		S_ALR_87012103	sähköisessä muodossa
Myyntireskontraerittelyt		S_ALR_87012197	sähköisessä muodossa
Käyttöomaisuuskirjanpidon erittelyt		S_ALR_87011990	sähköisessä muodossa

Sähköisessä muodossa KTM:n päätöksen 47/1998 mukaisesti arkistoitava kirjanpitoaineisto on tallennettuna Tieto Finland Oy:n sekä CSC Oy:n palvelimilla Helsingissä ja Espoossa. Muu kirjanpitoaineisto säilytetään yliopiston toimitiloissa.

Tasekirja säilytetään pysyvästi paperilla

Tilintarkastuskertomus

Lapin yliopiston kollegiolle

Tilinpäätöksen tilintarkastus

Lausunto

Lausuntonamme esitämme, että tilinpäätös antaa oikean ja riittävän kuvan konsernin sekä yliopiston toiminnan tuloksesta ja taloudellisesta asemasta Suomessa voimassa olevien tilinpäätöksen laatimista koskevien säännösten mukaisesti ja täyttää lakisääteiset vaatimukset.

Tilintarkastuksen kohde

Olemme tilintarkastaneet Lapin yliopiston (y-tunnus 0292800-5) tilinpäätöksen tilikaudelta 1.1.–31.12.2018. Tilinpäätös sisältää sekä konsernin että yliopiston taseen, tuloslaskelman, rahoituslaskelman ja liitetiedot.

Lausunnon perustelut

Olemme suorittaneet tilintarkastuksen Suomessa noudatettavan hyvän tilintarkastustavan mukaisesti. Hyvän tilintarkastustavan mukaisia velvollisuuksiamme kuvataan tarkemmin kohdassa Tilintarkastajan velvollisuudet tilinpäätöksen tilintarkastuksessa.

Käsityksemme mukaan olemme hankkineet lausuntonne perustaksi tarpeellisen määrän tarkoitukseen soveltuvaa tilintarkastusevidenssiä.

Riippumattomuus

Olemme riippumattomia yliopistosta ja konserniyrityksistä niiden Suomessa noudatettavien eettisten vaatimusten mukaisesti, jotka koskevat suorittamaamme tilintarkastusta ja olemme täyttäneet muut näiden vaatimusten mukaiset eettiset velvollisuutemme.

Tilinpäätöstä koskevat hallituksen ja rehtorin velvollisuudet

Hallitus ja rehtori vastaavat tilinpäätöksen laatimisesta siten, että se antaa oikean ja riittävän kuvan Suomessa voimassa olevien tilinpäätöksen laatimista koskevien säännösten mukaisesti ja täyttää lakisääteiset vaatimukset. Hallitus ja rehtori vastaavat myös sellaisesta sisäisestä valvonnasta, jonka ne katsovat tarpeelliseksi voidakseen laatia tilinpäätöksen, jossa ei ole väärinkäytöksestä tai virheestä johtuvaa olennaista virheellisyyttä.

Hallitus ja rehtori ovat tilinpäätöstä laatiessaan velvollisia arvioimaan yliopiston ja konsernin kykyä jatkaa toimintaansa ja soveltuvissa tapauksissa esittämään seikat, jotka liittyvät toiminnan jatkuvuuteen ja siihen, että tilinpäätös on laadittu toiminnan jatkuvuuteen perustuen. Tilinpäätös laaditaan toiminnan jatkuvuuteen perustuen, paitsi jos yliopisto tai konserni aiotaan purkaa tai toiminta lakkauttaa tai ei ole muuta realistista vaihtoehtoa kuin tehdä niin.

Tilintarkastajan velvollisuudet tilinpäätöksen tilintarkastuksessa

Tavoitteenamme on hankkia kohtuullinen varmuus siitä, onko tilinpäätöksessä kokonaisuutena väärinkäytöksistä tai virheistä johtuvaa olennaista virheellisyttä, sekä antaa tilintarkastuskertomus, joka sisältää lausuntomme. Kohtuullinen varmuus on korkea varmuustaso, mutta se ei ole tae siitä, että olennainen virheellisyys aina havaitaan hyvän tilintarkastustavan mukaisesti suoritettavassa tilintarkastuksessa. Virheellisyyksiä voi aiheutua väärinkäytöksestä tai virheestä, ja niiden katsotaan olevan olennaisia, jos niiden yksin tai yhdessä voisi kohtuudella odottaa vaikuttavan taloudellisiin päätöksiin, joita käyttäjät tekevät tilinpäätöksen perusteella.

Hyvän tilintarkastustavan mukaiseen tilintarkastukseen kuuluu, että käytämme ammatillista harkintaa ja säilytämme ammatillisen skeptisyyden koko tilintarkastuksen ajan. Lisäksi:

- tunnistamme ja arvioimme väärinkäytöksestä tai virheestä johtuvat tilinpäätöksen olennaisen virheellisuuden riskit, suunnittelemme ja suoritamme näihin riskeihin vastaavia tilintarkastustoimenpiteitä ja hankimme lausuntomme perustaksi tarpeellisen määrän tarkoitukseen soveltuvaa tilintarkastusevidenssiä. Riski siitä, että väärinkäytöksestä johtuva olennainen virheellisyys jää havaitsematta, on suurempi kuin riski siitä, että virheestä johtuva olennainen virheellisyys jää havaitsematta, sillä väärinkäytökseen voi liittyä yhteistoimintaa, väärentämistä, tietojen tahallista esittämättä jättämistä tai virheellisten tietojen esittämistä taikka sisäisen valvonnan sivuuttamista.
- muodostamme käsityksen tilintarkastuksen kannalta relevantista sisäisestä valvonnasta pystyäksemme suunnittelemaan olosuhteisiin nähden asianmukaiset tilintarkastustoimenpiteet mutta emme siinä tarkoituksessa, että pystyisimme antamaan lausunnon yliopiston sisäisen valvonnan tehokkuudesta.
- arvioimme sovellettujen tilinpäätöksen laatimisperiaatteiden asianmukaisuutta sekä johdon tekemien kirjanpidollisten arvioiden ja niistä esitettävien tietojen kohtuullisuutta.
- teemme johtopäätöksen siitä, onko hallituksen ja rehtorin ollut asianmukaista laatia tilinpäätös perustuen oletukseen toiminnan jatkuvuudesta, ja teemme hankkimamme tilintarkastusevidenssin perusteella johtopäätöksen siitä, esiintyykö sellaista tapahtumiin tai olosuhteisiin liittyvää olennaista epävarmuutta, joka voi antaa merkittävää aiheutta epäillä yliopiston tai konsernin kykyä jatkaa toimintaansa. Jos johtopäätöksemme on, että olennaista epävarmuutta esiintyy, meidän täytyy kiinnittää tilintarkastuskertomuksessamme lukijan huomiota epävarmuutta koskeviin tilinpäätöksessä esitettäviin tietoihin tai, jos epävarmuutta koskevat tiedot eivät ole riittäviä, mukauttaa lausuntomme. Johtopäätöksemme perustuvat tilintarkastuskertomuksen antamispäivään mennessä hankittuun tilintarkastusevidenssiin. Vastaiset tapahtumat tai olosuhteet voivat kuitenkin johtaa siihen, ettei yliopisto pysty jatkamaan toimintaansa.
- arvioimme tilinpäätöksen, kaikki tilinpäätöksessä esitettävät tiedot mukaan lukien, yleistä esittämistapaa, rakennetta ja sisältöä ja sitä, kuvastaako tilinpäätös sen perustana olevia liiketoimia ja tapahtumia siten, että se antaa oikean ja riittävän kuvan.
- Hankimme tarpeellisen määrän tarkoitukseen soveltuvaa tilintarkastusevidenssiä konserniin kuuluvia yhteisöjä tai liiketoimintoja koskevasta taloudellisesta informaatiosta pystyäksemme antamaan lausunnon konsernitalinpäätöksestä. Vastaamme konsernin tilintarkastuksen ohjauksesta, valvonnasta ja suorittamisesta. Vastaamme tilintarkastuslausunnosta yksin.

Kommunikoimme hallintoelinten kanssa muun muassa tilintarkastuksen suunnitellusta laajuudesta ja ajoituksesta sekä merkittävistä tilintarkastushavainnoista, mukaan lukien mahdolliset sisäisen valvonnan merkittävät puutteellisuudet, jotka tunnistamme tilintarkastuksen aikana.

Muut raportointivelvoitteet

Muu informaatio

Hallitus ja rehtori vastaavat muusta informaatiosta. Muu informaatio käsittää toimintakertomuksen.

Tilinpäätöstä koskeva lausuntomme ei kata muuta informaatiota.

Velvollisuutenamme on lukea muu informaatio tilinpäätöksen tilintarkastuksen yhteydessä ja tätä tehdessämme arvioida, onko muu informaatio olennaisesti ristiriidassa tilinpäätöksen tai tilintarkastusta suoritettaessa hankkimamme tietämyksen kanssa tai vaikuttaako se muutoin olevan olennaisesti virheellistä. Velvollisuutenamme on lisäksi arvioida, onko toimintakertomus laadittu sen laatimiseen sovellettavien säännösten mukaisesti.

Lausuntonamme esitämme, että toimintakertomuksen ja tilinpäätöksen tiedot ovat yhdenmukaisia ja että toimintakertomus on laadittu toimintakertomuksen laatimiseen sovellettavien säännösten mukaisesti.

Jos teemme suorittamamme työn perusteella johtopäätöksen, että toimintakertomuksessa on olennainen virheellisyys, meidän on raportoitava tästä seikasta. Meillä ei ole tämän asian suhteen raportoitavaa.

Rovaniemellä 6.5.2019

PricewaterhouseCoopers Oy
Tilintarkastusyhteisö



Annukka Peltoniemi
KHT



Outi Kirvesoja
HT, JHT