



LAPIN YLIOPISTO
UNIVERSITY OF LAPLAND

Tilinpäätös 2019

1.1.–31.12.2019

Yliopistonkatu 8
96300 Rovaniemi

Y-tunnus
Kotipaikka

0292800-5
Rovaniemi



Tilinpäätös 1.1.2019 - 31.12.2019

Sisällys	Sivu
Sisällysluettelo	2
Toimintakertomus	3-27
Tuloslaskelma	28
Tase	29-30
Rahoituslaskelma	31-32
Liitetiedot:	
Tilinpäätöksen laadintaperiaatteet	33-34
Tuloslaskelman liitetiedot	35-37
Liiketoiminnan tuloslaskelma kululajeittain	38
Toimintokohtainen tuloslaskelma	39
Taseen liitetiedot	40-46
Vakuudet ja vastuusitoumukset	47-48
Allekirjoitukset ja tilintarkastusmerkintä	49
Luettelo kirjanpitokirjoista, tositelajeista ja säilytystavoista	50



LAPIN YLIOPISTO
UNIVERSITY OF LAPLAND

***LAPIN YLIOPISTON TOIMINTAKERTOMUS
VUODELTA 2019***

LAPIN YLIOPISTON HALLITUS

SISÄLTÖ

1	YLIOPISTON TEHTÄVÄ JA STRATEGIA	5
2	MUUTOKSET TOIMINTAYMPÄRISTÖSSÄ	6
3	YLIOPISTON HALLINTO JA JOHTAMINEN	6
4	TOIMINTA JA TULOKSET VUONNA 2019	9
4.1.	Määrälliset tavoitteet ja tunnusluvut	9
4.2.	Tutkimus ja tieteellinen jatkokoulutus.....	11
4.3.	Taiteellinen toiminta	13
4.4.	Perustutkintokoulutus	14
4.5.	Aikuiskoulutus	16
4.6.	Kansainvälinen toiminta	17
4.7.	Yhteiskunnallinen vaikuttavuus	19
5	LAPIN KORKEAKOULUKONSERNI	21
6	HENKILÖSTÖ	21
7	RISKIT JA NIIDEN HALLINTA	23
8	LAPIN YLIOPISTO JULKISOIKEUDELLISENA YHTEISÖNÄ	24

1 YLIOPISTON TEHTÄVÄ JA STRATEGIA

Lapin yliopiston ja Lapin ammattikorkeakoulun yhteisen LUC-strategiatyön tuloksena syntyi uusi, toimintaa koko konsernissa ohjaava strategia. Lapin yliopiston ja Lapin AMK:n hallitukset hyväksyivät yhteiskokouksessaan 18.11.2019 Lapin korkeakoulukonsernin strategian 2030.

Visio 2030: Luova edelläkävijä – Vastuullinen arktinen korkeakoulu yhteisö

Lapin korkeakoulukonserni on kansallisesti ja kansainvälisesti johtava arktisen tutkimuksen ja osaamisen toimija ja edelläkävijä. Se on kahden korkeakoulun yhteisö, jonka erikoisosaaminen kohdistuu arktiseen globaaliin vastuullisuuteen, kestävään matkailuun sekä tulevaisuuden palveluihin ja etäisyyksien hallintaan.

Lapin korkeakoulukonsernin tehtävänä on luoda uutta tietoa ja osaamista arktisen alueen hyvinvoinnille ja toimintaedellytyksille ja vahvistaa toimijoiden ja yhteisöjen vastuullisuutta. Kansalliset ja kansainväliset arktisen osaamisen verkostot edistävät strategisten tavoitteiden saavuttamista.

Lapin korkeakoulu yhteisö toimii ekologisesti, sosiaalisesti ja taloudellisesti kestävällä tavalla jatkuvassa vuorovaikutuksessa sidosryhmien ja kumppaneiden kanssa. Se tarjoaa opiskelijoille innostavan opiskelu ympäristön, jossa digitaaliset ratkaisut, työ- ja elinkeinoelämän yhteydet sekä osallisuus koulutus- ja tutkimusverkostoihin ovat olennainen osa opintoja.

Strategiset valinnat

Lapin korkeakoulukonserni profiloituu arktisen ja pohjoisen muutoksen tutkimukseen sekä arktiseen olosuhteosaamiseen. Seuraavat strategiset valinnat ohjaavat toimintaa:

1. Globaali arktinen vastuu - Global arctic responsibility

Tavoitteena on arktisen ympäristön sosiaalisten, kulttuuristen, tuotannollisteknologisten ja ekologisten muutosten tunnistaminen ja hallinta, saamen- ja alkuperäiskansojen tutkimus sekä ratkaisut kestävä kehityksen varmistamiseksi.

2. Kestävä matkailu - Sustainable tourism

Tavoitteena on arktisen matkailun ekologisten, yhteisöllisten ja taloudellisten vaikutusten tunnistaminen, ennakointi ja hallinta sekä ratkaisut vastuullisen toiminnan tukemiseksi.

3. Tulevaisuuden palvelut ja etäisyyksien hallinta - Future services and reachability

Tavoitteena on tulevaisuuden palvelutarpeiden tunnistaminen, palveluratkaisujen muotoilu ja kehittäminen palveluiden saavutettavuuden, tasa-arvoisen koulutuksen ja hyvinvoinnin toteutumiseksi harvaan asutuilla alueilla.

Strategian mahdollistajat

Kansallisilla ja kansainvälisillä verkostoilla mahdollistetaan ja varmistetaan strategisten valintojen vaikuttavuus sekä Lapin korkeakoulukonsernin vision toteutuminen. Hyvinvoinnin ja yhteisöllisyyden kehittämisohjelmalla lisätään opiskelijoiden ja henkilöstön hyvinvointia arjessa sekä edistetään vuorovaikutusta ja avointa toimintakulttuuria. Koulutuksen kehittämisohjelmalla vastataan kansallisiin kehittämistarpeisiin ja Lapin korkeakoulukonsernin opetusyhteistyön edistämiseen. Strategian toteuttamiseksi jatketaan Lapin korkeakoulukonsernin kehittämistä painopisteenä johtamisjärjestelmä, henkilöstövoimavarat ja uudet digitaaliset ratkaisut.

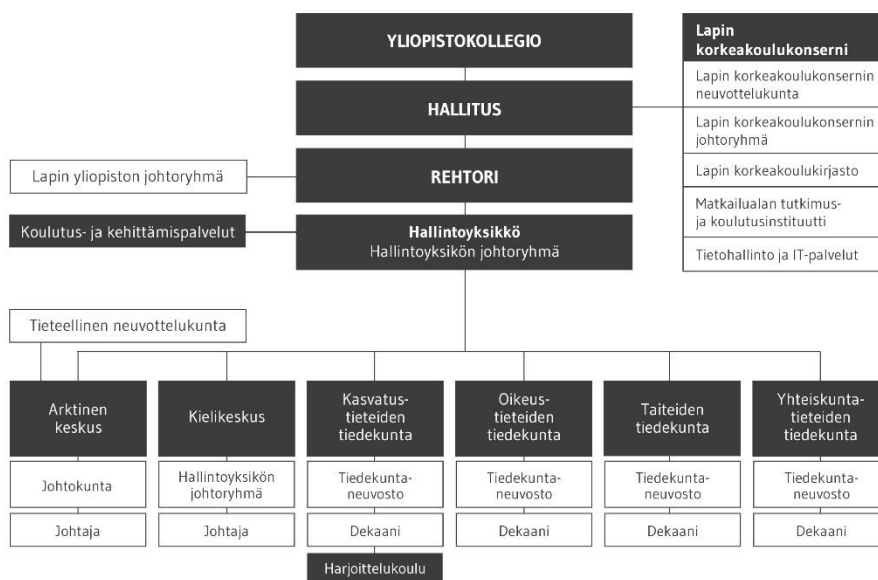
2 MUUTOKSET TOIMINTAYMPÄRISTÖSSÄ

Lapin yliopiston toimintaympäristö on muuttunut epävarmemmaksi. Toiminnalle asetettavat vaatimukset ovat kasvaneet ja taloudelliset haasteet ovat lisääntyneet. Lapin yliopisto on ollut edelläkävijä korkeakoulurakenteiden kehittämisessä. Rakenteellinen kehittäminen on merkinnyt yhtäältä LUC-konsernin kehittämistyön tiivistymistä, uusien yhteisten rakenteiden syntymistä sekä yhteisen strategiayön valmistumista.

Taloudellisesti vuosi 2019 oli yliopistolle haastava. Osana yliopiston talouden tervehdyttämishjelmaa negatiivisen kulukehityksen jatkuminen on saatu pysäytettyä, mutta yliopiston toiminnallinen tulos on edelleen negatiivinen. Yliopiston hankerahoitus on lisääntynyt, mutta se ei ole kyennyt kompensoimaan perusrahoituksen leikkauksia.

3 YLIOPISTON HALLINTO JA JOHTAMINEN

Lapin yliopiston organisaatiokaavio 2019



Yliopistolaki ja Lapin yliopiston hallintojohtosääntö määrittelevät yliopiston hallituksen, yliopistokollegion ja rehtorin tehtävät.

Hallitus 1.1.2018–31.12.2020

Hallitus kokoontui *kahdeksan* kertaa vuoden 2019 aikana. Yliopiston hallitus jatkoi strategiatyötä, talouden tervehtämishojelman suunnittelua ja toimeenpanoa sekä Lapin korkeakoulukonsernin toiminnan vahvistamista.

Hallituksen keskeisiä päätöksiä oli mm. rehtorin valintaprosessin käynnistäminen keväällä, kesäkuussa Antti Syväjärvi valittiin uudeksi rehtoriksi toimikaudelle 1.1.2020–31.12.2024. Johtamisjärjestelmän kehittämistyö käynnistettiin, kehittämistyön toimeenpano on vuosina 2020–2023.

Yliopiston ja Lapin ammattikorkeakoulun hallitukset kokoontuivat yhdessä helmikuussa ja marraskuussa. Lapin korkeakoulukonsernin yhteinen strategia 2030 hyväksyttiin marraskuussa.

Lapin yliopiston ja Lapin ammattikorkeakoulun hallitukset päättivät 12.11.2019, että yhteiset taloushallintopalvelut aloittavat toimintansa 1.1.2021 ja että Lapin AMK:n taloushallinto-palveluiden henkilöstö siirtyy liikkeenluovutuksella Lapin yliopiston palvelukseen pois lukien ammattikorkeakoulun hanketalouspalveluiden henkilöstö.

Huhtikuussa Lapin yliopiston hallitus vieraili kaikissa tiedekunnissa sekä Arktisessa keskuksessa, tapaamisissa keskusteltiin mm. tiedekuntien ja Arktisen keskuksen toiminnasta yliopiston strategian vahvistamisessa.

Hallituksella ja kollegiolla oli yhteinen tapaaminen 16.4. ja hallituksen puheenjohtaja oli mukana kollegion kokouksessa 12.12.2019. Keskeisiä aiheita kokouksessa olivat mm.

- yliopiston tulevaisuudennäkymät erityisesti talouden osalta
- konserniyhteistyö Lapin ammattikorkeakoulun kanssa ja Lapin yliopiston luonne tutkimusyliopistona
- henkilöstöpolitiikan kehittäminen erityisesti tutkijanuramallien ja pätkätyökysymysten osalta

Hallituksen kokoonpano:

Hannele Niemi, professori, Helsingin yliopisto, hallituksen puheenjohtaja

Keijo Posio, toimitusjohtaja, Pohjolan Osuuspankki, hallituksen varapuheenjohtaja

Miia Porkkala, hallituksen puheenjohtaja, AhoGroup Oy

Liisa Holmberg, Film commissioner, International Sámi Film Institute

Olli Kangas, ohjelmajohtaja, Tasa-arvoinen yhteiskunta Strateginen Tutkimus/Suomen Akatemia

Jonna Häkkilä, professori, taiteiden tiedekunta

Mirva Lohiniva-Kerkelä, apulaisprofessori, oikeustieteiden tiedekunta

Tapio Nykänen, yliopistonlehtori, yhteiskuntatieteiden tiedekunta

Lauri Sievistö, IT-suunnittelija yliopiston IT-palvelut

Anni-Sofia Sihvo, opiskelija, oikeustieteiden tiedekunta

Iida Nevasalmi, opiskelija, yhteiskuntatieteiden tiedekunta

Yliopistokollegio 1.1.2018 – 31.12.2021

Lapin yliopiston yliopistokollegion jäseniksi ja varajäseniksi (varajäsenet nimetty vaalihoitosäännön 35 § mukaisesti) valittiin toimikaudeksi 1.8.2018 – 31.12.2021 seuraavat henkilöt:

Puheenjohtaja

Petri Koikkalainen

Varapuheenjohtaja

Heidi Sinevaara-Niskanen

I Ryhmä, jäsenet

Tuija Hautala-Hirvioja

Kirsti Lempiäinen

Mikko Vuorenpää

Mirja Hiltunen

Petri Koikkalainen, pj.

Timo Arrevaara

Satu Uusiautti

Jukka Similä

II Ryhmä, jäsenet

Minni Haanpää

Heidi Sinevaara-Niskanen, vpj.

Ilkka Kupari

Leila Tauriainen

Liisa Hallikainen

Maria Keskipoikela

Tomi Tuominen

Pertti Aula

Varajäsenet järjestyksessä

1. Maria Huhmarniemi

2. Ismo Tiainen

3. Jukka Kiviniemi

III Ryhmä Opiskelijajäsenet 1.1.2018 – 31.12.2019, opiskelijajäsenten toimikausi 2 vuotta

Ylioppilaskunnan nimeämät jäsenet Henkilökohtaiset varajäsenet

Asta Alatossava

Juho Kähkönen

Marika Ikäläinen

Anni-Sofia Sihvo

Jenni Tuomainen

Aliisa Hellström

Emma Sarkkola

Mirko Arkimaa

Satu Lohiniva

Vesa-Pekka Inget

Anna-Kristiina Perälä

Juho Keränen

Hilla Haajanen

Laura Rahko

Marjo Sipilä

Laura Sillanpää

Yliopistokollegio kokoontui 20.5.2019 ja 12.12.2019. Lakisäateisenä tehtävänään kollegio myönsi vastuuvapauden yliopiston hallitukselle ja vahvasti tilinpäätösasiakirjat vuotta 2018 koskevalta tilikaudelta sekä vahvasti hallituksen kokoonpanon toimikaudelle 1.1.2020 – 31.12.2020 ja kollegion kokoonpanon toimikaudelle 1.1.2020 – 31.12.2021 opiskelijajäsenen muutoksen vuoksi.

4 TOIMINTA JA TULOKSET VUONNA 2019

4.1. Määrälliset tavoitteet ja tunnusluvut

TALOUS

Yliopiston taloustilanne jatkui vuonna 2019 varsin haasteellisena johtuen valtion edellisten vuosien säästöistä yliopistojen perusrahoitukseen, mutta hanketoiminnan osalta vuosi 2019 oli huippulukemissa monellakin mittarilla mitattuna. Tilikauden 2019 tulos oli -0,3 miljoonaa alijäämäinen (-3,0 miljoonaa euroa vuonna 2018) ja toiminnallinen tulos oli -2,1 miljoonaa euroa alijäämäinen (-2,7 miljoonaa euroa vuonna 2018). Tilikauden tulos sisältää noin 0,8 miljoonaa euroa sijoitusten realisoitumatonta arvomuutosta tulosta parantavasti.

Lapin yliopiston taserakenne on edelleen hyvä, vaikka omavaraisuusaste laski Lapin ammattikorkeakoulun 12 miljoonan euron osakehankintojen myötä vuosina 2016-2017. Perusrahoitusleikkaukset pienensivät tuottoja 476.000 euroa, tätä kompensoi täydentävän rahoituksen kasvu. Täydentävän rahoituksen osuus vuonna 2019 oli 34,2 %, kun se vielä kolme vuotta aiemmin vuonna 2016 oli 25,7 %. Vuoden 2019 alijäämä siirretään edellisten tilikausien ylijäämään.

	2019	2018	2017	2016
Tuotot	51 856 020	50 676 264	49 236 259	49 292 204
Ylijäämä / Alijäämä	-321 580	-3 048 187	-239 966	1 055
Ylijäämän osuus liikevaihdosta	-0,6 %	-6,0 %	-0,5 %	0,0 %
Liikevaihdon muutos %	2,3 %	2,9 %	-0,1 %	-0,3 %
Liikevoitto %	-3,5 %	-4,6 %	-4,1 %	-2,5 %
Oman pääoman muutos %	-0,8 %	1,9 %	3,6 %	4,6 %
Sijoitustoiminnan tuotto käyvin arvoin %	6,9 %	3,0 %	6,0 %	3,5 %
Quick ratio	2,7	3,1	1,7	1,3
Kassan riittävyys päivissä	105	106	42	24
Omavaraisuusaste %	70,1 %	71,0 %	70,7 %	68,6 %
Nettovelkaantumisaste	54,0	54,7	57,4	62,9
Täydentävä rahoitus	17,7 (34,2 %)	16,1 (31,8 %)	14,5 (29,4 %)	12,7 (25,7 %)

Tilikauden jälkeisenä merkittävänä toimenpiteenä talousnäkömyönteisessä ollessa jatkossakin haasteelliset, päätti Lapin yliopiston hallitus käynnistää kokouksessaan 29.1.2020 yhteistoimintamenettelyn koskien kaikkia henkilöstöryhmiä. Neuvotteluiden tavoitteena on löytää keinot 2,5 miljoonan euron suuruiseen vuosittaiseen henkilöstökulujen vähentämiseen. Ennakoitu henkilöstön vähentämistarve on noin 40 henkilöä, ellei muita vastaavalla tavalla vaikuttavia keinoja löydetä.

Yliopiston toimintaa arvioidaan opetus- ja kulttuuriministeriön ja Lapin yliopiston sopimukseen sisältyvien määrällisten tutkintotavoitteiden pohjalta. Yliopiston hallitus on vahvistanut sopimuskauden 2017 – 2020 tunnuslukutavoitteet sekä strategian seurantaindikaattorit. Yliopiston sisäisissä tulos-sopimuksissa on tutkintotavoitteiden lisäksi muita määrällisiä ja laadullisia tavoitteita sopimuskaudelle 2017 – 2020.

OKM – LY –sopimuksen määrälliset tavoitteet	Toteuma 2017	Toteuma 2018	Toteuma 2019	Tavoite 2017-2020
Ylemmät korkeakoulututkinnot ohjauksen aloittain:	442	487	474	470
• Kasvatusalat	80	133	114	120
• Taidealat	81	79	86	85
• Yhteiskuntatieteet ja palvelualat	155	150	134	140
• Oikeustieteet	126	125	140	125
Tohtorin tutkinnot:	24	21	25	24
• Kasvatusalat	5	4	7	-
• Taidealat	4	4	1	-
• Yhteiskuntatieteet ja palvelualat	12	10	12	-
• Oikeustieteet	3	3	5	-
Alemmat korkeakoulututkinnot	545	485	430	500

LY –tunnuslukutavoitteet

	Toteuma 2017	Toteuma 2018	Toteuma 2019	Tavoite 2017 - 2020
Tohtorintutkinnot / tutkijanuravaihe IV henkilötyövuodet	0,48	0,43	0,56	0,58
Vähintään 55 opintopistettä suorittaneiden osuus	46,2 %	44,7 %	43,1 %	55 %
Tieteelliset julkaisut / opetus- ja tutkimushenkilökunta	1,46	1,6	1,5	2
Kilpailtu tutkimusrahoitus / kokonaisrahoitus	8,2 %	8,94 %	7,55 %	12,5 %
Ylemmät korkeakoulututkinnot/opetus- ja tutkimushenkilökunta	1,4	1,6	1,7	1,6

LY –strategian seurantaindikaattorit

	Toteuma 2017	Toteuma 2018	Toteuma 2019	Tavoite 2020 mennessä
Strategiseen profiiliin suuntautuvien vertaisarvioitujen julkaisuiden osuus (Jufot 1, 2 ja 3) yliopiston tieteellisistä julkaisuista.	40,2 %	49 %	56 %	30 %
Strategiseen profiiliin suuntautuvan rahoituksen osuus yliopiston kilpailusta tutkimusrahoituksesta.	76 %	82 %	89 %	45 %
Strategiseen profiiliin suuntautuvien väitöskirjojen osuus yliopiston väitöskirjoista.	62,5 %	57 %	40,7 %	45 %

LY –sisäisten tulossopimusten määrälliset tavoitteet	Toteuma 2017	Toteuma 2018	Toteuma 2019	Tavoite 2017 - 2020
Opiskelijapalaute: Vastausten keskiarvo	3,7	3,6	3,7	4,2
Opiskelijapalaute: Vastausprosentti	70,1	91,7	97	100
Avoimen yliopiston, erillisten opintojen ja erikoistumiskoulutuksen opintopisteet.	17 059	18 563	18 542	13 000
Saapuneiden vaihto-opiskelijoiden suorittamat opintopisteet.	7 454	7 548	7528	7 600
Lähteneiden vaihto-opiskelijoiden suorittamat opintopisteet.	2 740	3 066	2695	5 200
Ulkomaalaisten suorittamat maisterintutkinnot	15	16	25	30
Julkinen taiteellinen ja taideteollinen toiminta	227	232	230	195

4.2. Tutkimus ja tieteellinen jatkokoulutus

Tutkimuksen profiloituminen

Lapin yliopiston ja Lapin ammattikorkeakoulun hallitukset vahvistivat Lapin korkeakoulukonsernin yhteiset strategiset valinnat. Strategisissa valinnoissa korostuvat konsernin yhteiset vahvuudet arktisen ja pohjoisen muutoksen tutkimuksessa sekä arktisessa olosuhdeosaamisessa: *Globaali arktinen vastuu, Kestävä matkailu* sekä *Tulevaisuuden palvelut ja etäisyyksien hallinta*. Vahvuusalat luovat vahvan pohjan arktisen ja pohjoisen tutkimuksen erityiskysymyksissä sekä edistävät huippututkimuksen, vahvan ja nousevan tutkimuksen sekä toisaalta uusien ja potentiaalisten tutkimusalueiden täsmenytymistä. Strategian toimeenpanoksi käynnistettiin kärkiohjelmien valmistelu.

Lapin yliopisto on saanut Suomen Akatemian rahoitusta yliopistojen strategioiden mukaisen tutkimuksen laadun kehittämiseen jokaisella rahoituskierröksellä vuosina 2015–2019. Vuoden 2019 haussa myönnetyllä PROF15-rahoituksella vahvistetaan *Vastuullisen matkailusuunnittelun ja Hyvinvointioikeuden* tutkimusalueita kaudella 2019–2023. *Vastuullisen matkailusuunnittelun* tutkimusta koordinoidaan Matkailualan tutkimus- ja koulutusinstituutista (MTI) käsin pyrkien integroimaan matkailututkimusta laajemmin Lapin yliopiston eri tieteenaloihin ja päinvastoin. *Hyvinvointioikeuden* tutkimusalue yhdistää erityisesti oikeustieteitä ja sosiaalityötä, mutta omaa samalla yhtymäkohtia eri tieteen- ja taiteenaloihin läpi yliopiston. Tutkimusalueilla tavoitellaan tutkimuksen laadun vahvistamista esimerkiksi tukemalla tieteellisesti korkeatasoista kansainvälistä ja kansallista yhteistyötä. Toimien odotetaan johtavan muun muassa kilpaillun rahoituksen määrän kasvuun sekä korkeatasoisiin julkaisuihin.

Strategisen tutkimuksen kannalta merkittävää yhteistyötä on edistetty edelleen myös *Arctic Five* -verkostossa, Lapin, Luulajan, Oulun, Tromssan ja Uumajan yliopistojen välisenä yhteistyönä. Verkosto on tiivistänyt yhteistyötään valmistellen yhteishakemuksia kansainväliseen tutkimukseen ja rakentaen virtuaalikampusta. Kansainvälisiin tutkimusverkostoihin, ja laajemmin kasvavaan kansainvälistymiseen liittyy myös *University of the Arctic* (ts. *UArctic*; 212 tutkimusorganisaation kansainvälinen verkosto), jonka sihteeristö toimii Lapin yliopistossa. *UArctic*'in yhteydessä toimii temaattisia verkostoja, joilla on tutkimushankkeita. Yhteiskuntatieteellinen alkuperäiskansatutkimus on vahvistunut mer-

kittävillä rahoituspäätöksillä, ja se eteni loppusuoralle muun muassa ERC-haussa. Yliopiston alkupe-
räiskansatutkimusta vahvistettiin nimittämällä tiettävästi maailman ensimmäinen saamentutkimuk-
sen professori.

Teacher Education for Social Justice and Diversity in Education, jolle myönnettiin UNESCO:n alaisen
UNITWIN-yhteistyöohjelman status.

Tohtorin tutkinnot ja julkaisutoiminta

Tohtorintutkintotavoite ministeriön ja yliopiston välisessä tulossopimuksessa vuosille 2017–2020 on
24 tutkintoa vuodessa, tämä tavoite on ollut Lapin yliopistolla vuodesta 2010 lähtien. Lapin yliopisto
on saavuttanut tai ylittänyt kyseisen tavoitteen vuotta 2018 lukuun ottamatta, tutkintoja on suori-
tettu 24–32 tutkintoa vuodessa. Tavoite saavutettiin myös vuonna 2019, tohtoreita valmistui vuoden
aikana 25. Tohtoreiden uraseurannassa vuonna 2015 valmistuneista tohtoreista 75 % oli työsuh-
teessa ja 8 % apurahalla. Valtaosa vastaajista asui kyselyhetkellä Lapissa. Sopimuskaudella 2021 –
2024 Lapin yliopiston tohtorintutkintotavoite nousee 27 tutkintoon vuodessa.

Lapin yliopistossa tuotettujen julkaisujen kokonaismäärä laski hieman, mutta tieteellisten vertaisar-
vioitujen julkaisujen määrä jatkoi kasvuaan. Yhä merkittävämpi osa julkaisuista toteuttaa avoimen
saatavuuden periaatetta. Vuoden 2019 tieteellisistä julkaisuista lähes puolet on avoimesti saatavilla.

Tutkijakoulu ja tutkimuksen laatu

Yliopiston strategisten tohtoriohjelmien uudistamistyö käynnistettiin. Sitä toteuttamaan perustettiin
yliopiston eri yksiköiden edustajista koostuva uudistamistyöryhmä. Uudistamistyöryhmä esittelee tu-
lokset tutkijakoulun johtoryhmänä toimivalle tutkimuksen kehittämistyöryhmälle, jota johtaa tutki-
musvararehtori. Strategisen tohtoriohjelman uudistaminen ja tutkijakoulun opetussuunnitelman päi-
vitys on määrä saada päätökseen vuoden 2020 aikana.

Tutkijakoulun kehittämistä jatkettiin myös vuonna 2019 käynnistyneen ESR-rahoitteisen ”*Työelä-
mäyhteistyötä strategiseen tutkijakoulutukseen*” -hankkeen avulla. Hankkeen lähtökohtana on kansalli-
sellakin tasolla tunnistettu tarve vahvistaa yliopiston tohtorikoulutuksen työelämäyhteistyötä. Tavoit-
teena on luoda ja juurruttaa tutkijakoulun toimintaan sellaisia toimintamalleja, jotka edesauttavat
tohtoreiden työllistymistä, rakentavat vahvempaa vuorovaikutusta akateemisen sektorin ja työelä-
män välille, sekä parantavat tohtoriopiskelijoiden työelämäyhteyksiä ja koulutuksen tarjoamia työ-
elämävalmiuksia.

Tutkimuseettinen toiminta

Lapin yliopiston ja Lapin ammattikorkeakoulun yhteistyötä tutkimuseettisessä toiminnassa jatkettiin
ja syvennettiin. Lapin korkeakoulukonsernin (LUC) eettisen ennakkoarvioinnin neuvosto vastaanotti
vuonna 2019 neljä uutta lausuntopyyntöä, joista kahdelle annettiin myönteinen lausunto. Yksi lau-
suntopyynnöistä ei täyttänyt edellytyksiä eettiselle ennakkoarvioinnille ja yhden käsittely jatkuu seu-
raavana vuonna. Yliopiston ja ammattikorkeakoulun tutkimuseetiikan tukihenkilöt toimivat tiiviissä
yhteistyössä: marraskuussa järjestettiin Tutkimuseetiikan päivä, jossa käsiteltiin erilaisia eettisiä kysy-
myksiä muun muassa ennakkoarviointiin, aineistojen arkistointiin sekä tietosuojaan ja tekijänoikeuk-
siin liittyen. Tutkimuseetiikan päivän avulla viestittiin samalla uudistetusta ja ajanmukaistetusta
TENK:n ohjeistuksesta ”*Ihmiseen kohdistuvan tutkimuksen eettiset periaatteet ja ihmistieteiden eettinen en-
nakkoarviointi Suomessa*”; Lapin yliopisto allekirjoitti sitoutumisasiakirjan ohjeistukseen 1.11.2019.

Lapin yliopistossa käsiteltiin vuonna 2019 HTK-prosessissa neljää eri tapausta. Vuoden aikana tehtiin
epäillyistä hyvän tieteellisen käytännön loukkauksista yksi uusi ilmoitus. Päätöksenteosta HTK-asi-
oissa Lapin yliopistossa vastaa rehtori.

Työryhmä, johon kuuluu Oulun, Lapin ja Helsingin yliopistojen saamen- ja alkuperäiskansatutkimuksesta vastaavat professorit sekä Saamelaiskäräjien, Saamelaismuseo Siidan ja Saamelaisalueen koulutuskeskuksen edustajat, on jatkanut saamentutkimuksen eettisten ohjeiden laatimista. Tavoitteena on luoda ohjeet, jotka auttavat tutkijoita tekemään kestäväällä pohjalla olevaa saamentutkimusta ja edistävät saamelaisten itsemääräämisoikeutta. Työtä tukemaan on asetettu 15 henkilön neuvottelukunta, jossa on eri alojen tutkijoiden lisäksi myös kattavasti eri saamelaisinstanssien edustajia. Tutkimuseettinen neuvottelukunta TENK tukee ja antaa työryhmälle asiantuntija-apua tarvittaessa.

Kilpailtu tutkimusrahoitus ja tutkimuksen tuki

Yliopiston rahoitushakemusten määrä sekä hyväksytyjen hakemusten ja hankerahoituksen määrä jatkoi edelleen kasvuaan. Yliopistolta jätettiin vuonna 2019 yhteensä 183 hakemusta, joista 85 oli suunnattu erilaisiin kilpaillun tutkimusrahoituksen hakuihin kansallisesti ja kansainvälisesti. Hanke-toiminta oli vilkasta ja käynnissä on ollut 262 hanketta. Hankerahoituksen kokonaismäärä ylitti 10 miljoonaa euroa.

Kilpaillun, erityisesti kansainvälisen, tutkimusrahoituksen hankintaa tukemaan perustettiin sparrausryhmä, jonka tavoitteena on mm. kehittää tutkimushakemusten laatua, parantaa vaikuttamismahdollisuuksia rahoitusohjelmien valmisteluun, sekä kehittää tutkimuksen tukipalveluiden tarjontaa selkeämmäksi ja laaja-alaisemmaksi. Sparrausryhmän tehtäväksi on annettu hakemusmenettelyn järkevöittäminen ja läpinäkyväksi tekeminen yliopistossa.

Tutkimuksen tukea kehitettiin erityisesti vastuullisen avoimen tutkimuksen näkökulmasta. Yliopiston vastuullista tutkimusta tukevia linjauksia, toimintamalleja ja ohjauksia kehittämään ja päivittämään perustettiin työryhmä, joka selvitti ja priorisoi toimenpiteitä, joilla vastuullisen tieteen toimintamallit, palvelut ja infrastruktuuri toteutetaan siten, että niillä tuetaan yhtenäisiä vastuullisen tieteen periaatteita. Ryhmä kokoaa ja päivittää periaatteet, joilla varmistetaan vastuullisen tutkimuksen toteuttamisen mahdollisuudet kaikilla yliopiston edustamilla tieteen ja taiteen aloilla.

Yhteistyötä on vahvistettu kuuden suomalaisen yliopiston (LaY, OY, UEF, HY, TY ja TaY) kanssa liittyen Brysseliin kohdistuvaan tiedonhankintaan ja edunvalvontaan (FUNIBRU). Yhteistyötä on tiivistetty myös Itä- ja Pohjois-Suomen EU-toimiston kanssa.

Lapin korkeakoulukonsernille valmistellaan yhteistä tutkimuksen tukipalvelua.

Lapin maakunnallisen tutkimuksen, kehittämisen ja innovaatiotoiminnan osaamiskeskittymän *Arctic Smartness RDI Excellence (ASR)* kehittämistä jatkettiin Lapin yliopiston, Luonnonvarakeskuksen, Geologian tutkimuskeskuksen ja Lapin ammattikorkeakoulun yhteistyönä. Tavoitteena on perinteiset sektori- tai organisaatorajat ylittävä arktista tutkimusta, tutkimus- ja kehittämistoimintaa palveleva verkostomainen osaamiskeskittymä.

4.3. Taiteellinen toiminta

Lapin yliopisto on tieteen ja taiteen vuorovaikutusta edistävä yhteisö. Taiteiden tiedekunnassa taiteellinen toiminta on luovan prosessin ja taiteellisen ajattelun aikana ja tuloksena syntyneitä, dokumentoivissa olevaa tietoa, teoksia ja tutkimusta sekä sisältää myös muotoilualojen toimintaa. Tiedekunnan taiteellinen toiminta tukee yliopiston strategista profiloitumista pohjoisen ja arktisen alueen muutoksen tutkimuksessa. Taiteellinen toiminta edisti arktisen ja pohjoisen alueen elinvoimaisuutta palveluiden, sovellusten ja innovaatioiden kautta.

Henkilökunta ja opiskelijat osallistuivat taiteelliseen toimintaan aktiivisesti. Henkilökunnan taidejulkaisut, yhteensä 230 kpl, joista 74 kansainvälisiä, sisälsivät näyttelyitä, työpajoja, tilateoksia ja audiovisuaalisia aineistoja. Opiskelijoiden taiteelliset tuotokset olivat näyttelyitä, taidetapahtumia, tuotekehitysprojekteja ja taiteellisia opetusproduktioita.

Yliopistolla on 11 galleriaa, joissa oli yhteensä 117 näyttelyä. Gallerioissa esiteltiin perinteisen näyttelytoiminnan lisäksi taiteellista tutkimusta, väitöskirjojen taiteellisia osioita ja tutkimuksen visualisointia. Galleriat sijaitsevat yliopiston kampusalueella ja Arktisen keskuksen yhteydessä. Arktisen keskuksen yhteydessä olevien gallerioiden vierailijoiden määrä oli yli 34 000.

Yliopistolla järjestettiin muotoilualan ainoan maailmanlaajuisen CUMULUS-verkoston vuosittainen Euroopan konferenssi. Konferenssiin osallistui noin 600 edustajaa maailman huippuyliopistoista pohdimaan muotoilun ja taiteen koulutusta, tutkimusta ja tekemistä. Yliopisto järjesti Arktisen taiteen huippukokouksen 4.–5.6.2019 teemalla *Arktinen kestävä taide- ja kulttuuripolitiikan laboratoriona*. Kokoukseen osallistui yhteensä lähes 450 taide- ja kulttuuripolitiikan toimijaa, arktisten maiden ministeriöiden edustajaa, kulttuuri- ja koulutuslaitosten asiantuntijaa, sekä taiteilijoita kaikista kahdeksasta Arktiseen neuvostoon kuuluvasta maasta.

Lapin yliopiston ja Wihurin rahaston yhteistyönä taiteiden tiedekunnassa työskenteli vierailevina taiteilijoina keväällä 2019 kuvanveistäjä Markku Hirvelä ja syksyllä 2019 kuvataiteilija Aurora Reinhard, joka oli 47. Wihurin vieraileva taiteilija.

4.4. Perustutkintokoulutus

Perustutkintokoulutus

Lapin yliopistosta valmistui 474 maisteria (vuositavoite 470) ja kandidaatteja 430 (vuositavoite 500). Syksyllä yliopistossa oli 84 ilmoittautunutta ulkomaalaista perustutkinto-opiskelijaa. Ulkomaalaisten suorittamia maisterin tutkintoja kertyi 25. Uraseurantakyselyssä syksyllä 2018 vastanneista maistereista 92 % oli työsuhteessa, heistä 5 % toimi yrittäjänä. Kaikista vastanneista 47 % asui Pohjois-Suomen alueella.

Vastanneista kasvatustieteen ja yhteiskuntatieteen maistereista lähes 40 prosenttia sijoittui Lapin maakuntaan. Kaikista vastaajista Pohjois-Suomen alueelle sijoittui lähes puolet. Etenkin oikeustieteiden maisterit (90 %) ja taiteen maisterit (63 %) sijoittuivat muualle Suomeen.

Hakijat ja opintopistesuoritukset

Lapin yliopistoon haki kevään 2019 yhteishaussa yhteensä 6 333 henkilöä, heistä ensisijaisia hakijoita oli 1 603. Opiskelupaikan vastaanotti 769 opiskelijaa. Yliopistossa opiskeli yhteensä 3 867 perustutkinto-opiskelijaa. Heistä läsnäolleita oli 3 666. Perustutkinto-opiskelijoiden kokonaisopintopistekertymä oli 141 733 eli keskimäärin 39 opintopistettä läsnäolevaa opiskelijaa kohden.

Valintakokeet

Tulevien vuosien opiskelijavalintojen uudistustyö eteni. Vuonna 2020 iso osa opiskelijoista valitaan pelkästään ylioppilastutkintotodistuksen perusteella. Todistusvalinnassa ylioppilastutkintoaineiden pisteytys vaihtelee alakohtaisesti. Yliopistojen eri alat ovat valmistelleet valintauudistusta valtakunnallisena yhteistyönä. Myös muita väyliä yliopistoon vahvistetaan, mukaan lukien avoin väylä sekä maisteriohjelmat. Valintakokeet eivät saa edellyttää pitkää valmistautumista.

Kandipalaute

Kandipalautekyselyn vastausaktiivisuus oli korkea, 97 prosenttia. Kandipalautetuloksissa seurattiin yliopiston eri alojen opiskelijoiden opintotyytyväisyyttä. Opiskelijat suhtautuivat myönteisesti opiskeleluunsa (93% hyvin tai erittäin hyvin) ja luottivat kykyynsä menestyä opinnoissa (84% hyvin tai erittäin hyvin). 13 rahoitukseen vaikuttavan kysymyksen vastausten keskiarvot noudattelivat valtakunnallista keskiarvoa ollen 3,5 ja 4:n välillä. Heikointa tyytyväisyys oli opintojen ohjaukseen.

Oppimisympäristöt

Lapin yliopiston ja Lapin ammattikorkeakoulun yhteistyössä käyttöönotettu yhteinen synkroninen etäopetusjärjestelmä (LUC Adobe Connect) sekä sen laajennettu tekninen ja pedagoginen tuki lisäsivät huomattavasti mm. etäopetusluentoja. Niiden määrä kasvoi moninkertaiseksi tarkasteltaessa yhden kuukauden luentomäärää kolmena kuluneena vuonna. Mittausajankohta 20.8.-20.9. osoitti, että vuonna 2017 luentoja oli 20, vuonna 2018 luentoja oli 43 ja vuonna 2019 luentoja oli 95.

Yliopistossa siirryttiin Lapin ammattikorkeakoulun kanssa yhteiseen Moodle-oppimisympäristöön. Siihen järjestettiin mittava henkilökunnan koulutus.

LUC -opinnot

Uutta matkailututkimuksen kandidaatin tutkinto-ohjelmaa (yhteiskuntatieteiden tiedekunta) valmisteltiin LUC-projektina. Samoin yrittäjyysopinnot sisältyivät ja rakenteita uudistettiin konserniyhteistyönä, tavoitteena toteuttaa yrittäjyyden perusopinnot yhteistyössä.

Ympäristöopinnot perus- ja aineopinnot rakennetta ja sisältöjä valmisteltiin yhteistyössä Oulun yliopiston kanssa.

Osana LUC2020 kehittämisohjelmaa Lapin yliopiston ja Lapin ammattikorkeakoulun yhteistä opiskelijajärjestelmää Peppi -suunnittelujärjestelmää kehitettiin. Sen avulla yhteisen opetuksen järjestäminen ja yhteiset opintohallinnon palvelut helpottuvat.

LUC -opintoina luotiin 25 opintopisteen laajuinen yrittäjyysopintokokonaisuus. Se valmistui yliopiston ja ammattikorkeakoulun yrittäjyyttä opettavien asiantuntijoiden yhteistyönä.

Keväällä perustettu yliopiston ja ammattikorkeakoulun yhteinen AHOT-työryhmä valmisteli Lapin korkeakoulukonsernin yhteisen hankitun osaamisen tunnistamisen ja tunnustamisen ohjeen (AHOT/HOT-ohje), joka hyväksyttiin noudatettavaksi.

Ympärivuotinen opiskelu on vilkasta ja opiskelijat hyödyntävät kesäopintomahdollisuutta mielellään. Lähes 90% vastaajista ilmoitti haluavansa suorittaa kesäopintoja myös kesällä 2020, erityisesti itsenäisesti verkossa opiskellen (92% vastaajista).

Jatkuva oppiminen

Yliopisto sai jatkuvan oppimisen strategiarahoitusta yli miljoona euroa vuosille 2019-2020. Uuden jatkuvan oppimisen toimintamallin suunnittelu käynnistyi. Jatkuvan oppimisen pilottitoteutukset aloitettiin ja suunnitteluyhteistyö vahvistui eri koulutusmuotojen (tutkintokoulutus, täydennyskoulutus, avoin yliopisto-opetus, erikoistumiskoulutus) ja työelämän kanssa. Osaamistarpeiden kartoittamiseksi ja tunnistamiseksi käynnistettiin ennakoitiin liittyvien toimien valmistelu.

Valmistautuminen uuteen rahoitusmalliin

Koulutuksen rahoitusmalli-indikaattorien muutoksista vuodesta 2021 lukien tiedotettiin ja keskusteltiin laajasti. Muutosten vuoksi tiedekunnissa ryhdyttiin toimenpiteisiin, joilla erityisesti koulutuksen läpäisyä voidaan tehostaa. Opintojen ohjauksen kehittäminen otetaan opiskelijapalautteen perusteella yhdeksi vuoden 2020 tärkeimmistä kehittämiskohteista.

Opiskelijoiden hyvinvointi

Lapin yliopistossa on hyvinvointityöryhmä, jonka toimikausi on 1.9.2019-31.12.2020. Työryhmä kehittää opiskelijoiden hyvinvointia tukevien tahojen yhteistyötä, ennakoii ja seuraa opiskeluympäristömuutosten vaikutuksia opiskelijoiden hyvinvointiin sekä tekee yliopiston johdolle toimenpide-esityksiä opiskelijoiden hyvinvoinnin tukemiseksi. Lisäksi Lapin yliopistossa opiskelijoiden opiskelukykyä ja opintojen etenemistä tuetaan korkeakoulukuraattorin palvelulla. Palvelussa tarjotaan yksilö- ja ryhmätapaamisia. Palvelua toteutetaan ratkaisukeskeisesti opiskelijan tarpeista lähtien. Keskeinen osa palvelussa on verkostoyhteistyö yliopiston sisällä ja paikallisten toimijoiden kanssa.

Harjoittelukoulu

Lapin yliopiston harjoittelukoulun muutosprosessi yhtenäiskouluksi saatiin päätökseen vuoden 2019 aikana. Lukuvuonna 2019-2020 koulu toimii jo täydessä mitassaan kolmisarjaisena, kaikki vuosiluokat sisältävänä peruskouluna. Oppilaita on 563 ja henkilökuntaa 54. Koulun uusi lisärakennus otettiin käyttöön helmikuussa 2019. Koulun oppilasmäärä tulee kasvamaan jonkin verran lähivuosina, mutta pysynee hieman alle 600. Harjoittelukoulu koordinoi Lapin perusopetuksen kehittämistyötä ja vetää mm. Lapin #paraskouluhanketta, jossa ovat mukana kaikki Lapin kunnat. Lapin yliopiston harjoittelukoulu on osa Suomen harjoittelukouluverkostoa ja aktiivinen vaikuttaja valtakunnallisessa opettajankoulutuksen kehittämisessä.

4.5. Aikuiskoulutus

Koulutus- ja kehittämisspalvelut

Koulutus- ja kehittämisspalvelut –yksikön (KOKE) järjestämän aikuiskoulutuksen painopistealueita olivat sosiaaliala, opetusala, julkisjohtaminen ja liiketoimintaosaaminen. Lisäksi yksikkö tarjoaa uraohjauspalveluja korkeakoulututkinnon suorittaneille työnhakijoille. Liiketoimintaosaamisen kehittäminen alueella keskeisimpänä painopistealueena on ollut matkailualalle suunnattu koulutus. Suuntauksena on monitieteisten koulutusohjelmien lisääntyminen ja entistä pidemmälle viety työelämälähtöisyyden korostuminen pedagogisissa ratkaisuissa.

Kansainvälisen koulutusviennin alueella on konserniyhteistyönä käynnissä Pekingin urheiluyliopiston kanssa yhteistyössä toteutettava ”Snow and Ice Resort management” –koulutusohjelma. Vuoden 2019 aikana on käynnistetty kv-koulutusviennin kehittämiseen tähtääviä hankkeita.

Lapin yliopisto, Lapin ammattikorkeakoulu, Koulutuskeskus Redu ja koulutuskuntayhtymä Lappia tekevät tiivistä koulutusyhteistyötä niin sanotun koulutuskumppanuus -mallin puitteissa. Oppilaitokset vastaavat yhteistyössä alueelliseen koulutarpeeseen ja tuottavat monialaisia koulutuskokonaisuuksia. Toiminnan painopisteenä vuonna 2019 on ollut matkailuala. Lisäksi oppilaitokset ovat tehneet yhteistyötä uraohjausvalmennuksen alueella.

Kehittämistoiminnan painopistealueina on ollut alueen veto- ja pitovoimaa edistävät kehittämishankkeet. Kehittämishankkeita on toteutettu muun muassa tulevaisuuden teknologian kehittämisen ja digitalisaation hyödyntämisen alueilla. Alueen työvoimapulaan on pyritty vastaamaan kehittämällä

uraohjauspalveluja erityisesti korkeakoulututkinnon suorittaneille työnhakijoille. Lisäksi uraohjauspalveluiden kohderyhmänä ovat olleet korkeakoulututkinnon suorittaneet maahanmuuttajat.

Avoim yliopisto

Avoim yliopisto osallistui *Step2Job – Työuralle osaamista tunnistamalla* -hankkeen ohjausosuuteen. Avoin yliopisto oli osatoteuttajana vuoden 2019 lopussa päättyneessä lukioyhteistyöhön suunnatussa *Lukiosta korkeakouluun* –hankkeessa (LUKKO), jossa tehtiin avoimista korkeakouluopinnoista opintotarjotin pilottilukiolle. Lisäksi osallistuttiin valtakunnalliseen OKM kärkihankkeeseen *Toinen reitti yliopistoon*, jossa rakennetaan vaihtoehtoisia hakureittejä yliopistoon sekä tehostetaan hakuohjausta.

Avoimia yliopisto-opintoja järjestettiin kaikkien tiedekuntien sekä kielikeskuksen kanssa. Yhteistyössä toisten avointen yliopistojen ja ammattikorkeakoulujen kanssa toteutettiin verkko-opintoina oppimistaitokoulutusta. Avoin yliopisto tuottaa tutkinto-opiskelijoille verkko-opintoina *Akateemiset opiskelutaidot* ja *Akateemiset työelämätaidot* –kurssit sekä suomen- että englanninkielisinä. Avoin yliopisto järjesti tutkinto-opiskelijoille kesälukukauden kieliopinnot intensiiviopetuksena sekä tarjosi tutkinto-opiskelijoille verkko-opintoja.

Yliopisto-opintojen markkinointia Lapin ammattikorkeakoulun opiskelijoille ns. LUC –opintoina lisätiin. Opinnot tarjottiin avoimen yliopiston kautta maksutta pääsääntöisesti verkko-opintoina. Suosituimpia opintoja olivat kasvatustieteen perusopinnot, kieliopinnot ja peliopinnot.

Avoin yliopisto osallistui Ikääntyvien yliopiston luentosarjan markkinointiin.

Opetukseen osallistuneiden määrä

Täydennyskoulutuksena järjestettiin koko yliopistossa 54 koulutusta, näistä KOKEn järjestämiä oli 16. Koulutuksiin osallistui 1 570 henkilöä. Avoimeen yliopisto-opetukseen osallistui 1 601 henkilöä. Avoimessa yliopistossa suoritettiin 16 873 opintopistettä, mikä 8 % korkeampi edelliseen vuoteen verrattuna.

4.6. Kansainvälinen toiminta

Arktisuus on Lapin yliopiston strategian keskiössä. Vuonna 2019 tämä kulmineitui monella tavoin Suomen ollessa Arktisen neuvoston puheenjohtajamaa. Suomen puheenjohtajuuskausi päättyi toukokuussa 2019 Rovaniemellä järjestettyyn Arktisen neuvoston ministerikokoukseen, jonka järjestelyissä Arktinen keskus oli vahvasti mukana. Yksi Arktisen neuvoston prioriteeteista Suomen puheenjohtajakaudella oli koulutus, ja tätä prioriteettia toteutettiin yhteistyössä UArcticin kanssa. Tässä toimeenpanijana oli Lapin yliopiston kasvatustieteiden tiedekunnan koordinoima opettajankoulutuksen temaattinen verkosto. Taiteiden tiedekunnassa vuosi 2019 oli arktisen toiminnan juhluvuosi: keväällä 2019 tiedekunta järjesti sekä Arctic Arts Summitin että Cumulus- konferenssin. Ne keräsivät Rovaniemelle yhteensä yli tuhat taiteiden ja muotoilun osaajaa. Aktiivisena järjestäjänä oli myös UArcticin taiteen ja muotoilun temaattinen verkosto.

Lapin yliopiston kansainväliset strategiset kumppanuudet

Yliopiston laajin strateginen kumppanuus, UArctic- verkosto, teki esiselvityksen siirtymisestä Suomen lain mukaiseksi rekisteröidyksi yhdistykseksi. UArcticin jäsenten vuosikokous, Council, teki asiasta päätöksen kokouksessaan syyskuussa. Uusien sääntöjen mukaan UArctic ry on Suomessa rekisteröity yhdistys, jonka kotipaikka, UArctic International Secretariat, on Lapin yliopistossa. Sihteeristö on näin Suomen ainut pysyvä arktinen sihteeristö, ja yliopisto määritteli UArctic- verkoston OKM:lle antamassaan palautteessa osaksi Lapin yliopiston kansallista arktista tehtävää. UArcticin jäsenmäärä nousi 212 jäsenkorkeakouluun. UArctic hyväksyi uuden Lapin yliopiston koordinoiman Arktinen maahanmuutto -temaattisen verkoston.

Arctic Five –yhteistyö, jonka tavoitteena on laaja-alainen koulutus- ja tutkimusyhteistyö (LY, OY, Luulajan ja Uumajan ja Tromssan yliopistot) syventyi. Kasvatustieteiden tiedekunnassa jatkettiin yhteisen verkkokurssin kehittämisen projektia yhdessä Arctic5 –yliopistojen opettajankoulutuksen toimijoiden kanssa. Projekti sai rahoituksen Nordplus korkeakoulutukselle –ohjelmasta ja mahdollisesti strategisen Arctic5 –yhteistyön käynnistämisen. Kehitystyölle haettiin jatkorahoitusta yhteisen verkkokurssin pilotointiin vuonna 2020 ja pidemmän aikavälin tavoitteena on yhteinen pohjoismainen maisteriohjelma arktisen inklusiivisen pedagogiikan alalla. Arctic5 opettajankoulutuksen yhteistyö on osa UArcticin temaattisen verkoston, Teacher Education for Social Justice and Diversity, toimintaa. Temaattinen verkosto hyväksyttiin projektiksi Arktisen neuvoston kestävän kehityksen työryhmään Suomen puheenjohtajuuskaudelle.

Kehittämishankkeet

Osana LUC2020 –kehittämishjelmaa Strateginen kansainvälinen yhteistyö –projektissa tuotettiin tietoa kansainvälisistä kumppanuuksista ja verkostoista LUC 2030 -strategian toimeenpanoa varten. Kv -verkostot on yksi LUC -strategian mahdollistaja. Vuonna 2019 pilotoitiin yhteistä toimintamallia LUC –tasoisten kansainvälisten kumppanuuksien luomiseen (sopimus pohjat, kumppanuuksiviestintä) sekä käynnistettiin yhteistyö Harbin Institute of Technologyn (HIT) kanssa LUC –tasolla.

LUC kv -palveluiden kehittäminen eteni osana Opiskelija- ja opintohallinnon palveluiden kehittämistä. Vuonna 2019 hyväksyttiin opiskelija- ja oppimispalveluiden ja kv-palveluiden yhteinen visio 2024. Yhdessä palvelun tuottajien kanssa valmisteltiin yhteisten palveluiden palvelupolkuja opiskelijaprofiileittain sekä tunnistettiin palveluiden osa-alueiden osaamiset ja osaamisen kehittämiskohteet tukemaan yhteisten palveluiden organisointia ja tuottamista. Vuonna 2019 aloitettiin LUC -kansainvälistymispalveluiden sähköisten palvelupolkujen ja toimintakulttuurin kehittäminen, mm. vastaamaan tulevan Erasmus without papers -kauden edellytyksiä.

Yliopisto on mukana Rovaniemen kaupungin Monimuotoiset työmarkkinat ESR –hankehakemuksessa, hankkeen tavoitteena on tukea kansainvälisten osaajien työllistymistä.

Kansainväliset opiskelijat 2019 (2018)

Lapin yliopistoon saapui 209 (227) vaihto-opiskelijaa yhdeksi tai kahdeksi lukukaudeksi. Lapin yliopistosta lähti 103 (109) opiskelijaa opiskeluvaihtoon tai harjoitteluun. Vuonna 2019 ulkomaalaisia tutkinto-opiskelijoita oli 161 (170), heistä 84 (93) perustutkinto-opiskelijoita ja 77 (77) jatkotutkinto-opiskelijoita. Ulkomaalaisia opiskelijoita valmistui 26 (21), heistä 25 (16) maisteria ja 1 (5) tohtori.

Kansainvälinen opetus

Kaikissa Lapin yliopiston tiedekunnissa tarjottiin vieraskielistä opetusta. Arctic Studies –ohjelma on suosittu kansainvälisten vaihto-opiskelijoiden keskuudessa. Kansainvälisiä maisteriohjelmiä oli tarjolla taiteiden, kasvatustieteiden ja yhteiskuntatieteiden tiedekunnissa. Ohjelmat olivat *Arctic Art and Design*, *Media Education*, *Tourism*, *Culture and International Management* ja *Northern Tourism*.

Kansainvälistymisen palvelut opiskelijoille

Vuonna 2019 otettiin käyttöön LUC yhteistyössä kehitetty kansainvälistymisen konsepti, My Global Story tukemaan LUC -korkeakoulujen opiskelijoiden kansainvälisen osaamisen kehittämistä ja ohjausta sekä siitä viestimistä. Konsepti on saanut positiivista huomiota hyvänä käytäntönä osana OKM:n Kotikansainvälistymisen selvitystä (Internationalisation at Home in Finnish Higher Education Institutions and Research Institutes, Opetus- ja kulttuuriministeriön julkaisuja 2019:21). My Global Story -konseptia on esitelty vuonna 2019 Kv -hallinnon Kevätpäivillä Joensuussa, em. selvityksen julkaisuseminaarissa Helsingissä sekä Opetushallituksen webinaarissa ”Liikkuvuus kasvuun viestin-

nällä” mm. seuraavista näkökulmista: kotikansainvälistymisen innovatiivinen konseptointi, monipuoliset viestintäratkaisut sekä vahvasti tutkintorakenteisiin integroitu 5-vuotinen kansainvälistymisen ohjausmalli.

Opiskelijoiden kansainvälistymisen palveluissa on edelleen korostettu opiskelijalähtöisyyttä ja jatkettu tiivistä yhteistyötä ylioppilaskunnan ja Erasmus Student Network Laplandin (ESN) kanssa. Lisäksi kansainvälisiä opiskelijoita on rekrytoitu front desk –palveluun Erasmus+ -harjoitteluliikkuvuuden tuella.

Opettaja- ja henkilökuntaliikkuvuus

Opettaja-, tutkija- ja henkilöstöliikkuvuus toteutui edellisten vuosien tapaan ja Erasmus+ -liikkuvuusohjelman mahdollisuuksia käytettiin edelleen tutkijaliikkuvuuden mahdollistamiseen. Opettaja- ja henkilöstöliikkuvuuden palveluprosessia toimeenpantiin yhteistyössä yksiköiden kanssa. Yliopistossa toteutui 260 (235 v. 2018) lähtevää ja 27 (30) tulevaa kansainvälistä opettaja- ja tutkijavierailua.

4.7. Yhteiskunnallinen vaikuttavuus

Lapin yliopisto kouluttaa muuttuvan työn asiantuntijoita, tuottaa tietoa tulevaisuuden vaihtoehtoista pohjoisessa ja arktisessa toimintaympäristössä, hyödyntää taiteen ja tieteen vuorovaikutuksen tuottamia mahdollisuuksia uusien tuotteiden, palveluiden ja ympäristöjen tutkimuksessa ja kehittämässä sekä vahvistaa alueellista ja kansallista kilpailukykyä. Yhteiskunnallista vaikuttavuutta toteutetaan Lapin yliopistossa aikuiskoulutuksen, Lapin alueeseen ja yhteiskuntaan suunnatun tutkimuksen ja opetuksen sekä Arktisen keskuksen ja monien hankkeiden kautta.

Arktisen osaamisen kansainvälistä tutkimusyhteistyötä ja laatua edisti Arctic Five -verkosto vahvistuen yliopiston arktiseen osaamiseen perustuvaa tutkimustoimintaa ja vaikuttavuutta kansainvälisellä tasolla. Verkosto valmisteli yliopistojen arktisen osaamisen vahvuuksiin liittyen kuusi temaattista tutkimuksen yhteistyöalaa, jotka myös kytkeytyvät LUC:in strategiaan painotuksiin. Teemat liittyvät aluekehittämiseen, alkuperäiskansatutkimukseen, kaivostoimintaan, energia-alaan, hyvinvointi- ja terveysalaan ja koulutukseen (erityisesti opettajakoulutus).

UArctic -verkoston toimintamallia ja organisoitumistapaa uudistettiin. LY:n rooli UArctic verkoston kehittäjänä ja koordinaattorina selkiytyi ja temaattisiin verkostoihin liittyvät toiminnot lisääntyivät, mitkä osaltaan vahvistivat yliopiston kv. vaikuttavuutta. Toiminnallinen yhteistyö UArcticin puitteissa toteutuu ensisijaisesti sen temaattisten verkostojen kautta. Lapin yliopisto koordinoi viittä UArcticin temaattista verkostoa: Arctic Extractive Industries, Arctic Law, Arctic Migration, Arctic Sustainable Arts and Design (ASAD), ja Teacher Education for Social Justice and Diversity in Education, jolle myönnettiin UNESCO:n alaisen UNITWIN- yhteistyöohjelman status.

Lapin yliopiston koordinoimassa Arctic Smartness Excellence (ASE) kehittämishankkeessa tiivistettiin korkeakoulujen, alueen tutkimuslaitosten ja elinkeinoelämän toimijoiden yhteistyötä erityisesti kansainvälinen tutkimus-, kehitys- ja innovaatiotoiminnan osalta. Lappiin on syntynyt klusteripohjainen TKI -osaamiskeskittymä osapuolten voimin. ASE -toiminnasta syntyneet jatkotoimenpiteet on hankkeistettu.

Arktinen keskus (AK) on vuoden 2019 aikana ollut keskeinen kansallinen ja kansainvälinen toimija. AK:n kansainvälinen rooli liittyy ennen muuta tutkimukseen ja sen verkostoihin. Kansallinen rooli toteutuu monitieteisen arktisen tutkimuksen, tiedekeskuksen ja aktiivisen tiedeviestinnän yhdistelmän kautta. Suomen Arktisen neuvoston puheenjohtajuuskausi 2017-2019 huipentui toukokuussa Rova-

niemellä pidettyyn ulkoministerikokoukseen. Arktinen keskus oli puheenjohtajuuskauden järjestyksessä vahvasti mukana johtamansa Lapland Arctic Council Host Committee'n kautta. Sisällöllisesti Arktinen keskus osallistui puheenjohtajuuteen muun muassa tutkimusten ja taustaraporttien sekä Suomen arktisesta toiminnasta kertovan englanninkielisen portaalin tuottaminen (ArcticFinland) kautta. Suomen ainoa säännöllisesti toistuva arktisen konferenssi (Rovaniemi Arctic Spirit) toteutettiin marraskuussa 2019 Arktisen keskuksen ja Rovaniemen kaupungin yhteistyönä ja sen yhteyteen järjestettiin Arktisen keskuksen 30-vuotistilaisuus. Tapahtumat keräsivät laajan osallistujajoukon kansallisista ja kansainvälisistä sidosryhmistä. Arktinen keskus oli myös toteuttamassa EU Arctic Policy Assessment projektia yhteistyössä EU:n komission ja ulkosuhdehallinnon kanssa. Projektissa luotiin dialogiseminaareja EU:n arktisesta politiikasta päättävien ja arktisten toimijaryhmien välille tavoitteena vaikuttaa EU:n tulevaan arktiseen strategiaan.

Loppuvuodesta 2019 Arktisen keskuksen tiedeviestintä laati osana Suomen uuden arktisen strategian valmistelua valtioneuvoston kanslialle selvityksen Suomen arktisen toiminnan rahoituksesta. Arktinen maatalouskonferenssi pidettiin maaliskuussa 2019 Arktikumissa. AK on mukana useissa arktisissa tieteellisissä verkostoissa (kuten CNARC - China-Nordic Arctic Research Centre, ARCUS – Arctic Research Consortium of the United States, European Polar Board) ja Suomen arktisissa elimissä, kuten valtioneuvoston Arktinen neuvottelukunta, polaarialueiden tutkimuksen kansalliskomitea, Etelämanner-taustaryhmä, ulkoministeriön Barents-taustaryhmä ja Arktinen seura. Arktinen keskus ylläpitää kansainvälisen Barents-yhteistyön verkkosivua ja dokumenttitietopankkia.

Pohjois-Suomen yliopistojen ja ammattikorkeakoulujen yhteistyön edellytyksiä vahvistettiin. Huomatavaa edistymistä tapahtui kahdenvälisillä yhteistyömuodoilla. LUC:n rakentumisen lisäksi LY:n ja Kajaanin yliopistokeskuksen yhteistyö on aktivoitunut kertomusvuonna. Tutkintokoulutusta käynnistetään muotoilualoilla, täydennyskoulusta on järjestetty mm. oikeustieteellisellä alalla ja yhteiskuntatieteellisessä ympäristötutkimuksessa ja tohtorikoulututusta toteutettu osana alueellista koulutus-hanketta. Lapin ja Oulun yliopistot ovat tiivistäneet yhteistyötään saamen- ja alkuperäiskansatutkimuksessa, kasvatustieteissä (varhaiskasvatus) sekä yhteiskuntatieteissä (hallintotieteet ja hoitotieteet).

LUC:n yhteiskuntasuhteita johdetaan ja koordinoidaan yhteisesti. Konsernin neuvottelukunta toimii yhteiskunnallisen vaikuttavuuden seurannan ja arvioinnin asiantuntijafoorumina. Maakunnallisessa edunvalvonnassa konserni toimii yhtenä kokonaisuutena.

Matkailualan tutkimus- ja koulutusinstituutin (MTI) aktiivinen ja vuorovaikutteinen elinkeinoyhteistyö läpileikkaa matkailututkimuksen oppiaineen niin koulutuksen, tutkimuksen kuin hankekehittämistyön näkökulmista. Maakunnallisessa yhteistyössä MTI:n matkailututkimuksen edustajat ovat olleet keskeisiä toimijoita Lapin vastuullisen matkailun verkoston (LVMV) toiminnassa. LVMV on yritysten, oppilaitosten ja muiden organisaatioiden tiedonvaihtoa ja kehittämistoimintaa tukeva toimijaverkosto. Tutkimustyötä tehdään laajasti muun muassa LVMV-verkoston ja hankkeiden tarjoamissa yritys-, kunta-, yhdistys-, alue- ja viranomaisverkostojen tukemissa ympäristöissä.

Yliopisto vahvisti tutkimustaan vastuullisen matkailun painoalalla käynnistämällä kulttuurisensitiivistä arktista matkailua kehittävä tutkimushankkeen. Sen tavoitteena on alueella toimivien pk-yritysten kulttuurisensitiivisen matkailuosaamisen lisääminen sekä alaan liittyvän liiketoimintaklusterin perustaminen. Hankkeen kv-yhteistyökumppaneita ovat muun muassa Tromssan, Uumajan, Aalborgin ja Waterloon yliopistot.

Yliopiston viides promootio järjestettiin 15.-18.5.2019. Perinteiden mukaisesti promootio on kolmipäiväinen tapahtuma, jossa promovoidaan maisterit ja tohtorit sekä kunniatohtorit. Tohtoripromootiossa promovoiitiin 18 uutta kunniatohtoria tieteellisistä tai taiteellisista ansioistaan. Lapin yliopisto

huomioi kunniaohtorin arvolla henkilöitä, jotka ovat olleet kehittämässä yliopiston tutkimus- ja opetustoimintaa sekä toiminnallaan edistäneet kansainvälistä yhteistyötä tai tehneet tunnetuksi lappilaista kulttuuria ja elinkeinoelämää.

Suomen ainoa arktinen tiedekeskus Arktikum-talossa keräsi 2019 kävijäennätyksen, noin 130 000 vierailijaa, heistä oli noin 102 000 pääsylipun ostaneita. Yliopiston kongressipalvelut –yksikkö järjesti kertomusvuonna 19 konferenssia, joista 12 oli kansainvälisiä ja joihin osallistui yhteensä yli 4 000 henkilöä.

Lapin yliopistossa on ollut vuodesta 2016 käytössä WWF Suomen vuonna 2002 perustama Green Office –ohjelma, jonka myötä yliopistolla on otettu opetuksessa ja tutkimuksessa huomioon arktinen ja pohjoinen toimintaympäristö, sekä pyritty saavuttamaan opetukselliset ja tutkimukselliset tavoitteet vähentämällä materiaalien ja energiankulutusta. Samalla on tunnistettu aiheutettuja ympäristövaikutuksia, joita on pyritty vähentämään heikentämättä työ- ja opiskeluolosuhteista. Green Office-ohjelmassa on Lapin yliopistolle asetettu ympäristötavoitteita, mm energian- ja vedenkulutuksen vähentäminen, jotka on saavutettu.

5 LAPIN KORKEAKOULUKONSERNI

Korkeakoulukonsernin kehittämiseen laadittu LUC 2020 kehittämisohjelma eteni vuonna 2019 soivasti. Vuoden 2019 aikana viimeisteltiin tietohallinnon ja IT-palvelujen siirtyminen Lapin yliopiston tuottamaksi palveluksi koko korkeakoulukonsernissa ja jatkettiin muiden hallintopalvelujen yhdistämistä ja opetus sisältöjen kehittämistä varten käynnistettyjä projekteja sovitun aikataulun mukaisesti. Molempien korkeakoulujen hallitukset hyväksyivät yhteisten hallintopalvelujen kokoamisen yliopiston tuottamiksi palveluiksi vuoden 2021 alusta.

Lapin korkeakoulukonsernin yhteisen strategian valmistelua jatkettiin vuoden 2019 aikana. Lapin yliopiston ja Lapin ammattikorkeakoulun yhteisen LUC-strategiatyön tuloksena syntyi uusi, toimintaa koko konsernissa ohjaava strategia. Lapin yliopiston ja Lapin AMK:n hallitukset hyväksyivät yhteiskokouksessaan 18.11.2019 Lapin korkeakoulukonsernin strategian 2030.

Lapin korkeakoulujen rehtorit päättivät LUC johto- ja sääntelyryhmän kokouksessa 20.3.2019 käynnistää projektit eOppimispalveluiden ja henkilöstöhallinnon muuntamiseksi yhteisiksi konsernitoiminnoiksi. Kummallekin osa-alueelle tavoitetilaksi määriteltiin toimiminen yhden johdon alaisuudessa, yhden työnantajan palveluksessa. Projektit ovat osa LUC 2020 kehittämisohjelmaa. Käynnistettyjen projektien avulla pyritään parantamaan toiminnan laatua ja kustannustehokkuutta sekä vaurutamaan henkilöstön lähivuosisien eläköitymisiin.

Lapin yliopiston ja Lapin ammattikorkeakoulun hallitukset päättivät yhteiskokouksessaan marraskuussa 2019, että korkeakoulukonsernin yhteiset palvelut kootaan Lapin yliopiston alaisuuteen. Yhteiset palvelut otetaan käyttöön vuoden 2020 loppuun mennessä.

6 HENKILÖSTÖ

Henkilöstön määrä ja henkilötyövuodet

Lapin yliopiston henkilökunnan lukumäärä oli vuoden lopussa 644 henkilöä, vastaava luku vuoden 2018 lopussa oli 642. Opetus- ja tutkimushenkilökunnan osuus oli 56,2 %, eli 362 henkilöä ja muun henkilökunnan osuus 43,8 %, eli 282 henkilöä. Yliopistossa tehdyt henkilötyövuodet vähenivät edelliseen vuoteen verrattuna 3,7 henkilötyövuotta kokonaishenkilötyövuosimäärän ollessa 604,8 htv.

Opetus- ja tutkimushenkilökunnan tehdyt henkilötyövuodet pois lukien HK ja st. tuntiopetus vähenivät 23:lla verrattuna edelliseen vuoteen. Tutkijanuraportaalla I vähennys oli 17,8 henkilötyövuotta. Harjoittelukoulun tehdyt henkilötyövuodet kasvoivat kokonaisuudessaan 7,5 henkilötyövuotta johtuen laajentumisesta yhtenäiskouluksi. Yliopiston muun henkilöstön osalta henkilötyövuodet kasvoivat 10,7 htv johtuen pääsääntöisesti siitä, että LUC tietohallinto ja IT-palvelut organisoituivat 1.1.2019 lukien Lapin yliopiston tuottamiksi konsernipalveluiksi.

Pysyväisluonteisia tehtäviä vakinaistettiin myös vuonna 2019, yhteensä 9 henkilön aiemmin määräaikaisen palvelussuhteet muutettiin toistaiseksi voimassa oleviksi, heistä 7 oli opetus- ja tutkimushenkilökuntaa ja 2 muuta henkilökuntaa. Opetus- ja tutkimushenkilökunnasta 58 prosenttia työskentelee pysyvässä työsuhteessa ja muusta henkilökunnasta 78 prosenttia. Professoreita, mukaan lukien, tutkimus-, apulais- ja työelämäprofessorit, oli vuoden lopussa 66, heistä naisia oli 38. Professoreista työskenteli vakituisessa työsuhteessa 42 ja kokoaikaisessa työsuhteessa 58 henkilöä. Pysyvästä tehtävästä irtisanoutui 18 henkilöä, heistä 10 henkilöä muun syyn kuin eläkkeen vuoksi.

Henkilökunnan ikä- ja sukupuolirakenne

Lapin yliopiston henkilöstön keski-ikä oli vuoden lopussa 47,2 vuotta. Keski-ikä nousi edellisvuodesta 0,4 vuotta. Henkilöstön suurimmat ikäryhmät ovat 50-59 –vuotiaat 197 henkilöä (31 %) ja 40-49 –vuotiaat 175 henkilöä (27 %). Naisten osuus henkilöstöstä on 67 %. Yli 59 vuotiaiden osuus henkilöstöstä oli 15 %.

VIRE –työhyvinvoinnin seurantamalli

Lapin yliopistolla on käytössä kuukausittain toteutettava VIRE -työhyvinvointikysely. Kyselyn tuloksia hyödynnetään esimiestyössä. Työhyvinvointikyselyn seurantamalli vaikuttaa hyvältä ratkaisulta ja pitkäaikainen seuranta on tuottanut arvokasta tietoa työhyvinvoinnin merkityksen korostuessa työpaikoilla.

Kansallinen työhyvinvointikysely

Yliopistojen viides kansallinen työhyvinvointikyselykierron toteutettiin lokakuussa. Kyselyn osa-alueita ovat yhteisöllisyys, oman työn sisältö ja osaaminen, työolot, lähiesimiestyö ja strateginen johtaminen yliopistotasolla. Vuoden 2019 kyselyyn vastasi 246 työntekijää, joka on noin 39 prosenttia koko henkilöstöstä. Vuonna 2017 kyselyyn vastasi 197 työntekijää, jolloin vastausprosentti oli 31. Työtyytyväisyys on kasvanut osa-alueilla yhteisöllisyys yksikössämme, työolot oman työn sisältö ja osaaminen sekä lähiesimiestyö. Lapin yliopiston työhyvinvointikyselyn kaikkien vastausten keskiarvo vuoden 2019 kyselyssä oli 3,32 yliopistojen keskiarvon ollessa 3,6.

Tasa-arvotoimikunta

Lapin yliopisto työsti uuden tasa-arvo- ja yhdenvertaisuussuunnitelman ajalle 1.1.2020-31.12.2023. Suunnitelmassa toimintaa tarkastellaan henkilökunnan, opiskelijoiden ja koko yliopistoyhteisön näkökulmasta. Suunnitelmaa varten palkkatilastojen lisäksi tarkasteltiin työhyvinvointikyselyä, kieli- ja viestintästrategiaa, opiskelijoiden yhteisöllisyyttä ja vuorovaikutusta koskevaa kyselyä sekä esteettömyyskäytäntöjä. Tasa-arvotoimikunnan työssä painottuivat erityisesti yhdenvertaisuuden ja hyvinvoinnin näkökulmat. Lapin yliopiston tasa-arvotyössä jo vakiintuneet teemat, kuten sukupuolten välinen tasa-arvo, syrjinnän ehkäiseminen ja palkkatasa-arvo, pysyivät toimintaa ohjaavina tavoitteina. Tasa-arvotoimikunta myös avasi yhteistyötä Lapin AMK:n ja Rovaniemen kaupungin tasa-arvotoimen suuntaan. Järjestetyissä kokouksissa vaihdettiin kokemuksia tasa-arvotyöstä sekä pohdittiin ajankohdaisia tasa-arvon kysymyksiä.

Työterveyshuolto

Lapin yliopiston työterveyspalveluita on hoitanut vuonna 2019 Terveystalo Oy. Vuoden 2019 lopulla käynnistettiin työterveyspalveluiden kilpailutus konserniyhteistyönä. Terveystalo Oy jatkaa molempien korkeakoulujen työterveyspalvelujen tuottajana. Työpaikkaselvityksiä tehtiin vuoden 2019 aikana Arktisessa keskuksessa ja harjoittelukoululla. Työpaikkaselvitykset sisälsivät riskianalyysejä, työpaikkakäynnit ja henkilökunnan työterveystarkastukset. Lisäksi kirjastolla ja yhteiskuntatieteiden tiedekunnassa tehtiin suuntaavat selvitykset. Yhteistyössä Terveystalo Oy:n kanssa esimiehille järjestettiin syksyllä koulutusta työterveyspalveluiden käytänteistä, varhaisesta välittämisestä ja työterveysneuvottelun käytänteistä. Lisäksi vuosittain järjestettävät ensiapukoulutukset toteutettiin yhteistyössä Terveystalon kanssa.

Korkeakoulukonserniyhteistyö

Korkeakoulukonserni yhteistyö vahvistui myös vuoden 2019 aikana. Lapin yliopiston ja Lapin ammattikorkeakoulun tietohallinto ja ICT-palvelut yhdistyivät ja toiminta käynnistyi LUC tietohallinnon ja ICT-palveluiden yhteisenä konsernitoimintona uusilla toimintamalleilla 1.1.2019 alkaen. Lapin ammattikorkeakoululta siirtyi muutoksessa 17 työntekijää Lapin yliopiston työntekijöiksi ns. vanhoina työntekijöinä.

	2015	2016	2017	2018	2019
Henkilökunnan lkm 31.12.	604	608	638	642	644
Henkilökunnan lkm keskim.	614	618	634	649	644
Palkat ja palkkiot, 1 000 €					
• päätoimen palkat	25 155	25 266	25 882	26 765	27 644
• luento- ja tuntiopetuspalkkiot	640	613	614	513	543
• muut palkat ja palkkiot	936	938	1 097	1 090	1 151
• muut korvaukset	33	31	35	31	42
• lomarahat ja lomakorvaukset	1 412	1 345	1 379	1 413	1 476

7 RISKIT JA NIIDEN HALLINTA

Lapin yliopiston keskeinen strateginen riski tulossopimuskaudella 2017–2020 on, kykeneekö se uudistamaan sisäisiä rakenteitaan tulosvaikutteisesti ja kykeneekö se saavuttamaan konserniyhteistyölle asetetut sisällölliset ja talouden hallintaan kohdistuvat tavoitteensa. Riskiä pyritään hallitsemaan vahvalla johtamisella, tuottojen kasvattamisella ja kulujen karsimisella.

Toisena riskinä on keskustelu korkeakoulusektorin jakautumisesta tutkimus- ja opetusyliopistoihin. Yliopistollinen opetus perustuu tutkimukseen, joten jako on vastoin akateemisuuden ydinidea ja voi toteutuessaan merkittävästi haitata yliopiston kiinnostavuutta niin henkilöstön kuin opiskelijoidenkin keskuudessa. Yliopisto pyrkii hallitsemaan riskiä vahvalla edunvalvonnalla.

Kolmas keskeinen riski on yliopiston talouden heikkeneminen. Riskiä pyritään hallitsemaan huolellisella taloudenpidolla, maksimoimalla hankerahoituksen ja muun täydentävän rahoituksen määrää sekä karsimalla kuluja kaikissa kuluryhmissä. Samoin riskinhallintatoimena on huolehdittava konserniyhteistyön riittävän nopeasta etenemisestä, jotta nyt tehtävät investoinnit alkavat tuottaa taloudellista hyötyä.

Neljäs keskeinen riskitekijä on se, kuinka Lapin yliopiston kykenee huolehtimaan omasta tuloksellisuudestaan ja parantamaan sitä sopimuskaudella. Yliopiston tutkintototeumat ovat pysyneet koh-

tuullisen vakaalla tasolla, mutta kuitenkin jonkin verran tulostavoitteiden alapuolella. Yliopiston hankerahoitus on kehittynyt suotuisasti. Tulosten pysyminen paikallaan tai huononeminen voivat johtaa nopeasti heikentyvään talouteen lyhyelläkin aikavälillä.

Viidentenä riskinä on tilikauden jälkeen alkanut koronaviruspandemia Euroopassa ja myös Suomessa on ryhdytty toimiin viruksen leviämisen estämiseksi. Yliopistojen talouden näkökulmasta pandemialla on merkittävä vaikutus liikkuvuuteen niin opetuksen kuin tutkimuksen puolella. Sijoitustoiminnan osalta myyntitoimenpiteisiin ryhdyttiin hyvissä ajoin ja vältettiin tätä kautta pahimmat tappiot.

Lapin yliopisto on toimintavuonna 2019 panostanut riskien hallintaan kuten taloudellisten edellytysten arviointiin sekä tulevaisuuden tavoitetilan toimeenpanoon (Lapin korkeakoulukoulukonsernin strategia).

8 LAPIN YLIOPISTO JULKISOIKEUDELLISENA YHTEISÖNÄ

Lapin yliopisto on julkisoikeudellinen yhteisö. Yliopisto noudattaa sovellettua säätiökaavaa tilinpäätöksessään. Toimintakertomus on tilinpäätöstä täydentävä ja selventävä asiakirja. Yliopiston tilintarkastajayhteisönä toimii Pricewaterhouse Coopers Oy.

Liite

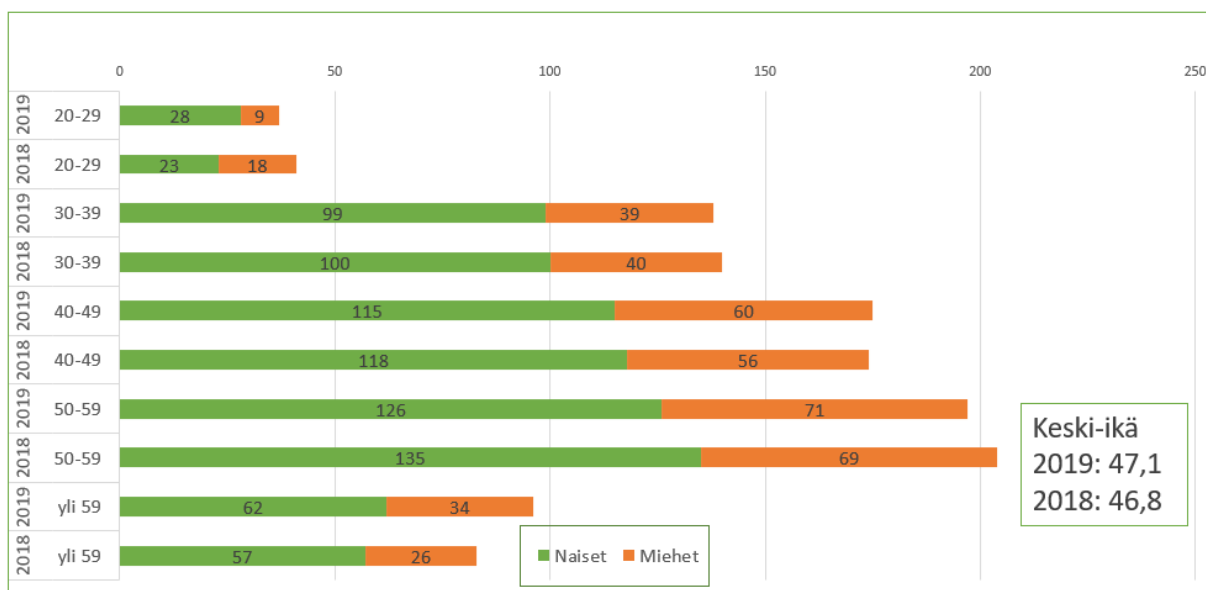
31.12.2019		31.12.2018	
Opetus- ja tutkimushenkilökuntaa 362		Opetus- ja tutkimushenkilökuntaa 375	
56,2 %		58%	
Työsuhde toistaiseksi 210 (58%)		Työsuhde toistaiseksi 189 (51%)	
Määräaikainen työsuhde 152 (42%)		Määräaikainen työsuhde 186 (49%)	
Lapin yliopiston henkilökunta			
31.12.2019: 644			
31.12.2018: 642			
Muuta henkilökuntaa 282		Muuta henkilökuntaa 267	
43,8 %		42%	
Työsuhde toistaiseksi 219 (78%)		Työsuhde toistaiseksi 209 (78%)	
Määräaikainen työsuhde 63 (22%)		Määräaikainen työsuhde 59 (22%)	

Henkilötyövuodet yksiköittäin, pl. laskennallinen tuntiopetus

	2016		2017		2018		2019	
	OPTU	MUU	OPTU	MUU	OPTU	MUU	OPTU	MUU
Kasvatustieteiden tiedekunta	44	11,7	44,7	10,9	47,29	13,38	49,57	12,85
Oikeustieteiden tiedekunta	44,3	9,7	42,4	9	42,4	8,03	36,42	7,14
Taiteiden tiedekunta	57,9	20,4	59,9	18,1	59,75	14,02	59,26	14,9
Yhteiskuntatieteiden tiedekunta	89,6	15,2	87,6	14	93,35	13,78	90,53	15,52
Arktinen keskus	31,6	19,9	39,8	21,5	40,56	20,95	32,17	20,12
Kielikeskus	18,8	3,1	20,4	3	20	3,4	21,93	3,99
Harjoittelukoulu	28,7	6,4	30,8	6,4	34,89	7,36	44,6	7,53
Avoin yliopisto	0	9,2	0	7,3	0	4,88	0	4,39
Koulutus- ja kehittämisspalvelut	0	9,4	0	10,7	0	13,23	0	14,49
Kirjasto	0	26,5	0	25,7	0	35,19	0	31,25
Hallintoyksikkö	2,7	114,5	3,2	122,8	1,1	121,46	3,8	134,34

Henkilötyövuodet henkilöryhmittäin pl. laskennallinen opetus

	2016	2017	2018	2019
Professorit	48,4	47,7	47,3	47,4
Tutkimusjohtajat, johtajat	0,8	2,8	3,0	2,2
Apulaisprofessorit	10,6	9,2	9,3	10,9
Yliopistonlehtorit	64,5	66,5	71,6	71
Lehtorit, HK:n rehtori	51,6	52,3	52,7	53,4
Yliopisto-opettajat	50,1	48,1	48,4	44,6
Päätoimiset tuntiopettajat	1	1,4	1,6	4,6
Akatemitutkijat	2,9	0,34	0,0	0
Tutkijatohtorit, tutkimuspääll.	15,1	24,2	25,6	21,7
Yliopistotutkijat	6,92	11,08	12,7	14,8
Tutkijat, nuoremmat tutkijat	58,18	57,96	61,4	47,1
Tutkimusassistentit, tutk.avust.	7,62	7,17	5,8	6,4
ATK-henkilöstö	20,9	21,9	21,9	37,9
Kirjastohenkilöstö	22,3	21,7	32,8	31,3
Huoltohenkilöstö	17,5	16,5	16,8	15,4
Hallintohenkilöstö	67	68	65,0	59,7
Op-tu-tukihenkilöstö	87,6	86,7	89,2	84,8
Muu henkilöstö	30,7	34,6	30,1	37,4



Sairauslomat ja tapaturmat 2019 (2018)

	Opet/tutk.	Muut
• Sairauspoissaoloja, lkm	97 (107)	511 (427)
• Sairauslomalla olleiden henkilöiden lkm	61 (69)	172 (168)
• Sairauslomapäivien lukumäärä	1448 (1305)	3537 (3502)
• Yli 10 pv sairauslomat päivinä	1224 (1026)	2394 (2501)
• Yli 10 pv:n sairauslomalla olleita henkilöitä	21 (29)	35 (42)
• Yli 10 pv:n sairauslomalla olleiden %-osuus henkilökunnan lukumäärästä	5,8 %(7,7%)	12,4 %(15,7%)

- Työmatkatapaturmia yhteensä 7 tapausta (v. 2018: 11 tapausta)
- Työtapaturmia yhteensä 10 tapausta (v. 2018: 10 tapausta)

Eläkkeet, työvapaat 2019 (2018)

- Osa-aika-, osatyökyvyttömyys- tai määräaikaisella työkyvyttömyyseläkkeellä oli vuoden 2019 aikana 7 henkilöä, (8)
- Hoitovapaalla oli 5 henkilöä tai osittaisella hoitovapaalla oli 4 henkilöä
- Äitiys- tai vanhempainvapaalla oli 19 henkilöä (10)
- Isyysvapaalla oli 7 henkilöä (6)
- Vuorotteluvapaalla oli 2 henkilöä (0)

TILINPÄÄTÖS

TULOSLASKELMA

	Konserni 1.1.-31.12.2019	Konserni 1.1.-31.12.2018	Yliopisto 1.1.-31.12.2019	Yliopisto 1.1.-31.12.2018
Liikevaihto				
Korkeakoulujen valtionrahoitus	66 723 000,00	68 300 000,00	34 110 000,00	34 586 000,00
Avustustuotot	19 186 028,00	18 259 496,60	12 719 598,97	12 390 372,49
Liiketoiminnan tuotot	3 332 651,69	3 076 672,83	1 409 794,63	1 335 926,56
Muut tuotot	2 798 544,78	1 978 045,47	3 623 026,69	2 611 772,60
LIIKEVAIHTO	92 040 224,47	91 614 214,90	51 862 420,29	50 924 071,65
Kulut				
Henkilöstökulut	-63 013 063,92	-62 913 811,43	-36 182 475,56	-35 454 173,41
Poistot	-2 819 949,58	-2 792 707,71	-1 136 648,28	-1 073 144,96
Muut kulut	-27 124 062,62	-27 049 001,12	-16 380 776,70	-16 753 071,81
	-92 957 076,12	-92 755 520,26	-53 699 900,54	-53 280 390,18
LIIKETAPPIO	-916 851,65	-1 141 305,36	-1 837 480,25	-2 356 318,53
Varainhankinta				
Varainhankinnan tuotot	20 000,00	285 450,00	0,00	6 450,00
Varainhankinnan kulut	0,00	0,00	0,00	0,00
Varainhankinnan tuotto	20 000,00	285 450,00	0,00	6 450,00
Sijoitustoiminta				
Tuotot				
Osuus osakkuusyhtiöiden tuloksista	9 768,38	11 156,50		
Osinkotuotot	320 538,25	258 473,36	316 670,25	258 473,36
Korkotuotot	257 052,34	328 946,27	250 748,79	328 946,27
Myyntivoitot	1 442 817,68	335 275,74	626 163,86	335 275,74
Kulut				
Myyntitappiot	-39 350,00	-85 493,95	-39 350,00	-85 493,95
Muut kulut	-15 712,20	-19 585,03	-15 553,89	-19 585,03
Sijoitustoiminnan käyvän arvon muutos	917 593,95	-1 393 066,81	799 367,12	-1 162 211,47
Varsinaisen sijoitustoiminnan tuotto	2 892 708,40	-564 293,92	1 938 046,13	-344 595,08
Rahoitustoiminta				
Tuotot	428 830,76	343 456,98	424 938,46	340 435,03
Kulut	-851 981,66	-685 674,04	-835 952,79	-679 314,67
Rahoitustuotot ja -kulut (netto)	-423 150,90	-342 217,06	-411 014,33	-338 879,64
VOITTO (-TAPPIO) ENNEN TILINPÄÄTÖSSIIRTOJA JA VEROJA	1 572 705,85	-1 762 366,34	-310 448,45	-3 033 343,25
Tilinpäätössiirrot				
Rahastosiirrot	-18 957,39	-282 010,62	0,00	-6 450,00
Tuloverot	-11 131,20	-8 971,15	-11 131,20	-8 393,97
Vähemmistöosuus tilikauden tuloksesta	-917 942,12	-486 922,89		
TILIKAUDEN VOITTO (-TAPPIO)	624 675,14	-2 540 271,00	-321 579,65	-3 048 187,22



TASE

VASTAAVAA	Konserni 31.12.2019	Konserni 31.12.2018	Yliopisto 31.12.2019	Yliopisto 31.12.2018
PYSYVÄT VASTAAVAT				
Aineettomat hyödykkeet				
Aineettomat oikeudet	579 859,00	238 023,57	152 624,55	238 023,57
Muut pitkävaikutteiset menot	692 672,34	861 177,22	692 672,34	855 303,85
Ennakkomaksut	602 290,79	552 053,24	602 290,79	552 053,24
	1 874 822,13	1 651 254,03	1 447 587,68	1 645 380,66
Aineelliset hyödykkeet				
Maa- ja vesialueet	499 798,59	499 798,59	0,00	0,00
Rakennukset ja rakennelmat	22 554 668,51	19 505 587,50	82 014,88	87 937,71
Koneet ja kalusto	3 210 538,90	3 025 637,73	2 036 043,73	2 116 139,88
Muut aineelliset hyödykkeet	103 251,58	103 954,92	103 251,58	103 954,92
Ennakkomaksut ja keskenkäiset hankinnat	215 531,99	-133 906,65	-305 363,21	-180 785,83
	26 583 789,57	23 001 072,09	1 915 946,98	2 127 246,68
Sijoitukset				
Osuudet saman konsernin yrityksissä	0,00	0,00	12 572 620,00	12 572 620,00
Osuudet osakkuusyrityksissä	121 787,57	113 407,31	8 409,40	8 409,40
Muut osakkeet ja osuudet	12 581 990,92	12 581 990,92	12 464 828,09	12 464 828,09
Muut pitkäaikaiset sijoitukset	17 186 775,51	22 658 993,49	14 067 818,70	12 889 848,83
	29 890 554,00	35 354 391,72	39 113 676,19	37 935 706,32
Rahastojen varat	610 476,06	611 583,67	425 729,44	425 794,44
PYSYVÄT VASTAAVAT YHTEENSÄ	58 959 641,76	60 618 301,51	42 902 940,29	42 134 128,10
VAIHTUVAT VASTAAVAT				
Saamiset				
Pitkäaikaiset saamiset				
Muut saamiset	200 000,00	278 078,84	200 000,00	278 078,84
	200 000,00	278 078,84	200 000,00	278 078,84
Lyhytaikaiset saamiset				
Myyntisaamiset	3 309 127,91	3 974 388,16	2 936 327,44	3 829 139,07
Muut saamiset	336 201,29	245 279,58	325 296,29	242 896,02
Siirtosaamiset	4 801 007,36	5 841 709,09	1 146 583,17	1 653 348,87
	8 446 336,56	10 061 376,83	4 408 206,90	5 725 383,96
Rahat ja pankkisaamiset	38 408 987,26	33 299 831,73	15 394 275,83	15 431 449,55
VAIHTUVAT VASTAAVAT YHTEENSÄ	47 055 323,82	43 639 287,40	20 002 482,73	21 434 912,35
VASTAAVAA YHTEENSÄ	106 014 965,58	104 257 588,91	62 905 423,02	63 569 040,45

TASE

VASTATTAVAA	Konserni 31.12.2019	Konserni 31.12.2018	Yliopisto 31.12.2019	Yliopisto 31.12.2018
OMA PÄÄOMA				
Peruspääoma	21 503 105,11	21 503 105,11	21 503 105,11	21 503 105,11
Muut rahastot				
Sijoitetun vapaan oman pääoman rahasto	421 216,99	0,00	0,00	0,00
Omakatteiset rahastot	542 463,12	543 505,73	357 716,50	357 716,50
Muut sidotut rahastot	1 530 087,14	1 510 087,14	1 097 087,14	1 097 087,14
Toimintapääoma	9 304 165,05	9 304 165,05	9 304 165,05	9 304 165,05
Edellisten tilikausien voitto (tappio)	12 443 296,99	14 962 604,18	10 355 107,08	13 403 294,30
Tilikauden voitto (-tappio)	624 675,14	-2 540 271,00	-321 579,65	-3 048 187,22
OMA PÄÄOMA YHTEENSÄ	46 369 009,54	45 283 196,21	42 295 601,23	42 617 180,88
VÄHEMMISTÖOSUUDET	22 593 681,70	21 467 236,17		
KONSERNIRESERVI	7 366 071,53	7 366 071,53		
VIERAS PÄÄOMA				
Pitkäaikainen vieras pääoma				
Lainat rahoituslaitoksilta	9 750 000,00	10 650 000,00	9 600 000,00	10 200 000,00
Muut velat	1 011 586,65	365 256,01	1 011 586,65	365 256,01
	10 761 586,65	11 015 256,01	10 611 586,65	10 565 256,01
Lyhytaikainen vieras pääoma				
Lainat rahoituslaitoksilta	900 000,00	900 000,00	600 000,00	600 000,00
Saadut ennakot	2 608 581,98	3 533 527,71	2 608 581,98	3 533 527,71
Ostovelat	2 864 716,89	2 147 234,83	1 167 821,49	1 029 621,09
Muut velat	2 822 613,02	4 536 966,49	1 838 973,47	1 760 536,89
Siirtovelat	9 728 704,27	8 008 099,86	3 782 858,20	3 462 917,87
	18 924 616,16	19 125 828,89	9 998 235,14	10 386 603,56
VIERAS PÄÄOMA YHTEENSÄ	29 686 202,81	30 141 084,90	20 609 821,79	20 951 859,57
VASTATTAVAA YHTEENSÄ	106 014 965,58	104 257 588,81	62 905 423,02	63 569 040,45



RAHOITUSLASKELMA

	Konserni	Lapin yliopisto
	1.1.-31.12.2019	1.1.-31.12.2019
Toiminnan rahavirta		
Voitto/Tappio ennen tilinpäätössiirtoja ja veroja	1 562 938	-310 448
Poistot ja arvonalentumiset	2 819 949	1 136 648
Realisoitumattomat kurssivoitot ja -tappiot	0	0
Muut tuotot ja kulut, joihin ei liity maksua	674 393	674 393
Käyvän arvon muutos	-369 263	-251 036
Rahoitustuotot ja -kulut	-1 953 152	-1 138 622
Käyttöpääoman muutos		
Lyhytaikaisten korottomien liikesaamisten	507 803	0
Vaihto-omaisuuden muutos	0	0
Lyhytaikaisten korottomien saamisten muutos	1 093 917	967 074
Lyhytaikaisten korottomien velkojen muutos	-691 124	-541 497
Maksetut korko- ja muut rahoituskulut	0	0
Saadut korko- ja muut rahoitustuotot	0	0
Maksetut välittömät verot	-6 149	-6 149
Toiminnan rahavirta (A)	3 639 311	530 363
Investointien rahavirta		
Investoinnit aineellisiin ja aineettomiin hyödykkeisiin	-7 268 811	-733 955
Aineettomien ja aineellisten hyödykkeiden luovutustulot	588 273	0
Saadut investointiavustukset	54 303	6 400
Myönnetyt lainat (-)	0	0
Lainasaamisten takaisinmaksut	0	0
Investoinnit sijoituksiin	6 502 897	-378 603
Luovutustulot sijoituksista	626 164	626 164
Sijoitusten muut nettotuotot	1 744 974	800 080
Maksetut välittömät verot	0	0
Investointien rahavirta (B)	2 247 800	320 086
Rahoituksen rahavirta		
Oman pääoman lisäykset	440 174	0
Lainakannan muutokset		
Lyhytaikaisten lainojen nostot	0	0
Lyhytaikaisten lainojen takaisinmaksut	-600 000	-600 000
Pitkäaikaisten lainojen nostot	5 000	0
Pitkäaikaisten lainojen takaisinmaksut	-305 000	0
Maksetut korot ja maksut rahoituskuluista	-299 759	-287 622
Maksetut verot osingot ja muu voitonjako	-18 957	0
Maksetut välittömät verot	0	0
Omakatteisten rahastojen rahoituksen rahavirta	0	0
Rahoituksen rahavirta (C)	-778 542	-887 622
Rahavarojen muutos (A+B+C) lisäys (+) / vähennys (-)	5 108 569	-37 174
Rahavarat tilikauden alussa	33 299 832	15 431 450
Rahavarat tilikauden lopussa	38 408 987	15 394 276
Omakatteisten rahastojen rahavarat tilikauden alussa	443 749	357 717
Omakatteisten rahastojen rahavarat tilikauden lopussa	443 162	357 717
Rahavarojen muutos lisäys (+) / vähennys (-)	5 108 569	-37 174



RAHOITUSLASKELMA

	Konserni 1.1.-31.12.2018	Yliopisto 1.1.-31.12.2018
Toiminnan rahavirta		
<i>Varsinaisen toiminnan rahavirta</i>		
Varsinaisen toiminnan kulujaämä	-69 441 305	-36 942 319
Edelliseen sisältyvät poistot	2 792 708	1 073 145
Käyttöpääoman muutos		
Vaihto-omaisuuden muutos		
Lyhytaikaisten korottomien saamisten muutos	865 662	-250 500
Lyhytaikaisten korottomien velkojen muutos	4 413 641	3 212 949
Muiden ei-rahamääristen erien oikaisu	-1 495 531	-1 498 970
Varsinaisen toiminnan rahavirta	-62 864 825	-34 405 695
Varainhankinnan rahavirta	6 450	6 450
Satunnaiset erät (+/-)		
Saadut yleisavustukset	68 300 000	34 586 000
Maksetut välittömät verot	-8 394	-8 394
Omakatteisten rahastojen rahavirta	6 385	6 385
Toiminnan rahavirta (A)	5 439 616	184 746
Investointien rahavirta		
Investoinnit aineellisiin ja aineettomiin hyödykkeisiin	-2 268 539	-1 174 684
Saadut investointiavustukset	800 750	247 807
Aineettomien ja aineellisten hyödykkeiden luovutustulot	0	0
Investoinnit sijoituksiin	6 213 769	6 210 330
Sijoitusten osinkotuotot	594 363	591 369
Sijoitusten muut nettotuotot	321 305	321 278
Annetut lainat		
Lainasaamisten takaisinmaksut		
Omakatteisten rahastojen investointien rahavirta	3 074	3 074
Investointien rahavirta (B)	5 664 723	6 199 174
Rahoituksen rahavirta		
Oman pääoman lisäykset	4 094 561	3 819 000
Lainakannan muutokset		
Lyhytaikaisten lainojen nostot		
Lyhytaikaisten lainojen takaisinmaksut	-679 614	-679 614
Pitkäaikaisten lainojen nostot		
Pitkäaikaisten lainojen takaisinmaksut	-300 000	
Maksetut korot ja maksut rahoituskuluista	-310 566	-303 629
Saadut korot ja maksut rahoitustuotoista	336 016	336 016
Omakatteisten rahastojen rahoituksen rahavirta	0	
Rahoituksen rahavirta (C)	3 140 397	3 171 773
Rahavarojen muutos (A+B+C) lisäys (+) / vähennys (-)	14 244 736	9 555 693
Rahavarat tilikauden alussa	19 055 095	5 875 756
Rahavarat tilikauden lopussa	33 299 832	15 431 450
	14 244 736	9 555 693

* 2109 Laskettu uudella rahoituslaskelmakaavalla.
2018 ei ole laskentamuutoksesta johtuen
vertailukelpoinen 2019 vuoden laskelmaan.



Tilinpäätöksen laadintaperiaatteet

Arvostus- ja jaksotusperiaatteet ja -menetelmät

Pysyvien vastaavien arvostaminen

Poistosuunnitelma

Taseeseen merkittyjen aineettomien ja aineellisten hyödykkeiden hankintameno on arvostettu hankintamenoon vähennettynä suunnitelman mukaisilla poistoilla. Saadut avustukset on kirjattu hankintameno vähennykseksi. Käyttöomaisuuden hankintameno sisältää kompensoitavan arvonlisäveron 31.12.2011 asti. 1.1.2012 alkaen käyttöomaisuuden hankintameno on kirjattu ilman arvonlisäveroa, paitsi projektitoiminnan hankinnat, jotka kirjattiin verollisena. Suunnitelman mukaiset poistot on laskettu tasapoistoina aineettomien ja aineellisten hyödykkeiden taloudellisen pitoajan perusteella. Poistot lasketaan hyödykkeen käyttöönottokuukaudesta alkaen.

Käyttöomaisuuden aktivointiraja on 5000 euroa.

Käyttöomaisuuden poistoajat ovat:

Aineettomat oikeudet 4-5 vuotta

Muut pitkävaikutteiset menot 4 vuotta

Rakennukset 10–30 vuotta

Rakennelmat 10 vuotta

Koneet ja kalusto 4-6 vuotta

Pysyvien vastaavien sijoitukset

Suomen Yliopistokiinteistöt Oy:n osakkeet on arvostettu Valtioneuvoston määrittelemään arvoon. Vilhontalon osakkeet on arvostettu todennäköiseen luovutushintaan. Lapin ammattikorkeakoulu Oy:n, AS Oy Valtakatu 36:n, Asunto Oy Porovaadin, Digile Oy:n ja Kustannusosakeyhtiö Vastapainon osakkeet on arvostettu hankintahintaan.

Pysyvien vastaavien rahoitusomaisuuden laadintaperiaatteet on muutettu vastaamaan OKM:n talouskoodistossa määriteltyä kirjaustapaa, jonka mukaan rahoitusomaisuus arvostetaan käypään arvoon ja käyvän arvon muutokset kirjataan tulosvaikutteisesti.

Eräpäivään asti pidettävät rahoitusvarat (jvk-lainat, yritystodistukset yms.) on arvostettu alkuperäiseen hankintamenoon tai sitä alempaan tilinpäätöshetken luovutushintaan.

Monivuotisten hankkeiden jaksottaminen

Monivuotisia hankkeita käsitellään sellaiset rahoituspäätöksen tai sopimukseen perustuvat hankkeet, joiden päättymispäivä on 31.12. jälkeen.

Monivuotisten hankkeiden osalta on käytetty niin sanottua nollakatemallia, jossa keskeneräisen projektin tuotto-odotus on nolla ja vasta projektin päätyttyä kirjataan projektin voitto tai tappio. Hankkeiden omarahoitusosuus sisältyy tuloslaskelmaan.

Tilinpäätöksessä esitetään keskeneräisten hankkeiden saamiset siirtosaamisissa ja saadut ennakot lyhytaikaisissa veloissa siten, että hankkeella voi olla vain joko saamista tai ennakkoa.



Rahoitusvarojen ja -velkojen esittäminen liitetiedoissa

Rahoitusvarat on luokiteltu arvostusperiaatteiden määrittämistä varten seuraaviin ryhmiin:

Rahoitusvarojen ryhmä	Instrumentti	Arvostusperiaate
1. Käypään arvoon tulosvaikutteisesti kirjattavat rahoitusvarat	Rahastosijoitukset, korko-, sähkö- ja valuuttajohdannaiset	Käypä arvo, arvomuutokset kirjataan tulosvaikutteisesti
2. Laina ja muut saamiset	Myynti- ja lainasaamiset, määräaikaistalletukset ja muut vastaavat saamiset	Jaksotettu hankintameno

Rahoitusvelat on luokiteltu arvostusperiaatteiden määrittämistä varten seuraaviin ryhmiin:

Rahoitusvelkojen ryhmä	Instrumentti	Arvostusperiaate
1. Käypään arvoon tulosvaikutteisesti kirjattavat rahoitusvelat	Korko-, sähkö- ja valuuttajohdannaiset	Käypä arvo, arvomuutokset kirjataan tulosvaikutteisesti
2. Jaksotettuun hankintamenuon kirjatut rahoitusvelat	Velkakirjainstrumentit	Jaksotettu hankintameno

Avustusten käsittely

Yliopistolain perusteella maksettava arvonlisäverokompensatio on kirjattu taseeseen, myös pysyvien vastaavien hankintamenujen osalta. Arvonlisäveron kirjaamisessa on käytetty nettomenetelmää.

Opetus- ja kulttuuriministeriön yliopistolain mukaan myöntämä perusrahoitus on esitetty yleisavustuksena.

Investointiavustukset on esitetty avustustuottona ja muuna kuluna.

Tuloslaskelman tai taseen esittämistavan muuttaminen

Tuloslaskelman ja taseen kaavat on muutettu yliopistojen taloushallinnon koodistossa määritettyyn muotoon.

Aikaisempiin tilikausiin kohdistuvat tuotot ja kulut ja virheiden oikaisut

Tilikauden osalta ei ole aikaisempiin tilikausiin kohdistuvia oleellisia tuottoja ja kuluja sekä virheiden oikaisuja.

Edellisen tilikauden tuloksen vertailukelpoisuus

Tilikausien 2018 ja 2019 tulokset ovat vertailukelpoiset keskenään.

Edellisen tilikauden tietojen vertailukelpoisuus

Rahoituslaskelman osalta tilikauden 2019 esittämistapa vastaa taloushallinnon koodiston uutta esittämistapaa, mutta vertailutieto tilikaudelta 2018 esitetään vanhalla kaavalla. Muilta osin tilikaudet ovat vertailukelpoisia keskenään.

Valuuttamääräiset erät

Ulkomaanrahan määräiset velat on muutettu euromääräiseksi tilinpäätöspäivän kurssiin.

Kaikki saamiset on kirjattu euromääräisinä.

Konserni tilinpäätöksen laatimisperiaatteet

Yliopistokonsernin tilinpäätökseen on yhdistelty Lapin Ammattikorkeakoulu Oy tytäryhtiönä sekä Arktikum-Palvelu Oy on yhdistelty osakkuusyhtiönä.

Konsernin sisäiset liiketapahtumat, keskinäiset saamiset ja velat on eliminoitu.

Vähemmistöosuudet on erotettu konsernin omasta pääomasta ja tilikauden tuloksesta sekä esitetty omana eränään.

Osakkuusyhtiö on yhdistelty pääomaosuusmenetelmällä. Konsernin omistusosuuden mukainen osuus osakkuusyhtiön tilikauden tuloksesta on esitetty rahoituserissä.

Kaikki saamiset on kirjattu euromääräisinä.

Tuloslaskelman liitetiedot	Konserni 2019	Konserni 2018	Lapin yliopisto 2019	Lapin yliopisto 2018
Toiminnan tuotot				
Korkeakoulujen valtionrahoitus	66 723 000,00	68 300 000,00	34 110 000,00	34 586 000,00
Avustustuotot	19 186 028,00	18 011 689,25	12 719 598,97	12 142 565,14
Liiketoiminnan tuotot	3 332 651,69	3 076 672,83	1 409 794,63	1 335 926,56
Muut tuotot	2 798 544,78	1 978 045,47	3 623 026,69	2 611 772,60
Yhteensä	92 040 224,47	91 366 407,55	51 862 420,29	50 676 264,30
Toiminnan muut kulut				
Aineet ja tarvikkeet	1 456 462,10	1 645 638,68	1 252 990,91	1 406 779,41
Palvelujen ostot	2 973 621,76	4 832 756,04	4 069 748,31	3 893 086,87
Vuokrat	6 405 950,12	6 320 198,89	6 099 897,68	6 132 419,85
Matkakulut	2 897 407,29	3 313 110,09	1 899 853,23	2 222 180,80
Apurahat	1 537 647,00	1 213 876,56	541 355,20	373 655,00
Kirjallisuus	811 084,62	764 252,93	811 084,62	764 252,93
Käyttöoikeudet ja patentit	779 463,54	627 274,86	486 136,07	456 982,04
Työterveyshuolto	490 731,56	510 875,12	313 639,04	308 845,49
Muut kulut	9 771 694,63	7 573 210,60	906 071,64	947 062,07
Yhteensä	27 124 062,62	26 801 193,77	16 380 776,70	16 505 264,46
Henkilöstöä koskevat liitetiedot				
Tilikauden palkat, palkkiot ja eläkekulut				
Palkat ja palkkiot	52 458 117,80	52 169 155,70	30 169 072,23	29 595 859,18
Eläkekulut	8 840 984,96	8 862 166,87	5 025 549,58	4 823 318,20
Muut henkilösivukulut	1 531 139,41	1 732 508,71	805 032,00	885 015,88
Lomapalkkavelan muutos	150 057,45	130 903,70	150 057,45	130 903,70
Lomapalkkojen henkilöstösivukuluvelan muutos	32 764,30	19 076,45	32 764,30	19 076,45
Yhteensä	63 013 063,92	62 913 811,43	36 182 475,56	35 454 173,41
Poistot ja arvonalentumiset				
Suunnitelman mukaiset poistot	2 819 949,58	2 792 707,71	1 136 648,28	1 073 144,96
Varainhankinnan tuotot ja kulut				
Varainhankinnan tuotot	20 000,00	285 450,00	0,00	6 450,00
Varainhankinnan kulut	0,00	0,00	0,00	0,00
Yhteensä	20 000,00	285 450,00	0,00	6 450,00
Sijoitustoiminta				
Tuotot				
Osuus osakkuusyrityksen voitosta (Arktikum)	9 768,38	11 156,50		
Osinkotuotot	320 538,25	258 473,36	316 670,25	258 473,36
Korkotuotot	257 052,34	328 946,27	250 748,79	328 946,27
Myyntivoitot	1 442 817,68	335 275,74	626 163,86	335 275,74
Kulut				
Myyntitappiot	-39 350,00	-85 493,95	-39 350,00	-85 493,95
Muut kulut	-15 712,20	-19 585,03	-15 553,89	-19 585,03
Sijoitustoiminnan käyvän arvon muutos	917 593,95	-1 393 066,81	799 367,12	-1 162 211,47
Yhteensä	2 892 708,40	-564 293,92	1 938 046,13	-344 595,08
Myyntivoitot realisoitumaton	1 745 515,89	101 041,14	1 627 289,06	101 041,14
Myyntitappiot realisoitumaton	827 921,94	1 494 107,95	827 921,94	1 263 252,61
	917 593,95	-1 393 066,81	799 367,12	-1 162 211,47
Rahoitustoiminta				
Tuotot				
Muut tuotot	7 779,66	7 566,90	7 408,26	7 539,33
Osinkotuotot	421 051,10	335 890,08	417 530,20	332 895,70
Kulut				
Muut kulut	-303 650,97	-320 418,03	-287 622,10	-314 058,66
Lainan korkosuojaus	-548 330,69	-365 256,01	-548 330,69	-365 256,01
Yhteensä	-423 150,90	-342 217,06	-411 014,33	-338 879,64
Rahastosiirrot	-18 957,39	-282 010,62	0,00	-6 450,00
Tuloverot	-11 131,20	-8 971,15	11 131,20	8 393,97
Vähemmistöosuus tilikauden tuloksesta	-917 942,12	-486 922,89	0,00	0,00

Sijoitustoiminta

Lapin yliopiston sijoitusstrategia

Sijoitustoiminnan määrittely

Yleisesti Lapin yliopiston sijoitustoiminnalla tarkoitetaan sekä yliopiston toimialaan liittyvää sijoittamista että kassavarojen sijoittamista rahoitusmarkkinoille. Toimialasijoittamisella tarkoitetaan sijoituksia, joilla edistetään yliopiston tehtäviin kuuluvia päämääriä kuten opetus-, tutkimus- ja kehittämistoiminnan järjestämistä. Yliopiston toimialaan liittyvää sijoittamista voivat olla esimerkiksi strategiset osakkuudet ja omistukset yrityksissä ja yhteisöissä. Tässä sijoitusstrategiassa otetaan kantaa sijoitustoimintaan vain kassavarojen sijoittamisen osalta.

Edellä mainittujen omien kassavarojen sijoittamisen lisäksi yliopistolla voi olla toimeksiantona sijoitettavia lahjoitusrahavaroja. Lahjoitusvarojen sijoittamisesta otetaan huomioon lahjoitukselle asetetut mahdolliset ehdot, jotka huomioiden lahjoitusvarat käsitellään yhdessä muun sijoitustoiminnan kanssa.

Tavoitteet

Lapin yliopiston sijoitustoiminnan tavoitteina ovat i) tasaisen ja ennustettavan tuottovirran tarjoaminen yliopistotoiminnan rahoittamiseksi sekä ii) pääoman reaaliarvon säilyttäminen ja kasvattaminen pitkällä aikavälillä. Pääoman reaaliarvon säilyttäminen tarkoittaa, että pääoman arvo kasvaa pitkällä aikavälillä inflaation verran. Sijoitustoiminnassa otetaan huomioon yliopiston maksuvalmiuden ja vakavaraisuuden turvaaminen. Maksuvalmius-suunnitelmalla arvioidaan sijoituksiin käytettävissä oleva rahamäärä ja sijoitusaika. Suunnittelun tarve syntyy kassatulojen ja -menojen eriaikaisesta kertymisestä.

Sijoitustoiminnan tarkoituksista ja tavoitteista johtuen yliopiston sijoitushorisontti on pitkä. Tämän vuoksi sijoitustoiminnassa korostuu pitkäjänteisyys, laaja hajautus sekä hallittu riskinotto. Sijoitussalkku hajautetaan maailmanlaajuisesti ja eri omaisuuslajeihin. Sijoittamisessa pyritään hallitulla riskinotolla mahdollisimman hyvään tuottoon. Pitkän aikavälin vuotuinen reaaliuottotavoite asettuu 3-5 prosenttiin. Sijoitusvarallisuuden vuotuinen arvonkehitys voi poiketa asetetusta pitkän aikavälin tuottotavoitteesta ja olla siten myös negatiivinen lyhyemmällä aikavälillä. Sijoitusten tuoton tulisi kattaa myös sijoitustoiminnan hoitamisesta aiheutuvat kustannukset.

Sijoittamisen tulee perustua hallittuun riskinottoon. Tämä tarkoittaa suunnitelmallista riskien tunnistamista, mittaamista ja riskeiltä suojautumista. Tämä merkitsee sitä, että sijoituksissa saa olla pääomaan kohdistuvaa riskiä vain ennalta määrätty osuus sijoitettavasta kokonaisuudesta. Valuuttariskin olemassaolo tunnistetaan, mutta tiedostetaan myös valuuttamääräisiin sijoituksiin liittyvät hajauttamishyödyt.

Osakesijoitukset ja muut pääomariskilliset sijoitukset eivät tuoton epävarmuudesta johtuen sovellu toimintatuloista muodostuneen kassavarojen lyhytaikaiseen sijoittamiseen. Yliopiston toimintamenojen rahoitusta ei myöskään tule laskea pääomariskillisten sijoitusten varaan.

Vastuullisuus

Sijoitustoiminta on oltava sopusoinnussa yliopiston yhteiskuntavastuuta koskevien arvojen kanssa. Vastuullisena sijoittajana on otettava huomioon hyvä hallintotapa, julkisyhteisöön kohdistuvat yhteiskunnalliset velvoitteet ja julkishallinnossa hyväksyttävät toimintaperiaatteet. Sijoitustoimintaa ohjaavat vastuullisen sijoitustoiminnan ESG-periaatteet, joiden mukaan yritys, joka huomioi ympäristövastuunsa, sosiaalisen vastuunsa sekä noudattaa hyvää hallintotapaa on tuottava sijoituskohde pitkällä aikavälillä. Sijoituskohteen toimiala tai toimintatavat eivät saa olla ristiriidassa yliopiston tehtävien ja toimintaperiaatteiden kanssa. Sijoitustoiminnassa käytetään ensisijaisesti vastapuolia, joiden toiminnassa otetaan huomioon ESG-näkökulmat. Uusia sijoituspäätöksiä tehtäessä otamme huomioon vastuullisuus keskeisenä tekijänä.

Sijoitustoiminnan toteuttaminen ja sijoituskohteet

Yliopiston sijoitustoiminta toteutetaan konsultointisopimuksella. Tällöin sijoitustoiminnassa käytetään korkeatasoisia asiantuntijoita, mutta vastuu ja sijoituspäätökset tapahtuvat yliopiston toimesta. Tässä sopimusmallissa sijoitustyöryhmä valitsee päävarainhoitajan, joka huolehtii yhdessä sijoitustyöryhmän kanssa, että sijoitustoiminnassa noudatetaan hyväksytyjä periaatteita. Tarvittaessa sijoitusryhmä valitsee myös alavarainhoitaja. Yhden pää- tai alavarainhoitajan hallussa olevan varallisuuden määrä rajoitetaan tietyn osaksi kokonaisvarallisuudesta ja heidän kanssaan sovitaan erikseen raportoinnista. Sijoitukset hajautetaan siten, että vältetään sijoitusten maantieteellisestä, yritys-, toimialakohtaisesta ja käytettyjen sijoitusvälineiden yksipuolisuudesta aiheutuvaa riskiä.

Sijoitukset toteutetaan suorien osakeomistusten, velkakirjalainojen, velkatodistusten, sekä näistä muodostettujen rahastojen ja indeksiosuuksien kautta. Yliopisto voi sijoittaa i) pääoman säilyttäviin ja ii) pääomariskillisiin sijoituskohteisiin ja iii) vaihtoehtoisiin sijoituksiin. Pääoman säilyttäviä kohteita ovat pankkitalletukset, määräaikaistalletukset, sijoitustodistukset, lyhytkorkosijoitukset, valtion ja pankkien lyhytkorkoinstrumentit, velkasitoumukset, kunta-, sijoitus- ja yritystodistukset, joukkovelkakirjalainat, sijoitusvakuutukset, rahasto-osuudet tai pääomaturvatut osakeindeksilainat, joissa liikkeeseenlaskijana tai velallisena on valtio, kunta tai raha- ja vakuutuslaitos taikka yritys tai muu yhteisö, jotka ovat luokiteltu investment grade -luokkaan. Myös ulkomaisiin kohteisiin voidaan sijoittaa, mikäli niiden voidaan katsoa vastaavan kotimaisten sijoituskohteiden varmuutta.

Pääomariskillisiä sijoituksia ovat pörssilistatut osakeindeksiosuudet, osake- tai yhdistelmärahasto-osuudet, korkeamman riskin joukkovelkakirjalainat sekä suorat osakesijoitukset. Korkeamman riskin joukkovelkakirjalainat luokitellaan pääomariskillisiin sijoituskohteisiin. Luokituksessa käytetään pääsääntöisesti tunnetun luottoluokittajien (kuten kansainväliset Moody's, Standard & Poor's) ja kotimaiset (kuten Suomen Asiakastieto) määrittämiä luottoluokkia, jotka ovat luottoluokittajan luokituksessa n.s high yield - luottokategoriassa. Mikäli riskiluokitusta ei ole saatavissa konsultoivan välittävän kautta, selvitetään luottoluokitus riippumattoman luokittajan avulla. Lyhytaikaisia varoja ei voi sijoittaa pääomariskillisiin instrumentteihin. Johdannaisten käytössä ollaan pidättyväisiä. Johdannaisia voi käyttää vain suojaamistarkoituksessa ja niiden käyttö on määriteltävä tarkoin omaisuudenhoitosopimuksissa. Sijoituksia ei voi tehdä vipurahastoihin (hedge-rahastoihin).

Vaihtoehtoisilla sijoituksilla tarkoitetaan sijoituksia yksityisiin pääomasijoituksiin (private equity ja venture capital), yksityisiin lainoihin (private debt), kiinteään omaisuuteen (real estate), infrastruktuurisidonnaisiin sijoituksiin ja raaka-aineisiin. Näihin sijoitetaan hajautushyötyjen vuoksi.

Yliopiston rahavaroja sijoitettaessa pääoman markkina-arvon mukaan laskettuna pääomariskillisissä sijoitusvälineissä voi olla maksimissaan:

Osakkeet, aktiivisesti hoidetut rahastot ja indeksiosuusrahastot 65 %

Korkeamman riskin joukkovelkakirjalainat (high yield) 20 %

Vaihtoehtoiset sijoitukset 15 %

Kummankin ryhmän sijoituksista enintään viidesosa saa olla valuuttariskillisiä. Rahavaroja sijoitettaessa tulee välttää kiinteistöriskiä.

Sijoitustoiminnan vastuu

Sijoitustoiminnan organisoinnissa erotetaan strateginen ja operatiivinen vastuu. Strateginen vastuu kuuluu yliopiston hallitukselle, joka päättää yliopiston sijoitusstrategiasta sekä tuottojen käytöstä.

Rehtorin nimeämä sijoitustyöryhmä puolestaan valvoo ja ohjaa sijoitustoiminnan strategian toteutumista. Sijoitustyöryhmä tekee asiantuntijoiden neuvojen pohjalta esitykset operatiivisiksi sijoituspäätöksiksi. Sijoituspäätökset tekee rehtori talousjohtajan esittelystä. Rehtorin tekemien sijoituspäätöksien operatiivinen toimeenpano tapahtuu talousjohtajan välityksellä. Talousjohtaja voi tehdä toimeksiannot joko verkkopankin välityksellä tai vaihtoehtoisesti olla yhteydessä kilpailutuksessa valitun välittäjäpankin asiakasvastuulliseen henkilöön.

Sijoitusten raportointi tulee järjestää niin, että se tuottaa sijoitetusta kokonaisvarallisuudesta riittävät ja ajantasaiset tiedot päätöksentekoa ja valvontaa varten. Raportoinnissa on ilmentävä muun muassa kassavarojen määrä, sijoitusten arvon kehitys ja tuotto sekä omaisuuslajikohtainen jakauma puolivuositain ja tarvittaessa. Lisäksi selvityksessä on esitettävä olennaiset riskitasossa tapahtuneet ja ennakoitavissa olevat muutokset.



Liiketoiminnan tuloslaskelma kululajeittain

TILINPÄÄTÖKSEN LIITETIEDOISSA ESITETTÄVÄ KULULAJIKOHTAINEN TULOSLASKELMAMUOTO
(KPA 1339/1997 1:1§)

Laadittu Lapin yliopiston elinkeinotoiminnan osalta

	1.1.–31.12.2019		1.1.–31.12.2018	
1 LIIKEVAIHTO		523 647,34		471 880,96
5 Materiaalit ja palvelut				
5a Aineet, tarvikkeet ja tavarat				
5aa Ostot tilikauden aikana	46 410,10		45 642,20	
5ab Varastojen lisäys (-) tai vähennys	0,00		0,00	
5b Ulkopuoliset palvelut 0	212 000,04	-258 410,14	205 000,02	-250 642,22
6 Henkilöstökulut				
6a Palkat ja palkkiot	131 805,09		120 120,79	
6b Henkilösivukulut	0,00		0,00	
6ba Eläkekulut	23 870,75		22 636,89	
6bb Muut henkilösivukulut	2 974,89	-158 650,73	2 868,68	-145 626,36
8 Liiketoiminnan muut kulut		-78 547,10		-70 782,14
9 LIIKEVOITTO (-TAPPIO)		28 039,38		4 830,24
11 VOITTO (TAPPIO) ENNEN SATUNNAISIA ERIÄ		28 039,38		4 830,24
13 VOITTO (TAPPIO) ENNEN TILINPÄÄTÖSSIIRTOJA JA VEROJA		28 039,38		4 830,24
15 Tuloverot		-5 607,88		-966,05
17 TILIKAUDEN VOITTO (TAPPIO)		22 431,50		3 864,19



Toimintokohtainen erittely yliopiston varsinaisen toiminnan tuotoista ja kuluista

Erittely varsinaisen toiminnan tuotoista ja kuluista 1000 €
(Toimintokohtainen tuloslaskelma)

	1.1.-31.12.2019	1.1.-31.12.2018
VARSINAINEN TOIMINTA		
<i>Koulutustoiminta</i>		
Tuotot		
Korkeakoulun valtionrahoitus	14 686	14 955
Avustustuotot	6 773	6 054
Liiketoiminnan tuotot	374	401
Muut tuotot	1 529	1 134
Kulut		
Kulut yhteensä	24 547	23 839
<i>Koulutustoiminta yhteensä</i>	-1 185	-1 295
<i>Tutkimustoiminta</i>		
Tuotot		
Korkeakoulun valtionrahoitus	15 191	15 359
Avustustuotot	4 698	4 866
Liiketoiminnan tuotot	870	782
Muut tuotot	1 625	1 131
Kulut		
Kulut yhteensä	22 874	22 962
<i>Tutkimustoiminta yhteensä</i>	-490	-824
<i>Muu yhteiskunnallinen toiminta</i>		
Tuotot		
Korkeakoulun valtionrahoitus	4 233	4 272
Avustustuotot	1 249	1 223
Liiketoiminnan tuotot	166	152
Muut tuotot	469	347
Kulut		
Kulut yhteensä	6 278	6 231
<i>Muu yhteiskunnallinen toiminta yhteensä</i>	-161	-237
Tuloslaskelman liikevoitto/-tappio	-310	-3 033
Liikevoiton/-tappion jälkeiset erät		
Tilinpäätössiirrot	0	-6
Tuloverot	11	8
Välittömät verot		
Tilakauden voitto/tappio	-322	-3048

Taseen liitetiedot

Aineettomat hyödykkeet

Aineettomat oikeudet

	Konserni	Lapin yliopisto
Hankintameno 1.1.2019	238 023,57	238 023,57
Lisäykset	9 238,71	9 238,71
Vähennykset	0,00	0,00
Siirrot erien välillä	0,00	0,00
Poistamaton hankintameno 31.12.2019	247 262,28	247 262,28
Kertyneet poistot ja arvonal. 1.1.2019		-516 840,20
Vähennysten ja siirtojen kertyneet poistot		0,00
Tilikauden poisto	-94 637,73	-94 637,73
Arvonlennukset	0,00	0,00
Kertyneet poistot ja arvonal. 31.12.2019	-94 637,73	-611 477,93
Kirjanpitoarvo 31.12.2019	152 624,55	152 624,55
Kirjanpitoarvo 31.12.2018		238 023,57
Tilikauden hankinnat sis. arvonlisäveroa		1 488,45

Muut pitkävaikautteiset menot

Hankintameno 1.1.2019	861 177,22	855 303,85
Lisäykset	437 284,51	1 965,00
Vähennykset	0,00	0,00
Siirrot erien välillä	38 050,66	38 050,66
Poistamaton hankintameno 31.12.2019	1 336 512,39	895 319,51
Kertyneet poistot ja arvonal. 1.1.2019		-1 891 898,91
Vähennysten ja siirtojen kertyneet poistot		0,00
Tilikauden poisto	-216 605,60	-202 647,17
Arvonlennukset	0,00	0,00
Kertyneet poistot ja arvonal. 31.12.2019	-216 605,60	-2 094 546,08
Kirjanpitoarvo 31.12.2019	1 119 906,79	692 672,34
Kirjanpitoarvo 31.12.2018		855 303,85
Tilikauden hankinnat sis. arvonlisäveroa		0,00

Aineettomat hyödykkeet yhteensä

1 272 531,34 **845 296,89**

Aineelliset hyödykkeet

Maa-alueet

Hankintameno 1.1.2019	499 798,59	0,00
Kirjanpitoarvo 31.12.2019	499 798,59	0,00

Rakennukset

Hankintameno 1.1.2019	19 341 437,63	87 937,71
Lisäykset	4 904 229,01	0,00
Vähennykset	-588 272,99	0,00
Siirrot erien välillä	0,00	0,00
Poistamaton hankintameno 31.12.2019	23 657 393,65	87 937,71
Kertyneet poistot ja arvonal. 1.1.2019		-31 980,84
Vähennysten ja siirtojen kertyneet poistot		0,00
Tilikauden poisto	-1 243 198,53	-5 922,83
Arvonlennukset	0,00	0,00
Kertyneet poistot ja arvonal. 31.12.2019	-1 243 198,53	-37 903,67
Kirjanpitoarvo 31.12.2019	22 414 195,12	82 014,88
Kirjanpitoarvo 31.12.2018		87 937,71
Tilikauden hankinnat sis. arvonlisäveroa		0,00

Kiinteät rakenteet ja laitteet

Hankintameno 1.1.2019	164 149,87	0,00
Lisäykset	0,00	0,00
Vähennykset	0,00	0,00
Siirrot erien välillä	0,00	0,00
Poistamaton hankintameno 31.12.2019	164 149,87	0,00
Kertyneet poistot ja arvonal. 1.1.2019	0,00	0,00
Vähennysten ja siirtojen kertyneet poistot	0,00	0,00
Tilikauden poisto	-23 676,48	0,00
Arvonlennukset	0,00	0,00
Kertyneet poistot ja arvonal. 31.12.2019	-23 676,48	0,00
Kirjanpitoarvo 31.12.2019	140 473,39	0,00



	Konserni	Lapin yliopisto
Koneet ja kalusto		
Hankintameno 1.1.2019	3 025 637,73	2 116 139,88
Lisäykset	1 097 607,42	469 719,05
Rahoitusosuudet tilikaudella	27 118,69	0,00
Vähennykset	0,00	0,00
Siirrot erien välillä	390 708,73	372 327,78
Poistamaton hankintameno 31.12.2019	4 541 072,57	2 958 186,71
Kertyneet poistot ja arvonal. 1.1.2019		-5 481 728,10
Vähennysten ja siirtojen kertyneet poistot		0,00
Tilikauden poisto	-1 330 533,67	-922 142,98
Arvonlennukset	0,00	0,00
Kertyneet poistot ja arvonal. 31.12.2019	-1 330 533,67	-6 403 871,08
Kirjanpitoarvo 31.12.2019	3 210 538,90	2 036 043,73
Kirjanpitoarvo 31.12.2018		2 116 139,88
Tilikauden hankinnat sis. arvonlisäveroa		0,00
Muut aineelliset hyödykkeet		
Hankintameno 1.1.2019	103 954,92	103 954,92
Lisäykset	1 300,00	1 300,00
Vähennykset	0,00	0,00
Siirrot erien välillä	0,00	0,00
Poistamaton hankintameno 31.12.2019	105 254,92	105 254,92
Kertyneet poistot ja arvonal. 1.1.2019		-24 156,65
Vähennysten ja siirtojen kertyneet poistot		0,00
Tilikauden poisto	-2 003,34	-2 003,34
Arvonlennukset	0,00	0,00
Kertyneet poistot ja arvonal. 31.12.2019	-2 003,34	-26 159,99
Kirjanpitoarvo 31.12.2019	103 251,58	103 251,58
Kirjanpitoarvo 31.12.2018		103 954,92
Tilikauden hankinnat sis. arvonlisäveroa		0,00
Keskeneräiset hankinnat		
Hankintameno 1.1.2019	46 879,18	0,00
Lisäykset	567 419,10	0,00
Rahoitusosuudet tilikaudella	-75 022,13	0,00
Vähennykset	0,00	0,00
Siirrot erien välillä	-18 380,95	0,00
Poistamaton hankintameno 31.12.2019	520 895,20	0,00
Kirjanpitoarvo 31.12.2019	520 895,20	0,00
Aineelliset hyödykkeet yhteensä	26 889 152,78	2 221 310,19
Käyttöomaisuuden rahoitusosuus		-389 668,97
Investointituki		-6 400,01
Rahoitusosuudesta kertyneet poistot		90 705,77
		-305 363,21
Keskeneräinen aineeton kom		602 290,79
Keskeneräinen aineellinen kom		0,00
Tilikauden hankinnat sis. arvonlisäveroa		1 488,45

**Sijoitukset**

	Konserni 2019	Konserni 2018	Lapin yliopisto 2019	Lapin yliopisto 2018
Muut osakkeet ja osuudet				
Asunto Oy Porovaadin	59 500,00	59 500,00	59 500,00	59 500,00
As Oy Valtakatu 36	152 400,00	152 400,00	152 400,00	152 400,00
Luottokunta	84,09	84,09	84,09	84,09
Kiinteistö Oy Vilhontalo	554 000,00	554 000,00	554 000,00	554 000,00
Kustannusosakeyhtiö Vastapaino	10 160,00	10 160,00	10 160,00	10 160,00
Osuuspankin Osuusmaksu	100,00	100,00	100,00	100,00
Tieteen tietotekniikkakeskus	2,00	2,00	1,00	1,00
Digile Oy	20 320,00	20 320,00	20 320,00	20 320,00
Certia Oy	4 064,00	4 064,00	4 064,00	4 064,00
Fimecc Oy	40 643,00	40 643,00	0,00	0,00
Lapin Informaatioteknologia Laplt Oy	5 083,00	5 083,00	0,00	0,00
House of Lapland	0,00	0,00	0,00	0,00
Kirjanpitoarvo 31.12.	846 356,09	846 356,09	800 629,09	800 629,09
Osuudet osakkuusyrietyksissä				
Arktikum-palvelu Oy, Rovaniemi	121 787,57	113 407,31	8 409,40	8 409,40
Kirjanpitoarvo 31.12.	121 787,57	113 407,31	8 409,40	8 409,40
Kiinteistöyhtiöosakkeet				
Suomen yliopistokiinteistöt Oy	11 664 199,00	11 664 199,00	11 664 199,00	11 664 199,00
Kirjanpitoarvo 31.12.	11 664 199,00	11 664 199,00	11 664 199,00	11 664 199,00
Osuudet saman konsernin yrityksissä				
Lapin ammattikorkeakoulu Oy			12 572 620,00	12 572 620,00
Kirjanpitoarvo 31.12.			12 572 620,00	12 572 620,00
Muut osakkeet ja osuudet yhteensä 31.12.	12 632 342,66	12 623 962,40	25 045 857,49	25 045 857,49
Omistukset muissa yrityksissä				
Muut yritykset		Yhtiön omistus- osuus-%	Oma pääoma	
Suomen yliopistokiinteistöt Oy 31.12.2019		2,24	625 728 745,54	
Suomen yliopistokiinteistöt Oy 31.12.2018		2,24	617 369 363,39	



Sijoitukset, Lapin yliopisto

Osakkeet	Hankinta-arvo	Markkina-arvo	Kirjanpitoarvo
Alma Media	105 006,86	138 543,80	138 543,80
Asiakastieto Group	801 521,90	1 045 485,00	1 045 485,00
Componenta	497 543,66	321 776,00	321 776,00
EQ Oyj	499 853,47	747 000,00	747 000,00
Equinor	24 881,89	23 112,24	23 112,24
Nordea Bank	210 439,36	152 474,40	152 474,40
Oriola Oyj B	1 466 975,85	961 875,00	961 875,00
Outokumpu A	1 021 505,04	757 620,00	757 620,00
Sampo A	750 357,98	684 816,00	684 816,00
SSAB A	21 178,97	10 001,25	10 001,25
SSAB B	59 815,78	52 576,87	52 576,87
Stockmann B	620 145,11	440 386,50	440 386,50
Telia Company	669 838,80	558 225,40	558 225,40
Terveystalo Oyj	492 265,05	547 820,00	547 820,00
Valmet	9 533,39	39 665,52	39 665,52
YIT	253 250,04	256 405,16	256 405,16
Osakkeet yhteensä	7 504 113,15	6 737 783,14	6 737 783,14
Rahastot			
Ishares Core S and P 500 Ucits ETF	891 366,18	918 113,90	918 113,90
Rahastot yhteensä	891 366,18	918 113,90	918 113,90
JVK-lainat			
Dong Energy JVK	287 500,00	294 073,90	294 073,90
Finnair Hybridilaina 7,875	218 000,00	213 248,90	213 248,90
Orange REGS 5,0	585 000,00	614 547,88	614 547,88
Outotec Oyj 7,375	204 000,00	219 773,89	219 773,89
SRV Group PLC	206 000,00	209 616,44	209 616,44
TOTAL SA	516 875,00	539 321,71	539 321,71
VATFAL 3	163 000,00	219 555,81	219 555,81
Volkswagen Int.	1 160 000,00	1 173 832,88	1 173 832,88
Volvo Treasury AB 4,20	1 049 000,00	1 039 893,97	1 039 893,97
Volvo Treasury 4,85	200 300,00	231 086,30	231 086,30
Cargotec Corp 3,375 DUE	710 500,00	723 364,66	700 461,66
Citycon Oyj 3,75 PCT	273 750,00	259 155,14	251 967,64
Outotec Oyj	738 850,00	722 967,29	704 540,68
JVK-lainat yhteensä	6 312 775,00	6 460 438,77	6 411 921,66
Sijoitukset yhteensä 31.12.	14 708 254,33	14 116 335,81	14 067 818,70

Käyvän arvon liitetiedot (rahoitusvälineet); Lapin yliopisto

Rahoitusväline	Käypä arvo 31.12.2019	Tuloslaskelmaan merkityt arvonmuutokset 2019	Käypä arvo 31.12.2018	Tuloslaskelmaan merkityt arvonmuutokset 2018
JVK-lainat	6 411 921,66	-165 276,68	7 270 156,00	404 325,50
Osakkeet	6 737 783,14	766 330,01	5 668 584,83	757 885,97
Sijoitusrahastot	918 113,90	-26 747,72	0,00	0,00
Yhteensä	14 067 818,70	574 305,61	12 938 740,83	1 162 211,47

Eräpäivään pidettävät JVK-lainat; Lapin yliopisto

Markkina-arvo yhteensä	1 705 487,09
Kirjanpitoarvo yhteensä	1 656 969,98
Erotus	48 517,11

Sijoitukset, konserni

	2 019	2 018
Osakkeet	8 788 964,85	5 668 584,83
Sijoitusrahastot	1 985 889,00	0,00
Jvk-lainat	6 411 921,66	7 221 264,00
	17 186 775,51	12 889 848,83
Sähköliittymät Kemina Energia ja Tornion energialaitos	71 435,83	71 435,83
Rahasto-osuudet / Nordea Pankki Oyj	0,00	4 872 867,27
Rahasto-osuudet / EVLI Pankki Oyj	0,00	4 896 277,39
Muut pitkäaikaiset sijoituksen yhteensä 31.12.	17 258 211,34	22 730 429,32

Käyvän arvon liitetiedot (rahoitusvälineet); Konserni

Rahoitusväline	Käypä arvo 31.12.2019	Tuloslaskelmaan merkityt arvonmuutokset 2019	Käypä arvo 31.12.2018	Tuloslaskelmaan merkityt arvonmuutokset 2018
JVK-lainat	6 411 921,66	-165 276,68	7 270 156,00	404 325,50
Osakkeet	8 788 964,84	716 995,79	5 668 584,83	757 885,97
Sijoitusrahastot	1 985 889,00	-95 640,33	10 000 000,00	230 855,34
Yhteensä	17 186 775,50	456 078,78	22 938 740,83	1 393 066,81

Eräpäivään pidettävät JVK-lainat; Konserni

Markkina-arvo yhteensä	1 705 487,09
Kirjanpitoarvo yhteensä	1 656 969,98
Erotus	48 517,11

Rahastojen varat

	Konserni 2019	Konserni 2018	Lapin yliopisto 2019	Lapin yliopisto 2018
Lapin yliopistorahasto	357 716,50	357 781,50	357 716,50	357 781,50
UArctic -rahasto	68 012,94	68 012,94	68 012,94	68 012,94
Kemijoki -rahasto	73 043,24	75 621,20	0,00	0,00
Lapin Amk:n stipendiorahasto	111 703,38	110 170,03	0,00	0,00
Rahastojen varat yhteensä 31.12.	610 476,06	611 585,67	425 729,44	425 794,44

Saamisten erittely**Pitkäaikaiset saamiset**

Alv-kompensaatio saaminen	0,00	78 078,84	0,00	78 078,84
Pohjolan Osuuspankki tuotto-osuusmaksu	200 000,00	200 000,00	200 000,00	200 000,00
Pitkäaikaiset saamiset yhteensä 31.12.	200 000,00	278 078,84	200 000,00	278 078,84

Lyhytaikaiset saamiset**Saamiset konseniyritykseltä**

15 352,24 73 695,66

Saamiset muilta

Myyntisaamiset	3 309 127,91	3 974 388,16	2 920 975,20	3 755 443,41
Muut saamiset	258 122,45	245 279,58	247 217,45	242 896,02
Alv-kompensaatio saaminen	78 078,84	0,00	78 078,84	0,00
Keskeneräisten projektien siirtosaamiset	4 453 569,75	5 603 238,38	1 004 637,55	1 480 268,90
Muut siirtosaamiset	347 213,22	212 893,21	141 721,23	171 144,56
Maksetut ennakot	224,39	25 577,50	224,39	1 935,41
Lyhytaikaiset saamiset yhteensä 31.12.	8 446 336,56	10 061 376,83	4 408 206,90	5 725 383,96

Rahat ja pankkisaamiset 31.12.**38 408 987,26 33 299 831,73 15 394 275,83 15 431 449,55****ARVONLISÄVEROKOMPENSAATIO**

Arvonlisäverokompensatioon oikeuttavat bruttomenot

tilikaudella	26 413 858,04	21 499 856,26	13 743 895,55	14 428 192,72
Kompensoitavat arvonlisäverot tilikaudella	5 677 986,74	4 432 440,04	2 723 000,05	2 836 078,84

ALV kompensaatiosaatava/-velka 1.1.	-1 499 843,40	-1 696 283,44	-1 535,28	-79 614,12
Saadut kompensaatiot tilikauden aikana	-4 303 000,00	-4 236 000,00	-2 821 000,00	-2 758 000,00
Kompensoitavat arvonlisäverot tilikaudella	5 677 986,74	4 432 440,04	2 723 000,05	2 836 078,84
Alv kompensaatiosaatava/-velka 31.12.	-124 856,66	-1 499 843,40	-99 535,23	-1 535,28

OMA PÄÄOMA	Lapin yliopisto 2019	Lapin yliopisto 2018
Peruspääoma 1.1.	21 503 105,11	17 684 105,11
OKM pääomitus	0,00	3 819 000,00
Peruspääoma 31.12.	21 503 105,11	21 503 105,11
Muut rahastot		
Omakatteiset Rahastot Lapin yliopistorahasto		
Urho Kekkonen rahasto	55 787,23	55 787,23
Pohjolan Osuuspankin stipendirahasto	22 708,01	22 708,01
Oikeustieteellinen stipendirahasto	47 716,58	47 716,58
Maaherra Oinaan rahasto	67 527,76	67 527,76
Vuorineuvos Halosen rahasto	88 127,28	88 127,28
Olavi Lanton rahasto	51 157,61	51 157,61
Matti Pelttarin rahasto	24 692,03	24 692,03
Omakatteiset rahastot yhteensä 31.12.	357 716,50	357 716,50
Muut sidotut rahastot		
Lapin yliopiston profilointirahasto	1 029 074,20	1 029 074,20
UArctic -rahasto	68 012,94	68 012,94
Muut sidotut rahastot yhteensä 31.12.	1 097 087,14	1 097 087,14
Toimintapääoma 1.1.	9 304 165,05	9 304 165,05
Toimintapääoma 31.12.	9 304 165,05	9 304 165,05
Edellisten tilikausien voitto (tappio) 1.1.	13 403 294,30	13 445 693,65
Lisäykset		
Ed. tilikauden tappio	-3 048 187,22	-239 966,05
Käyvän arvon rahaston purku	0,00	197 566,70
Edellisten tilikausien voitto (tappio) 31.12.	10 355 107,08	13 403 294,30
Tilikauden tappio	-321 579,65	-3 048 187,22
OMA PÄÄOMA YHTEENSÄ 31.12.	42 295 601,23	42 617 180,88
VIERAS PÄÄOMA		
Pitkäaikainen vieras pääoma		
Lainat rahoituslaitoksilta	9 600 000,00	10 200 000,00
Alv-kompensaatiovelka	97 999,95	0,00
Muut pitkäaikaiset velat	913 586,70	365 256,01
Pitkäaikainen vieras pääoma 31.12.	10 611 586,65	10 565 256,01
Lyhytaikainen vieras pääoma		
Velat konserniyritykselle	142 195,34	293 791,24
Velat muille		
Lainat rahoituslaitoksilta	600 000,00	600 000,00
Keskeneräisten projektien saadut ennakot	2 608 581,98	3 512 459,98
Muut saadut ennakot	0,00	21 067,73
Ostovelat	1 133 509,08	910 192,55
Lomapalkkavelka	3 025 264,60	2 842 442,85
Ennakonpidätysvelka	673 150,29	624 566,06
Projektien rahoitusosuudet	712 255,71	609 117,13
Alv-kompensaatio velka	0,00	79 614,12
Muut lyhytaikaiset velat	345 684,54	272 876,88
Muut siirtovelat	757 593,60	620 475,02
Lyhytaikainen vieras pääoma 31.12.	9 998 235,14	10 386 603,56
VIERAS PÄÄOMA YHTEENSÄ 31.12.	20 609 821,79	20 951 859,57

OMA PÄÄOMA	Konserni 2019	Konserni 2018	
Peruspääoma	21 503 105,11	21 503 105,11	
Sijoitetun vapaan oman pääoman rahasto	421 216,99	0,00	
Muut rahastot			
Omakatteiset rahastot			
Lapin yliopistorahasto	357 716,50	357 716,50	
Stipendirahasto Kemijoki	73 043,24	75 621,20	
Stipendirahasto Lapin Amk Oy	<u>111 703,38</u>	<u>110 168,03</u>	
	542 463,12	543 505,73	
Muut sidotut rahastot			
Uarctic -rahasto	68 012,94	68 012,94	
Lapin yliopiston profilointirahasto	1 029 074,20	1 029 074,20	
Lapin Amk kehittämisrahasto (varainhankinta)	<u>433 000,00</u>	<u>413 000,00</u>	
	1 530 087,14	1 510 087,14	
Toimintapääoma	9 304 165,05	9 304 165,05	
Edellisten tilikausien voitto	12 443 296,99	14 962 604,18	
Tilikauden voitto (-tappio)	<u>624 675,14</u>	<u>-2 540 271,00</u>	
OMA PÄÄOMA YHTEENSÄ 31.12.	46 369 009,54	45 283 196,21	
Vähemmistöosuudet	22 593 681,70	21 467 236,17	
Konsernireservi	7 366 071,53	7 366 071,53	
VIERAS PÄÄOMA			
Pitkäaikainen vieras pääoma			
Lainat rahoituslaitoksilta	9 750 000,00	10 650 000,00	
Alv-kompensaatio velka	97 999,95	0,00	
Muut pitkäaikaiset velat	<u>913 586,70</u>	<u>365 256,01</u>	
Pitkäaikainen vieras pääoma 31.12.	10 761 586,65	11 015 256,01	
Lyhytaikainen vieras pääoma			
Lainat rahoituslaitoksilta	900 000,00	900 000,00	
Muut saadut ennakot	2 608 581,98	3 533 527,71	
Ostovelat	2 864 716,89	2 147 234,83	
Lomapalkkavelka	4 677 028,99	4 567 942,36	
Projektien rahoitusosuudet	1 035 199,47	1 527 991,55	
Ennakonpidätysvelka	1 295 333,23	1 208 662,99	
Alv-kompensaatiovelka	25 321,43	1 577 922,24	
Muut velat	466 758,89	222 389,71	
Siirtovelat	<u>5 051 675,28</u>	<u>3 440 157,50</u>	
Lyhytaikainen vieras pääoma 31.12.	18 924 616,16	19 125 828,89	
VIERAS PÄÄOMA YHTEENSÄ 31.12.	29 686 202,81	30 141 084,90	
Vastinrahakelpoisen varainhankinnan tuotot			
	1.1.2019- 31.12.2019	1.1.2018- 31.12.2018	1.1.2017- 31.12.2017
Lahjoitukset yliopistolain 2§:n mukaiseen tarkoitukseen	0,00	0,00	238 320,17
Lapin yliopiston koulutusaloihin kohdistuvat lahjoitukset	0,00	0,00	170 000,00
Lahjoitukset ammattikorkeakoululain 4 §:n mukaiseen tarkoitukseen	20 000,00	134 000,00	100 000,00
Tekniikan ja liikenteen alan toimintaan	0,00	70 000,00	0,00
Yhteiskuntatieteiden, liiketalouden ja hallinnon alan toimintaan	0,00	40 000,00	0,00
Matkailu-, ravitsemis- ja talousalan toimintaan	0,00	35 000,00	0,00
Sosiaali-, terveys- ja liikunta-alan toimintaan	0,00	0,00	34 000,00
Vastinrahakelpoisen varainhankinnan tuotot yhteensä	20 000,00	279 000,00	542 320,17
Pääomaa ei ole käytetty tilikauden aikana			

Muut liitetiedot

Vakuudet ja vastuusitoumukset	Konserni	Konserni	Lapin yliopisto	Lapin yliopisto
Muut vastuut	31.12.2019	31.12.2018	31.12.2019	31.12.2018
Velat, joiden vakuudeksi annettu rahoitusarvopapereita				
Rahalaitoslainat	10 200 000,00	10 800 000,00	10 200 000,00	10 800 000,00
Pantattujen jvk-lainojen kirjanpitoarvo	6 411 921,66	7 573 125,00	6 411 921,66	7 573 125,00
Pantattujen osakkeiden kirjanpitoarvo	6 737 783,14	6 757 329,56	6 737 783,14	6 757 329,56
Pantattujen sijoitusrahastojen kirjanpitoarvo	918 113,90	0,00	918 113,90	0,00
Yhteensä	14 067 818,70	25 130 454,56	14 067 818,70	25 130 454,56

Leasingsopimuksista maksettavat määrät	Konserni	Konserni	Yliopisto	Yliopisto
	31.12.2019	31.12.2018	31.12.2019	31.12.2018
Seuraavalla tilikaudella maksettavat	321 374,07	437 024,52	3 971,58	6 893,80
Myöhemmin maksettavat	203 458,02	504 789,18	2 543,15	7 584,68
	524 832,09	941 813,70	6 514,73	14 478,48

Lapin yliopiston leasingsopimusten pääasialliset ehdot:

Määräaikaiset sopimusehdot, leasingsopimukset koskevat opiskelijoiden käyttöön hankittua vesiautomaattia,

Lapin ammattikorkeakoulun leasingsopimusten pääasialliset ehdot:

Leasingsopimukset ovat pääsääntöisesti IT-laitteiden kolmen ja neljän vuoden leasingsopimuksia.

Muut taloudelliset vastuut, joita ei ole merkitty taseeseen	Konserni	Konserni	Lapin yliopisto	Lapin yliopisto
	31.12.2019	31.12.2018	31.12.2019	31.12.2018
Vuokravastuut (määräaikaisten ja toistaiseksi voimassaolevien vuokrasopimusten arvo)	8 752 937,52	8 788 812,29	8 038 429,52	8 084 169,29

Palautusvelvollisuusvastuu

Palautusvelvollisuusvastuu koskee rahoittajia, joiden rahoitusehdoissa on mainittu takaisinperintämahdollisuus.

Palautusvelvollisuusvastuu on pääsääntöisesti viisi vuotta ja koskee pääsääntöisesti valtion budjettivarojen kautta rahoitettuja projekteja sekä EU-rakennerahastohankkeita.

	Konserni 31.12.2019	Konserni 31.12.2018	Lapin yliopisto 31.12.2019	Lapin yliopisto 31.12.2018
Velat, jotka erääntyvät myöhemmin kuin viiden vuoden kuluttua				
Lainat rahoituslaitoksilta	7 200 000,00	7 800 000,00	7 200 000,00	7 800 000,00
Johdannaissopimukset				
Koronvaihtosopimus				
Lainan pääoma 31.12.	10 200 000,00	10 800 000,00	10 200 000,00	10 800 000,00
Sopimuksen erääntymispäivä	15.12.2036	15.12.2036	15.12.2036	15.12.2036
Kiinteä korko	2,35 %	2,35 %	2,35 %	2,35 %
Käypä arvo	-913 586,70	-365 256,01	-913 586,70	-365 256,01

Rahoitusvarojen ja -velkojen arvot luokittain

Rahoitusvarat	Konserni 2019	Konserni 2018	Lapin yliopisto 2019	Lapin yliopisto 2018
Käypään arvoon tulosvaikutteisesti kirjattavat				
Sijoitukset				
Taso 1	17 186 775,50	22 938 740,83	14 067 818,70	12 938 740,83
Taso 2				
Taso 3	12 590 400,32	12 590 400,32	25 045 857,49	25 045 857,49
Yhteensä	29 777 175,82	35 529 141,15	39 113 676,19	37 984 598,32
Rahoitusvelat				
Käypään arvoon tulosvaikutteisesti kirjattavat				
Johdannaiset				
Taso 1	10 200 000,00	10 800 000,00	10 200 000,00	10 800 000,00
Taso 2				
Taso 3				
Yhteensä	10 200 000,00	10 800 000,00	10 200 000,00	10 800 000,00

Päättyneen tilikauden ja edellistilikauden aikana ei tapahtunut merkittäviä siirtoja käypien arvojen hierarkian tasojen 1 ja 2 välillä

Hierarkian tason 1 käyvät arvot perustuvat täysin samanlaisten omaisuuserien tai velkojen noteerattuihin (oikaisemattomiin) hintoihin toimivilla markkinoilla. Yliopisto on käyttänyt näiden instrumenttien käyvän arvon määrittämisessä hintalähteenä pääasiassa pankkien ilmoittamia arvostuksia ja tarkistanut, että saadut hinnat edustavat todellisia ja usein tapahtuvia markkinatransaktiohintoja kyseisille instrumenteille.

Tason 2 instrumenttien käyvät arvot perustuvat merkittävilä osin muihin syöttötietoihin kuin tasoon 1 sisältyviin noteerattuihin hintoihin, mutta kuitenkin tietoihin, jotka kyseiselle omaisuuserälle tai velalle ovat havainnoitavissa joko suoraan (ts. hintana) tai epäsuorasti (ts. hinnoista johdettuina). Näiden instrumenttien käyvän arvon määrittämisessä konserni käyttää yleisesti hyväksytyjä arvostusmalleja, joiden syöttötiedot kuitenkin perustuvat merkittävilä osin havainnoitavissa oleviin markkinatietoihin.

Tason 3 instrumenttien käyvät arvot puolestaan perustuvat omaisuuserää tai velkaa koskeviin syöttötietoihin, jotka eivät perustu havainnoitavissa olevaan markkinatietoon (muut kuin havainnoitavissa olevat syöttötiedot) vaan merkittävilä osin johdon arvioihin ja niiden käyttöön yleisesti hyväksytyissä arvostusmalleissa.

Se käypien arvojen hierarkian taso, jolle tietty käypään arvoon arvostettu erä on kokonaisuudessaan luokiteltu, on määritetty koko kyseisen käypään arvoon arvostetun erän kannalta merkittävän alimmalla tasolla olevan syöttötiedon perusteella. Syöttötiedon merkittävyys on arvioitu kyseisen käypään arvoon arvostetun erän suhteen kokonaisuudessaan.

	Konserni 2019	Konserni 2018	Lapin yliopisto 2019	Lapin yliopisto 2018
Johdon palkat ja palkkiot				
Rehtorin/toimitusjohtajan palkat ja hallituksen jäsenten palkkiot	394 520,31	368 087,62	233 400,00	238 800,00
Henkilöstön keskimääräinen lukumäärä				
Henkilöstön keskimääräinen lukumäärä tilikauden aikana	1071	1105	644	649
Tilintarkastajan palkkiot				
Tilintarkastuspalkkio	78 103,55	55 912,95	34 279,15	18 253,65
Veroneuvonta,koulutus	0,00	1 012,50	0,00	1 012,50
Muut palkkiot	15 777,84	9 632,90	15 777,84	6 732,90
Yhteensä	93 881,39	66 558,35	50 056,99	25 999,05

Asiakirjan ovat allekirjoittaneet

Nimi	Tunnistautuminen	Aika
LIISA HOLMBERG	Telia Tunnistus	28.04.2020 23:36:49 UTC+03:00
JONNA RIITTA HÄKKILÄ	Telia Tunnistus	30.04.2020 14:39:06 UTC+03:00
OLAVI KANGAS	Telia Tunnistus	30.04.2020 11:46:52 UTC+03:00
Keränen Juho Artturi	Telia Tunnistus	28.04.2020 21:42:38 UTC+03:00
HELI MIRVA LOHINIVA-KERKELÄ	Telia Tunnistus	29.04.2020 14:04:23 UTC+03:00
Niemi Hannele Marjatta	Telia Tunnistus	28.04.2020 22:38:55 UTC+03:00
EEMIL OTTO OLIVER NUUTTILA	Telia Tunnistus	28.04.2020 18:26:28 UTC+03:00
TAPIO NYKÄNEN	Telia Tunnistus	28.04.2020 17:31:37 UTC+03:00
Miia Eila Kristiina Porkkala	Telia Tunnistus	29.04.2020 09:05:52 UTC+03:00
Posio Keijo Juhani	Telia Tunnistus	04.05.2020 17:30:40 UTC+03:00
LAURI MATIAS SIEVISTÖ	Telia Tunnistus	30.04.2020 09:41:51 UTC+03:00
Syväjärvi Antti Samuli	Telia Tunnistus	28.04.2020 17:02:31 UTC+03:00
Kirvesoja Outi Anneli	Telia Tunnistus	05.05.2020 16:02:41 UTC+03:00
ANNUKKA ANNELI PELTONIEMI	Telia Tunnistus	05.05.2020 15:50:24 UTC+03:00



Tämä dokumentti on sähköisesti allekirjoitettu

Sisällys: - Etusivu
- Alkuperäiset dokumentit
- Allekirjoitukset sähköisesti liitettynä



Luettelo Lapin yliopiston kirjanpito- ja tositteiden lajeista sekä säilytystavoista 31.12.2019

	Tositelaji	Käytetyt tositenumerot	Säilytystapa
Palkkatositteet, Personec F.V.	11	2000000-2000062	sähköisessä muodossa
Pankkitositteet, Basware	12	3000000-3002689	sähköisessä muodossa
Kassatositteet, Ceepos	13	4000000-4000278	sähköisessä muodossa
Muistiotositteet, Martti	14	50000000-50000573	sähköisessä muodossa
BI palkkatositteet työajan suhteessa	16	9000000-9000022	sähköisessä muodossa
Sisäinen muistio, Martti	17	7000001-7000174	sähköisessä muodossa
Lappi kirjanpitoliihtymä, excel	2C	20000-20073	sähköisessä muodossa
Pankin viitesuoritukset, Basware	30	7000000-70002152	sähköisessä muodossa
Palvelukassan viitesuoritukset, Ceepos	35	75000000-75000004	sähköisessä muodossa
Myyntilasku, DataPrisma	73	730000-730440	sähköisessä muodossa
Myyntilasku, hyvityslasku, DataPrisma	74	740000-740063	sähköisessä muodossa
Ostolaskut, Martti	KR	1900000000-1900007049	sähköisessä muodossa
Ostolaskut, hyvityslaksut, Martti	KG	1700000002-1700000192	sähköisessä muodossa
Toimittajat, maksusuoritukset	KZ	1500000000-1500006712	sähköisessä muodossa
Käyttöomaisuuskirjanpidon tositteet	AA	100000077-100005588	sähköisessä muodossa
Pääkirjatositteet	AB	100000001-100007493	sähköisessä muodossa
Käyttöomaisuuden poistoajat	AF	300000000-300000023	sähköisessä muodossa
Asiakastosite	DA	160000000-160000001	sähköisessä muodossa
Asiakkaat, maksun kirjaus myyntireskontraan	DZ	1400000000-1400000664	sähköisessä muodossa
Myyntilaskut, SAP	RV	1300000000-1300002644	sähköisessä muodossa
Pääkirjatiliositteet, SAP	SA	100000000-100007503	sähköisessä muodossa
Matkalaskut, M2	M2	1100000-1105155	sähköisessä muodossa
Pääkirja		S_ALR_87012282	sähköisessä muodossa
Päiväkirja		S_ALR_87012287	sähköisessä muodossa
Tuloslaskelma ja tase		S_ALR_87012284	sähköisessä muodossa
Ostoreskontraerittelyt		S_ALR_87012103	sähköisessä muodossa
Myyntireskontraerittelyt		S_ALR_87012197	sähköisessä muodossa
Käyttöomaisuuskirjanpidon erittelyt		S_ALR_87011990	sähköisessä muodossa

Sähköisessä muodossa KTM:n päätöksen 47/1998 mukaisesti arkistoitava kirjanpitoaineisto on tallennettuna CSC Oy:n palvelimillaEspoossa. Muu kirjanpitoaineisto säilytetään yliopiston toimitiloissa.

Tasekirja säilytetään pysyvästi paperilla



Tilintarkastuskertomus

Lapin yliopiston kollegiolle

Tilinpäätöksen tilintarkastus

Lausunto

Lausuntonamme esitämme, että tilinpäätös antaa oikean ja riittävän kuvan konsernin sekä yliopiston toiminnan tuloksesta ja taloudellisesta asemasta Suomessa voimassa olevien tilinpäätöksen laatimista koskevien säännösten mukaisesti ja täyttää lakisääteiset vaatimukset.

Tilintarkastuksen kohde

Olemme tilintarkastaneet Lapin yliopiston (y-tunnus 0292800-5) tilinpäätöksen tilikaudelta 1.1.–31.12.2019. Tilinpäätös sisältää sekä konsernin että yliopiston taseen, tuloslaskelman, rahoituslaskelman ja liitetiedot.

Lausunnon perustelut

Olemme suorittaneet tilintarkastuksen Suomessa noudatettavan hyvän tilintarkastustavan mukaisesti. Hyvän tilintarkastustavan mukaisia velvollisuuksiamme kuvataan tarkemmin kohdassa Tilintarkastajan velvollisuudet tilinpäätöksen tilintarkastuksessa.

Käsityksemme mukaan olemme hankkineet lausuntomme perustaksi tarpeellisen määrän tarkoitukseen soveltuvaan tilintarkastusevidenssiä.

Riippumattomuus

Olemme riippumattomia yliopistosta ja konserniyrityksistä niiden Suomessa noudatettavien eettisten vaatimusten mukaisesti, jotka koskevat suorittamaamme tilintarkastusta ja olemme täyttäneet muut näiden vaatimusten mukaiset eettiset velvollisuutemme.

Tilinpäätöstä koskevat hallituksen ja rehtorin velvollisuudet

Hallitus ja rehtori vastaavat tilinpäätöksen laatimisesta siten, että se antaa oikean ja riittävän kuvan Suomessa voimassa olevien tilinpäätöksen laatimista koskevien säännösten mukaisesti ja täyttää lakisääteiset vaatimukset. Hallitus ja rehtori vastaavat myös sellaisesta sisäisestä valvonnasta, jonka ne katsovat tarpeelliseksi voidakseen laatia tilinpäätöksen, jossa ei ole väärinkäytöksestä tai virheestä johtuvaa olennaista virheellisyttä.

Hallitus ja rehtori ovat tilinpäätöstä laatiessaan velvollisia arvioimaan yliopiston ja konsernin kykyä jatkaa toimintaansa ja soveltuviissa tapauksissa esittämään seikat, jotka liittyvät toiminnan jatkuvuuteen ja siihen, että tilinpäätös on laadittu toiminnan jatkuvuuteen perustuen. Tilinpäätös laaditaan toiminnan jatkuvuuteen perustuen, paitsi jos yliopisto tai konserni aiotaan purkaa tai toiminta lakkauttaa tai ei ole muuta realistista vaihtoehtoa kuin tehdä niin.

Tilintarkastajan velvollisuudet tilinpäätöksen tilintarkastuksessa

Tavoitteenamme on hankkia kohtuullinen varmuus siitä, onko tilinpäätöksessä kokonaisuutena väärinkäytöksestä tai virheestä johtuvaa olennaista virheellisyttä, sekä antaa tilintarkastuskertomus, joka sisältää lausuntomme. Kohtuullinen varmuus on korkea varmuustaso, mutta se ei ole tae siitä, että olennainen virheellisyys aina havaitaan hyvän tilintarkastustavan mukaisesti suoritettavassa tilintarkastuksessa. Virheellisyyksiä voi aiheutua väärinkäytöksestä tai virheestä, ja niiden katsotaan olevan olennaisia, jos niiden yksin tai yhdessä voisi kohtuudella odottaa vaikuttavan taloudellisiin päätöksiin, joita käyttäjät tekevät tilinpäätöksen perusteella.

Hyvän tilintarkastustavan mukaiseen tilintarkastukseen kuuluu, että käytämme ammatillista harkintaa ja säilytämme ammatillisen skeptisyyden koko tilintarkastuksen ajan. Lisäksi:

- tunnistamme ja arvioimme väärinkäytöksestä tai virheestä johtuvat tilinpäätöksen olennaisen virheellisyyden riskit, suunnitellaan ja suoritamme näihin riskeihin vastaavia tilintarkastustoimenpiteitä ja hankimme lausuntomme perustaksi tarpeellisen määrän tarkoitukseen soveltuvaa tilintarkastusevidenssiä. Riski siitä, että väärinkäytöksestä johtuva olennainen virheellisyys jää havaitsematta, on suurempi kuin riski siitä, että virheestä johtuva olennainen virheellisyys jää havaitsematta, sillä väärinkäytökseen voi liittyä yhteistoimintaa, väärentämistä, tietojen tahallista esittämättä jättämistä tai virheellisten tietojen esittämistä taikka sisäisen valvonnan sivuuttamista.
- muodostamme käsityksen tilintarkastuksen kannalta relevantista sisäisestä valvonnasta pystyäksemme suunnittelemaan olosuhteisiin nähden asianmukaiset tilintarkastustoimenpiteet mutta emme siinä tarkoituksessa, että pystyisimme antamaan lausunnon yliopiston sisäisen valvonnan tehokkuudesta.
- arvioimme sovellettujen tilinpäätöksen laatimisperiaatteiden asianmukaisuutta sekä johdon tekemien kirjanpidollisten arvioiden ja niistä esitettävien tietojen kohtuullisuutta.
- teemme johtopäätöksen siitä, onko hallituksen ja rehtorin ollut asianmukaista laatia tilinpäätös perustuen oletukseen toiminnan jatkuvuudesta, ja teemme hankkimamme tilintarkastusevidenssin perusteella johtopäätöksen siitä, esiintyykö sellaista tapahtumiin tai olosuhteisiin liittyvää olennaista epävarmuutta, joka voi antaa merkittävää aihetta epäillä yliopiston tai konsernin kykyä jatkaa toimintaansa. Jos johtopäätöksemme on, että olennaista epävarmuutta esiintyy, meidän täytyy kiinnittää tilintarkastuskertomuksessamme lukijan huomiota epävarmuutta koskeviin tilinpäätöksessä esitettäviin tietoihin tai, jos epävarmuutta koskevat tiedot eivät ole riittäviä, mukauttaa lausuntomme. Johtopäätöksemme perustuvat tilintarkastuskertomuksen antamispäivään mennessä hankittuun tilintarkastusevidenssiin. Vastaiset tapahtumat tai olosuhteet voivat kuitenkin johtaa siihen, ettei yliopisto pysty jatkamaan toimintaansa.
- arvioimme tilinpäätöksen, kaikki tilinpäätöksessä esitettävät tiedot mukaan lukien, yleistä esittämistapaa, rakennetta ja sisältöä ja sitä, kuvastaako tilinpäätös sen perustana olevia liiketoimia ja tapahtumia siten, että se antaa oikean ja riittävän kuvan.
- Hankimme tarpeellisen määrän tarkoitukseen soveltuvaa tilintarkastusevidenssiä konserniin kuuluvia yhteisöjä tai liiketoimintoja koskevasta taloudellisesta informaatiosta pystyäksemme antamaan lausunnon konsernitilinpäätöksestä. Vastaamme konsernin tilintarkastuksen ohjauksesta, valvonnasta ja suorittamisesta. Vastaamme tilintarkastuslausunnosta yksin.

Kommunikoimme hallintoelinten kanssa muun muassa tilintarkastuksen suunnittelusta laajuudesta ja ajoituksesta sekä merkittävistä tilintarkastushavainnoista, mukaan lukien mahdolliset sisäisen valvonnan merkittävät puutteellisuudet, jotka tunnistamme tilintarkastuksen aikana.

Muut raportointivelvoitteet

Muu informaatio

Hallitus ja rehtori vastaavat muusta informaatiosta. Muu informaatio käsittää toimintakertomuksen.

Tilinpäätöstä koskeva lausuntomme ei kata muuta informaatiota.

Velvollisuutenamme on lukea muu informaatio tilinpäätöksen tilintarkastuksen yhteydessä ja tätä tehdessämme arvioida, onko muu informaatio olennaisesti ristiriidassa tilinpäätöksen tai tilintarkastusta suoritettaessa hankkimamme tietämyksen kanssa tai vaikuttaako se muutoin olevan olennaisesti virheellistä.

Velvollisuutenamme on lisäksi arvioida, onko toimintakertomus laadittu sen laatimiseen sovellettavien säännösten mukaisesti.

Lausuntonamme esitämme, että toimintakertomuksen ja tilinpäätöksen tiedot ovat yhdenmukaisia ja että toimintakertomus on laadittu toimintakertomuksen laatimiseen sovellettavien säännösten mukaisesti.

Jos teemme suorittamamme työn perusteella johtopäätöksen, että toimintakertomuksessa on olennainen virheellisyys, meidän on raportoitava tästä seikasta. Meillä ei ole tämän asian suhteen raportoitavaa.

Oulussa 5.5.2020

PricewaterhouseCoopers Oy
Tilintarkastusyhteisö



Annukka Peltoniemi
KHT



Outi Kirvesoja
HT, JHT